

Opis Przedmiotu Zamówienia

Dla zdania: „wykonanie w trybie „zaprojektuj i wybuduj” dokumentacji projektowej oraz robót budowlanych związanych z wykonaniem systemu odwadniającego kanał technologiczny będący elementem układu drogowego, wraz z przystosowaniem istniejącej kanalizacji deszczowej do włączenia w nią wybudowanego systemu, z jednoczesnym wykonaniem systemu wentylacji kanału na terenie Bałtyckiego Portu Nowych Technologii w Gdyni przy ul. Czechosłowackiej 3”

Przedmiot zamówienia należy wykonać w 2 etapach w trybie zaprojektuj i wybuduj:

Etap I - Wykonanie dokumentacji projektowej wraz z przeprowadzeniem procedur formalno- prawnych (w tym między innymi uzyskanie prawomocnej decyzji administracyjnej, uzgodnień lub opinii oraz innych wymaganych dokumentów) umożliwiających realizację robót objętych przedmiotem zamówienia.

Etap II - Realizacja robót na podstawie wykonanej w I etapie dokumentacji.

A. Opis stanu istniejącego.

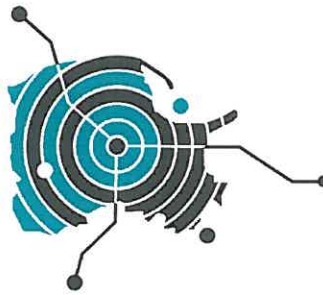
Kanał technologiczny zlokalizowany jest na terenie Bałtyckiego portu Nowych Technologii w Gdyni przy ulicy Czechosłowackiej 3. Pierwotnie przeznaczony był do rozprowadzania pomiędzy budynkami lub terenami Stoczni energii elektrycznej, gazów technicznych, pary i sieci teletechnicznych. Długość kanału podlegająca inwestycji wynosi 460 mb. Kanał posadowiony całkowicie poniżej poziomu gruntu o wysokości wewnętrznej około 2m i szerokości około 2 m.

Aktualnie w kanale przebiegają sieci elektryczne Sn 15kV, nn 0,4 kV, światłowody operatorów telekomunikacyjnych oraz instalacje sieci ciepłowniczych.

Lokalizację kanału w terenie przedstawia załącznik Nr 1 do OPZ.

B. Założenia dot. Etapu I (założenia projektowe)

Szczegółowa specyfikacja poszczególnych elementów przebudowy kanału:



a) 3 pompy odwadniające zaprojektowane tak aby spełnić wymagania jn:

- wydajność min 40 m³/godz,
- przeznaczone do pompowania wody brudnej,
- umożliwiające pracę ciągłą w niepełnym zanurzeniu,
- zabezpieczone mechanicznie przed przedostaniem się do wirnika zanieczyszczeń przekraczających maksymalną średnicę dopuszczalną przez producenta,
- zamontowane trwale – z możliwością demontażu na potrzeby serwisu przy wykorzystaniu specjalistycznych narzędzi,
- zabezpieczone przed dostępem przez osoby nieupoważnione;

b) szafki sterowniczo-zasilające .:

- Wyposażone w niezbędne zabezpieczenia elektryczne,
- Wyposażone w układ umożliwiający pomiar i rozliczenie pobranej energii elektrycznej
- Posiadające zamontowany i skalibrowany układ sterujący włączaniem pompy za pomocą regulowanych sond pomiarowych wysokości poziomu wody,
- realizujące zabezpieczenie przed sucho biegiem,
- wyposażone w optyczny wskaźnik przekroczenia maksymalnego założonego poziomu wody w kanale.

c) linie zasilające pompy odwodnieniowe spełniające warunki jn:

- ułożone częściowo w gruncie a częściowo w samym kanale w rurach osłonowych;
- połączenie linii z pompą uniemożliwiające nielegalny pobór energii bez uszkodzenia kabla;.

d) kolektory odprowadzające wodę spełniające warunki jn:

- wykonane jako ciśnieniowe z materiału odpornego na korozję,
- połączenia zgrzewane lub skręcane za pomocą gwintów
- wprowadzone do studni deszczowych w dodatkowej osłonie
- zakończone w studni wylotem kątowym skierowanym w dół

d) Roboty budowlane

- pompy lub ich osłony należy montować w sposób, który nie spowoduje przebicia dna kanału i niekontrolowany napływ wód gruntowych do wnętrza kanału;
- wykopy w gruncie należy prowadzić ręcznie lub w przypadku wykopów mechanicznych z zachowaniem szczególnej ostrożności w celu uniknięcia uszkodzenia nie zinwentaryzowanych przeszkód podziemnych;
- przewiertki lub wykucia służące wentylowaniu kanału należy wykonywać w taki sposób aby uniknąć uszkodzenia instalacji biegnących w kanale
- kolektory tłoczne oraz linie kablowe montować należy trwale do ścian lub stropu kanału z wykorzystaniem uchwytów lub tras (łóży) metalowych zabezpieczonych przed korozją

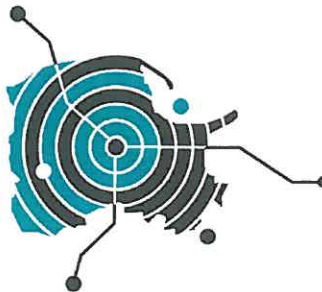
C. Warunki realizacji Etapu I przedmiotu zamówienia



- a) Wykonawca zobowiązany będzie do:
- wykonania Etapu I przedmiotu zamówienia z „Założeniami...” przedstawionymi w pkt. C OPZ, należyta starannością, zgodnie z zasadami wiedzy technicznej, obowiązującymi przepisami, w tym techniczno – budowlanymi;
 - wykonania lub pozyskania na swój koszt wszelkich niezbędnych materiałów do projektowania w tym min. szkiców, opisów, opracowań, map, uzgodnień i decyzji, a niezbędnych do wykonania przedmiotu zamówienia. Zamawiający dysponuje dokumentacją związaną z wcześniej wykonywanymi pracami w kanale. Zapoznanie się z posiadaną dokumentacją oraz obiektem kanału jest możliwe po wcześniejszym ustaleniu terminu.
- b) Projekt budowlany z uszczegółowieniem wykonawczym (PW) należy uzgodnić min. z:
- Zamawiającym (PSSE);
 - Instytucjami, organami, jednostkami i osobami, z którymi wystąpi konieczność dokonania uzgodnień na etapie realizacji prac projektowych
- c) Projekt winien zawierać m.in.:
- opis techniczny uwzględniający wszystkie projektowane elementy oraz m.in. szczegółowe wskazania i ustalenia dot. „Robót pod napięciem” i „Robót przełączeniowych”;
 - szczegółowe rysunki, schematy i widoki dla proj. elementów budowlanych i energetycznych.
 - Specyfikacje techniczne (dla wszystkich branż);
 - uwagi i sugestie Zamawiającego zgłoszone do dokumentacji projektowej;
- d) Wykonawca przekaze Zamawiającemu kompletną i uprzednio zatwierdzoną przez Zamawiającego dokumentację projektową zezwalającą na realizację robót Etapu II w tym m.in.:
- kopię zgłoszenia robót budowlanych;
 - 3 egz. projektu budowlanego i wykonawczego zatwierdzonego przez właściwy organ administracji architektoniczno-budowlanej;
 - 2 kpl. dokumentacji j.w. w wersji elektronicznej na nośniku pendrive lub CD; całość dokumentów winna być przygotowana w formacie PDF (scany dokumentacji z wymaganymi podpisami i pieczętkami); rysunki wykonawcze w formacie dwg. Wersja cyfrowa musi zawierać spis w wersji edytowalnej (z pełnymi tytułami dokumentacji proj., opracowań oraz plików). Wersja papierowa i numeryczna musi mieć identyczną zawartość;
- e) Zamawiający przekaze Wykonawcy na jego pisemny wniosek:
- pełnomocnictwo do reprezentowania Zamawiającego w sprawach związanych z realizacją Etapu I przedmiotu zamówienia;
 - oświadczenia o posiadanym prawie do dysponowania nieruchomością na cele budowlane.

D. Warunki realizacji Etapu II przedmiotu zamówienia

- a) Wykonawca zobowiązany będzie do:
- Zgłoszenia rozpoczęcia robót budowlanych;
 - wykonania robót zgodnie z zatwierdzoną przez Zamawiającego dokumentacją proj., należyta starannością, zgodnie z zasadami wiedzy technicznej, obowiązującymi przepisami, w tym techniczno – budowlanymi;
 - sprawowania nadzoru autorskiego projektanta;
 - prowadzenia Dziennika Budowy;
 - Powołania Kierownika Budowy;
 - zabezpieczenia terenu budowy przed dostępem osób postronnych;
 - ponoszenia odpowiedzialności za warunki bhp, p.poż., szkody dotyczące



Zamawiającego lub osób trzecich związane z realizacją przedmiotu zamówienia;

- bieżącego uzgadniania z nadzorem inwestorskim Zamawiającego warunków prowadzenia robót;
 - wywiezienia poza teren PSSE wszystkich odpadów pochodzących z realizacji robót i zagospodarowania ich zgodnie z przepisami;
 - sporządzenia dokumentacji powykonawczej wraz z wszelkimi niezbędnymi do przeprowadzenia odbioru, instrukcjami, pomiarami, próbami, badaniami, sprawdzeniami i rozruchami próbnymi z realizacji robót i przekazania jej Zamawiającemu nie później niż w dniu zgłoszenia gotowości przedmiotu zamówienia do odbioru w 3 egz. oraz w 1 egz. na nośniku CD w PDF (Schematy, plany i dokumentacja geodezyjno – kartograficzna w formacie dwg lub dxf.). Wersja cyfrowa dokumentacji odbiorowej musi zawierać spis treści w wersji edytowalnej z pełnymi tytułami dokumentacji, opracowań oraz plików. Wersja papierowa i numeryczna musi mieć identyczną zawartość.
- b) Zamawiający przekaze Wykonawcy (na jego pisemny wniosek):
- pełnomocnictwo do reprezentowania Zamawiającego w sprawach związanych z realizacją Etapu II przedmiotu zamówienia;
 - informacje i dokumenty dotyczące nadzoru inwestorskiego niezbędne do zawiadomienia Wojewódzkiego Inspektora Nadzoru Budowlanego w Gdańsku o zamierzonym terminie rozpoczęcia robót dot. zdania „Wykonanie ...” wraz z oświadczeniami inspektorów nadzoru inwestorskiego stwierdzającymi przyjęcie obowiązku pełnienia nadzoru inwestorskiego oraz kopiami zaświadczeń wydanych przez właściwą Izbę Samorządu Zawodowego o wpisaniu inspektorów na listę jej członków.

E. Ustalenia dodatkowe:

- a) Wykonanie w/z do szafek sterowniczo-zasilających w miejscach ich montażu – po stronie Wykonawcy;
- b) Tymczasowe zasilenie pomp odwadniających w okresie wykonywania robót w kanale - po stronie Wykonawcy

Załącznik nr 1 – lokalizacja kanału

poprawne pod względem
formalno-prawnym

adv. Oliwia Likierska
dnia 23.12.2016

Załącznik nr 1 – lokalizacja kanału podlegająca inwestycji



A handwritten signature in blue ink, located in the bottom right corner of the page. The signature is stylized and appears to be a personal name.