



UMOWA NR

zawarta w dniu 2017 r. w

pomiędzy:

POMORSKĄ SPECJALNĄ STREFĄ EKONOMICZNĄ sp. z o.o.

Siedziba	81-703 Sopot, ul. Władysława IV 9
Kapitał zakładowy	376.603.000,00 zł
Rejestracja	Sąd Rejonowy Gdańsk –Północ w Gdańsku, VIII Wydział Gospodarczy Krajowego Rejestru Sądowego KRS 0000033744
Zarząd	Paweł Lulewicz– Wiceprezes Zarządu
Płatnik podatku od towarów i usług VAT	Numer NIP 588-00-19-192

zwaną w treści umowy „Zamawiającym”, w imieniu której występują:

1. Paweł Lulewicz **Wiceprezes Zarządu**

a

.....
prowadzącym działalność gospodarczą pod firmą

Siedziba	
Kapitał zakładowy	
Rejestracja	
Zarząd	
Płatnik podatku od towarów i usług VAT	

zwanym w treści umowy „Wykonawcą”, w imieniu którego występuje:

1.

o następującej treści:

§ 1

1. Zamawiający powierza, a Wykonawca przyjmuje do wykonania zimowe utrzymanie ulic i chodników w sezonach zimowych 2017/2018 i 2018/2019, o których mowa w §8 ust. 2, na terenie Pomorskiej Specjalnej Strefy Ekonomicznej w Tczewie, gmina Tczew, powiat tczewski, w tym ul. Skarszewskiej i ul. Kpt. Mamerta Stankiewicza (wykaz ulic – Załącznik nr 1 oraz mapa terenu - Załącznik nr 2 do niniejszej umowy), w szczególności poprzez:

- a. usuwanie śniegu i śliskości z ciągów komunikacyjnych,
- b. ręczne doczyszczanie ciągów komunikacyjnych,
- c. posypywanie odśnieżonych ciągów komunikacyjnych materiałem szorstkim.

Michał Koralewski
RADCA PRAWNY



- d. pozimowe oczyszczanie ulic i ciągów pieszych z wywiezieniem i utylizacją piachu i zanieczyszczeń.

§ 2

1. Zamawiający ma obowiązek przedstawić Wykonawcy listę upoważnionych przedstawicieli Zamawiającego (załącznik nr 4) mających prawo do zlecenia i kontroli świadczonych czynności zimowego utrzymania dróg.

§ 3

Do obowiązków Wykonawcy należy w szczególności:

1. Posiadać niezbędny sprzęt specjalistyczny, środki oraz osoby przygotowane do wykonania zlecenia, o którym mowa w § 1 niniejszej umowy.
2. Wyznaczenie koordynatora zadania i przekazanie jego danych Zamawiającemu (imię, nazwisko, telefon, fax, e-mail itp.). Koordynator ma obowiązek:
 - przyjmować od osób upoważnionych (załącznik nr 4) zleceń w zakresie świadczonych czynności zimowego utrzymania dróg;
 - w czasie trwania umowy, być dostępnym pod wskazanym numerem telefonu 24h/dobę;
 - informować Zamawiającego o aktualnym stanie i przejezdności dróg, czasie rozpoczęcia i zakończenia prac na poszczególnych odcinkach dróg oraz innych zauważonych zdarzeniach na drogach.
3. Zimowe utrzymanie przejezdności ulic wraz z chodnikami na terenie PSSE w Tczewie w zakresie wymienionym w załączniku nr 1 do niniejszej umowy, polegające na mechanicznym odsnieżaniu jezdni z posypywaniem materiałem szorstkim - mieszanką piasku i soli oraz stosowaniu zabiegów profilaktycznych, tj. działań hamujących tworzenie się śliskości zimowej w momencie opadu śniegu, marznącego deszczu bądź występowania gołoledzi, z zachowaniem priorytetu na ul. Skarszewskiej.
4. Prowadzenie stałego monitoringu stanu nawierzchni, w szczególności odcinków zagrożonych tzw. śliskością lokalną i do niezwłocznego podejmowania działań w sytuacji zagrożenia.
5. W momencie wystąpienia opadu – Wykonawca zobowiązany jest do natychmiastowego wysłania do akcji posypywarek. Pierwsze odpluzanie jezdni oraz posypywanie niezbędną dawką soli zroszonej (bądź mieszanką piaskowo – solną 4:1 w przypadku temperatury powietrza poniżej (-7) stopni C, musi nastąpić w ciągu 1,0 godziny, licząc od momentu wystąpienia zjawiska.
6. W przypadku ciągłego opadu, ponawianie odpluzania i posypywania z częstotliwością uniemożliwiającą tworzenie się śliskości pośniegowej.
7. Niedopuszczanie do powstawania zasp śnieżnych oraz zajeżdżonej warstwy śniegu również podczas opadów. W szczególności należy zabezpieczyć obręby skrzyżowań.

Michał Koralewski

RADCA PRAWNY



Jezdnie muszą być posypywane i odśnieżane na całej szerokości.

8. Całkowite usunięcie pokrywy śnieżnej oraz błota pośniegowego z 90% szerokości jezdni **w ciągu 4 godzin**, licząc od chwili ustania opadu.
9. Prowadzenie codziennej ewidencji czasu pracy związanej z zimowym utrzymaniem w/w ulic – wymienionych w §1 niniejszej umowy (zgodnie z Załącznikiem Nr 3 do umowy),
10. Wykonawca do posypywania placów i jezdni będzie stosował środki chemiczne zgodnie z rozporządzeniem Ministra Środowiska z dnia 27 października 2005 r. w sprawie rodzajów i warunków stosowania środków, jakie mogą być używane na drogach publicznych oraz ulicach i placach (Dz. U z 2005r. Nr 230 poz.1960).
11. Wykonawca jest odpowiedzialny i ponosi wszelkie koszty z tytułu strat materialnych powstałych w związku z zaistnieniem zdarzeń losowych i z tytułu odpowiedzialności cywilnej za szkody oraz następstwa nieszczęśliwych wypadków dot. pracowników i osób trzecich, w tym także z ruchem pojazdów mechanicznych powstałe w związku z prowadzonymi usługami.
12. Wykonawca ma obowiązek znać i stosować w czasie wykonywania przedmiotu zamówienia wszystkie przepisy dotyczące ochrony środowiska naturalnego i bezpieczeństwa ruchu. Opłaty i kary za przekroczenie w trakcie realizacji usług norm, określonych w odpowiednich przepisach dotyczących ochrony środowiska i bezpieczeństwa ruchu poniesie Wykonawca.
13. Wykonawca zobowiązuje się do zawarcia na własny koszt odpowiednich umów ubezpieczenia z tytułu szkód, które mogą zaistnieć w związku z określonymi zdarzeniami losowymi oraz od odpowiedzialności cywilnej na czas realizacji usług zimowego utrzymania dróg po zakończeniu sezonu pozimowe oczyszczenie nawierzchni ulic i chodników wraz z wywiezieniem piasku i zanieczyszczeń oraz ich utylizacją.
14. Pozimowe oczyszczenie ulic i chodników powinno być wykonane w terminie wskazanym przez zamawiającego jednak nie później niż do **dnia 15.04.2018r. dla sezonu zimowego 2017/2018 oraz do dnia 15.04.2019 dla sezonu zimowego 2018/2019**
15. W przypadku awarii sprzętu Wykonawca zobowiązany jest zabezpieczyć utrzymanie dróg sprzętem zamiennym za wynagrodzenie przewidziane w niniejszej umowie.
16. Zamawiający zastrzega sobie możliwość wezwania Wykonawcy w trybie awaryjnym do przystąpienia do świadczenia usługi w czasie nie dłuższym niż 30 min od wezwania telefonicznego, bądź pisemnego. W takim przypadku Zamawiający wyznaczy miejsce, gdzie Wykonawca po upływie 30 min ma stawić się z pługopiaskarką gotową do akcji. W przypadku nie stawienia się Wykonawcy w wyznaczonym miejscu po ustalonym czasie, przedstawiciele Zamawiającego spiszą protokół kontrolny. W przypadku dwukrotnego braku reakcji na zgłoszenie awaryjne Zamawiający zastrzega sobie prawo do rozwiązania umowy z Wykonawcą w trybie natychmiastowym.
17. W przypadku odstąpienia od umowy z przyczyn wskazanych w ust. 16 Wykonawca zobowiązany będzie uiścić na rzecz Zamawiającego karę umowną wskazaną w § 10 ust.

Michał Koratowski

RADCA PRAWNY



1 pkt d.

§ 4

1. Zamawiający uprawniony jest do kontroli sposobu wykonywania przez Wykonawcę przedmiotu niniejszej umowy, w szczególności do kontroli prowadzonej ewidencji czasu pracy związanej z zimowym utrzymaniem ulic (zgodnie z § 3 nn umowy). Kontrolowanie oczyszczania terenów odbywać się będzie na bieżąco przez pracowników upoważnionych przez Zamawiającego (załącznik nr4). Wykonawca zobowiązany jest na życzenie Zamawiającego zapewnić środek transportu wraz z kierowcą, z co najmniej dwoma miejscami do siedzenia dla przedstawicieli Zamawiającego w celu kontroli jakości wykonywanego przedmiotu zamówienia. Koszty transportu obciążają Wykonawcę.
 2. Zasady odbioru prac zimowych:
 - 1) Przy odśnieżaniu dróg:
 - a. Zamawiający przeprowadza wyrywkową kontrolę grubości pozostawionego śniegu na jezdni oraz szerokości odśnieżania. Kontrola odbywa się w ciągu 2-3 godzin po wykonaniu usługi, jeżeli warunki pogodowe są ustabilizowane;
 - b. w przypadku gdy Wykonawca ze względu na trudne warunki pogodowe nie jest w stanie wykonać prac zgodnie ze standardem zimowego utrzymania dróg, **powinien zawiadomić – pisemnie, faksem lub e-mail – o tym fakcie Zamawiającego;**
 - c. w przypadku stwierdzenia przez Zamawiającego nieuzasadnionych odstępstw od standardów zimowego utrzymania dróg, Wykonawca ponosi kary zgodnie z umową.
 - 2) Przy zwalczaniu śliskości:
 - a. Zamawiający przeprowadza wyrywkową kontrolę ilości rozsypanych środków, szerokości i długości sypania;
 - b. odbiór wyrywkowy odbywa się w ciągu 2-3 godzin po wykonaniu pracy, jeżeli warunki pogodowe są ustabilizowane;
 - c. w przypadku, gdy Wykonawca ze względu na trudne warunki pogodowe nie jest w stanie wykonać prac zgodnie ze standardem zimowego utrzymania dróg, **powinien zawiadomić – pisemnie, faksem lub e-mail – o tym fakcie Zamawiającego;**
 - d. w przypadku stwierdzenia przez Zamawiającego nieuzasadnionych odstępstw od standardów zimowego utrzymania dróg, Wykonawca ponosi kary zgodnie z umową.
 3. Wykonawca zobowiązany jest zawiadamiać na bieżąco Zamawiającego, na piśmie bądź wysyłając e-mail, o zakresie wykonanych prac w danym dniu najpóźniej do godz. 10.00 dnia następnego.
4. Wykonawca odpowiedzialny jest za powstałe w toku własnych prac odpady oraz za właściwy sposób postępowania z nimi, zgodnie z przepisami ustawy z dnia 14 grudnia

Michał Koprzyński

RADCA PRAWNY



2012 r. o odpadach (Dz.U. 2013 poz. 21 ze zm.) oraz ustawy z dnia 13 września 1996 r. o utrzymaniu czystości i porządku w gminach (Dz.U. 2017 poz. 1289 t.j.). Wywóz odpadów odbywa się na koszt Wykonawcy.

§ 5

1. Wszelkie koszty niezbędne dla należytego wykonania niniejszej umowy, w szczególności koszty eksploatacji sprzętu, używanego do realizacji zlecenia objętego niniejszą umową, ponosi Wykonawca.

§ 6

1. Wykonawca otrzyma wynagrodzenie zgodne ze sporządzonym przez siebie i przedstawionym Zamawiającemu wraz z fakturą VAT zestawieniem godzinowym świadczonej usługi, po uprzednim potwierdzeniu wykonania usługi przez upoważnionego przedstawiciela Zamawiającego. Wynagrodzenie za świadczenie usługi:
 - a. Mechanicznego odśnieżania jezdni z posypywaniem materiałem szorstkim - mieszanką piasku i soli – stanowić będzie iloczyn stawki zł netto i ilości przepracowanych godzin wynikających z przedłożonego Zamawiającemu zestawienia godzinowego.
 - b. Mechanicznego odśnieżania chodników z ręcznym doczyszczeniem i posypywaniem materiałem szorstkim - mieszanką piasku i soli – stanowić będzie iloczyn stawki zł netto i ilości przepracowanych godzin wynikających z przedłożonego Zamawiającemu zestawienia godzinowego.
 - c. Pozimowe oczyszczanie nawierzchni ulic i chodników wraz z wywiezieniem piasku i zanieczyszczeń oraz ich utylizacją – do 15 kwietnia każdego roku obowiązywania umowy – stanowić będzie stawka ryczałtowa według ceny zawartej przez Wykonawcę w ofercie.Powyższe stawki godzinowe zawierają wszelkie koszty związane z pracą ludzi, sprzętu i materiałów wykorzystanych do zimowego utrzymania ulic.
Do ww. cen doliczany będzie podatek od towarów i usług VAT w wysokości zgodnej z obowiązującymi w tym zakresie przepisami.
2. Rozliczenia finansowe powstałe między stronami regulowane będą przelewem na rachunek bankowy Wykonawcy wskazany w fakturze VAT w ciągu 14 dni od daty jej otrzymania przez Zamawiającego. Fakturę VAT Wykonawca wystawiać będzie z dołu w terminie do 5-go dnia miesiąca następującego po miesiącu rozliczeniowym. Podstawą wystawienia faktury będzie potwierdzenie, o którym mowa w § 6 ust. 1.
3. Dniem zapłaty jest dzień obciążenia rachunku bankowego Zamawiającego.

Michał Koralewski

RADCA PRAWNY

§ 7

1. Wykonawca ponosi odpowiedzialność za szkodę wyrządzoną Zamawiającemu lub



- osobom trzecim w związku z wykonywaniem, nienależytym wykonaniem lub niepodjęciem w stosownym czasie czynności objętych niniejszą Umową chyba, że szkoda taka jest następstwem wyłącznej winy poszkodowanego.
- Wykonawca odpowiada przy wykonaniu niniejszej umowy za osoby, którymi się posługuje, jak za swoje własne działania czy zaniechania.
 - W przypadku, jeśli na skutek niewykonania lub nienależytego wykonania przez Wykonawcę niniejszej umowy, osoba trzecia poniesie szkodę, Wykonawca jest zobowiązany do jej naprawienia na pierwsze wezwanie Zamawiającego. W przypadku, gdy Wykonawca nie naprawi szkody mimo wezwania, Zamawiający uprawniony będzie do jej naprawienia na koszt i ryzyko Wykonawcy. Wykonawca zobowiązuje się zwrócić poniesione przez Zamawiającego koszty, o których mowa w niniejszym ustępie, w terminie 7 dni od dnia przedstawienia Wykonawcy udokumentowanego żądania.
 - W przypadku wystąpienia przez jakąkolwiek osobę trzecią w stosunku do Zamawiającego, zgłaszającą roszczenia z tytułu poniesionej szkody lub zadośćuczynienia, jeżeli ich powstanie nastąpiło w związku z niewykonaniem lub nienależytym wykonaniem niniejszej umowy przez Wykonawcę, zobowiązuje się on przyjąć na siebie pełną odpowiedzialność za powstanie oraz wszelkie skutki powyższych zdarzeń i ponieść wszelkie koszty związane z ewentualnym pokryciem roszczeń majątkowych (w szczególności z tytułu odszkodowania i zadośćuczynienia) tych osób.

§ 8

- Umowa jest zawarta na czas oznaczony do dnia 15 kwietnia 2019 roku.
- Umowa realizowana jest w następujących sezonach zimowych:
 - dla sezonu zimowego 2017/2018 od 1 listopada 2017r. do 15 kwietnia 2018r.;
 - dla sezonu zimowego 2018/2019 od 1 listopada 2018r. do 15 kwietnia 2019r.

§ 9

- Zamawiający może odstąpić od niniejszej umowy ze skutkiem natychmiastowym, gdy Wykonawca nienależycie wykonuje prace zlecone w niniejszej umowie lub w sposób rażący narusza postanowienia niniejszej umowy.
- Wykonawca może odstąpić od niniejszej umowy ze skutkiem natychmiastowym, gdy Zamawiający będzie zalegał z zapłatą należności więcej niż dwa tygodnie od daty upływu terminu zapłaty wskazanego w fakturze VAT, pomimo otrzymania wezwania do zapłaty wyznaczającego dodatkowy, co najmniej 10-dniowy termin zapłaty.

§ 10

Zamawiającemu przysługuje prawo naliczenia następujących kar umownych:

- w przypadku stwierdzenia przez Zamawiającego, że Wykonawca nie realizuje obowiązków wynikających z niniejszej umowy zgodnie z jej postanowieniami lub realizuje usługę w sposób nienależyty w wysokości **1000,00 zł netto** za każdy

Michał Koranyiński
RADCA PRAWNY



- stwierdzony przez Zamawiającego przypadek niewykonania lub nienależytego wykonania umowy;
- b. za opóźnienie w wykonaniu zadań objętych umową w wysokości **200,00 zł netto**, za każdą godzinę opóźnienia; w razie wątpliwości co do momentu upływu wykonania usługi, Zamawiający do wyliczenia godziny wykonania usługi przyjmie godzinę wystąpienia zjawiska atmosferycznego, wg informacji z IMiGW;
 - c. w wysokości **100,00 zł netto** za każdy przypadek stwierdzenia przez Zamawiającego, że przedłożone przez Wykonawcę zestawienie godzinowe świadczonych usług, o którym mowa w § 6 ust. 1 umowy jest sporządzone nierzetelnie lub zawiera nieprawdziwe dane. Stwierdzony przypadek nieprawidłowości w prowadzeniu ewidencji godzinowej czasu pracy będzie anulowany i nie podlega rozliczeniom (skreślenie z listy ewidencyjnej czasu pracy)
 - d. w wysokości **3000,00 zł netto** w przypadku odstąpienia od umowy przez Zamawiającego w trybie wskazanym w § 9 ust. 1 umowy.
2. Postanowienia ust. 1 powyżej nie wyłączają prawa Zamawiającego do dochodzenia od Wykonawcy odszkodowania na zasadach ogólnych, jeżeli wartość powstałej szkody przekroczy wysokość kar umownych.
 3. Zamawiający zastrzega sobie prawo potrącenia kar umownych z faktur Wykonawcy na co Wykonawca niniejszym wyraża zgodę.
 4. Wykonawca zapłaci karę umowną w terminie 7 dni od dnia otrzymania od Zamawiającego wezwania do zapłaty na rachunek bankowy wskazany w tym wezwaniu.
 5. Postanowienia dotyczące kar umownych mają charakter autonomiczny to znaczy obowiązują one nadal pomimo rozwiązania umowy, odstąpienia od umowy lub jej wygaśnięcia.
 6. W celu potwierdzenia nienależytego wykonania usługi lub opóźnienia w jej wykonaniu Zamawiający dokona weryfikacji w terenie. Nieobecność Wykonawcy pomimo telefonicznego powiadomienia, nie może stanowić podstawy do kwestionowania stwierdzonego pisemnie (protokół) stanu faktycznego.

§ 11

1. W zakresie nie uregulowanym niniejszą umową mają zastosowanie przepisy Kodeksu Cywilnego.

§ 12

1. Wszelkie zmiany postanowień niniejszej umowy wymagają dla swej ważności formy pisemnej.

Michał K...

RADCA PRAWNY

§ 13



1. Strony uzgadniają, że właściwym do rozpoznawania sporów wynikłych z niniejszej Umowy jest sąd powszechny w Gdańsku.

§ 14

1. Umowę sporządzono w dwóch jednobrzmiących egzemplarzach, po jednym egzemplarzu dla każdej ze Stron.

Załączniki do umowy:

1. Wykaz ulic na terenach PSSE w Tczewie (przewidzianych do odśnieżania).
2. Mapa
3. Formularz ewidencji czasu pracy
4. Lista osób upoważnionych przez Zamawiającego do zleceń i kontroli

WYKONAWCA:

ZAMAWIAJĄCY:

Michał Kgralewski

M.K.
RADCA PRAWNY

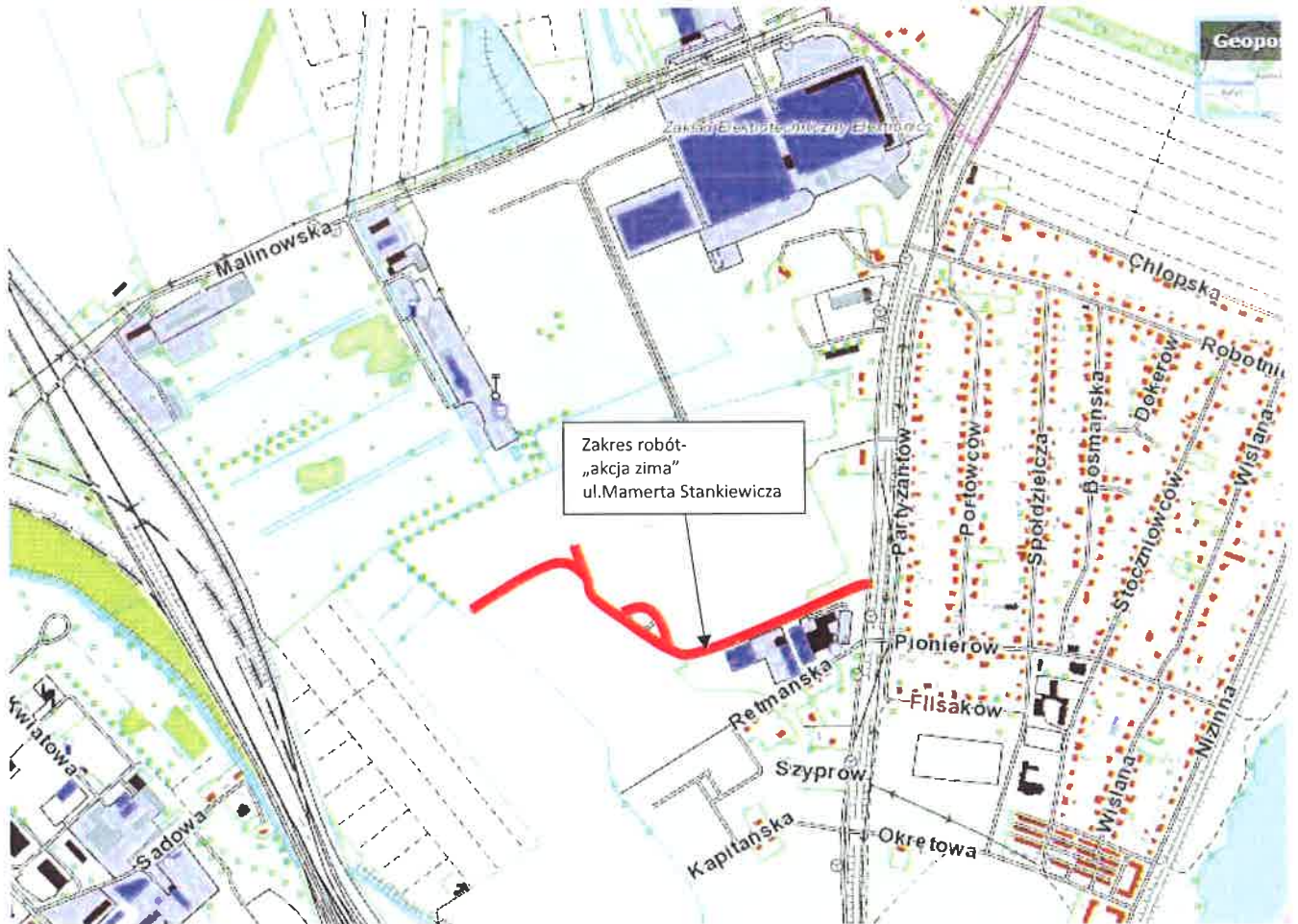
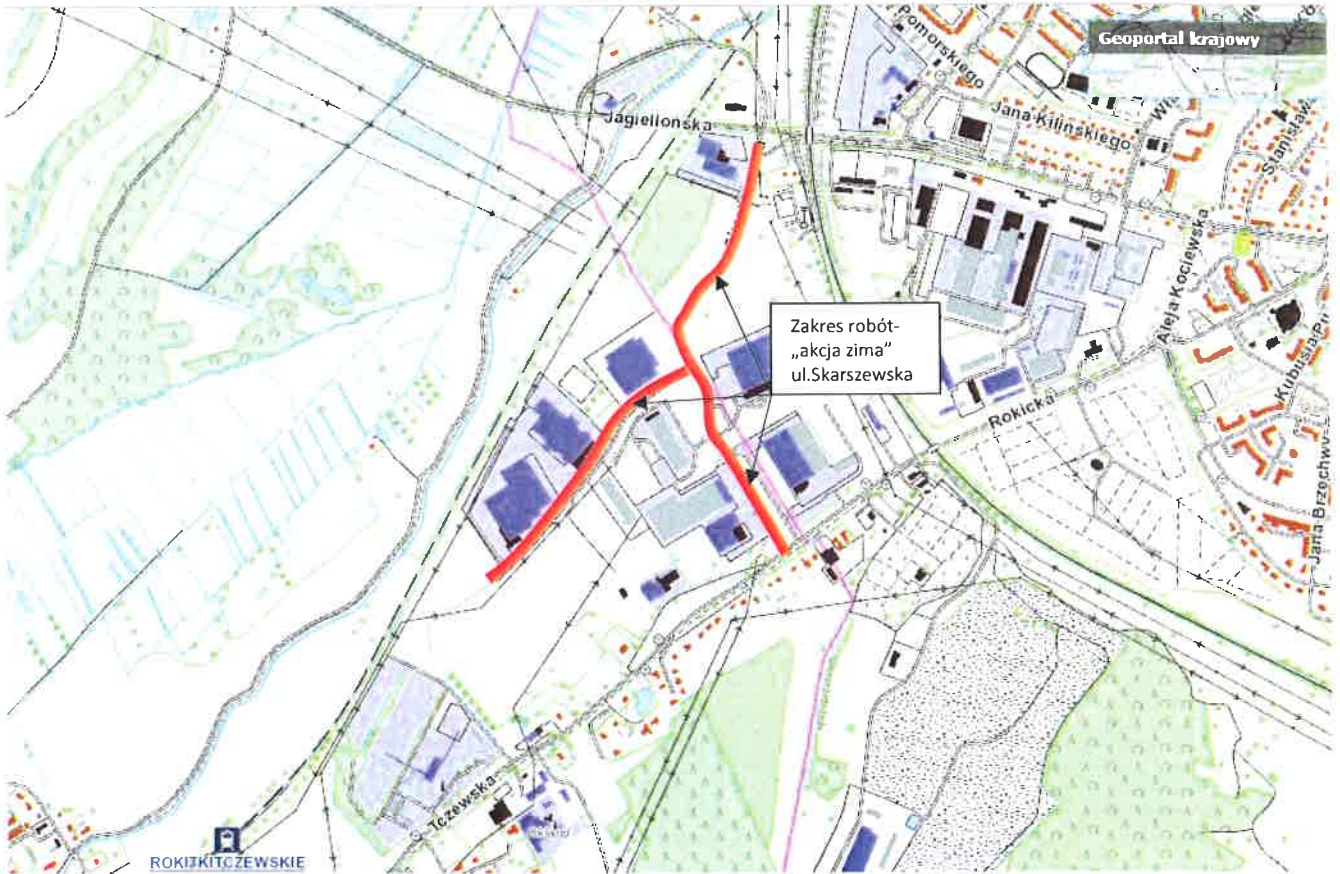
Zał. nr 1
Do Umowy

Nr

Wykaz ulic na terenie PSSE w Tczewie (przewidzianych do odśnieżania)

1. ul. Kpt. Mamerta Stankiewicza – od ul. Czatkowskiej na całym jej przebiegu
2. ul. Skarszewska od DW224 do skrzyżowania z ul. Tczewską, oraz fragment ul. Skarszewskiej do firmy „Press Glass S.A”





Załącznik nr 2
do Umowy

nr.....

Załącznik nr 3
do Umowy
nr

Ewidencja czasu pracy sprzętu i pracowników dotycząca utrzymania zimowego w obszarze PSSE w Tczewie w sezonie zimowym 2017/2018 i 2018/2019* w miesiącu

Dzień	Nazwa czynności/liczba godzin pracy														
	Mechaniczne odśnieżanie jezdni w godzianch:	Liczba godzin	Potwierdzenie PSSE	Mechaniczne odśnieżanie jezdni z posypywaniem materiałem szorstkim - mieszanką piasku i soli	Liczba godzin	Potwierdzenie PSSE	Mechaniczne odśnieżanie chodników z ręcznym doczyszczaniem i posypywaniem materiałem szorstkim - mieszanką piasku i soli	Liczba godzin	Potwierdzenie PSSE	Mechaniczne odśnieżanie chodników z doczyszczaniem i posypywaniem materiałem szorstkim - mieszanką piasku i soli	Liczba godzin	Potwierdzenie PSSE	Poziomowe oczyszczanie nawierzchni ulic i chodników - po zakończeniu „akcji zima”	Liczba godzin	Potwierdzenie PSSE
1															
2															
3															
4															
5															
6															
7															
8															
9															
10															
11															
12															
13															
14															
15															
Razem:															

* niepotrzebne skreślić



/ wzór /

.....
pieczęć firmowa Wykonawcy

Dotyczy: zimowe utrzymanie ulic i chodników w sezonach zimowych 2017/2018 i 2018/2019, na terenie Pomorskiej Specjalnej Strefy Ekonomicznej w Tczewie, gmina Tczew, powiat tczewski.

Tab.1

Lp.	Imię i nazwisko	nr telefonu	e-mail

Tab.2

Lp.	Imię i nazwisko	nr telefonu faks	e-mail

Uwagi:

- I. tab.1 – wypełnia Zamawiający – osoby wymienione w tabeli są upoważnione do zleceń i kontroli w zakresie świadczonych czynności zimowego utrzymania dróg.
- II. tab.2 – wypełnia Wykonawca – osoba wymieniona w tab.2 - koordynator zadania - ma obowiązek:
 - przyjmować od osób wyszczególnionych w tab.1 zleceń w zakresie świadczonych czynności zimowego utrzymania dróg;
 - w czasie trwania umowy, być dostępnym pod wskazanym numerem telefonu 24h/dobę;
 - informować Zamawiającego o aktualnym stanie i przejezdności dróg, czasie rozpoczęcia i zakończenia prac na poszczególnych odcinkach dróg oraz innych zauważonych zdarzeniach na drogach.

.....
czytelny podpis Wykonawcy lub posiadającego pełnomocnictwo przedstawiciela/cieli Wykonawcy