



Sopot, dnia 30.09.2019 roku

## ZAPYTANIE OFERTOWE

na

**dostawę i wdrożenie systemu CRM**

**numer sprawy: DIS/JS/2/2019**

### I. NAZWA I ADRES ZAMAWIAJĄCEGO:

Pomorska Specjalna Strefa Ekonomiczna sp. z o.o.  
ul. Władysława IV 9  
81-703 Sopot

### II. TRYB PROWADZENIA POSTĘPOWANIA, WARTOŚĆ ZAMÓWIENIA:

Niniejsze postępowanie prowadzone jest w trybie zapytania ofertowego, zgodnie z:

1. ustawą z dnia 20 października 1994 r. o specjalnych strefach ekonomicznych (tj. Dz. U. 2019 poz. 482 z późn. zm.);
2. ustawą z dnia 23 kwietnia 1964 r. Kodeks cywilny (tj. Dz. U. 2019 poz. 1145);
3. Regulaminem udzielania zamówień publicznych w Pomorskiej Specjalnej Strefie Ekonomicznej sp. z o.o.

Wartość zamówienia **nie przekracza** wyrażonej w złotych równowartość kwoty 30.000,00 euro.

### III. OPIS PRZEDMIOTU ZAMÓWIENIA (ZAPYTANIA OFERTOWEGO):

1. Przedmiotem niniejszego zamówienia jest **dostawa i wdrożenie systemu CRM** wyspecyfikowanego w szczegółowym opisie przedmiotu zamówienia (stanowiącym załącznik nr 4 do niniejszego zapytania ofertowego).
2. Zamawiający nie dopuszcza składania ofert częściowych.
3. Zamawiający nie dopuszcza składania ofert wariantowych.
4. W przypadku, gdy Zamawiający w opisie przedmiotu niniejszego zamówienia wskazał pochodzenie (markę, znak towarowy, producenta, dostawcę) produktów, patenty, źródła, szczególne procesy lub normy, aprobaty, specyfikacje i systemy - Zamawiający dopuszcza zastosowanie rozwiązań równoważnych pod warunkiem, że zagwarantują one realizację przedmiotu zamówienia w zgodzie z opisem przedmiotu zamówienia oraz zapewnią uzyskanie parametrów funkcjonalnych nie gorszych, od założonych w zapytaniu ofertowym.
5. Przedmiot zamówienia przed ostatecznym odbiorem musi być zweryfikowany pod kątem występowania potencjalnych błędów spowodowanych niewłaściwą konfiguracją oraz niepoprawnym działaniem mechanizmów składających się na funkcjonalności systemu i zaakceptowany przez wyznaczonego pracownika Zamawiającego.



#### IV. TERMIN REALIZACJI PRZEDMIOTU ZAMÓWIENIA:

Do 31 grudnia 2019 r.

#### V. FORMA ZŁOŻENIA OFERTY:

1. Ofertę (na FORMULARZU OFERTY, stanowiącym załącznik numer 2 do zapytania ofertowego) wraz z załącznikami należy złożyć w formie pisemnej (osobiście lub listownie).
2. Ofertę należy sporządzić w języku polskim, czytelnie.
3. Oferta musi być podpisana przez Wykonawcę (osobę uprawnioną do reprezentowania Wykonawcy zgodnie z dokumentami potwierdzającymi dopuszczenie do obrotu prawnego) lub jego upoważnionego przedstawiciela (pełnomocnictwo winno zostać złożone wraz z ofertą – w formie oryginału, kopii poświadczonej za zgodność z oryginałem przez Wykonawcę lub kopii poświadczonej notarialnie).
4. Ofertę wraz ze wszystkimi załącznikami należy umieścić w zamkniętej kopercie opatrzonej następującymi napisami:

ZAPYTANIE OFERTOWE – znak: DIS/JS/2/2019

Dostawa i wdrożenie systemu CRM

Nazwa i siedziba Wykonawcy: .....

Nie otwierać przed: 08.10.2019 R. GODZ. 8:00

W PRZYPADKU UMIESZCZENIA OFERTY W KOPERCIE NIE ZAWIERAJĄCEJ WYŻEJ WYMIENIONYCH OZNACZEŃ – ZAMAWIAJACY NIE BĘDZIE PONOSIŁ ŻADNEJ ODPOWIEDZIALNOŚCI Z TYTUŁU OTWARCIA KOPERTY PRZED UPŁYWEM TERMINU SKŁADANIA OFERT.

#### VI. MIEJSCE I TERMIN SKŁADANIA OFERT, MIEJSCE I TERMIN OTWARCIA OFERT, TERMIN ZWIĄZANIA OFERTĄ:

##### 1. Miejsce składania ofert:

Pomorska Specjalna Strefa Ekonomiczna sp. z o.o.  
ul. Władysława IV 9  
81-703 Sopot  
Sekretariat  
Termin składania ofert: do 07.10.2019 roku, do godz. 15:00

##### 2. Miejsce otwarcia ofert:

Pomorska Specjalna Strefa Ekonomiczna sp. z o.o.  
ul. Władysława IV 9  
81-703 Sopot  
Sekretariat  
Termin otwarcia ofert: 08.10.2019 roku, o godz. 08:00

##### 3. Termin związania ofertą – 60 (słownie: sześćdziesiąt) dni od upływu terminu składania ofert.



## VII. WARUNKI UDZIAŁU W POSTĘPOWANIU

- O udzielenie zamówienia mogą ubiegać się wykonawcy, którzy spełniają warunki udziału w postępowaniu dotyczące:
  - posiadania kompetencji lub uprawnień do prowadzenia określonej działalności zawodowej, o ile wynika to z odrębnych przepisów,
  - sytuacji ekonomicznej i finansowej,
  - zdolności technicznej lub zawodowej,opisane w pkt 2 przez Zamawiającego.
- Opis sposobu dokonywania oceny spełniania warunków.  
Zamawiający nie określa szczególnych warunków udziału w postępowaniu.

## VIII. WYKAZ DOKUMENTÓW I OŚWIADCZEŃ, JAKIE WYKONAWCY ZOBOWIĄZANI SĄ ZŁOŻYĆ WRAZ Z OFERTĄ:

Wykonawca jest zobowiązany do złożenia wraz z ofertą:

- oświadczenia RODO (załącznik nr 1).
- aktualnego odpisu z właściwego rejestru lub z centralnej ewidencji i informacji o działalności gospodarczej, jeżeli odrębne przepisy wymagają wpisu do rejestru lub ewidencji;
- oświadczeń (na załączniku numer 2 do zapytania ofertowego FORMULARZ OFERTY) potwierdzających, że Wykonawca:
  - zapoznał się z zapytaniem ofertowym dotyczącym postępowania – numer sprawy: **DIS/JS/2/2019** (w tym - opisem przedmiotu zamówienia) i nie wnosi do niego zastrzeżeń;
  - jest związany ofertą przez okres 60 (słownie: sześćdziesięciu) dni od upływu terminu składania ofert;
  - zobowiązuje się do podpisania umowy o treści uzgodnionej z Zamawiającym.
- wypełnionego FORMULARZA OFERTY, stanowiącego załącznik numer 2 do zapytania ofertowego;
- wypełnionego FORMULARZA CENOWEGO, stanowiącego załącznik numer 3 do zapytania ofertowego;

Każdy z Wykonawców jest zobowiązany do złożenia dokumentów wymaganych przez Zamawiającego w jednej z następujących form:

- oryginały
- kserokopie poświadczone za zgodność z oryginałem przez Wykonawcę

## IX. KRYTERIUM OCENY OFERT I JEGO ZNACZENIE:

- Dokonując wyboru oferty - Zamawiający będzie się kierował następującymi kryteriami - ocenionymi wg podanych niżej zasad:

### 1.1. Oceniane kryteria i ich ranga w ocenie:

Lp.	Kryterium	Waga
1.	Cena	90%
2.	Cena za dodatkową roboczo-godzinę	10%



### 1.2. Cena

Maksymalną liczbę punktów w tym kryterium (90 pkt) otrzyma Wykonawca, który zaproponuje najniższą cenę za wykonanie zamówienia podaną przez Wykonawcę w formularzu ofertowym, natomiast pozostali wykonawcy otrzymają odpowiednio mniejszą liczbę punktów obliczoną zgodnie z poniższym wzorem:

$$(C \text{ min}/C \text{ of}) \times 90 = C$$

gdzie:

C – liczba punktów otrzymanych w kryterium „cena”

C min – najniższa cena z zaoferowanych

C of – cena w badanej ofercie

### 1.3. Cena za dodatkową roboczo-godzinę

Maksymalną liczbę punktów w tym kryterium (10 pkt) otrzyma Wykonawca, który zaproponuje najniższą cenę jednostkową za dodatkową roboczo-godzinę podaną przez Wykonawcę w formularzu ofertowym, natomiast pozostali wykonawcy otrzymają odpowiednio mniejszą liczbę punktów obliczoną zgodnie z poniższym wzorem:

$$(CD \text{ min}/CD \text{ of}) \times 10 = CD$$

gdzie:

CD – liczba punktów otrzymanych w kryterium „cena za dodatkową roboczo-godzinę”

CD min – najniższa cena jednostkowa za dodatkową roboczo-godzinę z zaoferowanych

CD of – cena jednostkowa za dodatkową roboczo-godzinę w badanej ofercie

### 1.4. Ocena końcowa oferty.

Za najkorzystniejszą zostanie uznana oferta, która uzyska łącznie największą liczbę punktów (P), wyliczoną zgodnie z poniższym wzorem:

$$P = C + CD$$

2. Wykonawca jest zobowiązany do określenia w FOMULARZU OFERTY (załącznik numer 2 do zapytania ofertowego) ceny - jako ceny kompletnej i jednoznacznej wraz z podatkiem VAT.



## 2.1 Cena musi obejmować:

- a) wartość przedmiotu zamówienia [w tym wszelkie koszty wynikające z realizacji zamówienia],
- b) podatek VAT.

UWAGA: cena musi być zaokrąglona do dwóch miejsc po przecinku, czyli z dokładnością do jednego grosza (zgodnie z zasadami matematyki).

3. Waluta ceny – PLN.
4. Zamawiający udzieli zamówienia Wykonawcy, którego oferta:
  - odpowiada wszystkim wymaganiom określonym w zapytaniu ofertowym,
  - została uznana za najkorzystniejszą w oparciu o podane kryteria oceny.

## X. WADIUM

Zamawiający nie wymaga wniesienia wadium w przedmiotowym postępowaniu.

## XI. ZABEZPIECZENIE NALEŻYTEGO WYKONANIA UMOWY

Zamawiający nie wymaga wniesienia zabezpieczenia należytego wykonania umowy w przedmiotowym postępowaniu.

## XII. INNE INFORMACJE

Zamawiający zastrzega możliwość do zmiany lub unieważnienia przedmiotowego postępowania na zasadach określonych w Regulaminem udzielania zamówień publicznych w Pomorskiej Specjalnej Strefie Ekonomicznej sp. z o. o.

## XIII. OSOBA UPRAWNIONA DO POROZUMIEWANIA SIĘ Z WYKONAWCAMI:

Pan Jarosław Szponarski, Dział Inwestycji Strefowych, tel. 58 740 43 22, e-mail: j.szponarski@strefa.gda.pl.

DYREKTOR DZIAŁU  
INWESTYCJI STREFOWYCH:

*J. Formela*  
Jacek Formela



**ZAŁĄCZNIK NUMER 1 DO ZAPYTANIA OFERTOWEGO**  
**OŚWIADCZENIE RODO**

**NUMER SPRAWY: DIS/JS/2/2019**

Wykonawca oświadcza, że składając ofertę, wyraża jednocześnie zgodę na przetwarzanie przez Zamawiającego, uczestników postępowania oraz inne uprawnione osoby, danych osobowych zawartych w ofercie oraz w załącznikach do niej.

Zgodnie z art. 13 ust. 1 i 2 rozporządzenia Parlamentu Europejskiego i Rady (UE) 2016/679 z dnia 27 kwietnia 2016 r. w sprawie ochrony osób fizycznych w związku z przetwarzaniem danych osobowych i w sprawie swobodnego przepływu takich danych oraz uchylenia dyrektywy 95/46/WE (ogólne rozporządzenie o ochronie danych) (Dz. Urz. UE L 119 z 04.05.2016, str. 1), zwanego dalej „RODO”, Zamawiający informuje, że dane osobowe, przetwarzane są w celu wypełnienia prawnie usprawiedliwionego celu, jakim jest:

- a) przeprowadzenie postępowania,
- b) zawarcie i realizacja umowy lub zlecenia,
- c) dokonanie rozliczenia i płatności związanych z realizacją umowy lub zlecenia,
- d) przeprowadzenie ewentualnych postępowań kontrolnych i/lub audytu przez komórki Zamawiającego lub inne podmiotu uprawnione,
- e) ewentualne udostępnienie dokumentacji postępowania i zawartej umowy lub zlecenia, jako informacji publicznej.

Zamawiający informuje, że:

- a) administratorem Pani/Pana danych osobowych jest:  
Pomorska Specjalna Strefa Ekonomiczną sp. z o.o. z siedzibą w Sopocie (81-703), przy ul. Władysława IV 9, wpisaną do rejestru przedsiębiorców przez Sąd Rejonowy Gdańsk-Północ w Gdańsku, VIII Wydział Gospodarczy Krajowego Rejestru Sądowego pod nr KRS 0000033744, NIP 5880019192, REGON 190315182, kapitał zakładowy 376.603.000,00 zł w całości wpłacony.
- b) Wszelką korespondencję dotyczącą przetwarzania danych osobowych prosimy kierować do Inspektora ochrony danych w PSSE na adres e-mail: RODO@strefa.gda.pl;
- c) Pani/Pana dane osobowe przetwarzane będą na podstawie art. 6 ust. 1 lit. c RODO w celu związanym z przedmiotowym postępowaniem;
- d) odbiorcami Pani/Pana danych osobowych będą osoby lub podmioty, którym udostępniona zostanie dokumentacja postępowania w oparciu o obowiązujące w tej materii przepisy;
- e) Pani/Pana dane osobowe będą przechowywane, przez okres 4 lat od dnia zakończenia postępowania o udzielenie zamówienia, a jeżeli czas trwania umowy lub zlecenia przekracza 4 lata, okres przechowywania obejmuje cały czas trwania umowy lub zlecenia;
- f) w odniesieniu do Pani/Pana danych osobowych decyzje nie będą podejmowane w sposób zautomatyzowany;



- g) posiada Pani/Pan prawo dostępu do danych osobowych Pani/Pana dotyczących, prawo do sprostowania Pani/Pana danych osobowych, prawo żądania od administratora ograniczenia przetwarzania danych, prawo do wniesienia skargi do Prezesa Urzędu Ochrony Danych Osobowych, gdy uzna Pani/Pan, że przetwarzanie danych osobowych Pani/Pana dotyczących narusza przepisy RODO;
- h) nie przysługuje Pani/Panu, w związku z art. 17 ust. 3 lit. b, d lub e RODO prawo do usunięcia danych osobowych; prawo do przenoszenia danych osobowych, o którym mowa w art. 20 RODO; na podstawie art. 21 RODO prawo sprzeciwu, wobec przetwarzania danych osobowych.

Ponadto oświadczam, że wypełniłem obowiązki informacyjne przewidziane w art. 13 lub art. 14 RODO wobec osób fizycznych, od których dane osobowe bezpośrednio lub pośrednio pozyskałem w celu ubiegania się o udzielenie zlecenia/zamówienia w niniejszym postępowaniu.

.....  
/pieczętka i podpis osoby upoważnionej do reprezentowania Wykonawcy/



**ZAŁĄCZNIK NUMER 2 DO ZAPYTANIA OFERTOWEGO**

**FORMULARZ OFERTY**

.....  
/pieczętka nagłówkowa Wykonawcy/

....., dnia .....  
/miejscowość/

**OFERTA**

na

**dostawę i wdrożenie systemu CRM**

**numer sprawy: DIS/JS/2/2019**

**I. DANE WYKONAWCY:**

.....

[nazwa /imię i nazwisko Wykonawcy]

.....

[siedziba/miejsce zamieszkania Wykonawcy]

numer telefonu.....numer faksu.....

adres e-mail Wykonawcy do korespondencji z Zamawiającym drogą elektroniczną

.....

REGON:.....NIP.....

PESEL:.....(dotyczy osób fizycznych)

NUMER RACHUNKU BANKOWEGO: .....





## **II. CENA (WARTOŚĆ WYNIKAJĄCA Z FORMULARZA CENOWEGO):**

Oferuje wykonanie przedmiotu zamówienia (zapytania ofertowego) za:

cena ryczałtowa brutto\*: ..... (słownie:  
.....) złotych,  
w tym podatek VAT: ..... (słownie:  
.....) złotych.

\*Cena musi obejmować:

1. wartość przedmiotu zamówienia określoną zgodnie z wypełnionym formularzem cenowym – stanowiącym załącznik numer 3 do zapytania ofertowego (w tym, wszystkie koszty niezbędne do prawidłowej realizacji przedmiotu zamówienia).
2. podatek VAT.

## **III. CENA JEDNOSTKOWA ZA DODATKOWĄ ROBOCZO-GODZINĘ:**

Oferuje w okresie jednego roku od podpisania umowy cenę jednostkową za dodatkową roboczo-godzinę\* w wysokości:

cena jednostkowa brutto\*: ..... (słownie:  
.....) złotych,  
w tym podatek VAT: ..... (słownie:  
.....) złotych.

**UWAGA! CENA JEDNOSTKOWA ZA DODATKOWĄ ROBOCZO-GODZINĘ – DOTYCZY WYŁĄCZNIE USŁUG NIE ZAWARTYCH W OPISIE PRZEDMIOTU ZAMÓWIENIA (ZAŁĄCZNIK NR 4 DO ZAPYTANIA OFERTOWEGO), A KTÓRE DOTYCZĄ ZBLIŻONEGO ZAKRESU TEMATYCZNEGO.**

## **IV. OKRES WYKONANIA**

Do 31 grudnia 2019 r.

W



**V. OŚWIADCZENIA DOTYCZĄCE OBOWIĄZKU PODATKOWEGO\*:**

- wybór oferty złożonej przez Wykonawcę w niniejszym postępowaniu **nie będzie prowadzić\*** do powstania u Zamawiającego obowiązku podatkowego zgodnie z przepisami ustawy o podatku od towarów i usług

.....

/pieczętka i podpis osoby upoważnionej do reprezentowania Wykonawcy/

- wybór oferty złożonej przez Wykonawcę w niniejszym postępowania **będzie prowadzić\*** do powstania u Zamawiającego obowiązku podatkowego zgodnie z przepisami ustawy o podatku od towarów i usług

- nazwa (rodzaj towaru/usługi), których prowadzić do jego powstania

.....

(wskazać)

- wartość (towaru/usługi wskazanych wyżej) bez kwoty podatku ( w PLN)

.....

(podać)

.....

/pieczętka i podpis osoby upoważnionej do reprezentowania Wykonawcy/

**VI. OŚWIADCZENIA DOTYCZĄCE PODWYKONAWCÓW\*:**

Zamówienie wykonamy **samodzielnie\*/przy pomocy podwykonawców\***, którym zamierzamy powierzyć wykonanie następującej części zamówienia:

Lp.	Nazwa części zamówienia powierzona wykonaniu przez podwykonawców	Nazwy podwykonawców (jeśli są znani)
1	...	...
...	...	...

**VII. OŚWIADCZENIA:**

Oświadczam, że:

- zapoznałem się z zapytaniem ofertowym – numer sprawy: **DIS/JS/2/2019** (w tym - opisem przedmiotu zamówienia) i nie wnoszę do niego zastrzeżeń;
- jestem związany ofertą przez okres 60 (słownie: sześćdziesięciu) dni od upływu terminu składania ofert;
- zobowiązuję się do podpisania umowy o treści uzgodnionej z Zamawiającym.

JM



**VIII. DANE OSOBY UPOWAŻNIONEJ DO KONTAKTU Z ZAMAWIAJĄCYM** (kontakt, przekazywanie wzajemnych uwag wynikających z realizacji ewentualnej umowy oraz nadzór nad realizacją ewentualnej umowy):

imię i nazwisko .....

stanowisko służbowe .....

numer telefonu .....

numer faksu .....

dni i godziny pracy .....

adres e-mail .....

.....

/pieczęć i podpis osoby upoważnionej do reprezentowania Wykonawcy/

\* skreślić niepotrzebne

*Handwritten signature*



**ZAŁĄCZNIK NUMER 3 DO ZAPYTANIA OFERTOWEGO**

**FORMULARZ CENOWY**

.....

/pieczętka nagłówkowa Wykonawcy/

numer sprawy: DIS/JS/2/2019

....., dnia.....

/miejsowość/

Lp.	Przedmiot zamówienia	Ilość (a)	Cena jednostkowa brutto (b)	Cena brutto (c)=(a)*(b)
1	Dostawa systemu	1		
2	Wdrożenie systemu	1		
<b>RAZEM</b>				

.....

/pieczętka i podpis osoby upoważnionej do reprezentowania Wykonawcy/

*M*

## ZAŁĄCZNIK NR 4 DO ZAPYTANIA OFERTOWEGO

### Opis Przedmiotu Zamówienia

NUMER SPRAWY: DIS/JS/2/2019

Dokument opisujący najważniejsze wymagania dla przyszłego systemu informatycznego klasy CRM i integracji z MPiT

---

# Streszczenie dokumentu



## Problem biznesowy

W organizacji są zbierane duże zbiory informacji, które na różnych etapach procesów biznesowych są przetwarzane lub raportowane do jednostki nadzorującej. Dane te wymagają lepszego uporządkowania i pewnej automatyzacji, aby uprościć procesy.

## Wizja rozwiązania

Wdrożenie systemu informatycznego klasy CRM do gromadzenia i udostępniania wybranym pracownikom informacji o szeroko rozumianych klientach Pomorskiej Specjalnej Strefy Ekonomicznej sp. z o.o. (PSSE), umożliwiającą wszechstronną obsługę interakcji, odpowiadających kolejnym etapom pracy z klientem, czyli jego pozyskaniu, zrealizowaniu projektu / sprzedaży i dbaniu o utrzymanie właściwych relacji.

## Ocena rozwiązania

Kluczowymi czynnikami decydującymi o rozwiązaniu problemu są:

- Wdrożenie i wykorzystywanie w praktyce elastycznego systemu klasy CRM
- Automatyzacja wymiany danych pomiędzy PSSE i MPiT

# Wymagania wobec Wykonawcy

Składający ofertę na dostarczenie (wykonanie) oprogramowania oświadcza, że:

1. Zna w stopniu pozwalającym na poprawne czytanie diagramów, notacje: BMM ([hp://www.omg.org/spec/BMM/](http://www.omg.org/spec/BMM/)), BPMN ([hp://www.omg.org/bpmn/](http://www.omg.org/bpmn/)), UML ([hp://www.uml.org/](http://www.uml.org/)), SBVR ([hps://www.omg.org/spec/SBVR/](https://www.omg.org/spec/SBVR/)).
2. Zna podstawowe zagadnienia z zakresu architektury korporacyjnej i SOA, w szczególności architekturę, komponentową, zorientowaną na usługi.
3. Zna obiektowe metody projektowania i programowania, wzorce architektoniczne i projektowe (w szczególności MVC/MVVM, acve record, wzorce metody Domain Driven Design i Boundary Control Enty/ICONIX).
4. Zna i sprawnie posługuje się metodami zarządzania projektami opartymi na planowaniu i dokumentowaniu zakresu, terminów i kosztów prac. Posiada opisaną metodykę zarządzania projektem, w tym plan komunikacji, który przedstawi w pierwszym etapie realizacji.
5. Posługuje się metodyką wdrażania produktów, które oferuje, zgodną z zaleceniami producenta oferowanych produktów
6. Ma umiejętność i doświadczenie w samodzielnej pracy i rozwiązywaniu problemów technicznych z zakresu implementacji z użyciem obiektowych technik i narzędzi, integracji oprogramowania z użyciem metod opartych na protokołach HTTP/REST/API/Webservice/SOAP i podobnych.
7. Ma wiedzę i doświadczenie w realizacji wymagań poza-funkcjonalnych, w szczególności jakościowych, architektonicznych oraz zna i stosuje narzędzia i metody zachowania bezpieczeństwa dostępu do oprogramowania.

Produkt implementacji (oprogramowanie) wykonany na podstawie niniejszej specyfikacji (projektu oprogramowania) stanowi dzieło zależne.

- Zgodnie z ustawą z dnia 16 kwietnia 1993 r. o zwalczaniu nieuczciwej konkurencji, materiały oznaczone jako "Tajemnica przedsiębiorstwa" nakładają na podmiot, który jest otrzymał, obowiązek ochrony ich treści. Niedotrzymanie tego obowiązku jest karane zgodnie z tą ustawą.
- Dokument ten, jako opis określonej logiki biznesowej oraz opis architektury i logiki działania oprogramowania, wyrażone metodami formalnymi, stanowi utwór w rozumieniu Ustawy z dnia 4 lutego 1994 r.
- o prawie autorskim i prawach pokrewnych. Wszelkie implementacje opisanej tu logiki stanowią dzieła zależne i podlegają rygorom ww. Ustawy.



# Słownik pojęć



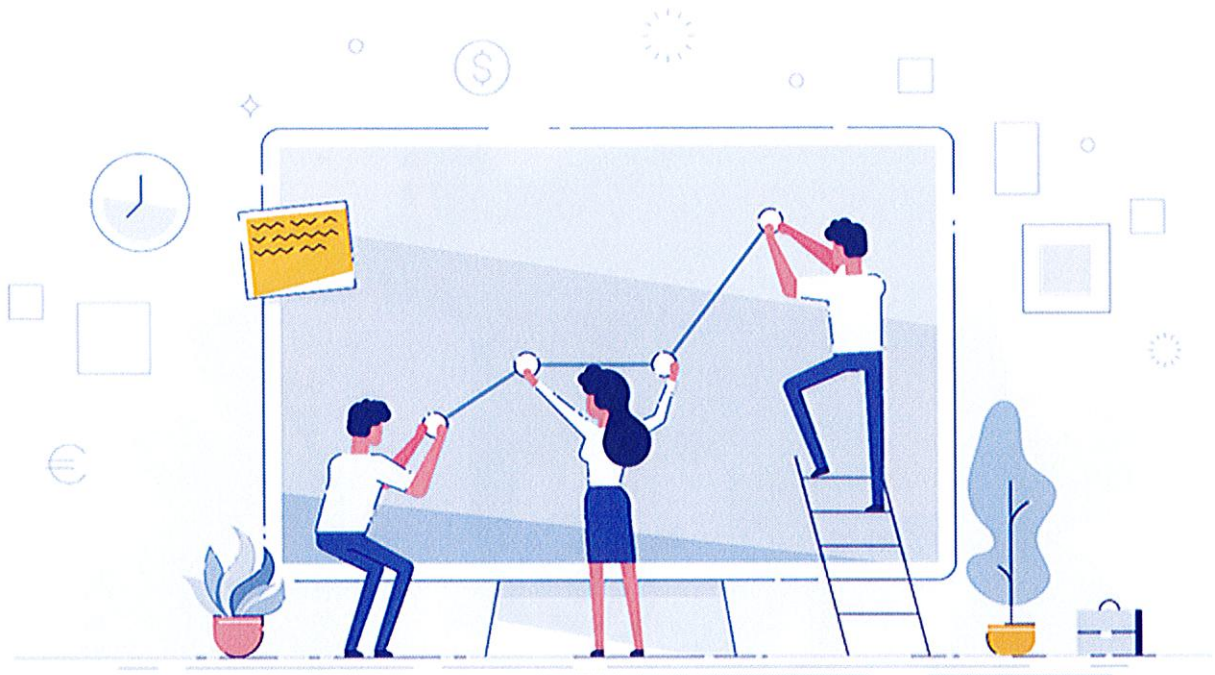
Głównym celem wprowadzenia słownika pojęć biznesowych jest zachowanie jednoznaczności dokumentacji analizy biznesowej.

## Lista wszystkich niestandardowych pojęć użytych w dokumencie

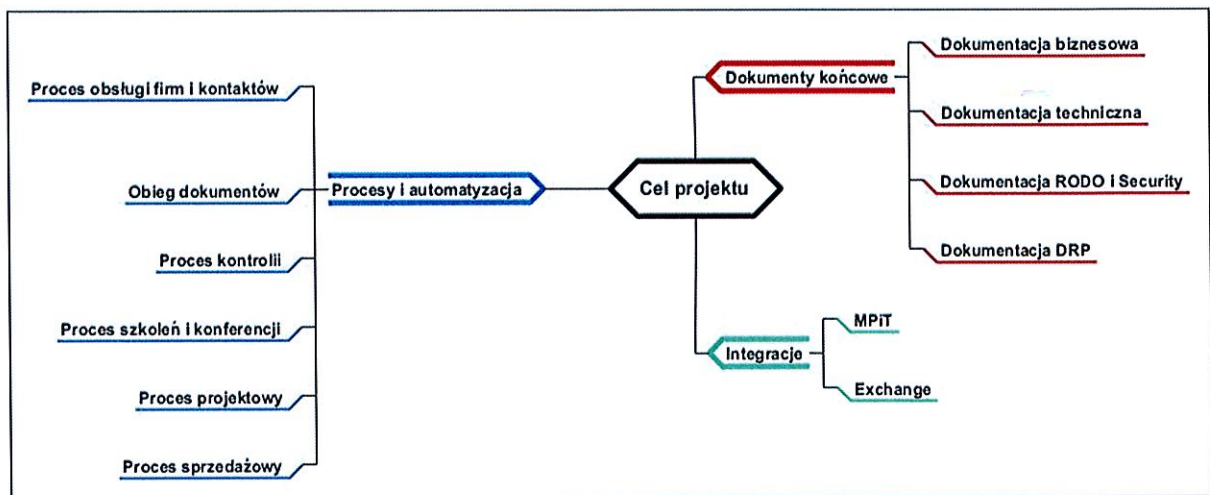
OPZ	Opis Przedmiotu Zamówienia – dokument zawierający wymagania biznesowe, procesy oraz szczegóły dotyczące przyszłego systemu z perspektywy biznesowej.
DOA	Dokument Odtwarzania Awaryjnego
JST	Jednostki Samorządu Terytorialnego
JN	Jednostką nadzorującą dla PSSE jest MPiT
Moduł	Funkcjonalność posiadająca interfejs graficzny dla użytkownika.
MPiT	Ministerstwo Przedsiębiorczości i Technologii
PSSE	Pomorska Specjalna Strefa Ekonomiczna - Zamawiający
Rekord	Zbiorcza informacja dotycząca pojedynczego elementu biznesowego np.: przedsiębiorca, kontakt, projekt.
System	Rozwiązanie informatyczne, które zostanie wdrożone przez Wykonawcę
Wykonawca	Firma wykonująca wdrożenie systemu dla Zamawiającego
Zamawiający	Pomorska Specjalna Strefa Ekonomiczna sp. z o.o. – firma zamawiająca wdrożenie systemu od Wykonawcy.



# Cele



Głównym celem jest wdrożenie kompleksowego systemu klasy CRM, który łączy najważniejsze obszary biznesowe zachodzące w organizacji, wykona synchronizację z systemami zewnętrznymi oraz zostaną przygotowane dokumenty, w pełni opisujące cały system informatyczny.



# Wymagania



Wymagania to zbiór różnych wymagań funkcjonalnych i нефункциональных mających na celu opisanie potrzeb biznesowych i wymagań stawianych systemowi docelowemu. W niniejszym dokumencie wymagania zostały podzielone na następujące kategorie:

- **Funkcjonalne** - wymagania te określają „co” ma robić dane rozwiązanie, czyli wskazują jak rozwiązanie/system zachowa się w udokumentowanych sytuacjach przy określonych danych wejściowych. Wymagania te pozwalają określić czynniki sukcesu projektu
- **Niefunkcjonalne** - wymagania te odpowiadają na pytanie „jak” ma działać dane rozwiązanie/system, czyli wskazują na jego miarę jakościową. Innymi słowy dokumentują właściwości rozwiązania, które nie są bezpośrednio związane z jego funkcjonalnością. Wymagania niefunkcjonalne, zostały dodatkowo podzielone na podkategorie:
  - Ogólne
  - Dokumentacyjne
  - Bezpieczeństwa
  - Integracyjne

# Funkcjonalne

ID	Nazwa	Opis
<b>Firmy i kontakty</b>		
WF-FK-001	Przedsiębiorcy	Baza przedsiębiorstwa, która posiada niezależne pola, atrybuty, narzędzia, widoki oraz uprawnienia.
WF-FK-002	Inwestorzy	Baza inwestorów, która posiada niezależne pola, atrybuty, narzędzia, widoki oraz uprawnienia.
WF-FK-003	Partnerzy	Baza partnerów, która posiada niezależne pola, atrybuty, narzędzia, widoki oraz uprawnienia.
WF-FK-004	JST + administracja	Baza JST, która posiada niezależne pola, atrybuty, narzędzia, widoki oraz uprawnienia.
WF-FK-005	Kontakty	Baza kontaktów, która posiada niezależne pola, atrybuty, narzędzia, widoki oraz uprawnienia a dodatkowo jest powiązana z pozostałymi rodzajami firm: przedsiębiorcy, inwestorzy, partnerzy, JST w relacji 1:M.
<b>Narzędzia użytkownika</b>		
WF-NU-001	Filtrowanie, sortowanie, grupowanie	Możliwość filtrowania, sortowania, grupowania [po dowolnym polu] na liście rekordów w każdym module posiadającym rekordy np.: przedsiębiorcy
WF-NU-002	Masowa edycja danych	Możliwość masowej edycji danych bezpośrednio z widoku listy rekordów [która może być uprzednio filtrowania, grupowania, sortowania]. Masowo edytować można te same pola, które możemy edytować w standardowym widoku tworzenia/edycji.
WF-NU-003	Masowa zmiana uprawnień	Możliwość masowej zmiany uprawnień bezpośrednio z widoku listy [która może być uprzednio filtrowana, grupowana, sortowana]
WF-NU-004	Import/eksport danych	Możliwość importu i eksportu danych za pomocą plików płaskich do każdego modułu z rekordami
WF-NU-005	Wysyłka maili	Możliwość pojedynczej i masowej wysyłki maili z podglądu rekordu i listy rekordów.
WF-NU-006	Mechanizm konwersji	System pozwala na konwersje: <ul style="list-style-type: none"> <li>● Przedsiębiorca &gt; Inwestor</li> <li>● Przedsiębiorca &gt; Partner</li> <li>● Partner &gt; Inwestor</li> </ul>
WF-NU-007	Łączenie duplikatów	Mechanizm pozwalający na łączenie kilku rekordów w tym samym module. np. przedsiębiorcy o tym samym NIPie.
WF-NU-008	Tworzenie duplikatu	Mechanizm pozwalający na utworzenie duplikatu rekordu np. utworzenie duplikatu kontaktu w tej samej firmie.
WF-NU-009	Kosz	Mechanizm kosza, która pozwala osobom uprawnionym przenoszenie danych do kosza, aby nie były widoczne w standardowych widokach.
WF-NU-010	Historia zmian	Każda zmiana na rekordzie musi być rejestrowana i dostępna do wglądu z poziomu tego rekordu. np. zmiana nazwy przedsiębiorcy lub usunięcie do kosza przedsiębiorcy
WF-NU-011	Wydruki	System musi posiadać panel do budowania szablonów wydruków, tak aby móc generować dokumenty w wersji elektronicznej i do bezpośredniego wydruku na drukarce np. generowanie ofert, generowanie listy kontaktów.

WF-NU-012	Dokumenty i notatki	W systemie w każdym miejscu (np. w przedsiębiorstwach, w decyzjach, w protokołach) można dodawać notatki i dokumenty [w tym pliki zewnętrzne].
WF-NU-013	Kalendarz	Kalendarz zintegrowany z Exchangem. Możliwość dodawania wydarzenia w kalendarzu dla grup.
WF-NU-014	Wykresy	Wszystkie dane w systemie [również te, które były filtrowane i sortowane] mogą zostać zaprezentowane w formie wykresu [słupkowy, kołowy, liniowy, lejkowy].
<b>Proces sprzedażowy</b>		
WF-PS-001	Kampanie marketingowe	Lista wszystkich kampanii marketingowych mających w sobie powiązane szanse sprzedażowe. Kampania jest źródłem przychodzenia przedsiębiorstw. Kampania powinna być podsumowaniem wszystkich działań sprzedażowych z nią powiązanych, tak aby mieć obraz skuteczności kampanii w czasie.
WF-PS-002	Szanse sprzedażowe	Miejsce w którym znajdują się potencjalne szanse sprzedażowe grupujące wszystkie informacje skupione wokół sprzedaży np. notatki, dokumenty, maile dotyczące sprzedaży A powinny być do niej przypisane.
WF-PS-003	Oferty	Możliwość tworzenia ofert i ich wydruk do PDF. Oferty powinny być częścią szansy sprzedażowej. Oferty mogą być również jako dołączone pliki zewnętrzne.
WF-PS-004	Zgłoszenia inwestorów	Możliwość wprowadzania zgłoszeń przekazanych przez inwestorów [załączanie plików i załączników]. Możliwość utworzenia projektu (MPiT).
WF-PS-005	Decyzje o wsparciu	Możliwość rejestrowania decyzji o wsparciu. Możliwość utworzenia projektu (MPiT).
WF-PS-006	Sprzedaż nieruchomości	Możliwość rejestrowania sprzedaży nieruchomości.
WF-PS-007	3 ścieżki sprzedażowe	W systemie muszą być zaimplementowane trzy różne ścieżki sprzedażowe, różniące się etapami oraz danymi jakie muszą być uzupełniane na poszczególnych etapach. <ul style="list-style-type: none"> <li>• Wydawanie decyzji o wsparciu</li> <li>• Przetarg na sprzedaż nieruchomości</li> <li>• Pośrednictwo sprzedaży nieruchomości</li> </ul>
WF-PS-008	Umowy	Baza umów, które są efektem procesu sprzedażowego: <ul style="list-style-type: none"> <li>• Umowy prowizyjne</li> <li>• Umowa świadczenia usług</li> <li>• Umowa sprzedaży nieruchomości</li> </ul> Możliwość dodawania notatek i załączników.
<b>Proces projektowy</b>		
WF-PP-001	Projekty [MPiT]	Możliwość zarządzania projektami, które następnie należy synchronizować do MPiT. Każdy projekt posiada informacje, które są wymagane ze strony MPiT.
WF-PP-002	Oferty projektowe	Oferty, jakie wysłało PSSE do przedsiębiorstw powiązane z projektami.
WF-PP-003	Kontrole projektowe	Kontrole jakie przeprowadziło PSSE na projektach.
WF-PP-004	Przedsiębiorstwa projektowe	Inwestorzy z bazy firm i kontaktów synchronizowane z MPiT dla których są prowadzone projekty.
WF-PP-005	Kontakty przedsiębiorstw projektowych	Kontakty powiązane z przedsiębiorstwem, które są raportowane przez PSSE do MPiT.
<b>Proces kontroli</b>		
WF-PK-001	Zezwolenia / Decyzje	Lista zezwoleń i decyzji, które zostały wydane przedsiębiorcy
WF-PK-002	Korespondencja	Lista zawierająca odbiór i wysyłkę korespondencji do przedsiębiorców.
WF-PK-003	Upoważnienia	Lista upoważnień zawierająca informacje o uchwałach i składach kontrolujących

WF-PK-004	Protokoły	Lista protokołów pokontrolnych zawierająca powiązanie z zezwoleniami/decyzjami. Możliwość eksportu danych do "kontrolne projektowe - MPIT".
WF-PK-005	Kryteria jakościowe	Zestaw kryteriów jakościowych będących częścią procesu kontroli w tym dodatkowe warunki tj.: poniesienie nakładów, zakończenie inwestycji, zatrudnienie.
WF-PK-006	Harmonogram kontroli	Widok kalendarza z planowanymi kontrolami. Harmonogram kontroli jest generowany automatycznie przez system na podstawie danych z zezwoleń, decyzji.
WF-PK-007	Zawiadomienia	Lista zawiadomień dla inwestorów
<b>Proces szkoleń i konferencji</b>		
WF-SK-001	Konferencje	Lista konferencji organizowanych przez PSSE zawierająca komplet informacji w tym: miejsce, data, organizator, uczestnicy itd. Możliwość wysyłki masowej maili do uczestników konferencji.
WF-SK-002	Uczestnicy konferencji	Lista uczestników powiązanych z konferencją z informacjami dodatkowymi o uczestniku np. dane kontaktowe, czy potwierdził i był na konferencji]
WF-SK-003	Szkolenia	Lista szkoleń organizowanych przez PSSE z kompletem informacji o szkoleniu.
WF-SK-004	Uczestnicy szkoleń	Lista uczestników powiązanych ze szkoleniem z informacjami dodatkowymi o uczestniku.
WF-SK-005	Kalendarz	Kalendarz z konferencjami i szkoleniami z możliwością filtrowania danych. Synchronizacja z Exchangem.
<b>Proces obiegu dokumentów</b>		
WF-OD-001	Repozytorium dokumentów	Możliwość dodawania do systemu standardowych plików użytkownika oraz możliwość powiązywania dokumentów z innymi rekordami w systemie np. wchodząc w przedsiębiorcę mogą przeglądać jego dokumenty [relacja M:M].
WF-OD-002	Korespondencja seryjna	Eksport danych z systemu bezpośrednio do Excela w odpowiedniej kolejności, tak aby mechanizmy od korespondencji seryjnej mogły odczytać dane. Ewentualnie wbudowany mechanizm od korespondencji seryjnej, który drukuje do odpowiedniego formatu
<b>KPI</b>		
WF-KPI-001	KPI	Stworzenie 10 różnych KPI [np.: liczba wydanych decyzji o wsparciu w określonym przedziale czasu z podziałem na PM].

# Niefunkcjonalne

## Ogólne

ID	Nazwa	Opis
Infrastruktura informatyczna		
WNF-IF-001	Wsparcie dla infrastruktury	System musi działać na hostingu IQ.pl [VPS] albo w infrastrukturze Zamawiającego, Zamawiający aktualnie korzysta z wirtualizacji Hyper-V na Windows Server.
WF-IF-002	Wsparcie dla VPN	System musi poprawnie działać w przypadku połączeń przez VPN.
Integracje		
WNF-I-001	Integracja z MPiT	System musi zsynchronizować się poprzez pliki płaskie za pomocą SFTP z systemem MPiT
WNF-I-002	Integracja Exchange: Maile	System musi zsynchronizować maile z serwerem poczty Exchange. Dopuszczalne metody komunikacji to komunikacja natywna lub IMAP.
WNF-I-003	Integracja Exchange: Kontakty	System musi zsynchronizować kontakty z serwerem Exchange. Dopuszczalne metody komunikacji to komunikacja natywna lub CardDAV [jako plugin do oprogramowania].
WNF-I-004	Integracja Exchange: Kalendarz	System musi zsynchronizować kalendarz z serwerem Exchange. Dopuszczalne metody komunikacji to komunikacja natywna lub CalDAV [jako plugin do oprogramowania].
Uprawnienia		
WNF-U-001	Uprawnienia do funkcjonalności	Możliwość konfiguracji uprawnień tak, aby można było określić, który użytkownik widzi, które moduły i pola z możliwością określenia: edycja, podgląd, tworzenie.
WNF-U-002	Uprawnienia do pól	Możliwość konfiguracji uprawnień dla użytkowników dla każdego pola w każdej funkcjonalności [podgląd, edycja, tworzenie]
WNF-U-003	Uprawnienia do narzędzi	Możliwość konfiguracji uprawnień do narzędzi [np. import/eksport] dla każdego użytkownika.
WNF-U-004	Uprawnienia do słowników	Możliwość konfiguracji uprawnień do wartości słowników w celu definiowania zależności pomiędzy rolą w strukturze a etapem na jakim znajduje się obsługa procesu.
WNF-U-005	Uprawnienia do rekordów	Możliwość konfiguracji uprawnień bezpośrednio w rekordzie [np. możliwość przypisania przedsiębiorcy do pracownika, wielu pracowników, grupy.
Wydruki z systemu		
WNF-W-001	Oferta	Podstawowy wydruk oferty [dane z map są generowane z innego systemu].
WNF-W-002	Umowy	Podstawowy wydruk umów.
WNF-W-003	Zawiadomienie	Zawiadomienie do przedsiębiorcy dotyczące kontroli.
WNF-W-004	Upoważnienie	Wydruk upoważnienia wysłanego do osób kontrolujących
WNF-W-005	Plan kontroli	Wydruk generujący raport z kontroli w zaznaczonym okresie

## Standardowe oczekiwania dla systemu

WNF-SO-001	Dostęp do systemu	System umożliwi dostęp z poziomu komputera oraz tabletu zawierającego najnowszą przeglądarkę.
WNF-SO-002	Język systemu	System zapewni interfejs w języku polskim
WNF-SO-003	Komunikaty o błędach	Komunikaty o błędach powinny być wyrażane w języku naturalnym, nie zawierać informacji technicznych.
WNF-SO-004	Dymki pomocy	System umożliwi pokazywanie dymków pomocy przy niektórych polach.
WNF-SO-005	Wydajność na poziomie GUI	Operacje proste powinny wyświetlać widok maksymalnie po 2 sekundach, a operacje złożone powinny wyświetlać widok maksymalnie po 4 sekundach. Wyświetlanie widoku powyżej 2 sekund powinno wyświetlać animację pokazującą ładowanie widoku..
WNF-SO-006	Architektura systemu	System zapewni architekturę systemu opartą o przyjęte standardy rynkowe (wzorce MVC, MVP, GoF, IoC). Typowe zagadnienia dla aplikacji klasy enterprise powinny zostać oparte o typowe metody projektowania aplikacji zgodne z wytycznymi dla danej technologii, współczesnymi najlepszymi praktykami oraz przyjętymi standardami.
WNF-SO-007	Mechanizmy cache	Architektura systemu zapewni ograniczenie obciążenia bazy danych poprzez wprowadzenie cache dla danych wolnozmiennych. Zabronione jest wykonywanie ciągłych odczytów tych samych informacji z serwera bazy danych przy założeniu, że dane nie ulegają częstym zmianom.
WNF-SO-008	Kopie zapasowe	System zapewni objęcie kopią zapasową wszystkich składników systemu (dane operacyjne, analityczne, konfiguracyjne, bezpieczeństwa, skrypty i inne pliki wykonywalne)

## Dokumentacyjne

ID	Nazwa	Opis
Dokumenty do dostarczenia przez Wykonawcę		
WNF-DW-001	DA	Wykonawca przygotuje dokument analizy [DA], który będzie opisywał szczegółowo implementację funkcjonalności w systemie docelowym.
WNF-DW-002	DRP	Wykonawca przygotuje dokument odtwarzania awaryjnego "Disaster Recovery Plan", który będzie zawierał opis postępowania w przypadku awarii. Dokument będzie obejmował poziom aplikacji i systemu operacyjnego.
WNF-DW-003	Privacy by Design	Wykonawca prześle dokument opisujący sposób spełnienia "Privacy by Design" przez system.
WNF-DW-004	Privacy by Default	Wykonawca prześle dokument opisujący sposób spełnienia "Privacy by Default" przez system.
WNF-DW-005	Secure by Design	Wykonawca prześle dokument opisujący sposób spełnienia "Secure by Design" przez system.
WNF-DW-006	Secure by Default	Wykonawca prześle dokument opisujący sposób spełnienia "Secure by Default" przez system.
WNF-DW-007	Dokumentacja użytkownika	Wykonawca prześle dokumentację użytkownika opisującą wszystkie funkcjonalności jakie ma dostępne użytkownik nie będący administratorem.
WNF-DW-008	Dokumentacja administratora	Wykonawca prześle dokumentację administratora opisującą wszystkie funkcjonalności jakie ma dostępne użytkownik będący administratorem.



## Bezpieczeństwa

ID	Nazwa	Opis
<b>Oczekiwania w zakresie bezpieczeństwa</b>		
WNF-SEC-001	Biała lista rozszerzeń	System powinien mieć wbudowaną i konfigurowalną białą listę rozszerzeń dokumentów, które użytkownicy mogą dodawać do systemu.
WNF-SEC-002	Limit wielkości pliku	System powinien kontrolować wielkość pliku jaki może być przesyłany przez użytkownika. Limit ten musi być konfigurowany w panelu.
WNF-SEC-003	Bezpieczeństwo na poziomie integracji	Implementacja styków integracyjnych zapewni odpowiedni poziom bezpieczeństwa w zakresie przetwarzanych danych osobowych i wrażliwych poprzez wprowadzenie szyfrowania oraz anonimizacji logów
WNF-SEC-004	Szyfrowana komunikacja	Komunikacja z aplikacją powinna być szyfrowana [np.: https]
WNF-SEC-005	Hasła	Wdrożenie bezpiecznych zasad dotyczących haseł i ochrona przed ich siłowym złamaniem.
WNF-SEC-006	Logi	System powinien posiadać system logów, do którego przekazuje istotne operacje wykonywane przez użytkowników autoryzowanych oraz nieautoryzowanych. W tym powinni istnieć powiadomienia o próbach włamania do systemu.
<b>Oczekiwania w zakresie architektury</b>		
WNF-A-001	OWASP ASVS 4.0 / 2019 wymaganie dotyczące architektury 1.1 <b>Weryfikacja wymagań bezpiecznego Cyklu Życia Oprogramowania</b>	
WNF-A-002	OWASP ASVS 4.0 / 2019 wymaganie dotyczące architektury 1.2 <b>Weryfikacja wymagań architektonicznych dotyczących Autoryzacji</b>	
WNF-A-003	OWASP ASVS 4.0 / 2019 wymaganie dotyczące architektury 1.4 <b>Wymagania architektoniczne dotyczące Kontroli dostępu</b>	
WNF-A-004	OWASP ASVS 4.0 / 2019 wymaganie dotyczące architektury 1.5 <b>Wymagania architektoniczne dotyczące danych wejściowych i wyjściowych</b>	
WNF-A-005	OWASP ASVS 4.0 / 2019 wymaganie dotyczące architektury 1.6 <b>Kryptograficzne wymagania architektoniczne</b>	
WNF-A-006	OWASP ASVS 4.0 / 2019 wymaganie dotyczące architektury 1.7 <b>Wymagania architektoniczne dotyczące Obsługi i Rejestrowania Błędów</b>	
WNF-A-007	OWASP ASVS 4.0 / 2019 wymaganie dotyczące architektury 1.8 <b>Wymagania architektoniczne dotyczące Ochrony Danych i Prywatności</b>	
WNF-A-008	OWASP ASVS 4.0 / 2019 wymaganie dotyczące architektury 1.9 <b>Wymagania architektoniczne dotyczące Komunikacji</b>	
WNF-A-009	OWASP ASVS 4.0 / 2019 wymaganie dotyczące architektury 1.10 <b>Wymagania architektoniczne dotyczące złośliwego oprogramowania</b>	
WNF-A-010	OWASP ASVS 4.0 / 2019 wymaganie dotyczące architektury 1.11 <b>Wymagania architektoniczne dotyczące Logiki Biznesowej</b>	
WNF-A-011	OWASP ASVS 4.0 / 2019 wymaganie dotyczące architektury 1.12 <b>Wymagania architektoniczne dotyczące bezpiecznego przesyłania plików</b>	

# Integracyjne

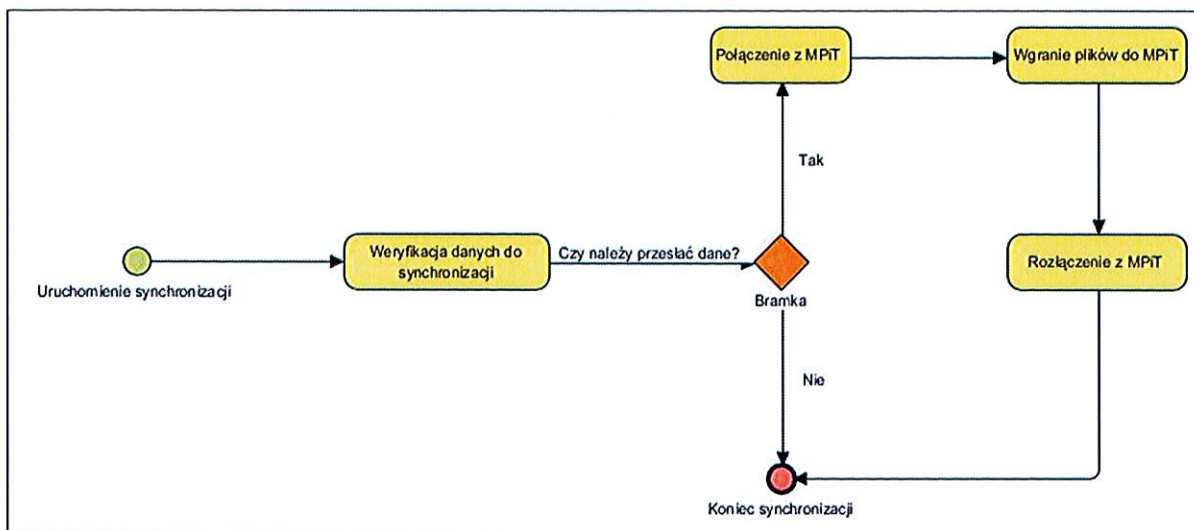
ID	Nazwa	Opis
<b>Wymagania dla integracji</b>		
WNF-INT-001	Mechanika wczytywania plików	<p>Wszystkie pliki muszą mieć strukturę zgodną ze strukturą opisaną w nagłówkach poniżej. Domyślnie system wgrzywa te dane które zaliczy jako poprawne, co oznacza:</p> <p>Jeżeli system wczytując plik nie odczyta prawidłowo jego nazwy [np. rodzaj przekazywanych danych], wówczas plik w całości zostanie odrzucony.</p> <p>Jeżeli system wczytując plik, nie będzie wstanie odczytać poprawnie kolumny/nagłówka [pierwszy wiersz w pliku] w celu prawidłowego mapowania danych z polami w systemie, wówczas plik w całości zostanie odrzucony.</p> <p>Jeżeli system wczytując plik, będzie zawierał w nieprawidłowej kolejności kolumny/nagłówki, wówczas plik taki może zostać odrzucony.</p> <p>Jeżeli system wczytując plik, nie będzie wstanie odczytać prawidłowo danych w pliku [np. w którymś wierszu stwierdzi nieprawidłową ilość wartości], wówczas plik w całości zostanie odrzucony.</p> <p>Plik nie musi zawierać wszystkich wierszy, jeżeli plik będzie zawierał wiersz nagłówka oraz jeden wiersz danych, wówczas system wczyta te dane do systemu.</p> <p>W przypadku przesłania w pliku CSV rekordu nowego [który nie istnieje w systemie centralnym], zostanie utworzony nowy rekord na podstawie danych które zostaną przesłane o ile będą wypełnione wszystkie wymagane wartości.</p> <p>W przypadku przesłania w pliku CSV rekordu już istniejącego [który istnieje w systemie centralnym], zostanie on nadpisany danymi przekazanymi w pliku.</p> <p>Tylko wartości mające prawidłowy format zostaną wgrane, przy czym system może "formaty" może skracać [np. gdy długość wartości będzie za długa].</p> <p>W każdym przypadku w którym system stwierdzi nieprawidłowość, która nie pozwoli mu w całości wykonać działania, prześle maila do użytkownika, który wgrał plik na FTP. W takim wypadku wiadomość mailowa będzie zawierała kopię pliku [spakowanego do formatu ZIP] w postaci załącznika, z dokładnym opisem nieprawidłowości jakie zostały wykryte. W przypadku wczytania prawidłowo pliku, system również prześle podsumowanie importu danych jakie zostały wykonane.</p> <p>W systemie będzie wbudowany mechanizm, który automatycznie za pomocą mechanizmu CRON, będzie logował na konto FTP i wczytywał wszystkie pliki zgodnie z kolejnością alfabetyczną folderów. Jeżeli system napotka na błędny plik, zostanie on pominięty a mechanizm będzie dalej wczytywał kolejne pliki. System wczytuje pliki w tak zwanych oknach serwisowych [od godziny 24:00 do godziny 6:00], w tym czasie strefy nie mogą wgrywać żadnych danych.</p>
WNF-INT-002	Struktura folderów	<p>Folder użytkownika [np. strefa_a]</p> <p>Folder "nowe" - możliwość tworzenia i przeglądania plików, po automatycznym wczytaniu plików przez system, zostaną przesłane automatycznie do odpowiedniego folderu w archiwum.</p> <p>Folder "archiwum" - dostęp tylko do odczytu</p> <p>Folder publiczny - folder widoczny dla wszystkich użytkowników z plikami zawierającymi istotne dane np. aktualne słowniki. Wszystkie pliki w tym folderze są tylko do odczytu.</p>
WNF-INT-003	Format i struktura pliku	<p>Każdy plik przesłany na FTP posiada następujący format i nazwa pliku nie może zawierać polskich znaków oraz nie może zawierać białych znaków i znaków specjalnych [oprócz znaku podkreślenia dolnego "_"]: Data, Godzina, Skrócona nazwa Podmiotu [nazwy skrócone którymi należy się posługiwać, znajdują się w słowniku "Sektory".</p> <p>Rodzaj przekazywanych danych: przedsiębiorcy, projekty, kontrole, kontakty, oferty Okres, którego dane dotyczą</p> <p>Przykład nazwy pliku: "20180415_1512_SSE_przedsiębiorcy_O201801.csv"</p>
WNF-INT-004	Struktura plików	<p>W pliku znajdują się dane które posiadają następujący porządek:</p> <p>Końce linii</p> <ul style="list-style-type: none"> <li>• Poszczególne rekordy rozdzielone są znakami końca linii LF [Unix].</li> <li>• Ostatnia linia w pliku może nie zawierać znaku końca.</li> <li>• Znak LF może być elementem pola, które musi wtedy być ujęte w cudzysłowy.</li> </ul> <p>Separator</p> <ul style="list-style-type: none"> <li>• Wartości pól zgodnie z nazwą formatu rozdzielone są przecinkami.</li> <li>• Wartości pól muszą być ujęte w cudzysłowy,</li> </ul> <p>Cudzysłowy</p>

		<ul style="list-style-type: none"><li>• Wartości zawierające używany znak separatora lub znaki końca linii muszą być ujęte w cudzysłowy.</li><li>• Aby w treści pola umieścić cudzysłów należy wpisać znak cudzysłowu dwukrotnie, całą wartość ujmując w cudzysłowy.</li></ul> <p>Uwagi</p> <ul style="list-style-type: none"><li>• Spacje i inne białe znaki (w szczególności te przyległe do separatorów) należą do pól.</li><li>• Pierwsza linia musi stanowić nagłówek zawierający nazwy pól rekordów, jednak pierwszy wiersz pliku CSV wg standardu ma takie samo znaczenie jak pozostałe. Kolejność pól powinna być zachowana zgodnie z kolejnością opisaną w sekcji "Struktura pliku". Każdy plik, powinien zawierać wszystkie kolumny opisane w sekcji "Struktura pliku".</li><li>• Plik nie może posiadać pustych wierszy [dopuszcza się, jeden pusty wiersz na końcu pliku].</li><li>• Pliki muszą być w kodowaniu UTF-8</li><li>• Gdy w danym polu nie ma wartości, wówczas system nie nadpisuje tej wartości w systemie</li></ul>
--	--	---

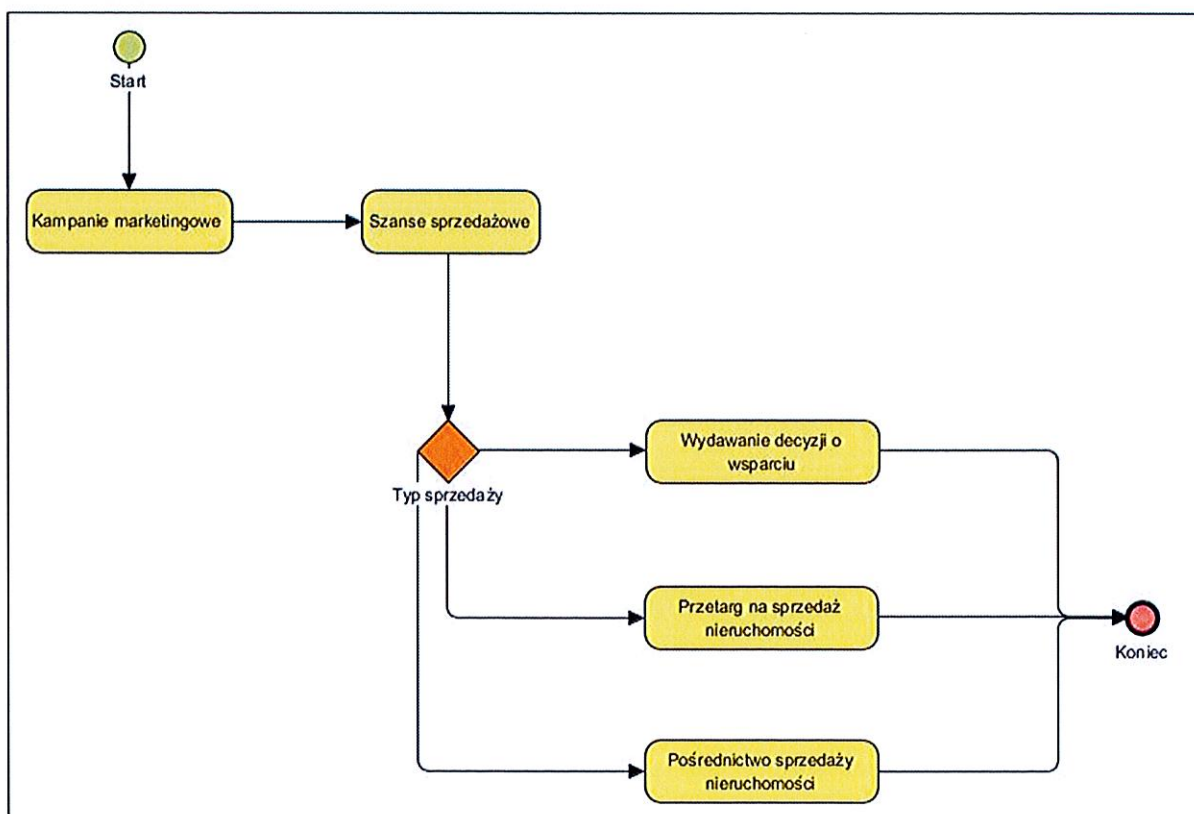
# Uprozczone procesy

Poniższe procesy zostaną uszczegółowione na etapie realizacji projektu.

## Integracja z MPiT



## Proces sprzedażowy



55

# Proces projektowy

