



Opis Przedmiotu Zamówienia

Dla zdania: **Remont budynku i urządzeń oraz przebudowa instalacji wentylacji w obrębie przepompowni wód opadowych F-13 w Kartoszynie – podstrefa PSSE Żarnowiec, w gm. Krokowa, pow. pucki.” – w systemie zaprojektuj i wybuduj.**

I. CHARAKTERYSTYKA OGÓLNA OBIEKTÓW DOTYCZĄCYCH PRZEDMIOTU ZAMÓWIENIA:

A. Teren istniejący w rejonie przepompowni F-13.

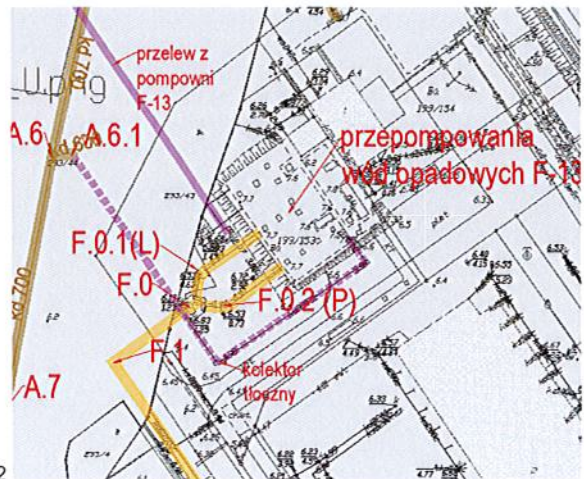
Przepompownia wód opadowych F-13 wraz z urządzeniami została wybudowana w 1984 r. na potrzeby powstającej wówczas elektrowni jądrowej Żarnowiec. Przepompownia zlokalizowana na terenie Pomorskiej Specjalnej Strefy Ekonomicznej - podstrefa Żarnowiec w Kartoszynie. Teren przepompowni położony jest na terenie dwóch sąsiadujących gmin: Krokowa (dz. nr 199/191) i Gniewino (dz. nr 293/59), przy czym wszystkie prace prowadzone będą tylko w rejonie działki 199/191. Lokalizację obiektu pokazuje załącznik **Nr 2 do OPZ**, raz poniższe zdjęcia (Fot.1 i Fot.2).

Budynek przepompowni F-13 przylega bezpośrednio do budynku Polenergii na sąsiedniej działce nr 199/154 i składa się z części nadziemnej oraz części podziemnej z dwukomorowym zbiornikiem i pompownią. Teren bezpośrednio nad zbiornikiem podziemnym jest wyniesiony powyżej terenu istniejącego ok. 1,0m. Teren przepompowni jest ogrodzony.

Dojazd do budynku F-13 od ul. Budowlanej, drogą wewnętrzną przebiegającą częściowo po terenie działki 199/191 (wł. PSSE sp. z o.o.), częściowo zaś po działce nr 199/154 wł. Polenergia. Na terenie przepompowni widoczne są skorodowane wywietrzaki nadzbiornikowe i okrywy luków montażowych. Za budynkiem znajduje się nieczynna czerpnia powietrza, do ewentualnego wykorzystania w przebudowie wentylacji. W południowym krańcu terenu wokół pompowni, widoczne są pokrywy, trzpienie zasuw i włazy przynależne do komory rozdziału kolektora deszczowego F0. Na północ od niej, znajdują się elementy przykrycia komór nieczynnej kanalizacji sanitarnej. Komora ta nie jest objęta niniejszym postępowaniem. Wejście główne do budynku przepompowni odbywa się schodami od strony północno-zachodniej. Od południowego wschodu, od strony drogi dojazdowej wewnętrznej, na teren podziemnego zbiornika prowadzą dodatkowe schody betonowe bez poręczy. Teren przepompowni od strony działki Polenergii (199/154), oddziela mur oporowy i brama wjazdowa.



Fot.1



Fot.2



Załącznik nr 1 do Umowy - OPZ

B. Budynek przepompowni F-13

Budynek przepompowni F-13 składa się z **części nadziemnej**, murowanej, przylegającej bezpośrednio do budynku na działce sąsiedniej oraz z **części podziemnej**:

1. Część nadziemna przepompowni F-13 – na zewnątrz.

Zewnętrzna elewacja głównie wykonana jest z klinkieru. W znacznym stopniu jest zniszczona i ulega odspojeniu. Stolarka zewnętrzna jest wybrakowana i zniszczona. Dach budynku jest nieszczelny, gzymsy zwietrzałe i poluzowane. Istniejące pokrycie dachu w znacznym stopniu jest zużyte, z dużą ilością odkształceń. Tynk na kominie zwietrzyał. Instalacja odgromowa przerdzewiała i poluzowana. Drzwi wejściowe, stalowe mocno skorodowane.



Fot.3



Fot.4

2. Część nadziemna przepompowni F-13 – wewnątrz.

Wewnątrz budynku w części nadziemnej pompowni znajdują się:

- nieużytkowane, nieczynne pomieszczenie obsługi technicznej,
- górna część klatki schodowej.

W pomieszczeniu obsługi technicznej na ścianie, za drzwiami znajduje się rozdzielnia elektryczna. Na ścianach liczne zacieki. Instalacja kablowa sterowania wentylacją nieużytkowana. W pomieszczeniach całkowity brak światlenia lub oświetlenie niedostateczne. Drzwi wewnętrzne do pomieszczenia technicznego zniszczone. Na klatce schodowej istniejące rurociągi odwodnienia zbiornika. Okno na klatce schodowej zniszczone. Przy schodach istniejąca i użytkowana rozdzielnica oświetlenia klatki schodowej.



Fot.5



Fot.6

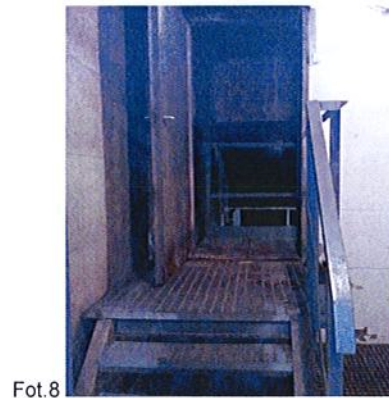
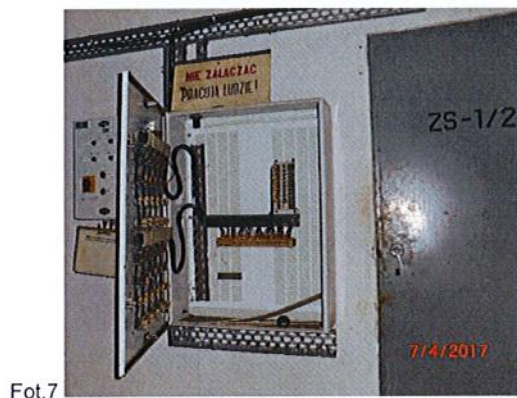


Załącznik nr 1 do Umowy - OPZ

3. **Część podziemna przepompowni F-13.**

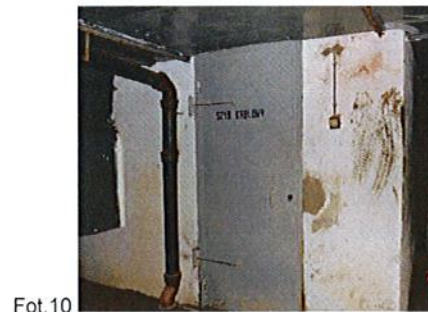
W części podziemnej znajdują się:

- a) klatka schodowa - na wszystkich poziomach części podziemnej;
- b) 3 poziomy technologiczne:
 - 1) **Poziom -2,50:**
 - komunikacja,
 - WC niekompletny i nieużytkowany (brak stałej obsługi technicznej),
 - szyb kablowy (nieużytkowany),
 - pomieszczenie wentylatorowni (częściowo użytkowane – szafa sterująca do pompowni);
 - wejście do nieczynnego zbiornika ścieków sanitarnych ZS-1/2;
 - korytarz prowadzący do zbiorników,
 - wejście do zbiornika wód opadowych,
 - galeria nad halą zasuw;
 - wejścia do nieużytkowanych kanałów technologicznych, prowadzących na zewnątrz;
 - drabina ewakuacyjna z galerii na zewnątrz budynku na teren.



2) **Poziom -6,10:**

- komunikacja,
- nieużytkowana hala zasuw (armatura zdemontowana),
- szyb kablowy (nieużytkowany),
- wejście do nieużytkowanego kanału technologicznego,
- drabina ewakuacyjna prowadząca na poziom -2.50,
- galeria nad halą pomp.





3) Poziom -12,10:

- hala pomp (częściowo eksploatowana – pompa do odcieków, pompy zdemontowane, pozostawione zasuw - nieużytkowane);



Fot.11



Fot.12

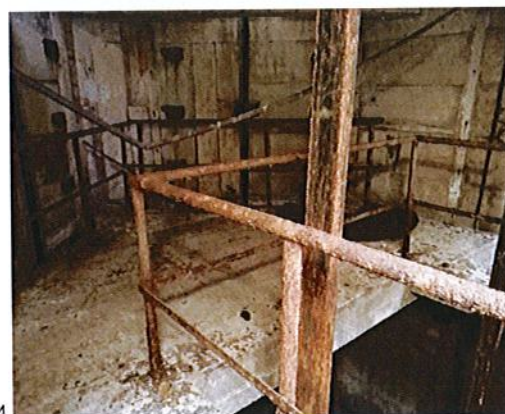
- c) nieczynne zbiorniki ścieków sanitarnych ZS -1/2 – na wszystkich poziomach części podziemnej (część wyłączona z użytkowania, nieczynna) -wejście z poziomu -2,50;
- d) zbiorniki wód deszczowych - dwa zbiorniki wyposażone w pompy zatapialne, (część eksploatowana).

C. Komora rozdziału F0 (+F0.1+F0.2) na wlocie do zbiornika

Komora rozdziału jest usytuowana w obrębie ogrodzonego terenu przepompowni, w południowo-zachodnim narożu działki 199/191. Konstrukcja komory jest zabudowana pod ziemią. Przykrycie stanowi luk montażowy z blachy ryflowanej. Powyżej terenu i przykrycia komory wyprowadzone są trzpień zasuw kierunkowych na odpływach z komory F0 w kierunku zbiornika przepompowni. Wewnątrz komory znajduje się krata końcowa, zatrzymująca większe zanieczyszczenia i śmieci spływające wraz z wodą opadową kanałem o średnicy 1600 mm. Przy kracie znajduje się dwupoziomowa galeria otoczona barierkami, do obsługi urządzeń i kontroli. Wylot z komory stanowią dwa odpływy kanałami o średnicy 1600mm. Na każdym z odpływów zamontowana jest zasuw kierunkowa, nożowa. Każdy z odpływów posiada rewizję na załamaniu (F0.1 i F0.2) z drabinką żelazową, barierką i spocznikiem. Przykrycie studni i elementy zewnętrzne wyposażenia komór są w dobrym stanie, oczyszczenia i ew. malowania wymagają jedynie trzpień zasuw i pokrywa z blachy ryflowanej.



Fot.13



Fot.14



Załącznik nr 1 do Umowy - OPZ

II. SZCZEGÓŁOWY ZAKRES CZYNNOŚCI DO WYKONANIA Z ZASTRZEŻENIEM §1 UST. 4 UMOWY:

1. Prace wstępne i przygotowawcze:

- a) inwentaryzacja budynku i obiektów przepompowni F-13, w zakresie niezbędnym do realizacji zamówienia,
- b) wykonanie pomiarów elektrycznych instalacji zasilających budynek i urządzenia w zakresie niezbędnym do realizacji zamówienia,
- c) opracowanie zgodnie z obowiązującymi przepisami prawa budowlanego, normami i aktualną wiedzą techniczną, przez projektanta posiadającego odpowiednie uprawnienia, projektu budowlanego w zakresie wymaganym do uzyskania pozwolenia na budowę, w tym m.in.:
 - w branży sanitarnej – branża wiodąca - (dobór i rozmieszczenie urządzeń wentylacyjnych, obliczenia zapotrzebowania powietrza zapewniającej minimalną, wymaganą wymianę powietrza dla obecnego sposobu korzystania z obiektu (brak obsługi stałej, obsługa pompowni doraźna, polegająca na okresowym sprawdzeniu stanu eksploatowanych pomieszczeń i urządzeń, długość jednorazowego pobytu w budynku w czasie normalnej eksploatacji nie przekracza 0,5 h),
 - w branży konstrukcyjno-budowlanej (podstawy pod wentylatory, otwory wentylacyjne, mocowanie itp.),
 - w branży elektrycznej (oświetlenie ewakuacyjne, zasilanie wentylatorów, automatyka),
- d) przygotowanie i złożenie do właściwego organu administracji architektoniczno-budowlanej wniosku, o którym mowa w art. 33 ustawy z dnia 7 lipca 1994r. Prawo Budowlane, oraz uzyskanie prawomocnej decyzji o pozwoleniu na budowę/prowadzenie robót budowlanych,
- e) uzyskanie wszelkich opinii rzeczoznawców i uzgodnień z podmiotami zewnętrznymi, jeśli takie będą wymagane przepisami prawa,
- f) opracowanie planu zapewnienia jakości (PZJ), harmonogramu robót oraz planu bezpieczeństwa i ochrony zdrowia (BIOZ),
- g) uzgodnienie z Zamawiającym dokumentacji projektowej oraz harmonogramu rzeczowo-finansowego przed rozpoczęciem robót.

UWAGA: Dokumentacja podlega uzgodnieniom i zatwierdzeniu przez Zamawiającego tj. PSSE sp. z o.o. zgodnie z §7 Wzoru Umowy.

2. Roboty modernizacyjne (przebudowa, rozbudowa):

- a) wykonanie instalacji wentylacji mechanicznej obiektu, w celu zapewnienia minimalnej wymiany powietrza (przewietrzania) użytkowanych pomieszczeń (proponycja schematu wentylacji – wg załącznika nr 5 do OPZ):
 - dobór i montaż turbowentylatorów o odpowiedniej wydajności do przewietrzania komory zbiorników,
 - wykonanie prostej wentylacji nawiewno-wywiewnej (nawiew kanałem typu „Z” – wywiew wentylatorem wyciągowym nad galerią), do przewietrzania klatki schodowej i komunikacji budynku,
- b) rozbudowa szafy sterującej pompownią - modernizacja w oparciu o moduł telemetryczny GSM/GPRS/EDGE, pozwalający na włączenie przepompowni F-13 w system zdalnego



Załącznik nr 1 do Umowy - OPZ

sterowania i monitoringu. Wytyczne dotyczące pożądaných funkcji, zabezpieczeń i wyposażenia szafy sterowniczej podane są w załączniku nr 3 do OPZ. Aktualne wyposażenie szafy sterującej oraz schematy elektryczne i automatyki zawiera załącznik nr 5 do OPZ.



Fot.15



Fot.16

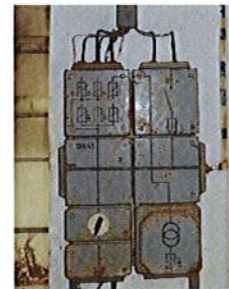
- c) wykonanie oświetlenia awaryjnego wraz z oznakowaniem dróg ewakuacji;
- e) przebudowa oświetlenia (uzupełnienie lub wymiana opraw oświetleniowych na ledowe):
 - wymiana instalacji oświetleniowej w oparciu o oprawy oświetleniowe LED, doprojektowanie oświetlenia na wszystkich kondygnacjach (łącznie ok. 50 – 60 opraw LED) oraz obliczenia dotyczące poziomu natężenia światła w poszczególnych strefach roboczych (zapalenie światła na poziomie -12,51 z poziomu -6,10),
 - montaż gniazd wtyczkowych;
 - przebudowa lub wymiana na nowe rozdzielnice na poziomach +1,10 i -2,50 i -6,10.



Fot.17



Fot.18
poz.+1,10



Fot.19
poz.+6,10

3. Roboty remontowe i naprawcze:

- a) wymiana pokrycia dachu papowego wraz z obróbkami z blachy stalowej ocynkowanej murka ogniowego i remont instalacji odgromowej,



Fot.20



Załącznik nr 1 do Umowy - OPZ

- b) naprawa elewacji budynku F-13, tj. skucie luźnych tynków i okładzin klinkierowych, uzupełnienie tynków, muru oporowego



Fot.21



Fot.22



Fot.23

- c) wymiana stolarki okiennej na nową lub zamurowanie zbędnych otworów okiennych;
d) naprawa parapetów zewnętrznych;



Fot.24



Fot.25



Załącznik nr 1 do Umowy - OPZ

- f) wymiana doświetleń z pustaków szklanych;



Fot.26



Fot.27

- g) oczyszczenie i zabezpieczenie antykorozyjne drabinki ewakuacyjnej oraz wjazdu wyjścia ewakuacyjnego z budynku przepompowni,



Fot.28

- h) odtworzenie zniszczonej powłoki zabezpieczenia antykorozyjnego (zardzewiałe elementy stalowych drzwi; balustrad, pomostów stalowych w części zbiornikowej, stalowych schodów, metalowych pokryw luków);



Fot.29



Fot.30



Załącznik nr 1 do Umowy - OPZ

- i) wymiana elementów nie nadających się do naprawy (wypaczone i silnie skorodowane drzwi stalowe, przerdzewiała blacha na pokrywach luków montażowych);

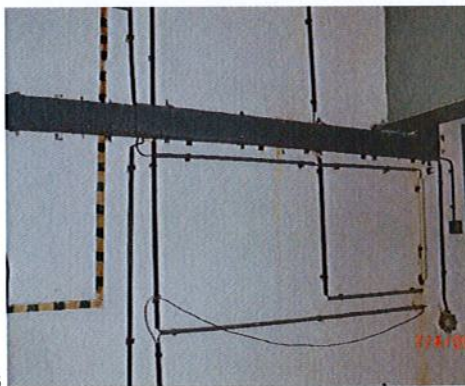


Fot.31

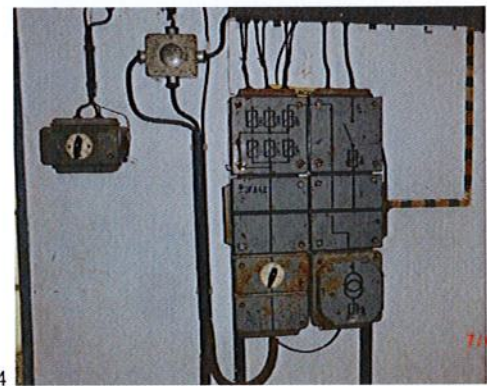


Fot.32

- i) uporządkowanie instalacji elektrycznej obiektu:
- usunięcie nieczynnych kabli i instalacji elektrycznych,
- odpowiednie zabezpieczenie, podwieszenie i oznakowanie instalacji użytkowanej;



Fot.33

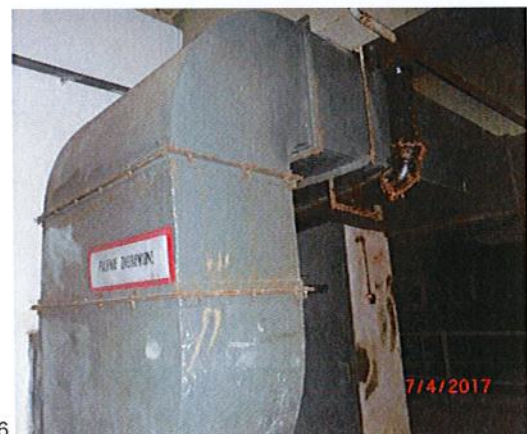


Fot.34

- j) oczyszczenie obiektu z nieczynnych rurociągów i armatury wodociągowej i kanalizacyjnej oraz kanałów wentylacyjnych i urządzeń a w razie zbyt dużych kosztów ich usunięcia – odpowiednie zabezpieczenie i opisanie/oznakowanie jako „NIECZYNNE”;



Fot.35



Fot.36



Załącznik nr 1 do Umowy - OPZ

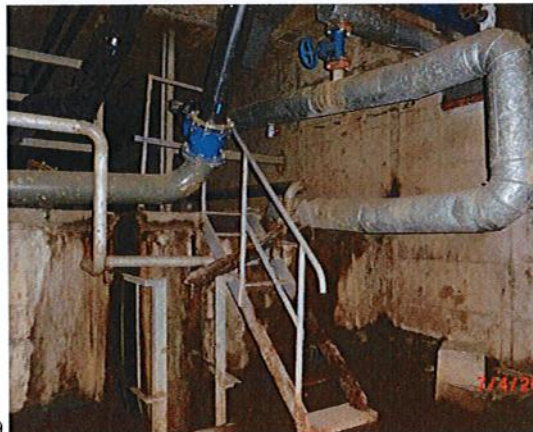
- k) zamurowanie nieużytkowanych przejść oraz otworów po zdemontowanych urządzeniach i przewodach oraz uzupełnienie ubytków w tynkach;



Fot.37



Fot.38

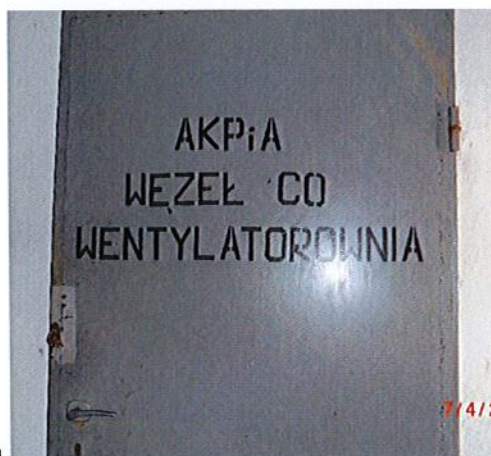


Fot.39



Fot.40

- l) opisanie i ponumerowanie poszczególnych pomieszczeń, wymiana zamków i wkładek, dorobienie i odpowiednie opisanie kluczy;



Fot.41



Fot.42



Załącznik nr 1 do Umowy - OPZ

- m) konserwacja zasuw kierunkowych na kolektorach dn 1600, w komorze rozdziału F0 (uruchomienie, zabezpieczenie antykorozyjne, przesmarowanie, oznakowanie);



Fot.43



Fot.44

- n) oczyszczenie i zabezpieczenie antykorozyjne bariery ochronnej nad galerią w komorze krat;



Fot.45

- o) oczyszczenie i zabezpieczenie antykorozyjne krat w komorze rozdziału;



Fot.46



Fot.47



Załącznik nr 1 do Umowy - OPZ

- p) oczyszczenie i zabezpieczenie antykorozyjne drabinek żelaznych i barierek w komorach F0.1 i F0.2,



Fot.48



Fot.49

- q) usunięcie z komory rozdziału F0 nieczynnej instalacji oświetleniowej oraz gruzu, odpadów i śmieci;



Fot.50



Fot.51

- r) uzupełnienie ubytków w tynkach.



Fot.52



Fot.53



Załącznik nr 1 do Umowy - OPZ

4. Prace porządkowe i końcowe:

- a) uprzątnięcie obiektu i terenu robót z gruzu, śmieci i resztek materiałów; wywóz i właściwa utylizacja odpadów;
- b) wszystkie inne dodatkowe i niewykazane w wykazie powyżej prace budowlane, naprawcze, konserwacyjne i porządkowe, niezbędne do całościowego wykonania przedmiotu umowy i zapewnienia prawidłowej funkcji użytkowej urządzeń i obiektów objętych zadaniem;
- c) aktualizacja instrukcji p.poż. po wykonanych pracach, w tym wykonanie zaalaminowanych tablic do umieszczenia w budynku,
- d) wykonanie instrukcji użytkowania obiektu, w tym odpowiednią ilość zaalaminowanych tablic do umieszczenia w budynku,
- e) wykonanie planu ewakuacji z budynku, w tym odpowiednia ilość zaalaminowanych tablic do umieszczenia w budynku,
- f) wykonanie schematów elektrycznych i technologicznych, określonych w załączniku nr 5 do Umowy,
- g) opracowanie i przekazanie Zamawiającemu pełnej dokumentacji powykonawczej, określonej w załączniku nr 5 do Umowy.

III. Załączniki do OPZ

Załącznik nr 1 – Mapa orientacyjna

Załącznik nr 2 - Wytyczne dotyczące pożądaných funkcji, zabezpieczeń i wyposażenia szafy sterowniczej.

Załącznik nr 3 – Fragment dokumentacji archiwalnej (oryginał do wglądu w siedzibie Zamawiającego).

Załącznik nr 4 – schemat wentylacji - propozycja

Załącznik nr 5 – schemat elektryczny i automatyki pompowni.

BIURO OBSŁUGI TECHNICZNEJ
p.o. DYREKTOR
Krzysztof Chajewski
Krzysztof Chajewski