



ZAŁĄCZNIK NUMER 1 DO ZAPYTANIA OFERTOWEGO

WZÓR UMOWY

nr sprawy: DPNT.ZWPI.AW.128.2020

Umowa nr

zawarta w dniu 2020 r. w Sopocie pomiędzy:

Pomorską Specjalną Strefą Ekonomiczną sp. z o. o. z siedzibą w Sopocie (81-703) przy ul. Władysława IV nr 9, wpisaną do Rejestru Przedsiębiorców prowadzonego przez Sąd Rejonowy Gdańsk – Północ w Gdańsku, VIII Wydział Gospodarczy Krajowego Rejestru Sądowego pod nr KRS: 0000033744, NIP: 588-00-19-192, kapitał zakładowy: 376.603.000,00 PLN zwaną dalej **Zamawiającym**, którą reprezentują:

1. -

2. -

a:

.....

zwaną dalej **Wykonawcą**, którą reprezentują:

1. -

2. -

łącznie zwanych **Stronami**

o następującej treści:

Niniejsza Umowa została zawarta w wyniku rozstrzygnięcia postępowania przetargowego nr DPNT.ZWPI.AW.128.2020 ogłoszonego w dniu 06.07.2020 r., przeprowadzonego w trybie zapytania ofertowego zgodnie z :

- 1. ustawą z dnia 20 października 1994 r. o specjalnych strefach ekonomicznych (Dz. U. 2015, poz. 282 z późn. zm.);*
- 2. ustawą z dnia 23 kwietnia 1964 r. Kodeks cywilny (Dz. U. 2017, poz. 459 z późn. zm.);*
- 3. Regulaminem udzielania zamówień publicznych w Pomorskiej Specjalnej Strefie Ekonomicznej sp. z o. o.*

§1

PRZEDMIOT UMOWY

1. Zamawiający powierza Wykonawcy, a Wykonawca przyjmuje do wykonania roboty budowlane dla zadania: „Adaptacja pomieszczeń na Strefę Relaksu – V piętro budynku „B” Gdańskiego Parku Naukowo-Technologicznego”, w zakresie opisanym w niniejszej Umowie, w Opisie Przedmiotu Zamówienia stanowiącym Załącznik nr 1 do niniejszej Umowy oraz zgodnie z ofertą Wykonawcy, której kopia stanowi



Załącznik nr 2 do niniejszej Umowy.

2. Dostawa materiałów niezbędnych do realizacji przedmiotu Umowy leży po stronie Wykonawcy.

§2

OŚWIADCZENIA WYKONAWCY

1. Wykonawca oświadcza, że:
 - a) zapoznał się z warunkami prowadzenia robót i że nie zgłasza do nich żadnych zastrzeżeń, uważa je za odpowiednie do realizacji przedmiotu Umowy. Wykonawca akceptuje, że nie będą mu przysługiwały jakiegokolwiek roszczenia i jednocześnie zrzeka się wszystkich ewentualnych roszczeń przeciwko Zamawiającemu z tytułu oceny powyższych okoliczności, w tym roszczenia o wypłatę jakiegokolwiek dodatkowego wynagrodzenia lub o przedłużenie czasu przewidzianego w Umowie na wykonanie przedmiotu Umowy;
 - b) posiada niezbędne umiejętności, uprawnienia i personel do wykonania zobowiązań wynikających z niniejszej Umowy;
 - c) pracownicy skierowani do realizacji czynności specjalistycznych, wchodzących w zakres usługi posiadają wymagane w tej mierze uprawnienia;
 - d) jest/nie jest podatnikiem podatku VAT.

§3

TERMINY REALIZACJI

1. Strony ustalają następujące terminy wykonania prac stanowiących przedmiot niniejszej Umowy :
 - a) termin rozpoczęcia realizacji robót budowlanych objętych Umową: od dnia
 - b) termin zakończenia realizacji przedmiotu Umowy: do dnia **30.09.2020 r.**

§4

WYNAGRODZENIE

1. Za należyte wykonanie przedmiotu Umowy Strony ustalają wynagrodzenie ryczałtowe w kwocie brutto: zł (słownie: złotych), tj. netto (słownie: złotych) powiększone o należny podatek VAT w wysokości (słownie: złotych).
2. Kwota wynagrodzenia obejmuje wszystkie czynności niezbędne do kompletnego wykonania całego przedmiotu Umowy zgodnie z jej treścią, wraz z koordynacją działań wszystkich uczestników zadania inwestycyjnego, w szczególności: opłaty urzędowe, transport, zabezpieczenie robót do czasu odbioru końcowego, przygotowanie dokumentów odbiorowych i dokumentacji powykonawczej, odbiór końcowy oraz wypełnianie wszystkich obowiązków wynikających z rękojmi i gwarancji.
3. Wykonawca w momencie podpisania niniejszej Umowy gwarantuje, że wynagrodzenie jest stałe i niezmiennie, z zastrzeżeniem postanowień § 12.



§ 5

PŁATNOŚĆ

1. Wynagrodzenie płatne będzie na podstawie faktury końcowej,
2. Podstawą do wystawienia faktury końcowej będzie podpisany przez obie Strony Protokół Odbioru Końcowego, którego wzór stanowi Załącznik nr 6 do niniejszej Umowy.
3. Faktura będzie płatna w terminie 14 dni od dnia jej doręczenia Zamawiającemu.
4. Zamawiający może wstrzymać płatność faktury końcowej do czasu przedstawienia przez Wykonawcę oświadczeń wszystkich zatrudnionych przez niego podwykonawców, o tym, że otrzymali od Wykonawcy wymagalne wynagrodzenie za prace wykonane w ramach realizacji przedmiotu niniejszej Umowy wraz z podaniem wysokości otrzymanego wynagrodzenia oraz że z tego tytułu nie posiadają żadnych niezaspokojonych roszczeń. Wstrzymanie przez Zamawiającego płatności faktury następuje do wysokości kwoty stanowiącej sumę niezaspokojonych roszczeń podwykonawców, wraz z należnościami ubocznymi. Wykonawca wyraża zgodę bezwarunkowo i nieodwołalnie, aby Zamawiający uiścił część wynagrodzenia należnego Wykonawcy bezpośrednio na rzecz podwykonawców Wykonawcy ze skutkiem określonym w ust. 6, w przypadku gdy podwykonawcy złożą oświadczenie o braku zaspokojenia ich wymagalnych roszczeń wynikających z robót objętych przedmiotem niniejszej Umowy przez Wykonawcę.
5. Zamawiający może wstrzymać płatność danej faktury do czasu usunięcia przez Wykonawcę wad lub braków wyszczególnionych w Protokole Odbioru Końcowego i potwierdzenia powyższego przez Zamawiającego.
6. Jakiegokolwiek zobowiązanie Zamawiającego do zapłaty na rzecz Wykonawcy przewidziane w Umowie wygasa w zakresie, w jakim Zamawiający dokonał zapłaty na rzecz podwykonawców zgodnie z ust. 4 niniejszego paragrafu.

§ 6

UBEZPIECZENIE

1. Wykonawca zobowiązany jest do posiadania przez cały okres wykonywania Umowy polisy ubezpieczeniowej od odpowiedzialności cywilnej z tytułu prowadzonej działalności gospodarczej, obejmującej swoim zakresem ubezpieczenie działalności podejmowanej przez Wykonawcę w ramach niniejszej Umowy o sumie gwarancyjnej nie mniejszej niż wartość wynagrodzenia netto, określonego w § 4 ust. 1 niniejszej Umowy.
2. Wykonawca przekaże Zamawiającemu dowód zawarcia ubezpieczenia, o którym mowa w ust.1 niniejszego paragrafu, w terminie 3 dni roboczych od dnia podpisania niniejszej Umowy.
3. Wykonawca zobowiązany jest do przekazywania dowodów zawarcia ubezpieczeń na kolejne okresy ubezpieczenia w trakcie realizacji Umowy, w terminie nie dłuższym, niż 7 dni przed upływem terminu ważności polisy ubezpieczeniowej.



§ 7

OBOWIĄZKI SZCZEGÓŁOWE STRON

1. Do obowiązków Zamawiającego należy:
 - a) protokolarne przekazanie Wykonawcy frontu robót;
 - b) udostępnienie Wykonawcy posiadanej dokumentacji technicznej budynku „B” Gdańskiego Parku Naukowo-Technologicznego (zwanego dalej „Obiektem”) w zakresie związanym z realizacją przedmiotu Umowy;
 - c) ponoszenie kosztów zużycia energii elektrycznej i wody na potrzeby realizacji przedmiotu Umowy;
 - d) przystąpienie do:
 - odbioru robót zanikających lub podlegających zakryciu,
 - odbioru końcowego;
 - e) zapłata Wykonawcy uzgodnionego wynagrodzenia.
2. Do obowiązków Wykonawcy należy w szczególności:
 - a) dokonanie wizji lokalnej miejsca realizacji zamówienia i zapoznanie się z widocznym jego stanem;
 - b) przejęcie od Zamawiającego frontu robót;
 - c) wykonanie przedmiotu Umowy zgodnie z zapisami niniejszej Umowy oraz załącznikami do Umowy, zasadami wiedzy technicznej, przepisami techniczno-budowlanymi a w szczególności zgodnie z obowiązującymi przepisami w zakresie bezpieczeństwa i higieny pracy, bezpieczeństwa przeciwpożarowego oraz ochrony środowiska;
 - d) zapewnienie przestrzegania przepisów bezpieczeństwa i higieny pracy oraz postanowień zawartych w Załączniku nr 5 do niniejszej Umowy – *Obowiązki w zakresie BHP dotyczące Zleceniobiorcy – Wykonawcy/Podwykonawcy/Dostawcy, wykonującego prace na terenie obiektów Pomorskiej Specjalnej Strefy Ekonomicznej Sp. z o.o.* przez wszystkie osoby zatrudnione przez Wykonawcę, wszystkie uwagi Zamawiającego w tym zakresie muszą być załatwione niezwłocznie – jeżeli Wykonawca w wyznaczonym czasie nie usunie nieprawidłowości, Zamawiający może prace z tym związane zlecić osobom trzecim na koszt i ryzyko Wykonawcy;
 - e) ponoszenie pełnej i nieograniczonej odpowiedzialności za wszelkie działania i zaniechania (a także skutki) osób, którymi Wykonawca posługuje się przy realizacji przedmiotu umowy;
 - f) realizacja przedmiotu Umowy z pełną starannością, rzetelnością, zgodnie z właściwymi przepisami prawa, wskazaniem Zamawiającego i zgodnie z zasadami profesjonalizmu zawodowego;
 - g) nadzorowanie pracy osób wykonujących przedmiot zamówienia, aby usługa była świadczona z należytą starannością. Wszystkie prace związane z wykonywaniem przedmiotu Umowy muszą być nadzorowane przez upoważnionych przedstawicieli Wykonawcy, odpowiedzialnych za organizację i jakość świadczonych usług;
 - h) posiadanie sprzętu i narzędzi niezbędnych do prawidłowego wykonania przedmiotu zamówienia;
 - i) organizacja zaplecza budowy na własny koszt;
 - j) zabezpieczenie i ochrona istniejących elementów *Obiektu* w miejscach prowadzenia robót oraz w ich otoczeniu;
 - k) wywóz i utylizacja na własny koszt śmieci i odpadów budowlanych, w tym gruzu i materiałów pochodzących z rozbiórki istniejących elementów *Obiektu*;



- l) utrzymanie ładu i porządku na terenie *Obiektu* i w jego otoczeniu oraz na drogach dojazdowych w związku z realizacją przedmiotu Umowy;
 - m) w przypadku możliwości wystąpienia jakichkolwiek rozbieżności w zakresie wykonania przedmiotu Umowy, wyjaśnienie tych rozbieżności i uzyskanie pisemnej akceptacji Zamawiającego odnośnie dokonanego wyboru;
 - n) wykonanie badań i pomiarów instalacji elektrycznych objętych przedmiotem Umowy;
 - o) przedkładanie pisemnych oświadczeń podwykonawców o tym, iż Wykonawca dokonał całości zapłaty wynagrodzenia podwykonawcom za dane elementy robót oraz że podwykonawcy z tytułu wynagrodzenia za wykonane przez nich prace nie zgłaszają i nie będą zgłaszać żadnych roszczeń wobec Zamawiającego;
 - p) przedłożenie Zamawiającemu do przeglądu standardowych próbek producenta materiałów oraz standardowych danych i dokumentacji materiałów (wszystko na koszt Wykonawcy), w celu uzyskania uprzedniej zgody Zamawiającego przed użyciem tych materiałów w pracach budowlanych.
3. Wykonawca ponosi pełną odpowiedzialność za szkody powstałe w wyniku lub w związku z realizacją Umowy poniesione przez Zamawiającego lub osoby trzecie, w tym w szczególności za szkody na zdrowiu lub życiu.
 4. Wykonawca zobowiązuje się do ponoszenia pełnej i nieograniczonej odpowiedzialności za wszelkie działania i zaniechania (a także ich skutki) osób, którymi Wykonawca posługuje się przy realizacji przedmiotu umowy.
 5. Wykonawca ponosi wyłączną odpowiedzialność za szkody w *Obiekcie* lub jego otoczeniu powstałe w wyniku uszkodzenia z jego winy.
 6. W przypadku stwierdzenia szkody powstałej z winy lub zaniechania Wykonawcy lub jego podwykonawcy, Zamawiający wyznaczy termin na naprawienie tej szkody przez Wykonawcę. Naprawa szkody odbędzie się na koszt Wykonawcy. Nie naprawienie szkody w wyznaczonym terminie upoważnia Zamawiającego do zlecenia naprawienia szkody innemu wykonawcy na koszt Wykonawcy.
 7. Wykonawca ponosi pełne ryzyko zniszczenia, pogorszenia, uszkodzenia lub utraty znajdujących się na terenie *Obiektu* urządzeń, narzędzi lub innych przedmiotów należących do Wykonawcy lub jakichkolwiek innych nie należących do Wykonawcy, jeśli ich zniszczenie, pogorszenie, uszkodzenie lub utrata nastąpiły z winy Wykonawcy.
 8. Wykonawca jest zobowiązany do zapewnienia bezpiecznego dostępu najemcom i Zamawiającemu do funkcjonujących części *Obiektu*.

§ 8

ODBIÓR

1. Zamawiający dokona odbioru na podstawie pisemnego zgłoszenia Wykonawcy gotowości do odbioru końcowego przedmiotu Umowy, dostarczonych na adres:
Pomorska Specjalna Strefa Ekonomiczna sp. z o.o.
Biuro Gdańskiego Parku Naukowo-Technologicznego



**ul. Trzy Lipy 3
80-172 Gdańsk**

do których Wykonawca zobowiązany jest załączyć wszystkie niezbędne dokumenty związane z odbiorem, w szczególności certyfikaty, deklaracje zgodności, atesty i sprawdzenia, protokoły badań i sprawdzeń, instrukcje, potwierdzenia utylizacji materiałów pochodzących z rozbiórek, dokumentację powykonawczą itp.

2. Termin odbioru powinien zostać wyznaczony nie później niż w ciągu 5 dni roboczych od dnia zgłoszenia gotowości do odbioru dokonanego zgodnie z postanowieniami ust.1 niniejszego paragrafu. Z czynności odbioru sporządza się protokół podpisany przez każdą ze Stron.
3. Za datę zakończenia całości przedmiotu Umowy przyjmuje się datę sporządzenia Protokołu Odbioru Końcowego. Podpisany przez obie Strony protokół stanowi wyłączną podstawę do zakwalifikowania przedmiotu Umowy, jako zakończonego i pełnowartościowego.
4. W razie nieukończenia przedmiotu Umowy w wyznaczonym terminie, stwierdzenia wad lub braków przedmiotu Umowy, braku, niekompletności lub wad dostarczonych dokumentów odbiorowych, Zamawiający może odmówić dokonania odbioru końcowego i wyznaczyć Wykonawcy dodatkowy termin na usunięcie stwierdzonych wad lub braków. Po upływie powyższego terminu i faktycznym usunięciu stwierdzonych wad lub braków, potwierdzonym w ponownym pisemnym zgłoszeniu przez Wykonawcę gotowości do odbioru końcowego, Zamawiający wyznaczy nowy termin odbioru końcowego zgodnie z § 8 ust. 2 niniejszej Umowy.
5. Jeśli mimo istnienia wad lub braków Zamawiający dokonuje odbioru, Wykonawca jest zobowiązany do niezwłocznego, lecz nie później niż w ciągu 7 dni, usunięcia wad albo uzupełnienia braków wyszczególnionych w protokole odbioru – pod rygorem wynikającym z § 5 ust. 4 niniejszej Umowy.

§ 9

GWARANCJA I RĘKOJMIA

1. Wykonawca niniejszym udzieli Zamawiającemu rękojmi oraz gwarancji jakości wykonanego przedmiotu Umowy, w okresie **36 miesięcy** od daty podpisania Protokołu Odbioru Końcowego zgodnie z § 8 ust. 3 niniejszej Umowy. Okres rękojmi i gwarancji ulega wydłużeniu w przypadku konieczności usunięcia wad lub uzupełnienia braków opisanych w Protokole Odbioru Końcowego o czas usunięcia i uzupełnienia tych wad lub braków.
2. W okresie gwarancji i rękojmi Wykonawca na pierwsze wezwanie Zamawiającego, skierowane na adres Wykonawcy wskazany w komparycji Umowy, zobowiązany jest do nieodpłatnego usunięcia zgłoszonych mu wad niezwłocznie po otrzymaniu wezwania i usunie je w technicznie uzasadnionym terminie wyznaczonym przez Zamawiającego. Fakt usunięcia wady musi być pisemnie potwierdzony przez Zamawiającego. W przypadku nie usunięcia wady w wyznaczonym terminie, Zamawiający może na koszt i ryzyko Wykonawcy usunąć wadę własnym staraniem lub zlecić jej usunięcie wykonawcy zastępczemu. Powyższe postanowienie nie uchybia możliwości naliczenia przez Zamawiającego kar umownych.



§ 10

PODWYKONAWCY

1. Poprzez umowę o podwykonawstwo rozumie się pisemną umowę o charakterze odpłatnym, której przedmiotem są usługi, dostawy lub roboty budowlane stanowiące część przedmiotu Umowy, zawieraną pomiędzy Wykonawcą i Podwykonawcą, a także pomiędzy Podwykonawcą, a dalszym Podwykonawcą lub pomiędzy dalszymi Podwykonawcami.
2. Poprzez podwykonawcę lub dalszego podwykonawcę rozumie się osobę fizyczną, prawną lub jednostkę organizacyjną nieposiadającą osobowości prawnej, posiadającą zdolność prawną, która zawarła z Wykonawcą, Podwykonawcą lub dalszym Podwykonawcą przedłożoną Zamawiającemu umowę o podwykonawstwo na wykonanie części robót budowlanych służących realizacji przez Wykonawcę przedmiotu Umowy.
3. Wykonawca powierzy Podwykonawcom wykonanie następującej części zamówienia:
.....
4. Zmiana Podwykonawcy lub dalszego Podwykonawcy nie stanowi zmiany Umowy, ale jest wymagana zgoda Zamawiającego na zmianę Podwykonawcy lub dalszego Podwykonawcy, wyrażona przez pisemną akceptację umowy na podwykonawstwo.
5. Zamawiający na prawo żądać od Wykonawcy niezwłocznego usunięcia z terenu budowy Podwykonawcy lub dalszego Podwykonawcy, z którym została zawarta umowa o podwykonawstwo zaakceptowana przez Zamawiającego lub może usunąć takiego Podwykonawcę lub dalszego Podwykonawcę na koszt Wykonawcy jeżeli działania Podwykonawcy lub dalszego Podwykonawcy naruszają postanowienia niniejszej Umowy. Prawo do żądania, o którym mowa w zdaniu pierwszym powstaje także wtedy gdy sprzęt techniczny, osoby i kwalifikacje, którymi dysponuje Podwykonawca lub dalszy Podwykonawca nie spełniają warunków określonych w Umowie lub nie dają rękojmi należytego wykonania powierzonych robót budowlanych, dostaw lub usług.
6. Wykonawca, Podwykonawca lub dalszy Podwykonawca zamówienia na roboty budowlane jest zobowiązany każdorazowo, w trakcie realizacji niniejszej Umowy, do niezwłocznego przedłożenia Zamawiającemu umowy podwykonawstwa.
7. Termin zapłaty wynagrodzenia Podwykonawcy lub dalszemu Podwykonawcy przewidziany w umowie o podwykonawstwo nie może być dłuższy niż 30 dni od dnia doręczenia Wykonawcy, Podwykonawcy lub dalszemu Podwykonawcy faktury potwierdzającej wykonanie zleconej Podwykonawcy lub dalszemu Podwykonawcy dostawy, usługi lub robót budowlanych.

§ 11

PRZEDSTAWICIELE STRON

1. Osobą uprawnioną ze strony Zamawiającego do realizacji stosownych postanowień Umowy oraz porozumiewania się z Wykonawcą (bez prawa wprowadzania zmian do niniejszej Umowy, ani zaciągania zobowiązań) będzie tel: , e-mail:@strefa.gda.pl.



2. Ze strony Wykonawcy osobą uprawnioną do realizacji przedmiotu Umowy oraz porozumiewania się z Zamawiającym będzie tel:, e-mail
3. Stronom przysługuje możliwość zmiany osób, o których mowa w ust. 1 i 2, poprzez pisemne powiadomienie drugiej strony. Zmiany w/w osób nie wymagają zawarcia aneksu do Umowy.

§ 12

ZMIANY UMOWY

1. Zamawiający przewiduje możliwość dokonania zmian niniejszej Umowy, które mogą dotyczyć w szczególności: zakresu lub sposobu wykonania przedmiotu Umowy, terminu realizacji Umowy oraz wynagrodzenia Wykonawcy.
2. Inicjatorem zmian może być Zamawiający lub Wykonawca, poprzez pisemne wystąpienie w okresie obowiązywania Umowy zawierające opis proponowanych zmian, ich uzasadnienie oraz termin wprowadzenia.
3. Wszelkie zmiany zawartej Umowy będą wymagały formy pisemnej, pod rygorem nieważności.
4. Zmiany dotyczące zakresu lub sposobu wykonania przedmiotu Umowy wynikać mogą w szczególności z następujących przyczyn:
 - a) stwierdzenia konieczności wykonania napraw istniejących elementów *Obiektu* wynikających z ujawnionego w trakcie realizacji przedmiotu Umowy niewłaściwego ich stanu technicznego uniemożliwiającego prawidłowe wykonanie przedmiotu Umowy lub właściwe funkcjonowanie pomieszczeń objętych przebudową („*Prace Naprawcze*”);
 - b) uzgodnienia przez Strony rezygnacji z wykonywania części przedmiotu Umowy („*Prace Zaniechane*”);
 - c) stwierdzenia możliwości wykonania robót w inny sposób, niż określony w Umowie i dzięki temu obniżenia kosztu ich realizacji („*Prace Zamienne*”).
5. Zmiany dotyczące terminu realizacji Umowy wynikać mogą w szczególności z następujących przyczyn:
 - a) wystąpienia nieprzewidzianych okoliczności związanych z funkcjonowaniem Zamawiającego, powodujących konieczność wstrzymania prac na żądanie Zamawiającego;
 - b) wystąpienia „*Sily Wyższej*”, przez którą należy rozumieć: wydarzenie lub okoliczność o charakterze nadzwyczajnym, na którą Wykonawca ani Zamawiający nie mają wpływu, wystąpieniu, której Wykonawca ani Zamawiający, działając racjonalnie, nie mogli zapobiec, której, w przypadku jej wystąpienia, Wykonawca ani Zamawiający, działając racjonalnie, nie mogli uniknąć lub jej przewyżżyć oraz która nie może być zasadniczo przypisana Wykonawcy ani Zamawiającemu;
 - c) powierzenia Wykonawcy do realizacji *Prac Naprawczych*.
6. Zmiany dotyczące wynagrodzenia Wykonawcy wynikać mogą w szczególności z następujących przyczyn:
 - a) zmiany przepisów określających wysokość stawki podatku VAT;
 - b) ustalenia wystąpienia *Prac Naprawczych, Prac Zaniechanych lub Prac Zamiennych*.



§ 13

KARY UMOWNE

1. Wykonawca zobowiązany jest do zapłaty kary umownej:
 - a) w razie opóźnienia Wykonawcy w wykonaniu całości przedmiotu Umowy - w wysokości 0,25 % wynagrodzenia netto, określonego w § 4 ust. 1 niniejszej Umowy za każdy dzień opóźnienia w stosunku do terminu ustalonego w § 3 ust. 1 lit. b) niniejszej Umowy;
 - b) w przypadku braku zapłaty bądź nieterminowej zapłaty wynagrodzenia należnego podwykonawcom lub dalszym podwykonawcom - w wysokości 1 000,00 zł (słownie jeden tysiąc złotych 00/100) za każdy rozpoczęty dzień braku zapłaty podwykonawcy lub dalszemu podwykonawcy;
 - c) w przypadku nieprzedłożenia poświadczonej za zgodność z oryginałem kopii umowy o podwykonawstwo lub jej zmiany - w wysokości 5 000,00 zł (słownie: pięć tysięcy złotych 00/100) za każdy przypadek;
 - d) w razie odstąpienia od Umowy przez Zamawiającego, na skutek okoliczności, leżących po stronie Wykonawcy - w wysokości 10 % wynagrodzenia netto, określonego w § 4 ust. 1 niniejszej Umowy;
 - e) w razie odstąpienia od Umowy przez Wykonawcę, na skutek okoliczności leżących po jego stronie - w wysokości 10 % wynagrodzenia netto, określonego w § 4 ust. 1 niniejszej Umowy;
2. Kary za opóźnienie w wykonaniu całości przedmiotu Umowy nie będą naliczane po dniu dostarczenia Zamawiającemu przez Wykonawcę pisemnego zgłoszenia gotowości do odbioru końcowego pod warunkiem, że w następstwie takiego zgłoszenia odbiór został dokonany. Zgłoszenie takie może być dokonane po faktycznym wykonaniu całości przedmiotu Umowy.
3. W zakresie gwarancji jakości i rękojmi za wady – w przypadku nie usunięcia usterek, wad, awarii w wyznaczonym terminie, Wykonawca zapłaci Zamawiającemu karę umowną w wysokości:
 - a) 500,00 zł (słownie: pięćset złotych 00/100) za każdy dzień opóźnienia w zakończeniu prac naprawczych w stosunku do terminów wyznaczonych przez Zamawiającego;
 - b) 100% kosztów prac naprawczych w przypadku konieczności powierzenia prac naprawczych innemu podmiotowi z powodu uchylenia się Wykonawcy od ich wykonania.
4. Zamawiający może dochodzić odszkodowania uzupełniającego, przewyższającego wysokość zastrzeżonych kar umownych.
5. Łączna wysokość kar umownych należnych Zamawiającemu nie przekroczy 20% wartości netto wynagrodzenia określonego w § 4 ust. 1 niniejszej Umowy.
6. Wykonawca wyraża zgodę na potrącanie kar umownych z kwoty przysługującego mu wynagrodzenia.
7. Odstąpienie od Umowy przez którąkolwiek ze Stron, nie pozbawia Zamawiającego uprawnienia dochodzenia zastrzeżonych w niniejszej Umowie kar umownych.



§ 14

ODSTĄPIENIE OD UMOWY

1. Zamawiający może odstąpić od Umowy w całości lub części, w szczególności w następujących przypadkach:
 - a) gdy opóźnienie Wykonawcy w stosunku do terminów ustalonych w § 3 ust. 1 niniejszej Umowy przekroczy 14 dni;
 - b) gdy opóźnienie Wykonawcy w stosunku do terminu ustalonego w § 6 ust. 2 niniejszej Umowy przekroczy 5 dni;
 - c) gdy opóźnienie Wykonawcy w stosunku do terminu ustalonego w § 6 ust. 3 niniejszej Umowy przekroczy 7 dni;
 - d) gdy Wykonawca wykonuje przedmiot Umowy w sposób nienależyty. W takiej sytuacji, Zamawiający może wezwać Wykonawcę do zmiany sposobu wykonywania Umowy i wyznaczyć mu w tym celu odpowiedni termin. Po bezskutecznym upływie wyznaczonego terminu Zamawiający może od Umowy odstąpić z przyczyn leżących po stronie Wykonawcy lub powierzyć poprawienie bądź dalsze wykonanie przedmiotu Umowy innemu podmiotowi na koszt Wykonawcy.
2. Zamawiający może od Umowy odstąpić, bez wyznaczenia dodatkowego terminu, w razie stwierdzenia zwłoki Wykonawcy w realizacji przedmiotu Umowy względem terminu określonego w § 3 ust. 1 lit. b) niniejszej Umowy.
3. Zamawiający uprawniony jest do odstąpienia od Umowy w terminie 60 dni od dnia wystąpienia jednej z powyższych przesłanek.
4. W przypadku odstąpienia od Umowy, w dniu następnym po doręczeniu pisemnego oświadczenia o odstąpieniu od Umowy, Wykonawca sporządzi, przy udziale Zamawiającego, protokół inwentaryzacji, według stanu na dzień odstąpienia od Umowy. Jeżeli Wykonawca nie przystąpi w tym terminie do sporządzenia protokołu inwentaryzacji, Zamawiający sporządzi protokół jednostronnie i będzie on uważany za prawidłowy i wywołujący skutki wobec Wykonawcy. Wykonawcy przysługuje wynagrodzenie za prace wykonane do dnia odstąpienia, w zakresie ustalonym w protokole inwentaryzacji, przy uwzględnieniu wszystkich przysługujących Zamawiającemu kar umownych i odszkodowań.

§ 15

RODO

W związku ze stosowaniem rozporządzenia Parlamentu Europejskiego i Rady (UE) 2016/679 z dnia 27 kwietnia 2016 r. w sprawie ochrony osób fizycznych w związku z przetwarzaniem danych osobowych i w sprawie swobodnego przepływu takich danych oraz uchylenia dyrektywy 95/46/WE (Dz. Urz. UE L 119/1 z 04.05.2016), Strony postanowiły, co następuje:

1. Wykonawca oświadcza, że poinformował pisemnie każdą osobę, której dane osobowe zostały wpisane w treści umowy, jako dane osoby reprezentującej Wykonawcę lub jako dane osoby działającej lub współdziałającej w imieniu przy wykonywaniu umowy, w zakresie określonym w Załączniku nr 3



- do niniejszej Umowy oraz zobowiązuje się, że w przypadku wyznaczenia lub wskazania do działania lub współdziałania, w jakiegokolwiek formie lub zakresie, przy wykonywaniu niniejszej Umowy, osób innych niż wymienione w jej treści, najpóźniej wraz z przekazaniem Zamawiającemu danych osobowych tych osób, poinformuje pisemnie każdą z nich, w zakresie określonym w Załączniku nr 3 do niniejszej Umowy.
2. W przypadku gdy niezbędnym będzie przekazanie przez Wykonawcę osobie, opisanej w ust. 1 powyżej, innych informacji niż ujęte w Załączniku nr 3 do niniejszej Umowy, Strony sporządzą stosowny aneks do Umowy.
 3. Wykonawca oświadcza, że informacje określone w Załączniku nr 3 do niniejszej Umowy są zgodne z rzeczywistością w zakresie ochrony danych osobowych i zobowiązuje się do niezwłocznego informowania Zamawiającego w razie jakiegokolwiek zmiany w tym zakresie.
 4. Zamawiający oświadcza, że poinformował pisemnie każdą osobę, której dane osobowe zostały wpisane w treści Umowy, jako dane osoby reprezentującej Zamawiającego lub jako dane osoby działającej lub współdziałającej w imieniu Zamawiającego przy wykonywaniu Umowy, w zakresie określonym w Załączniku nr 4 do niniejszej Umowy oraz zobowiązuje się, iż w przypadku wyznaczenia lub wskazania do działania lub współdziałania, w jakiegokolwiek formie lub zakresie, przy wykonywaniu niniejszej Umowy, osób innych niż wymienione w jej treści, najpóźniej wraz z przekazaniem Wykonawcy danych osobowych tych osób, poinformuje pisemnie każdą z nich, w zakresie określonym w Załączniku nr 4 do niniejszej Umowy.
 5. W przypadku, gdy niezbędnym będzie przekazanie przez Zamawiającego osobie, opisanej w ust. 4 powyżej, innych informacji niż ujęte w Załączniku nr 4 do niniejszej Umowy, Strony sporządzą stosowny aneks do Umowy.

§ 16

INFORMACJE POUFNE

1. Wykonawca zobowiązuje się w okresie obowiązywania Umowy oraz po jej wygaśnięciu lub w po odstąpieniu od niej przez którąkolwiek ze Stron, do zachowania w ścisłej tajemnicy wszelkich informacji dotyczących Zamawiającego, obejmujących w szczególności informacje, które mogą mieć wpływ na funkcjonowanie, wizerunek lub stan bezpieczeństwa Zamawiającego.
2. Zobowiązanie do zachowania poufności nie dotyczy informacji udostępnionej publicznie, informacji ujawnionej na żądanie właściwego i upoważnionego organu lub informacji ujawnionej za uprzednią zgodą drugiej strony, wyrażoną w formie pisemnej, pod rygorem nieważności.
3. W przypadku uzasadnionych wątpliwości, co do należytego wykonywania przez Wykonawcę zobowiązania do zachowania informacji w poufności, jak również w przypadku potwierdzonego zagrożenia interesu Zamawiającego działaniem Wykonawcy niezgodnym z niniejszym paragrafem lub naruszenia przez Wykonawcę zobowiązania do zachowania informacji w poufności, Zamawiający ma prawo żądać:
 - a) zaniechania działań sprzecznych z postanowieniami niniejszego paragrafu Umowy;
 - b) usunięcia skutków działań sprzecznych z postanowieniami niniejszego paragrafu umowy;



- c) naprawienia wyrządzonej szkody na zasadach ogólnych;
 - d) wydania bezpodstawnie uzyskanych korzyści na zasadach ogólnych.
4. W przypadku niewykonania lub nienależytego wykonania postanowień określonych w niniejszym § 16, Wykonawca zobowiązany będzie do zapłaty kary umownej w wysokości 1 000,00 zł (słownie: jeden tysięcy złotych 00/100) za każdy przypadek niewykonania lub nienależytego wykonania postanowień określonych w powyższych ustępach, w terminie 14 dni kalendarzowych od doręczenia wezwania. Strony mają prawo dochodzenia odszkodowania przewyższającego wysokość zastrzeżonej kary umownej na zasadach ogólnych Kodeksu Cywilnego.

Powyższe postanowienia niniejszego § 16 mają charakter bezterminowy.

§ 17

POSTANOWIENIA KOŃCOWE

1. Integralną część niniejszej Umowy stanowią następujące załączniki:
 - Załącznik nr 1 – Opis Przedmiotu Zamówienia
 - Załącznik nr 2 – Oferta Wykonawcy (*kopia*)
 - Załącznik nr 3 – Zakres informacji przekazywanych przez Wykonawcę osobom działającym w jego Imieniu
 - Załącznik nr 4 – Zakres informacji przekazywanych przez Zamawiającego osobom działającym w jego imieniu
 - Załącznik nr 5 – Obowiązki w zakresie BHP dotyczące Zleceniobiorcy / Wykonawcy / Podwykonawcy / Dostawcy, wykonującego prace na terenie obiektów Pomorskiej Specjalnej Strefy Ekonomicznej Sp. z o.o.
 - Załącznik nr 6 – wzór Protokołu Odbioru Końcowego
2. Wszelkie zmiany Umowy wymagają formy pisemnej pod rygorem nieważności.
3. W sprawach nieuregulowanych niniejszą Umową mają zastosowanie przepisy powszechnie obowiązującego prawa, w tym przepisy kodeksu cywilnego oraz prawa budowlanego.
4. Przeniesienie jakichkolwiek praw wynikających z niniejszej Umowy, w tym w szczególności przeniesienie wierzycielności przysługującej Wykonawcy wymaga uprzedniej zgody Zamawiającego wyrażonej w formie pisemnej.
5. Sądem właściwym do rozpoznawania sporów z Umowy jest Sąd właściwy dla siedziby Zamawiającego.
6. Jako adresy do doręczeń strony ustalają adresy wskazane w komparycji Umowy. Strony mają obowiązek wzajemnego zawiadamiania się listem poleconym o każdej zmianie siedziby w terminie 7 dni od daty zaistnienia tego faktu. W przypadku niepowiadomienia Zamawiającego o zmianie adresu, pismo doręczone na adres strony wskazany w komparycji Umowy, uważa się za skutecznie doręczone.
7. Umowa została sporządzona w dwóch jednobrzmiących egzemplarzach, po jednym dla każdej ze Stron.

ZAMAWIAJĄCY

WYKONAWCA



**Załącznik nr 1
do Umowy nr PSSE/.....**

OPIS PRZEDMIOTU ZAMÓWIENIA

I. Informacje wstępne

Budynek „B” Gdańskiego Parku Naukowo-Technologicznego jest budynkiem biurowo-technologicznym posiadającym pięć kondygnacji nadziemnych oraz jedną kondygnację podziemną (budynek średniowysoki, kategoria ZL III), z częścią dachu przeznaczoną na pomieszczenia odpoczynku – zespół sauny (tzw. V piętro) z przylegającymi do niego dwoma dużymi tarasami usytuowanymi na dachu budynku, do których dojście prowadzi poprzez w/w zespół sauny.

Kondygnacja V piętra obsługiwana jest przez dźwig osobowy WO1 o udźwigu 600 kg; pomieszczenia w/w kondygnacji nie posiadają otwieranych okien.

Budynek stanowi własność Zamawiającego; kondygnacja V piętra nie jest obecnie użytkowana.

Celem zamierzonej adaptacji części pomieszczeń poziomu sauny jest utworzenie z nich większej przestrzeni mającej stanowić Strefę Relaksu (chill room) dla osób pracujących w GPN-T; powierzchnia pomieszczeń podlegających adaptacji wynosi ok. 120 m².

Adaptacja przewiduje połączenie odrębnych dotąd pomieszczeń nr 6.2 (pokój odpoczynku), nr 6.12 (bufet) oraz nr 6.1 (hol i korytarze stanowiące komunikację ogólną poziomu sauny); pozostałe pomieszczenia znajdujące się na w/w kondygnacji pozostaną bez zmian.

II. Szczegółowy opis przedmiotu zamówienia

1) Zakres robót

Przedmiot zamówienia obejmuje wykonanie robót budowlanych dla utworzenia Strefy Relaksu w oparciu o rysunek - Rzut powierzchni stanowiący część rysunkową niniejszego Załącznika do Umowy. Opis i ilości w/w robót budowlanych określone są w przedmiarze robót w poniższej tabeli.

PRZEDMIAR ROBÓT

Lp.	Opis i obliczenia ilości robót	Jed n.	Ilość
ROBOTY ROZBIÓRKOWE			
1.	Demontaż zabudowy meblowej (kuchennej) - w pomieszczeniu 6.12 $2,82*0,60$	m ²	1,69
2.	Rozbiórka ścianek działowych gipsowo-kartonowych - w pomieszczeniach 6.12 i 6.2 $(2,50+0,60)*(2,48+(3,72-0,80))-2,05*(0,95+1,05)$	m ²	12,64
3.	Rozbiórka płytek ceramicznych i pozostałych cokolików posadzek ze ścianek działowych gipsowo-kartonowych - w pomieszczeniu 6.12 $1,20*(2,92+0,60)+0,07*(2*2,92+3,17+0,60)$	m ²	4,90
4.	Wywóz i utylizacja gruzu i odpadów po rozbiórce ścianek i płytek ceramicznych $(2,50+0,60)*(2,48*0,115+(3,72-0,80)*0,125)-2,05*0,95*0,115-2,05*1,05*0,125+1,20*(2,92+0,60)*0,015+0,07*(2*2,92+3,17+0,60)*0,01$	m ³	1,60
5.	Demontaż skrzydeł drzwiowych drewnianych - w pomieszczeniach 6.12 i 6.2		





	2,05*(0,95+1,05)	=	m ²	4,10
6.	Demontaż ościeżnic metalowych - w pomieszczeniach 6.12 i 6.2			
	1+1	=	szt.	2
ROBOTY ARCHITEKTONICZNE				
7.	Obłożenie (po demontażu części ścianek) "szczytów" ścianek płytą gipsowo-kartonową wraz z montażem narożników aluminiowych (analogia do obróbki ościeży)			
	(2,50+0,60)(0,115+0,125) (powierzchnia "ościeży")	=	m ²	0,78
	4*2,50 (długość kątowników narożnych - do wysokości sufitu podwieszanego))	=	m	10,00
8.	Uzupełnienie sufitu podwieszanego gipsowo-kartonowego - w miejscu usuniętej ścianki pomieszczenia 6.12			
	2,48*0,115	=	m ²	0,29
9.	Uzupełnienie sufitu podwieszanego kasetonowego typu Sierra Board firmy ARMSTRONG - w miejscu usuniętej ścianki pomieszczenia 6.2			
	(3,72-0,80)*0,125	=	m ²	0,37
10.	Wykonanie nowych cokoliczków posadzki (o wysokości 7 cm) z gresu drewnopodobnego szklwionowego TWILL ORANGE J.BRAŻ 30x60 ARTENS - w pomieszczeniu 6.12			
	3,17+ 2,92+(2,92+0,115)+ 0,60	=	m	9,73
11.	Wykonanie (na istniejącej posadzce gresowej) posadzki z gresu drewnopodobnego szklwionowego TWILL ORANGE J.BRAŻ 30x60 ARTENS - w pomieszczeniu 6.12			
	3,17*2,82+0,115*2,48	=	m ²	9,22
12.	Obłożenie ściany płytkami z gresu drewnopodobnego szklwionowego TWILL ORANGE J.BRAŻ 30x60 ARTENS od wysokości zabudowy kuchennej do sufitu podwieszanego - w pomieszczeniu 6.12			
	(2,92+0,60)*1,70	=	m ²	5,98
13.	Ułożenie na ścianie paneli dekoracyjnych trójmiarowych o wzorze pociętych drewnianych pieńków Stegu Pure 760 x 380 x 33 mm 0,58 m2 - w pomieszczeniu 6.12			
	4,02*2,50	=	m ²	10,05
14.	Ułożenie wykładziny dywanowej typu "sztuczna trawa" trudnopalnej (Bfl S1) firmy SYNGRASS - w pomieszczeniach 6.1 i 6.2			
	(7,04*3,74+1,02*3,48+19,8*2,24+1,7*5,2)+(2,24*2,87+1,77*0,24+3,46*3,27+0,125*(3,46-0,80))	=	m ²	101,57
15.	Ułożenie wykładziny dywanowej typu "sztuczna trawa" trudnopalnej (Bfl S1) firmy SYNGRASS na słupach okrągłych $\varnothing 60$ cm - w pomieszczeniach 6.1 i 6.2			
	2*3,14*0,30*2,30*(3+1)	=	m ²	17,33
16.	Wymiana uszkodzonych płytek gresowych (60x20cm) na "podwyższeniu" posadzki (pod oknami) - w pomieszczeniu 6.1			
	1 szt. (płytki ryflowane - w progu wyjścia na taras)	=	szt.	1
	4 szt. (płytki gładkie)	=	szt.	4
17.	Montaż systemowej listwy aluminiowej na styku nowej wykładziny dywanowej z nową posadzką gresową pomieszczenia 6.12			
	2,48	=	m	2,48
18.	Montaż systemowych progów na styku nowej wykładziny dywanowej z istniejącymi posadzkami gresowymi - w progach drzwi do pomieszczeń 6.3, 6.4, 6.8, 6.9, klatki schodowej oraz windy			
	0,95*4+1,50+0,90	=	m ²	6,20
19.	Dwukrotne malowanie ścian i słupa prostokątnego (wraz z naprawą drobnych uszkodzeń) farbą lateksową fotokatalityczną w kolorze białym – w pomieszczeniach 6.1, 6.2 i 6.12			
	<i>pomieszczenie 6.1</i>			
	(4,10+7,04-2,48+2,52+(19,80-1,70)+2*5,73-(3,72-0,80))*2,40+2,61*2,32-4*0,95*2,05+(0,62+0,36)*2*2,30 = 93,54			
	<i>pomieszczenie 6.2</i>			



	$(0,125+0,8+3,26+1,05+0,24+0,26+2,24+2,97+2,22+3,14*2*0,3+0,31*2)*2,4$ pomieszczenie 6.12	= 37,61 m ²		
	$(0,115+2*2,92+0,65+0,115)*2,4-1,70*(2,92+0,60)+3,13*0,50$	= 11,71 m ²		
	RAZEM : 93,54+37,61+11,71	=	m ²	142,86
20.	Dwukrotne malowanie sufitów i podciągów (wykończonych płytami g-k) farbą lateksową fotokatalityczną w kolorze białym - w pomieszczeniach 6.1, 6.2 i 6.12 pomieszczenie 6.1			
	$0,50*4,10+0,30*(1,70+1,85+1,02)+0,15*3,48+(0,50+2*0,30)*2,52+(0,85+0,10)*1,70+(0,85+0,10)*(26,90-3*0,60-0,62)$ pomieszczenie 6.2	= 31,59 m ²		
	$(0,45+0,10)*(0,125+3,28+2,24)+(0,24+2*0,08)*1,77$ pomieszczenie 6.12	= 3,81 m ²		
	$(0,45+0,10)*3,13$	= 1,72 m ²		
	RAZEM : 31,59+3,81+1,72	=	m ²	37,12
21.	Wymiana uszkodzonych/zabrudzonych kasetonów sufitowych 600x600 Sierra Board firmy ARMSTRONG w pomieszczeniach 6.1, 6.2 i 6.12 (przyjęto szacunkowo wymianę 1/3 ilości kasetonów, obliczenia na podstawie powierzchni posadzek)			
	$0,30*(101,57+9,14)/0,60/0,60$	=	szt.	92
22.	Montaż folii przeciwsłonecznej zewnętrznej na szybach okien i drzwi pomieszczenia 6.1 - na elewacji południowo-zachodniej (dostęp do szyb od strony tarasu - nie wymagający rusztowań/podnośnika)			
	$(7,04+19,80+0,25+0,17-19*0,05-1*0,14-(2*0,15+1,14))*(0,49+1,00+0,60)+1,14*1,19$	=	m ²	53,0
ROBOTY ELEKTRYCZNE				
23.	Przeniesienie (ze ścianek podlegających rozbiórce na ścianki pozostawione) sterowników klimakonwektorów pomieszczeń 6.1 i 6.2			
	1+1	=	szt.	2
24.	Przeniesienie (ze ścianek podlegających rozbiórce na ścianki pozostawione) włączników oświetlenia pomieszczeń 6.2 i 6.12			
	2+1	=	szt.	3
25.	Przeniesienie (ze ścianek podlegających rozbiórce na ścianki pozostawione) gniazd wtykowych pomieszczeń 6.2 i 6.12			
	2+1	=	szt.	3
26.	Montaż dodatkowych lamp wiszących ze sklejki typ Cono 43 drewno naturalne - w pomieszczeniach 6.1, 6.2 i 6.12			
	3+2+1	=	szt.	6
27.	Montaż dodatkowej lampy wiszącej typ STICK drewno eukaliptusa i metal, 30x80x40 - w pomieszczeniu 6.1			
	1	=	szt.	1
28.	Wykonanie instalacji oświetleniowej (przewody, włączniki) dla dodatkowych lamp wiszących - zasilanej z pól rezerwowych istniejącej rozdzielni RN6.1 znajdującej się w pomieszczeniu 6.1			
	1 komplet	=	kpl.	1

2) Materiały budowlane

Zamawiający do wykonania przedmiotu zamówienia wymaga użycia konkretnych materiałów wskazanych w przedmiarze robót zawartym w ust. 1) powyżej.

W przypadku propozycji Wykonawcy zastosowania materiałów o równoważnych lub wyższych parametrach, niż parametry materiałów wskazanych przez Zamawiającego w przedmiarze robót, Wykonawca każdorazowo musi uzyskać akceptację Zamawiającego na zastosowanie zamiennego materiału.

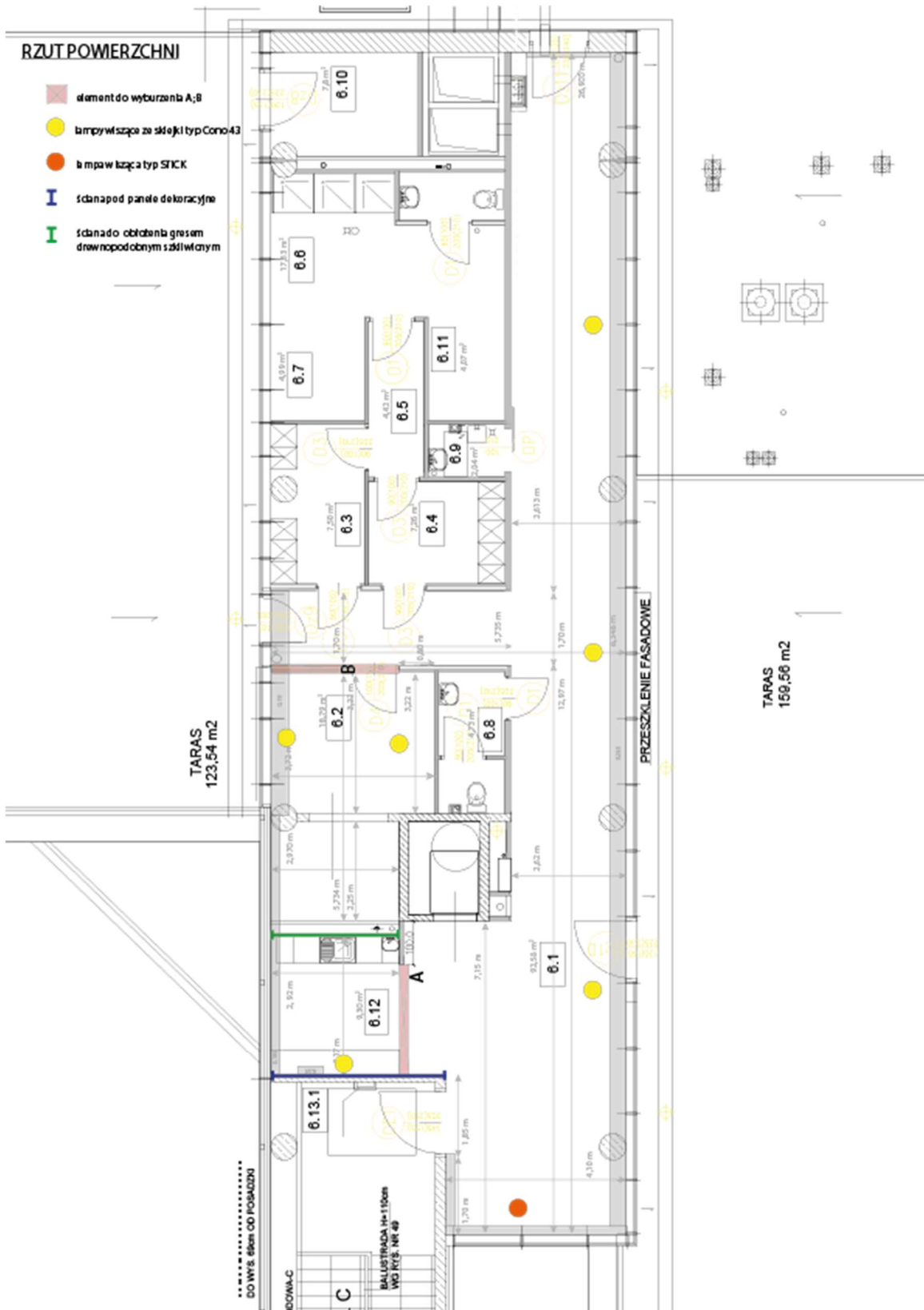
3) Aktualne uwarunkowania wykonania przedmiotu zamówienia



- a) Roboty budowlane związane z adaptacją pomieszczeń na Strefę Relaksu prowadzone będą w funkcjonującym obiekcie, w związku z tym Wykonawca zobowiązany jest prowadzić roboty budowlane w sposób ograniczający do minimum czynniki zakłócające pracę użytkowników pozostałej części obiektu (w szczególności realizację robót generujących znaczny hałas i wibracje prowadzić poza godzinami pracy użytkowników obiektu).
- b) Transport pionowy materiałów budowlanych, odpadów i materiałów rozbiórkowych dopuszczalny jest w obiekcie jedynie klatką schodową „C” lub dźwigiem osobowym WO1.
Wykonawca zobowiązany będzie do należytego zabezpieczenia podłogi i ścian kabiny w/w dźwigu przed ich uszkodzeniami w trakcie w/w transportu materiałów i odpadów.



4) Część rysunkowa





Załącznik nr 3 do Umowy nr PSSE/.....

ZAKRES INFORMACJI PRZEKAZYWANYCH PRZEZ WYKONAWCĘ OSOBOM DZIAŁAJĄCYM W JEGO IMIENIU

1. Kategorie danych osobowych, które zostały zawarte w treści umowy albo przekazane Zamawiającemu na jego podstawie, w ramach aktualizacji (tj. zmiany lub uzupełnienia) danych zawartych w treści umowy, są następujące: imię, nazwisko, stanowisko służbowe.
2. Z chwilą udostępnienia Zamawiającemu danych osobowych, administratorem tych danych staje się Pomorska Specjalna Strefa Ekonomiczna sp. z o.o. w Sopocie.
3. Inspektorem Ochrony Danych w PSSE jest Pan Paweł Okoniewski (*należy wskazać imię i nazwisko*), a w celu kontaktu należy zwracać się na adres poczty elektronicznej p.okoniewski@opkconsulting.pl / numer telefonu 503-393-898.
4. Celem udostępnienia Zamawiającemu danych osobowych jest ustalenie uprawnień i zobowiązań stron, poprzez zawarcie umowy oraz wykonanie umowy przez strony.
5. Podstawą prawną przetwarzania danych osobowych jest art. 6 ust. 1 lit. f Rozporządzenia Parlamentu Europejskiego i Rady (UE) 2016/679 z dnia 27 kwietnia 2016 r. w sprawie ochrony osób fizycznych w związku z przetwarzaniem danych osobowych i w sprawie swobodnego przepływu takich danych oraz uchylenia dyrektywy 95/46/WE (ogólne rozporządzenie o ochronie danych), zwanego dalej: „RODO”, tj. prawnie uzasadniony interes Zamawiającego polegający na właściwej realizacji zawartej z Wykonawcą umowy.
6. Kategorie danych, określone w ust. 1, dotyczą wyłącznie osób, których dane zawarte są w treści umowy lub zostaną przekazane Zamawiającemu w ramach aktualizacji (tj. zmiany lub uzupełnienia) tych danych.
7. Dane osobowe będą przechowywane przez Zamawiającego przez okres istnienia obiektu budowlanego, w którym wykonywane zostaną roboty budowlane zgodnie z przedmiotem umowy, zgodnie z art. 63 ustawy z dnia 7 lipca 1994 r. Prawo budowlane (t.j. z dnia 26.06.2019, Dz.U. z 2019 poz.1186).
8. Dane osobowe nie będą udostępniane innym niż Zamawiający odbiorcom danych lub kategoriom odbiorców danych, poza przypadkami ich udostępnienia organom administracji publicznej lub innym organom państwowym w związku z określonym postępowaniem.
9. Dane osobowe nie będą przekazywane do innego państwa (poza terytorium Rzeczypospolitej Polskiej) lub do organizacji międzynarodowej w rozumieniu art. 4 pkt 26 Rozporządzenia Parlamentu Europejskiego i Rady (UE) 2016/679 z dnia 27 kwietnia 2016 r. w sprawie ochrony osób fizycznych w związku z przetwarzaniem danych osobowych i w sprawie swobodnego przepływu takich danych oraz uchylenia dyrektywy 95/46/WE (ogólne rozporządzenie o ochronie danych), zwanego dalej: „RODO”.
10. Osobom, których dane osobowe zostały udostępnione Zamawiającemu, przysługuje prawo żądania od Zamawiającego, jako ich administratora, dostępu do danych osobowych, sprostowania, usunięcia lub ograniczenia przetwarzania, a także prawo do przenoszenia danych, prawo wniesienia sprzeciwu wobec przetwarzania oraz możliwość wniesienia skargi do organu nadzorczego: Prezes Urzędu Ochrony Danych Osobowych, ul. Stawki 2, 00-193 Warszawa.
11. Przetwarzane dane osobowe nie będą wykorzystywane przez Zamawiającego do podejmowania zautomatyzowanych decyzji w indywidualnych przypadkach, w tym do profilowania.



**Załącznik nr 4
do Umowy nr PSSE/.....**

**ZAKRES INFORMACJI PRZEKAZYWANYCH PRZEZ ZAMAWIAJĄCEGO
OSOBOM DZIAŁAJĄCYM W JEGO IMIENIU**

1. Kategorie danych osobowych, które zostały zawarte w treści umowy albo przekazane Wykonawcy na jej podstawie, w ramach aktualizacji (tj. zmiany lub uzupełnienia) danych zawartych w treści umowy, są następujące: imię, nazwisko, stanowisko służbowe.
2. Z chwilą udostępnienia Wykonawcy danych osobowych administratorem tych danych staje się
3. Inspektorem Ochrony Danych u Wykonawcy jest (*należy wskazać imię i nazwisko*), a w celu kontaktu należy zwracać się na adres / adres poczty elektronicznej / numer telefonu
4. Celem udostępnienia Wykonawcy danych osobowych jest: ustalenie uprawnień i zobowiązań stron, poprzez zawarcie umowy oraz wykonanie umowy przez strony.
5. Podstawą prawną przetwarzania danych osobowych jest art. 6 ust. 1 lit. f Rozporządzenia Parlamentu Europejskiego i Rady (UE) 2016/679 z dnia 27 kwietnia 2016 r. w sprawie ochrony osób fizycznych w związku z przetwarzaniem danych osobowych i w sprawie swobodnego przepływu takich danych oraz uchylenia dyrektywy 95/46/WE (ogólne rozporządzenie o ochronie danych), zwanego dalej: „RODO”, tj. prawnie uzasadniony interes Wykonawcy polegający na właściwej realizacji zawartej z Zamawiającym umowy.
6. Kategorie danych, określone w ust. 1, dotyczą wyłącznie osób, których dane zawarte są w treści umowy lub zostaną przekazane Wykonawcy w ramach aktualizacji (tj. zmiany lub uzupełnienia) tych danych.
7. Dane osobowe będą przechowywane przez Wykonawcę przez okres 5 lat począwszy od następnego roku po wykonaniu umowy.
8. Dane osobowe nie będą udostępniane innym niż Wykonawca odbiorcom danych lub kategoriom odbiorców danych, poza przypadkami ich udostępnienia organom administracji publicznej lub innym organom państwowym w związku z określonym postępowaniem.
9. Dane osobowe nie będą przekazywane do innego państwa (poza terytorium Rzeczypospolitej Polskiej) lub do organizacji międzynarodowej w rozumieniu art. 4 pkt 26 Rozporządzenia Parlamentu Europejskiego i Rady (UE) 2016/679 z dnia 27 kwietnia 2016 r. w sprawie ochrony osób fizycznych w związku z przetwarzaniem danych osobowych i w sprawie swobodnego przepływu takich danych oraz uchylenia dyrektywy 95/46/WE (ogólne rozporządzenie o ochronie danych), zwanego dalej: „RODO”.
10. Osobom, których dane osobowe zostały udostępnione Wykonawcy, przysługuje prawo żądania od Wykonawcy, jako ich administratora, dostępu do danych osobowych, sprostowania, usunięcia lub ograniczenia przetwarzania, a także prawo do przenoszenia danych, prawo wniesienia sprzeciwu wobec przetwarzania oraz możliwość wniesienia skargi do organu nadzorczego: Prezes Urzędu Ochrony Danych Osobowych, ul. Stawki 2, 00-193 Warszawa.
11. Przetwarzane dane osobowe nie będą wykorzystywane przez Wykonawcę do podejmowania zautomatyzowanych decyzji w indywidualnych przypadkach, w tym do profilowania.



**Załącznik nr 5
do Umowy nr PSSE/.....**

**OBOWIĄZKI W ZAKRESIE BHP DOTYCZĄCE ZLECENIOBIORCY
- WYKONAWCY/ PODWYKONAWCY / DOSTAWCY, WYKONUJĄCEGO PRACĘ NA TERENIE
OBIEKTÓW POMORSKIEJ SPECJALNEJ STREFY EKONOMICZNEJ Sp. z o.o.**

§1

W celu zapewnienia realizacji przedmiotu umowy/zlecenia **Zleceniobiorca/Wykonawca** zobowiązuje się do:

- zapewnienia swoim pracownikom wykonującym umowę bezpiecznych i higienicznych warunków pracy, w tym w szczególności dotyczące:
 - ✓ wyznaczenia osoby kierującej pracownikami w celu zapewnienia nadzoru i koordynacji prac wykonywanych przez podległych pracowników;
 - ✓ szkoleń i instruktaży w zakresie BHP i Ppoż.;
 - ✓ zapoznania swoich pracowników z instrukcjami bhp i ppoż, oraz z instrukcjami stanowiskowymi BHP opracowanymi przez Zleceniobiorcę;
 - ✓ zapoznania swoich pracowników z instrukcjami bhp i ppoż, przekazanymi PSSE Sp. z o.o. (jeżeli takie są opracowane dla danego obiektu);
 - ✓ wykonywania prac szczególnie niebezpiecznych w asekuracji innej/ innych osób oraz zgodnie z opracowaną instrukcją;
 - ✓ przydzielenia odzieży i obuwia roboczego oraz środków ochrony indywidualnej;
 - ✓ udostępnienia pracownikom pomieszczeń higieniczno-sanitarnych i środków higieny osobistej;
 - ✓ zapobiegania wypadkom przy pracy oraz przekazania podstawowych informacji na temat zgłaszania wypadków przy pracy, a także w razie potrzeby udzielania pierwszej pomocy przedmedycznej;
 - ✓ przeprowadzenia oceny ryzyka zawodowego oraz poinformowania swoich pracowników o zagrożeniach wypadkowych oraz ryzyku zawodowym;
- zapewnienia wykonania przedmiotu umowy/zlecenia przez osoby posiadające odpowiednie kwalifikacje oraz umiejętności, a w przypadku gdy wymagają tego odrębne przepisy, również odpowiednie uprawnienia (elektryczne SEP, gazowe, operatora wózka widłowego, obsługi sprzętu budowlanego i inne),
- zapewnienia stosowania przez swoich pracowników urządzeń technicznych posiadających oceny zgodności (deklaracje zgodności) zgodnie z obowiązującymi przepisami,
- zapewnienia wykonywania umowy przez osoby posiadające odpowiednie dla wykonywania określonego rodzaju zadania/usługi profilaktyczne badania lekarskie wykonane przez lekarza medycyny pracy,
- zapewnienia przestrzegania przez swoich pracowników przepisów i zasad bezpieczeństwa i higieny pracy oraz przepisów w zakresie ochrony przeciwpożarowej,



- przestrzegania przepisów przeciwpożarowych podczas wykonywania prac pożarowo- niebezpiecznych (spawalniczych i innych),
- respektowania wskazań **Zleceniodawcy/Inwestora/Zamawiającego** co do sposobu wykonywania umowy/zlecenia, jak również jego uwag lub zmian, w tym zakresie podczas realizacji umowy/zlecenia.

§ 2

Zleceniobiorca/Wykonawca oświadcza, że posiada dokumenty potwierdzające posiadanie przez jego pracowników odpowiednich kwalifikacji i uprawnień do wykonywania robót objętych umową/zleceniem a także, że zapoznał swoich pracowników z zagrożeniami oraz z ryzykiem zawodowym związanym z wykonywaniem prac na terenie objętym umową/zleceniem.

§ 3

Zleceniobiorca/Wykonawca zobowiązuje się do organizowania, przygotowywania i prowadzenia prac, objętych niniejszą umową/zleceniem, uwzględniając zabezpieczenie pracowników przed wypadkami przy pracy, chorobami zawodowymi i innymi chorobami związanymi z warunkami środowiska pracy oraz stosowania nieuciążliwego dla otoczenia systemu dostaw i montażu.

W razie zaistnienia wypadku przy pracy Wykonawca sporządzi stosowną dokumentację wynikającą z przepisów prawa i Instrukcji Zgłaszania Wypadków, obowiązującej na terenach PSSE.

§ 4

W przypadku, gdy jednocześnie w tym samym miejscu wykonują prace pracownicy Zleceniobiorcy/Wykonawcy oraz jego Podwykonawcy, to Zleceniobiorca/Wykonawca odpowiada za bezpieczeństwo pracowników Podwykonawcy w takim samym stopniu jak za pracowników własnych.

§ 5

Zleceniobiorca/Wykonawca zobowiązany jest wyznaczyć i poinformować Podwykonawcę oraz Przedstawiciela Inwestora o wyznaczeniu **Przedstawiciela Zleceniobiorcy/Wykonawcy tzw. KOORDYNATORA BHP:**

..... tel.

jako osobę odpowiedzialną za **koordynowanie spraw związanych z przestrzeganiem przepisów i zasad BHP** podczas realizacji umowy.

§ 6

Zleceniodawca/Zamawiający/Inwestor wyznacza **Przedstawiciela Inwestora:**



Kazimierz Bieschke, Kierownik Zespołu ds. Zarządzania Nieruchomościami i Obsługi Najemcy w Dziale Parków Naukowo – Technologicznych, tel. 601 880 111

§ 7

Wszystkie zmiany lub uzupełnienia do treści niniejszego dokumentu wymagają formy pisemnej, podpisanej przez przedstawicieli obu Stron.

§ 8

Dokument sporządzono w dwóch jednobrzmiących egzemplarzach, po jednym dla każdej ze Stron.
Załączniki: *nie występują*


Wykonawca

(czytelny podpis i data)

Zamawiający

(czytelny podpis i data)



 <p>Spółka z ograniczoną odpowiedzialnością POMORSKA SPECJALNA STREFA EKONOMICZNA z siedzibą w Sopocie</p>	ZARZĄDZANIE BEZPIECZEŃSTWEM I HIGIENĄ PRACY	
	»INSTRUKCJA dotycząca bezpiecznego wykonywania przez Zleceniobiorców/Wykonawców usług/zadań/prac na obszarach zarządzanych przez Pomorską Specjalną Strefę Ekonomiczną sp. z o.o. z siedzibą w Sopocie«	Wydanie - 2 Data pierwszego wydania: 27.11.2007 r. Aktualizacja dnia 20.06.2018 r.
1. Przedmiot i cel Przedmiotem instrukcji jest określenie rozwiązań organizacyjnych w zakresie bezpieczeństwa i higieny pracy w odniesieniu do Zleceniobiorców/Wykonawców realizujących usługi/zadania/prace na obszarach zarządzanych przez Pomorską Specjalną Strefę Ekonomiczną spółka z ograniczoną odpowiedzialnością z siedzibą w Sopocie.		
2. Dokumenty związane <ul style="list-style-type: none">»Instrukcja zgłaszania wypadków przy pracy i innych zdarzeń wypadkowych oraz postępowania powypadkowego w Pomorskiej Specjalnej Strefie Ekonomicznej sp. z o.o. z siedzibą w Sopocie«.»Instrukcja Bezpieczeństwa Pożarowego w PSSE Sp. z o.o.		
3. Obszar stosowania - »Instrukcja ...« obowiązuje wszystkich pracowników Spółki pod firmą Pomorska Specjalna Strefa Ekonomiczna sp. z o.o. z siedzibą w Sopocie, a także Zleceniobiorców/Wykonawców realizujących usługi/zadania/prace na obszarach zarządzanych przez Pomorską Specjalną Strefę Ekonomiczną sp. z o.o. z siedzibą w Sopocie.		
4. Terminologia <ul style="list-style-type: none">Zleceniobiorca/Wykonawca – osoba fizyczna, osoba prawna, jednostka organizacyjna nieposiadająca osobowości prawnej, wykonująca usługi/zadania/prace na terenach zarządzanych przez Pomorską Specjalną Strefę Ekonomiczną sp. z o.o. w Sopocie, zgodnie z postanowieniami zawartej umowy;Inwestor – Pomorska Specjalna Strefa Ekonomiczna spółka z ograniczoną odpowiedzialnością z siedzibą w Sopocie;Przedstawiciel Zleceniobiorcy/Wykonawcy (Koordynator BHP) – osoba wyznaczona przez Zleceniobiorcę/Wykonawcę do nadzorowania i koordynowania prac w zakresie bezpieczeństwa i higieny pracy podczas wykonywania usługi/zadania/prac na terenach zarządzanych przez Inwestora		



	<p>zgodnie z postanowieniami zawartej Umowy, posiadająca doświadczenie i wiedzę w zakresie wykonywania usługi/zadania/prac oraz znajomość zagadnień bezpieczeństwa i higieny pracy;</p> <ul style="list-style-type: none">• Przedstawiciel Inwestora - osoba upoważniona przez Inwestora do kontaktów w zakresie bezpieczeństwa i higieny pracy ze Zleceniobiorcą/Wykonawcą lub Przedstawicielem Zleceniobiorcy/Wykonawcy;• Pracownik – osoba fizyczna zatrudniona na podstawie umowy o pracę lub wykonująca pracę na innej podstawie niż stosunek pracy.
5.	<p><u>Tryb postępowania</u></p> <p>Niniejsza Instrukcja określa zasady bezpiecznego wykonywania usług/zadań/prac przez Zleceniobiorców/Wykonawców i ich pracowników na obszarach zarządzanych przez Inwestora.</p> <p>Do podstawowych obowiązków Zleceniobiorcy/Wykonawcy należy:</p> <ol style="list-style-type: none">1. Wykonanie usług/zadań/prac zgodnie z warunkami ustalonymi w zawartej z Inwestorem umowie, a także:<ul style="list-style-type: none">• przestrzeganie wymagań niniejszej Instrukcji,• bieżąca kontrola prawidłowości wprowadzania rozwiązań związanych z zapewnieniem bezpieczeństwa wykonywania usług/zadań/prac;• dbałość o przestrzeganie aktualnie obowiązujących przepisów w zakresie BHP i PPOŻ.2. Opracowanie, w sytuacji, kiedy wymagają tego przepisy prawa, projektu organizacji robót budowlano- montażowych z uwzględnieniem budowy nowych i / lub rozbiórki istniejących obiektów i przedłożenie go do zatwierdzenia przez Inwestora.3. Opracowanie i przedłożenie planu bezpieczeństwa i ochrony zdrowia BIOZ – jeżeli jest wymagany przepisami prawa.4. Opracowanie oceny ryzyka zawodowego wraz z programem działań zapobiegawczych eliminujących lub redukujących ryzyko dla prac wykonywanych przez podległych pracowników. Zleceniobiorca/Wykonawca zapozna pracowników z zagrożeniami związanymi z wykonywaniem przez nich usług/zadań/prac zgodnie z umową.5. Opracowanie i zapoznanie podległych pracowników z instrukcjami BHP wykonywania usług/zadań/prac szczególnie niebezpiecznych.6. Zapewnienie zatrudnienia personelu o kwalifikacjach i uprawnieniach niezbędnych do wykonywania usług/zadań/prac objętych zawartą z Inwestorem umową oraz przeszkolenie pracowników w zakresie BHP i PPOŻ. zgodnie z ogólnie obowiązującymi przepisami prawa.7. Zapewnienie powierzenia realizowania umowy zawartej z Inwestorem przez osoby, posiadające odpowiednie dla wykonywania określonego rodzaju usług/zadań/prac, profilaktyczne badania lekarskie wykonane przez lekarza medycyny pracy.



8. Przechowywanie dokumentów potwierdzających legitymowanie się przez jego pracowników odpowiednimi kwalifikacjami i uprawnieniami, a także aktualnymi badaniami lekarskimi stwierdzającymi brak przeciwwskazań do wykonywania usług/zadań/prac objętych umową.
9. Zapewnienie wyposażenia swojego personelu w środki ochrony indywidualnej zgodnie z obowiązującymi w tym zakresie przepisami prawa, a także w odzież i obuwie ochronne.

Ponadto:

10. Urządzenia, rusztowania, drabiny, itp. stosowane przez Zleceniobiorcę/Wykonawcę będą posiadać oceny zgodności (atesty) zgodnie z obowiązującymi w tym zakresie przepisami prawa w odniesieniu do BHP.
11. Stosowane substancje i mieszaniny chemiczne stwarzające zagrożenia przechowywane będą w miejscach oznakowanych znakami bezpieczeństwa i zabezpieczone przed dostępem przypadkowych osób.
12. Zleceniobiorca/Wykonawca w razie potrzeby dostarcza wszelkie niezbędne ogrodzenia i oznaczenia ostrzegawcze w miejscach, w których wykonanie są przez niego usługi/zadania/prace objęte zawartą z Inwestorem umową.
13. Zleceniobiorca/Wykonawca zobowiązuje się do organizowania, przygotowywania i wykonywania usług/zadań/prac objętych umową zawartą z Inwestorem, uwzględniając zabezpieczenie pracowników przed wypadkami przy pracy, chorobami zawodowymi i innymi chorobami związanymi z warunkami środowiska pracy.
14. Zleceniodawca/Wykonawca przed rozpoczęciem wykonywania usług/zadań/prac wyznacza Przedstawiciela Zleceniobiorcy/Wykonawcy, który będzie odpowiedzialny za koordynowanie spraw związanych z BHP podczas realizacji umowy zawartej z Inwestorem. Przedstawicielem Zleceniobiorcy/Wykonawcy może być kierownik budowy lub inna wskazana przez niego osoba, posiadająca doświadczenie i wiedzę w zakresie wykonywania usługi/zadania/prac oraz znajomość zagadnień bezpieczeństwa i higieny pracy.
15. Przedstawiciel Zleceniobiorcy/Wykonawcy ustala z Przedstawicielem Inwestora zasady komunikowania się i współpracy. Przedstawicielem Inwestora może być dyrektor lub jego zastępca, kierownik komórki organizacyjnej lub inna osoba wskazana każdorazowo w umowie zawartej z Inwestorem.
16. Przedstawiciel Zleceniobiorcy/Wykonawcy, z którym Inwestor zawarł umowę na wykonanie określonych w niej usług/zadań/prac koordynuje czynności związane z przestrzeganiem przepisów prawa w zakresie BHP i PPOŻ, w odniesieniu do innych Zleceniobiorców/Wykonawców i ich podwykonawców wykonujących usługi/zadania/prace na tym samym obszarze zarządzanym przez Inwestora.

Odpowiedzialność Zleceniobiorcy/Wykonawcy w czasie wykonywania usług/zadań/prac na rzecz Inwestora:

1. Obowiązkiem Zleceniobiorcy/Wykonawcy jest zapewnienie pracownikom wykonywania usług/zadań/prac zgodnie z obowiązującymi przepisami prawa w zakresie bezpieczeństwa i higieny pracy oraz ochrony przeciwpożarowej.



2. Obowiązki w zakresie BHP, wynikające z niniejszej Instrukcji, obciążają Zleceniobiorcę/Wykonawcę również w stosunku do pracowników jego podwykonawców wykonujących usługi/zadania/prace na terenie objętym umową zawartą z Inwestorem.
3. Przedstawiciel Zleceniobiorcy/Wykonawcy nadzoruje prace swoich pracowników w zakresie bezpieczeństwa i higieny pracy i ponosi pełną odpowiedzialność za ich bezpieczną pracę.
4. Zleceniobiorca/Wykonawca ma obowiązek na bieżąco monitorować i usuwać wszelkie nieprawidłowości w wypełnianiu przepisów prawa z zakresu BHP.
5. Zleceniobiorca/Wykonawca ma obowiązek zgłosić każdy wypadek przy pracy lub zdarzenie potencjalnie wypadkowe, które wystąpiły w trakcie realizacji umowy Przedstawicielowi Inwestora.
6. W razie wypadku, w którym pracownik Zleceniobiorcy/Wykonawcy zostanie poszkodowany, ustalenia okoliczności i przyczyny wypadku dokonuje zespół powypadkowy Zleceniobiorcy/Wykonawcy w obecności przedstawiciela Inwestora.
7. Inwestor nie ponosi odpowiedzialności z tytułu nieprzestrzegania przez Zleceniobiorcę/Wykonawcę, jego podwykonawców lub pracowników przepisów prawa w zakresie BHP i PPOŻ.
8. Inwestor może dokonywać okresowych kontroli działań Zleceniobiorców/Wykonawców i ich pracowników w zakresie przestrzegania przez nich przepisów prawa dotyczących BHP.

Czynności Zleceniobiorcy/Wykonawcy po zakończeniu realizacji usług/zadań/prac na rzecz Inwestora.

Wykonawca ma obowiązek uporządkować i zabezpieczyć teren, maszyny i urządzenia pod koniec każdego dnia roboczego zgodnie z obowiązującymi w tym zakresie przepisami prawa.

Czynności zabronione

1. Zabrania się palenia tytoniu w miejscach innych niż wyznaczone i oznakowane stosownymi znakami informacyjnymi.
2. Zabrania się wnoszenia i spożywania na obszary zarządzane przez Inwestora jakichkolwiek napojów alkoholowych oraz substancji psychoaktywnych.
3. Zabrania się:
 - 1) składowania materiałów, narzędzi, itp. na drogach ewakuacyjnych,
 - 2) uniemożliwiania lub ograniczania dostępu do urządzeń:
 - przeciwpożarowych,
 - wyjść ewakuacyjnych,
 - wyłączników oraz tablic rozdzielczych energii elektrycznej.

6.	<p>Inwestor wyznacza Przedstawiciela Inwestora w osobie:</p> <p>- imię i nazwisko: Kazimierz Bieschke</p> <p>- stanowisko/funkcja: <u>Kierownik Zespołu ds. Zarządzania Nieruchomościami i Obsługi Najemcy w Dziale Parków Naukowo – Technologicznych,</u></p> <p>- numer telefonu: 601-880-111</p>
-----------	--



- adres e-mail: k.bieschke@strefa.gda.pl

do kontaktu z Przedstawicielem Wykonawcy w dziedzinie Bezpieczeństwa i Higieny Pracy.

Przedstawiciel Inwestora zobowiązany jest do przekazania i zapoznania Przedstawiciela Zleceniobiorcy/Wykonawcy z treścią »Instrukcji dotyczącej bezpiecznego wykonywania przez Zleceniobiorców/Wykonawców usług/zadań/prac na obszarach zarządzanych przez Pomorską Specjalną Strefę Ekonomiczną spółka z ograniczoną odpowiedzialnością z siedzibą w Sopocie«.

Postanowienia końcowe

- Szczegółowe OBOWIĄZKI W ZAKRESIE BHP DOTYCZĄCE ZLECENIOBIORCY/ WYKONAWCY WYKONUJACEGO PRACĘ NA TERENIE OBIEKTÓW PSSE Sp. z o.o. umieszczone zostały w ZAŁĄCZNIKU do umowy lub PROTOKOŁU przekazania obiektu.
- Ogólne informacje o zagrożeniach wypadkowych występujących na terenie zarządzanym przez PSSE sp. z o.o. oraz środki ochronne opisane zostały w poniższej TABELI.

Potwierdzenie **Przedstawiciela Wykonawcy** o zapoznaniu się z niniejszą INSTRUKCJĄ

.....
Data, imię i nazwisko, stanowisko, nr telefonu



**OGÓLNE INFORMACJE O ZAGROŻENIACH WYPADKOWYCH WYSTĘPUJĄCYCH NA TERENACH
ZARZĄDZANYM PRZEZ PSSE sp. z o.o.**

L.p.	ZAGROŻENIE	ŚRODKI OCHRONNE	MOŻLIWE SKUTKI ZAGROŻENIA
1.	Porażenie prądem elektrycznym napięciem wyższym od bezpiecznego	Ochrona przed dotykiem bezpośrednim i pośrednim, pomiary i badania ochrony przeciwporażeniowej, sprzęt i narzędzia elektroizolacyjne, organizacja pracy na polecenie pisemne przy pracach szczególnie niebezpiecznych	Śmierć, oparzenie łukiem elektrycznym, urazy ciała
2.	Upadek z wysokości, upadek na niższy poziom	Balustrady, poręcze, obręcze ochronne, sprzęt zabezpieczający przed upadkiem z wysokości, kask ochronny, zadaszenie przejść, siatki ochronne na rusztowaniach, wygradzenie terenu, znaki bezpieczeństwa	Ciężkie urazy ciała, złamania, zwichnięcia
3.	Wpadnięcie do niezabezpieczonych zagłębień, studzienek, kanałów technologicznych itp.	Przykrycie miejsc niebezpiecznych, wygradzenie terenu, oznakowanie, okresowe przeglądy terenu	Zwichnięcia, złamania, stłuczenia
4.	Wpadnięcie do wykopu, rowu	Wygradzenie terenu, oznakowanie, właściwe zabezpieczenie	Zwichnięcia, złamania, stłuczenia
5.	Uderzenie spadającym elementem (prace na drabinach, rusztowaniach, na dachu, w pobliżu suwnic, żurawi i inne)	Prawidłowa organizacja prac, zabezpieczenie, ogrodzenie i oznakowanie miejsc szczególnie niebezpiecznych, zachowanie ostrożności	Ciężkie urazy ciała
6.	Poruszające, przemieszczające się maszyny, pojazdy	Okresowe przeglądy i badania techniczne. Przestrzeganie przepisów ruchu wewnątrzzakładowego oraz drogowego, właściwe oznakowanie dróg, przejść, wygradzenie miejsc prowadzonych robót	Potłuczenie, złamanie, kalectwo, śmierć
7.	Wypadek komunikacyjny	Właściwy stan techniczny pojazdów, przestrzeganie przepisów ruchu drogowego	Potłuczenie, złamanie, kalectwo, śmierć
8.	Odpryski, wióry metalowe i inne	Stosowanie środków ochrony indywidualnej – okulary ochronne, osłony, rękawice	Urazy oczu lub twarzy
9.	Zalegające drobiny pyłu przemysłowego	Stosowanie środków ochrony indywidualnej - okulary ochronne, ład i porządek, zachowanie ostrożności	Zaproszenie oka
10.	Substancje i mieszaniny chemiczne niebezpieczne	Przestrzeganie zasad określonych przez producenta w kartach charakterystyki, stosowanie środków ochrony indywidualnej twarzy, dróg	Uczulenia, rany, oparzenia



		oddechowych, rąk, oczu, szczególna uwaga pracownika	
11.	Opary i gazy szkodliwe dla zdrowia występujące w studzienkach kanalizacyjnych, przepompowniach, w kanałach i innych obiektach zamkniętych. Niedobór tlenu w środowisku pracy.	Stosowanie środków ochrony indywidualnej (półmaska oraz okulary ochronne lub maska pełnotwarzowa, pochłaniacz gazów szkodliwych, kask ochronny). Wentylacja oraz pomiary zawartości gazów szkodliwych oraz zawartości tlenu w środowisku pracy przy użyciu detektora gazów. Asekuracja drugiego pracownika.	Ciężkie uszkodzenie ciała, śmierć
12.	Utonięcie	Przestrzeganie zasad bezpiecznej pracy, kamizelki ratunkowe, asekuracja, atestowany sprzęt wodny	Ciężkie uszkodzenie ciała, śmierć
13.	Obciążenie fizyczne dynamiczne i statyczne	Przestrzeganie dopuszczalnych norm dźwigania ręcznego, przerwy w pracy, dobra organizacja pracy, stosowanie urządzeń pomocniczych.	Zmęczenie, urazy ciała
14.	Inne zagrożenia wynikające z rodzaju wykonywanych usług/ prac/ zadań.	Środki ochrony dostosowane do rodzaju wykonywanych usług/ prac/ zadań.	



**Załącznik nr 6
do Umowy nr PSSE/.....**

(wzór)

PROTOKÓŁ ODBIORU KOŃCOWEGO

spisany w dniu r.

1. Przedmiot odbioru :
Adaptacja pomieszczeń na Strefę Relaksu – V piętro budynku „B” Gdańskiego Parku Naukowo-Technologicznego,
wykonany na podstawie Umowy nr PSSE/..... z dnia
2. Zamawiający: Pomorska Specjalna Strefa Ekonomiczna sp. z o.o.
3. Wykonawca :
4. Gotowość do odbioru została zgłoszona przez Wykonawcę w dniu r. pismem
5. Odbiór przeprowadziła Komisja w składzie:
przedstawiciele Zamawiającego:
1)
2)
przedstawiciele Wykonawcy:
1)
2)
6. Wykonawca przedłożył następujące dokumenty i materiały:
a)
b)
c)
...)
7. Komisja dokonała / nie dokonała* odbioru przedmiotu Umowy
.....
.....
.....

/* niepotrzebne skreślić, jeżeli komisja nie dokonała odbioru należy podać przyczynę/
8. Przedmiot odbioru posiada następujące wady trwałe nie dające się usunąć, lecz pozwalające na eksploatację obiektów zgodnie z ich przeznaczeniem:
.....
.....
.....



.....
9. Przedmiot odbioru posiada następujące wady /braki/ dające się usunąć, które nie uniemożliwiają eksploatacji obiektów:

.....
.....
.....

Wykonawca usunie powyższe wady/braki do dnia r.

10. Dodatkowe ustalenia Stron dotyczące usunięcia wad:

.....
.....
.....

11. Wykonawca udziela gwarancji i rękojmi zgodnie z zapisami Umowy nr PSSE/..... z dnia r.

Okres gwarancji i rękojmi rozpoczyna swój bieg od dnia r.

12. Inne wnioski i zastrzeżenia Stron:

.....
.....
.....

13. Integralną częścią niniejszego protokołu są:

- a) Załącznik nr 1 – Wykaz przekazanej dokumentacji powykonawczej
- b)
- c)

Na tym protokół zakończono i podpisano.

Zamawiający :

- 1)
- 2)

Wykonawca :

- 1)
- 2)

