

**ZAŁĄCZNIK NUMER 6
DO ZAPYTANIA OFERTOWEGO DOT-ZOB.260.5.1.2021.KB**

WZÓR UMOWY

Umowa nr PSSE /

zawarta w dniu 2021 r. w Gdańsku pomiędzy:

Pomorską Specjalną Strefą Ekonomiczną sp. z o.o., z siedzibą w Sopocie (81-703), przy ul. Władysława IV 9, wpisaną do Rejestru Przedsiębiorców prowadzonego przez Sąd Rejonowy Gdańsk-Północ w Gdańsku, VIII Wydział Gospodarczy Krajowego Rejestru Sądowego pod nr KRS 0000033744, NIP 588-00-19-192, REGON 1900315182, kapitał zakładowy 376 603 000,00 zł, zwaną dalej **Zamawiającym albo PSSE**, reprezentowaną przez:

1. -

2. -

a

.....
.....

zwaną dalej **Wykonawcą**, reprezentowaną przez:

1. -

2. -

łącznie zwanymi w dalszej części Umowy „Stronami”.

§ 1

PRZEDMIOT UMOWY

1. Zamawiający zamawia, a Wykonawca przyjmuje do wykonania dostawę oraz montaż wraz z uruchomieniem dwóch instalacji fotowoltaicznych do 50 kWp każda, na dachach budynków A i B znajdujących się na terenie Gdańskiego Parku naukowo-Technologicznego w Gdańsku przy ul. Trzy Lipy 3 (dalej jako: GPN-T) wraz z kompleksową dokumentacją projektową zgodnie z wymogami określonymi przez Zamawiającego, na warunkach określonych w Opisie Przedmiotu Zamówienia stanowiącym Załącznik nr 1 do Umowy oraz w niniejszej Umowie. (dalej jako: Przedmiot Umowy).

§ 2

OŚWIADCZENIA STRON

1. Wykonawca oświadcza, że przy wykonywaniu Umowy będzie kierować się swoją najlepszą wiedzą, etyką zawodową oraz obowiązującymi przepisami prawa przy uwzględnieniu zawodowego charakteru wykonywanej działalności.
2. Wykonawca oświadcza, że posiada doświadczenie i kwalifikacje oraz odpowiednio doświadczony i wykwalifikowany personel, potencjał ekonomiczny i organizacyjny, niezbędne do należytego wykonania Umowy.



3. Wykonawca oświadcza, że posiada materiały i urządzenia niezbędne do wykonania Przedmiotu Umowy.
4. Koszty materiałów i urządzeń w całości obciążają Wykonawcę.
5. Do wykonania Przedmiotu Umowy Wykonawca użyje własnych materiałów i urządzeń posiadających odpowiednie atesty oraz spełniających odpowiednie normy, wymagane przepisami prawa.
6. Wykonawca oświadcza, że zapoznał się z warunkami realizacji Umowy i że nie zgłasza do nich żadnych zastrzeżeń, uważa je za odpowiednie do realizacji Przedmiotu Umowy. Wykonawca akceptuje, że nie będą mu przysługiwały jakiegokolwiek roszczenia i jednocześnie zrzeka się wyrażnie wszystkich ewentualnych roszczeń przeciwko Zamawiającemu z tytułu oceny powyższych okoliczności, w tym roszczenia o wypłatę jakiegokolwiek dodatkowego wynagrodzenia, lub o przedłużenie czasu przewidzianego w Umowie na wykonanie Przedmiotu Umowy;
7. Zamawiający oświadcza, że posiada status dużego przedsiębiorcy w rozumieniu art. 4 pkt 6 ustawy z dnia 8 marca 2013 r. o przeciwdziałaniu nadmiernym opóźnieniom w transakcjach handlowych (Dz. U. z 2019 r. poz.1649 ze zm.).

§ 3

TERMIN REALIZACJI

1. Wykonawca zobowiązuje się wykonać Przedmiot Umowy do dnia **20 grudnia 2021 r.**, z zastrzeżeniem ust. 2-9.
2. W terminie trzech tygodni od dnia zawarcia Umowy, Wykonawca wykona, uzgodni z rzeczoznawcą do spraw przeciwpożarowych oraz operatorem sieci dystrybucyjnej i przekaze Zamawiającemu do zatwierdzenia dokumentację projektową wraz ze STWiOR do montażu instalacji fotowoltaicznej, o której mowa w § 1 ust. 2 pkt 1) (zwaną dalej łącznie: „**dokumentacją**”) w formie papierowej na adres wskazany w § 9 ust. 1 pkt 1.
3. W terminie 3 dni roboczych od dnia przekazania dokumentacji Zamawiający dokona jej akceptacji lub zgłosi do niej uwagi drogą elektroniczną na adres Wykonawcy wskazany w § 9 ust. 1 pkt 2.
4. W przypadku zgłoszenia przez Zamawiającego uwag, o których mowa w ust. 3 Wykonawca zobowiązany jest do poprawienia dokumentacji w terminie wyznaczonym przez Zamawiającego i przekazania Zamawiającemu poprawionej dokumentacji uwzględniającej uwagi zgłoszone przez Zamawiającego, w sposób i w formie wskazanych w ust. 2. W przypadku, gdy Zamawiający nadal będzie miał uwagi do dokumentacji, może według własnego wyboru - zgłaszać je w trybie ust. 3, a Wykonawca zobowiązany będzie poprawiać dokumentację, aż do uzyskania akceptacji Zamawiającego, albo skorzystać z uprawnień przewidzianych w § 12.
5. Zamawiający, niezwłocznie po dokonaniu akceptacji dokumentacji, nie później jednak niż w terminie 2 dni roboczych od dnia dokonania akceptacji, przy ewentualnym udziale Wykonawcy, sporządzi protokół odbioru dokumentacji (zwany dalej: „**protokołem odbioru dokumentacji**”). Zamawiający niezwłocznie powiadomi Wykonawcę o ewentualnym sporządzeniu protokołu odbioru bez jego udziału, przesyłając mu kopię tego protokołu drogą elektroniczną na adres wskazany w § 9 ust. 1 pkt 2.
6. Wykonawca przystąpi do wykonania dostawy i montażu instalacji fotowoltaicznej po dostarczeniu mu protokołu odbioru dokumentacji.

- Przez termin wykonania Przedmiotu Umowy, o którym mowa w ust. 1, Strony rozumieją dzień dokonania odbioru końcowego, o którym mowa w § 8 ust. 4 Umowy.

§ 4

WYNAGRODZENIE

- Za wykonanie przedmiotu Umowy Strony ustalają wynagrodzenie ryczałtowe w kwocie netto:
PLN (słownie: **złoty**ch).
powiększone o podatek od towarów i usług, który będzie doliczony w wysokości zgodnej z przepisami obowiązującymi w dniu wystawienia faktury VAT przez Wykonawcę (dalej jako: Wynagrodzenie).
- Wynagrodzenie określone w ust.1 powyżej obejmuje również wynagrodzenie za przeniesienie praw autorskich oraz wyrażenie zgody na wykonywanie autorskich praw zależnych na warunkach wskazanych w § 7 niniejszej Umowy.
- Wynagrodzenie ryczałtowe obejmuje wszystkie koszty związane z wykonaniem Przedmiotu Umowy.
- Zapłata Wynagrodzenia nastąpi w terminie 14 dni kalendarzowych od dnia otrzymania przez Zamawiającego prawidłowo wystawionej przez Wykonawcę faktury.
- Zapłata Wynagrodzenia nastąpi po przedłożeniu przez Wykonawcę oświadczeń podwykonawców, że należne im od Wykonawcy wymagalne i przyszłe wynagrodzenie zostało zapłacone.
- Zapłata Wynagrodzenia zostanie dokonana przelewem na rachunek bankowy Wykonawcy wskazany na wystawionej fakturze VAT.
- Za dzień zapłaty Wynagrodzenia uważa się dzień złożenia przez Zamawiającego dyspozycji przelewu na rachunek bankowy Wykonawcy.
- W przypadku wystawienia przez Wykonawcę faktury niezgodnie z Umową lub z obowiązującymi przepisami prawa lub nie przedłożenia oświadczeń, o których mowa w ust. 5, Zamawiający ma prawo do wstrzymania zapłaty Wynagrodzenia bez negatywnych skutków finansowych dla Zamawiającego.
- Wykonawca nie może żądać podwyższenia Wynagrodzenia, chociażby w czasie zawarcia Umowy nie można było przewidzieć rozmiaru lub kosztów prac.
- Wykonawca nie może przelać wierzytelności wynikających z niniejszej Umowy na osoby trzecie bez pisemnej zgody Zamawiającego.
- Zamawiający może wstrzymać się z zapłatą wynagrodzenia do czasu usunięcia przez Wykonawcę wad lub braków wyszczególnionych w Protokole Odbioru Końcowego i potwierdzenia ich usunięcia przez Zamawiającego.

§ 5.

PODWYKONAWSTWO

- Wykonawca może wykonać Przedmiot Umowy przy udziale podwykonawców, zawierając z nimi stosowne umowy w formie pisemnej pod rygorem nieważności.
- Wykonawca odpowiada za działania lub zaniechania podwykonawców jak za działania lub zaniechania własne.

§ 6 ZOBOWIĄZANIA STRON

1. Zamawiający zobowiązuje się:
 - 1) współpracować z Wykonawcą w zakresie koniecznym dla należytego wykonania przez niego zobowiązań wynikających z Umowy;
 - 2) dokonywać z Wykonawcą uzgodnień w sprawach związanych z realizacją przedmiotu Umowy;
 - 3) umożliwić dostęp do obiektów w trakcie wizyty oraz przekazać informacje techniczne o obiektach na poziomie niezbędnym do wykonania Przedmiotu Umowy,
 - 4) zapewnić obecność przedstawiciela PSSE w trakcie wizyt na terenie obiektów;
 - 5) dokonać odbioru zrealizowanych usług zgodnie z brzmieniem § 8 oraz zapłaty za realizację przedmiotu Umowy na zasadach określonych w § 4.
2. Zamawiający zobowiązuje się do nieodpłatnego umożliwienia Wykonawcy poboru energii elektrycznej oraz wody w zakresie niezbędnym do wykonania Przedmiotu Umowy.
3. Zamawiający nie ponosi odpowiedzialności za mienie Wykonawcy. Wykonawca jest zobowiązany do ochrony i zabezpieczenia własnego mienia we własnym zakresie.
4. W ramach Przedmiotu Umowy Wykonawca jest zobowiązany do:
 - 1) wykonania oddzielnie dla każdej z dwóch instalacji kompletnej dokumentacji projektowej oraz specyfikacji technicznej wykonania i odbioru robót (dalej jako: STWOiR) do montażu instalacji fotowoltaicznej, wraz z wymaganymi prawem uzgodnieniami, w tym projektów budowlano-wykonawczych w branżach:
 - a) konstrukcyjnej,
 - b) instalacyjnej w zakresie sieci, instalacji i urządzeń elektrycznych i elektroenergetycznych,
 - c) specyfikacji technicznych wykonania i odbioru robót,Poziom szczegółowości wszystkich w/w opracowań winien być wystarczający dla jednoznacznej realizacji robót montażowo-instalacyjnych wynikających z projektu budowlano-wykonawczego stanowiącego Przedmiot Umowy,
 - 2) uzgodnienia dokumentacji projektowej, o której mowa w pkt 1, z rzeczoznawcą do spraw przeciwpożarowych oraz operatorem sieci dystrybucyjnej o przyłączenie instalacji,
 - 3) dostawy i montażu instalacji fotowoltaicznych, zgodnie z wymogami określonymi przez Zamawiającego i zasadami wiedzy technicznej,
 - 4) wykonania kosztorysu dla poszczególnych instalacji fotowoltaicznych na podstawie zatwierdzonej przez Zamawiającego dokumentacji, o której mowa w punkcie 1),
 - 7) wykonania konstrukcji wsporczej dla paneli fotowoltaicznych na dachach budynków A i B,
 - 8) montażu paneli fotowoltaicznych na dachach budynków A i B,
 - 9) wykonania przekuć przez stropy dla okablowania instalacji elektrycznych
 - 10) wykonania okablowania instalacji elektrycznej wewnątrz budynku,
 - 11) załatwienia wszelkich formalności, zgłoszeń, odbiorów w OSD niezbędnych do rozpoczęcia pracy instalacji PV oraz bilansowania energii przez Sprzedawcę,
 - 12) wpięcia instalacji do sieci energetycznej.
 - 13) instalacji i konfiguracji systemu monitorującego pracę instalacji;
 - 14) wykonania dokumentacji powykonawczej dla każdej z dwóch instalacji fotowoltaicznych.

5. Niezbędne dokumenty oraz egzemplarze dokumentacji potrzebne do przeprowadzenia wszelkich uzgodnień Wykonawca przygotowuje na własny koszt.
6. Ponadto, Wykonawca zobowiązuje się do:
 - 1) uzyskania wszelkich wymaganych prawem zgód, zezwoleń, uzgodnień wymaganych dla realizacji Przedmiotu Umowy;
 - 2) rozpoznania uwarunkowań technicznych i prawnych związanych z realizacją Przedmiotu Umowy, których rozwiązania projektowe winny znaleźć się w dokumentacji;
 - 3) wykonania Przedmiotu Umowy z należytą starannością, zgodnie z Umową oraz dokumentacją, jak też zgodnie z obowiązującymi przepisami, zasadami wiedzy technicznej oraz zaleceniami Zamawiającego;
 - 4) zapewnienia, aby tymczasowo składowane materiały i urządzenia do czasu, gdy będą one użyte do realizacji Przedmiotu Umowy, były zabezpieczone przed zanieczyszczeniami, zachowały swoją jakość i właściwości oraz były dostępne do kontroli przez przedstawiciela Zamawiającego;
 - 5) czasowego składowania materiałów w obrębie budynku Zamawiającego, w miejscach uzgodnionych z przedstawicielem Zamawiającego;
 - 6) używania materiałów, które nie są szkodliwe dla otoczenia lub ewentualnie takich, których szkodliwość występuje tylko w czasie wykonywania robót, a po ich zakończeniu zanika (np. materiały pyłaste) oraz pod warunkiem przestrzegania wymagań technologicznych;
 - 7) zabezpieczenia i oznakowania miejsca wykonywania robót w sposób zapewniający bezpieczeństwo osób przebywających na tym terenie;
 - 8) nie wykonywania robót powodujących hałas, zapylenie lub inne uciążliwości w dni robocze w godzinach 7:00-17:00,
 - 9) prowadzenia wszelkich robót związanych z wykonaniem Przedmiotu Umowy w sposób nienaruszający toku pracy Zamawiającego oraz innych podmiotów mających siedzibę na terenie GPN-T;
 - 10) dostarczenia niezbędnych materiałów w taki sposób, aby dojazd do siedziby Zamawiającego odbywał się poza godzinami szczytu, tj. od godziny 10⁰⁰ do godziny 14⁰⁰ w dni robocze lub w dni wolne od pracy;
 - 11) zapewnienia drożności ciągów komunikacyjnych i ewakuacyjnych w miejscu wykonywania Przedmiotu Umowy, w tym usuwania z miejsca wykonywania robót wszelkich zbędnych urządzeń i materiałów oraz odpadów;
 - 12) przestrzegania przepisów bezpieczeństwa i higieny pracy oraz przepisów przeciwpożarowych;
 - 13) utrzymywania porządku w miejscu wykonywania robót ;
 - 14) doprowadzenia do należytego stanu i porządku miejsca wykonywania robót po jego zakończeniu, w tym usunięcia wszelkich szkód;
 - 15) zagospodarowania na własny koszt odpadów powstałych w wyniku realizacji Przedmiotu Umowy zgodnie z obowiązującymi w tym zakresie przepisami, w tym zapewnienia na własny koszt transportu odpadów do miejsc ich przetworzenia, a także do przestrzegania obowiązujących przepisów prawa dotyczących wytwarzania odpadów i gospodarowania odpadami, jako wytwarzający odpady;
 - 16) pisemnego zgłoszenia Przedmiotu Umowy do odbioru końcowego, o którym mowa w § 8 Umowy wraz z przedłożeniem Zamawiającemu wszelkich dokumentów pozwalających na ocenę prawidłowości wykonania Przedmiotu Umowy;

- 17) przekazania Zamawiającemu dokumentacji, protokołów pomiarów i atestów w zakresie dotyczącym wykonywania Przedmiotu Umowy, w tym atestów i gwarancji udzielonych przez dostawców materiałów i urządzeń;
 - 18) niezwłocznego informowania Zamawiającego o problemach technicznych lub okolicznościach, które mogą wpłynąć na jakość montażu lub termin zakończenia Umowy;
 - 19) współpracy z Zamawiającym, w tym wykonywania jego zaleceń.
7. Wykonawca ponosi pełną odpowiedzialność za:
- 1) stan i przestrzeganie bezpieczeństwa, przepisów bhp, ochrony przeciwpożarowej i dozór mienia na terenie realizacji Przedmiotu Umowy, jak i za wszelkie szkody powstałe w trakcie trwania robót, w tym w pomieszczeniach, w których będą wykonywane;
 - 2) bezpieczeństwo wszelkich działań prowadzonych na terenie wykonywania robót i poza nim, a związanych z wykonaniem Przedmiotu Umowy;
 - 3) szkody oraz następstwa wypadków pracowników lub osób trzecich, powstałe w związku z prowadzonymi robotami, w tym także ruchem pojazdów lub prowadzonymi dostawami;
 - 4) wszelkie szkody poniesione przez Zamawiającego lub osoby trzecie w związku z realizacją Umowy, które to szkody Wykonawca zobowiązuje się pokryć w pełnej wysokości;
 - 5) teren objęty realizacją Przedmiotu Umowy od chwili rozpoczęcia realizacji Umowy do chwili odbioru Przedmiotu Umowy bez zastrzeżeń.

§ 7

PRAWA AUTORSKIE

1. Strony zgodnie przyjmują, że z chwilą podpisania przez Zamawiającego protokołu odbioru dokumentacji lub protokołu odbioru końcowego na Zamawiającego przechodzą w całości i bez dodatkowego wynagrodzenia autorskie prawa majątkowe – odpowiednio do dokumentacji (dokumentacji projektowej i STWiOR) oraz dokumentacji powykonawczej, powstałych w ramach realizacji Umowy, stanowiących utwory w rozumieniu ustawy z dnia 4 lutego 1994 r. *o prawie autorskim i prawach pokrewnych* (Dz. U. z 2019 r. poz. 1231, z późn. zm.),
2. Wykonawca udziela Zamawiającemu zezwolenia na wykonywanie praw zależnych w zakresie wskazanym w ust.1 powyżej, bez dodatkowej zgody Wykonawcy, to jest do zlecenia zmian i modyfikacji opracowań przedmiotu Umowy na potrzeby przeprowadzenia prac modernizacyjnych, remontowych lub innych robót budowlanych. Zamawiający uprawniony jest do udzielania dalszych zezwoleń do wykonywania praw zależnych.
3. Przeniesienie autorskich praw majątkowych oznacza prawo Zamawiającego do rozporządzenia, używania i wykorzystania Utworów na następujących polach eksploatacji:
 - 1) utrwalanie i zwielokrotnianie egzemplarzy Utworów dowolną techniką, w tym dowolną techniką, w tym drukarską, cyfrową, reprograficzną, elektroniczną, fotograficzną, optyczną, laserową, poprzez zapis magnetyczny, we wszystkich formach i nośnikach;
 - 2) wprowadzanie Utworów we wszystkich formach i nośnikach do pamięci komputera;
 - 3) rozpowszechnianie, w tym wystawianie i udostępnianie w każdej formie i nośniku m.in.:
 - a) w celach promocyjnych i informacyjnych,
 - b) jako element zgłoszenia wykonania robót budowlanych;
 - 4) użyczenie oryginału albo egzemplarzy Utworów w celu informacyjnym lub promocyjnym lub ze względu na inne potrzeby Zamawiającego.

- 5) w zakresie korzystania z oryginałów lub egzemplarzy, na których go utrwalono:
 - a) przedstawianie i posługiwanie się w celu wszczęcia i prowadzenia postępowań przetargowych,
 - b) wykorzystanie do prowadzenia na jego podstawie robót i prac budowlanych,
 - c) wykorzystywanie całości lub części do dalszych opracowań, w materiałach szkoleniowych, sprawozdawczych, informacyjnych i w innych materiałach związanych z działalnością Zamawiającego.
4. Wykonawca zezwala na korzystanie przez Zamawiającego z opracowań Utworów oraz rozporządzanie nimi i przenosi na Zamawiającego prawo zezwalania na wykonywanie zależnych praw autorskich do nich, na polach eksploatacji wymienionych w ust. 3.
5. Wykonawca oświadcza, że osoby uprawnione z tytułu osobistych praw autorskich do Utworów zobowiązały się do niewykonywania przysługujących im praw w stosunku do Zamawiającego lub jego następców prawnych i upoważniły Zamawiającego lub jego następców prawnych do:
 - 1) decydowania w ich imieniu o pierwszym publicznym udostępnieniu Utworów;
 - 2) udostępniania Utworów anonimowo.
6. Wynagrodzenie z tytułu udzielenia zezwoleń, o których mowa w ust. 4, oraz upoważnień, o których mowa w ust. 5 mieści się w Wynagrodzeniu określonym w § 4 ust.1 .
7. Wykonawca zobowiązuje się, że będzie posiadał autorskie prawa majątkowych do Utworów powstałych w ramach realizacji Umowy i będzie mógł przenieść je na Zamawiającego zgodnie z postanowieniami niniejszego paragrafu, nie naruszając praw osób trzecich.
8. W razie wystąpienia przez osoby trzecie przeciwko Zamawiającemu z roszczeniami z powodu naruszenia praw własności intelektualnej, w tym majątkowych lub osobistych praw autorskich, Wykonawca podejmie wszelkie kroki niezbędne do obrony przed tymi roszczeniami, a w przypadku, gdy wskutek wystąpienia z takimi roszczeniami Zamawiający lub osoby trzecie, którym Zamawiający udzielił prawa do korzystania z Utworów lub ich opracowań, będą musiały zaniechać korzystania z Utworów lub ich opracowań w całości lub w części lub zostaną zobowiązane prawomocnym i ostatecznym wyrokiem sądu do zapłaty odszkodowania lub zadośćuczynienia z jakiegokolwiek tytułu na rzecz osób trzecich, Wykonawca naprawi wszelkie szkody wynikające z roszczeń osób trzecich, w tym zwróci koszty i wydatki poniesione w związku z tymi roszczeniami.

§ 8

ODBIORY

1. Wykonawca ma obowiązek sprawdzić wykonanie Przedmiotu Umowy przed jego zgłoszeniem Zamawiającemu do odbioru końcowego - zarówno pod względem jego jakości i kompletności, jak i wszystkich wymaganych dla jego weryfikacji dokumentów.
2. Wykonawca zobowiązuje się niezwłocznie po wykonaniu Przedmiotu Umowy, nie później niż w terminie 2 dni roboczych, do pisemnego zgłoszenia Zamawiającemu gotowości do odbioru końcowego wraz z przedłożeniem Zamawiającemu wszelkich dokumentów pozwalających na ocenę prawidłowości jego wykonania, w tym certyfikatów, protokołów z prób, badań i pomiarów, świadectw i aprobat technicznych użytych przy wykonywaniu Przedmiotu Umowy, o których mowa w § 6 ust. 4 pkt 15 i 16, oraz dokumentacji powykonawczej, o której mowa w § 1 ust. 2 pkt 4.



3. Zamawiający zobowiązany jest przystąpić do odbioru końcowego Przedmiotu Umowy w terminie 2 dni roboczych od daty ogłoszenia Przedmiotu Umowy do odbioru końcowego przez Wykonawcę. Wykonawca zobowiązany jest dostarczyć pisemne (pod rygorem nieważności) zgłoszenie gotowości do odbioru końcowego Przedmiotu Umowy na adres:
- Pomorska Specjalna Strefa Ekonomiczna sp. z o.o.**
ul. Trzy Lipy 3
80-172 Gdańsk
4. Z odbioru końcowego zostanie sporządzony protokół odbioru końcowego podpisany przez Strony, zawierający wszystkie ustalenia dokonane w toku odbioru oraz terminy wyznaczone na usunięcie stwierdzonych przy odbiorze wad, z zastrzeżeniem ust. 5. Protokół odbioru końcowego bez zastrzeżeń stanowi podstawę do wystawiania faktury VAT.
5. Jeżeli w trakcie odbioru końcowego zostaną stwierdzone wady Przedmiotu Umowy, w protokole odbioru końcowego zostanie określony powód nieodebrania Przedmiotu Umowy. W takim przypadku zgłoszenie przez Wykonawcę gotowości do odbioru uznaje się za nieskuteczne i nie uprawnia ono Wykonawcy do wystawienia faktury, a tym samym nie zobowiązuje Zamawiającego do zapłaty Wynagrodzenia, o którym mowa w § 4 ust. 1 Umowy. Zamawiającemu przysługują wówczas następujące uprawnienia:
- 1) jeżeli wady kwalifikują się do usunięcia, Zamawiający zażąda ich usunięcia w wyznaczonym terminie; Wykonawca zobowiązany będzie do usunięcia wad i ponownego pisemnego zawiadomienia Zamawiającego o terminie gotowości do odbioru końcowego. W przypadku nieusunięcia wad przez Wykonawcę w wyznaczonym przez Zamawiającego terminie postanowienia § 12 Umowy stosuje się odpowiednio, z zastrzeżeniem, iż opóźnienie w usunięciu wad liczone jest od dnia upływu terminu wyznaczonego przez Zamawiającego do ich usunięcia. Dodatkowo, w przypadku nieusunięcia wad przez Wykonawcę w wyznaczonym terminie, Zamawiającemu przysługuje prawo zlecenia usunięcia występujących wad innemu wykonawcy, niezależnie od postanowień dotyczących kar umownych, o których mowa w § 12 Umowy. Koszt usunięcia wad przez innego wykonawcę zostanie pokryty z wierzytelności Wykonawcy, a w przypadku, gdy kwota wierzytelności okaże się niewystarczająca, Wykonawca będzie zobowiązany do zapłaty pozostałej części wynagrodzenia zapłaconego innemu wykonawcy, który wady usunął;
 - 2) jeżeli wady nie kwalifikują się do usunięcia lub uniemożliwiają użytkowanie Przedmiotu Umowy zgodnie z przeznaczeniem, Zamawiający może żądać ponownego wykonania Przedmiotu Umowy w wyznaczonym terminie lub odstąpić od Umowy z przyczyn zależnych od Wykonawcy, z konsekwencjami wynikającymi z § 12 Umowy. Wykonawca zobowiązany będzie do wykonania Przedmiotu Umowy i ponownego pisemnego zawiadomienia Zamawiającego o terminie gotowości do odbioru końcowego. W przypadku niewykonania przez Wykonawcę Przedmiotu Umowy lub któregoś z jego elementów w wyznaczonym przez Zamawiającego terminie, postanowienia § 12 Umowy stosuje się odpowiednio, z zastrzeżeniem, iż opóźnienie w wykonaniu Przedmiotu Umowy liczone jest od dnia upływu terminu wyznaczonego przez Zamawiającego na jego wykonanie. Dodatkowo, w przypadku niewykonania Przedmiotu Umowy przez Wykonawcę w wyznaczonym terminie, Zamawiającemu przysługuje prawo zlecenia wykonania Przedmiotu Umowy innemu wykonawcy, niezależnie od postanowień dotyczących kar umownych, o których mowa w § 12 Umowy. Koszt wykonania Przedmiotu Umowy przez innego wykonawcę zostanie pokryty z wierzytelności Wykonawcy, a w przypadku, gdy kwota wierzytelności okaże się niewystarczająca,

Wykonawca będzie zobowiązany do zapłaty pozostałej części wynagrodzenia zapłaconego innemu wykonawcy, który wykonał Przedmiot Umowy lub jego część.

- 3) Jeśli wady lub braki, o których mowa w niniejszym ustępie nie zostaną usunięte w wyznaczonym terminie, Zamawiającemu przysługuje prawo odstąpienia od Umowy w terminie 14 (słownie: czternastu) dni od daty upływu wyznaczonego terminu. Oświadczenie o odstąpieniu następuje na piśmie i wymaga uzasadnienia.

Za wadę uznaje się w szczególności każdą niekorzystną i niezamierzoną właściwość wykonanego Przedmiotu Umowy, utrudniającą korzystanie z niego zgodnie z przeznaczeniem, bądź jego konserwację lub właściwość obniżającą jego estetykę lub komfort użytkowników, którą daje się usunąć przy pomocy aktualnie stosowanej techniki budowlanej. Wadą jest także stwierdzony brak właściwości wykonanego Przedmiotu Umowy, o której Wykonawca zapewnił Zamawiającego. W odniesieniu do instalacji i urządzeń za wadę uznaje się także niemożność uzyskania parametrów (ilości lub jakości) produktu i zawodność działania.

6. Nieuczestniczenie Wykonawcy w odbiorze końcowym lub niepodpisanie przez Wykonawcę protokołu odbioru końcowego nie wstrzymuje odbioru końcowego. W takim przypadku Zamawiający umieszcza w protokole odbioru końcowego stosowną adnotację o nieobecności Wykonawcy lub o niepodpisaniu protokołu odbioru końcowego przez Wykonawcę.
7. Zamawiający zastrzega, a Wykonawca przyjmuje do wiadomości bez zastrzeżeń, że nieprzedłożenie przez Wykonawcę na dzień zgłoszenia gotowości do odbioru końcowego, dokumentacji pozwalającej na ocenę prawidłowości wykonania Przedmiotu Umowy, o której mowa w ust. 2, stanowi podstawę do odmowy odbioru końcowego i będzie traktowane jak nienależyte wykonanie Umowy. W takiej sytuacji Zamawiający określi w protokole odbioru końcowego powód nieodebrania Przedmiotu Umowy oraz zażąda przedłożenia ww. dokumentacji przez Wykonawcę w wyznaczonym terminie. W przypadku nieprzedłożenia przez Wykonawcę w wyznaczonym przez Zamawiającego terminie odpowiedniej dokumentacji, postanowienia § 12 Umowy stosuje się odpowiednio, z zastrzeżeniem, iż opóźnienie liczone jest od dnia upływu terminu wyznaczonego przez Zamawiającego do jej przedłożenia. Po uzupełnieniu wszystkich braków, o których mowa w niniejszym ustępie, postanowienie ust. 1 stosuje się odpowiednio.
8. Odbiór końcowy uważa się za dokonany w dniu podpisania przez Zamawiającego protokołu odbioru końcowego bez zastrzeżeń.
9. Z chwilą podpisania protokołu odbioru końcowego na Zamawiającego przechodzi własność oraz korzyści i ciężary związane z Przedmiotem Umowy oraz niebezpieczeństwo przypadkowej utraty lub uszkodzenia Przedmiotu Umowy.
10. Przy odbiorze przedmiotu Umowy Zamawiający może nie dokonać sprawdzenia dokumentacji projektowej stanowiącej Przedmiot Umowy, zachowując prawo do odszkodowania związane z nieprawidłową realizacją Umowy

§ 9.

DORĘCZENIA

1. Strony wskazują następujące dane kontaktowe, na które należy kierować korespondencję:
- 1) dane Zamawiającego:
- a) ul. Trzy Lipy 3, 80-172 Gdańsk,

- b) tel. (58) 740 43 00,
 - c) fax. (58) 555 97 11,
 - d) e-mail: sekretariat@strefa.gda.pl;
- 2) dane Wykonawcy:
- a) (adres)
 - b) (numer telefonu)
 - c) (numer faxu)
 - d) (adres e-mail)
2. Strony mają obowiązek niezwłocznego informowania się wzajemnie o każdej zmianie danych kontaktowych w formie pisemnej i na adres mailowy drugiej Strony wskazany w ust. 1. Zmiana danych kontaktowych nie wymaga aneksu do Umowy. Korespondencja wysłana na ostatnio podane dane kontaktowe Strony uznawana będzie za skutecznie doręczoną drugiej Stronie.
3. O ile Strony nie postanowią inaczej korespondencję, z zastrzeżeniem ust. 4, Strony będą doręczać sobie pocztą kurierską lub listem poleconym lub pocztą elektroniczną lub faksem, na ostatnio podane przez Stronę dane kontaktowe.
4. Oświadczenie o wypowiedzeniu lub odstąpieniu od Umowy musi mieć formę pisemną i być doręczone drugiej Stronie listem poleconym lub pocztą kurierską na ostatnio podany przez Stronę adres.
5. Korespondencję wysłaną pocztą elektroniczną uważa się za doręczoną w momencie jej wysłania.
6. Listy polecone, adresowane na ostatnio podany adres Strony, zwrócone przez pocztę lub firmę kurierską ze względu na niepodjęcie przez adresata w terminie, będą traktowane, jako skutecznie doręczone z upływem czternastego dnia od dnia pierwszej próby doręczenia.

§ 10

PRZEDSTAWICIEL ZAMAWIAJĄCEGO I WYKONAWCY

1. W ramach niniejszej Umowy osobą uprawnioną ze strony Zamawiającego do realizacji Umowy oraz porozumiewania się z Wykonawcą będzie:
- Krzysztof Chajewski tel.: 603 700 020, e-mail: k.chajewski@strefa.gda.pl
Kazimierz Bieschke tel.: 501 880 111, e-mail: k.bieschke@strefa.gda.pl
lub inna osoba wyznaczona przez Zamawiającego.
2. Ze strony Wykonawcy osobą uprawnioną do realizacji Umowy oraz porozumiewania się z Zamawiającym będzie:
- tel.:, e-mail
- tel.:, e-mail
- lub inna osoba wyznaczona przez Wykonawcę.
3. Zamawiający i Wykonawca będą porozumiewać się telefonicznie, pisemnie, za pomocą poczty elektronicznej.

§ 11



GWARANCJA I RĘKOJMIA

1. Wykonawca udziela Zamawiającemu 2-letniej rękojmi i letniej gwarancji na wykonany Przedmiot Umowy.
2. Okres gwarancji i rękojmi liczony będzie od dnia dokonania odbioru końcowego, o którym mowa w § 8 ust. 8 Umowy.
3. Wykonawca zobowiązuje się do nieodpłatnego usunięcia wszelkich wad stwierdzonych w czasie trwania gwarancji lub rękojmi. Odpowiedzialność Wykonawcy za wady Przedmiotu Umowy obejmuje zarówno wady, które ujawniły się po dokonaniu odbioru końcowego przez Zamawiającego, lecz powstały przed tą datą, jak również te wady, które powstały po dokonaniu odbioru końcowego przez Zamawiającego.
4. Wykonawca zobowiązany jest w okresie rękojmi i gwarancji do nieodpłatnego serwisowania Przedmiotu Umowy, w tym do dokonywania okresowych przeglądów zgodnie z dokumentacją techniczną.
5. Jeżeli w okresie gwarancji i rękojmi zostaną stwierdzone wady, Zamawiający poinformuje o nich Wykonawcę na adres wskazany w § 9 ust. 1 pkt 2 lit. d Umowy. W takiej sytuacji Zamawiającemu przysługują następujące uprawnienia:
 - 1) jeżeli wady kwalifikują się do usunięcia, Zamawiający wyznaczy Wykonawcy termin ich usunięcia. Wykonawca jest zobowiązany do pisemnego zawiadomienia Zamawiającego o ich usunięciu. W przypadku nieusunięcia wad w wyznaczonym terminie Zamawiającemu przysługuje prawo naliczenia kar umownych zgodnie z § 12 Umowy lub prawo zlecenia usunięcia występujących wad innemu wykonawcy. W okresie rękojmi lub gwarancji koszt usunięcia wad przez innego wykonawcę zostanie pokryty z wierzytelności Wykonawcy, a w przypadku, gdy kwota wierzytelności okaże się niewystarczająca, Wykonawca będzie zobowiązany do zapłaty pozostałej części wynagrodzenia zapłaconego innemu wykonawcy, któremu Zamawiający zlecił usunięcie stwierdzonych wad;
 - 2) jeżeli wady nie kwalifikują się do usunięcia, Zamawiający może żądać ponownego wykonania Przedmiotu Umowy od Wykonawcy, a w przypadku jej niewykonania lub nienależytego wykonania, Zamawiający może zlecić ponowne wykonanie Przedmiotu umowy innemu wykonawcy. W okresie rękojmi lub gwarancji koszt wykonania Przedmiotu Umowy przez innego wykonawcę zostanie pokryty z wierzytelności Wykonawcy, a w przypadku, gdy kwota wierzytelności okaże się niewystarczająca, Wykonawca będzie zobowiązany do zapłaty pozostałej części wynagrodzenia zapłaconego innemu wykonawcy, który wykonał Przedmiot Umowy.
6. Zlecenie usunięcia wad innemu wykonawcy, o którym mowa w ust. 5, nie spowoduje utraty uprawnień z tytułu gwarancji i rękojmi.
7. Wykonawca przystąpi do usunięcia wad w terminie 7 dni kalendarzowych od dnia otrzymania od Zamawiającego zawiadomienia o stwierdzeniu wad lub żądania ponownego wykonania Przedmiotu Umowy, z zastrzeżeniem, iż w przypadku nieprzystąpienia do usunięcia wad w tym terminie Zamawiającemu przysługuje prawo naliczenia kar umownych zgodnie z § 12 Umowy.
8. Termin usunięcia wad nie może przekroczyć 30 dni kalendarzowych od dnia otrzymania przez Wykonawcę zawiadomienia o wadach.
9. Prawdliwość usunięcia wad będzie potwierdzona w odpowiednim protokole odbioru.

10. Okres rękojmi i gwarancji ulega wydłużeniu w przypadku konieczności usunięcia wad lub uzupełnienia braków opisanych w Protokole Odbioru Końcowego o czas usunięcia i uzupełnienia tych wad lub braków.
11. W okresie gwarancji i rękojmi Wykonawca na pierwsze wezwanie Zamawiającego, skierowane na adres Wykonawcy wskazany w § 9 ust. 1 pkt 2 Umowy, zobowiązany jest do nieodpłatnego usunięcia zgłoszonych mu wad niezwłocznie po otrzymaniu wezwania i usunie je w terminie wyznaczonym przez Zamawiającego. Fakt usunięcia wady musi być pisemnie potwierdzony przez Zamawiającego. W przypadku nie usunięcia wady w wyznaczonym terminie, Zamawiający może na koszt i ryzyko Wykonawcy usunąć wadę własnym staraniem lub zlecić jej usunięcie wykonawcy zastępczemu. Powyższe postanowienie nie uchybia możliwości naliczenia przez Zamawiającego kar umownych.

§ 12

KARY UMOWNE

1. W przypadku niewykonania lub nienależytego wykonania Umowy przez Wykonawcę, w szczególności: w przypadku niewykonania Przedmiotu Umowy w terminie, o którym mowa w § 3 ust. 1, niewykonania dokumentacji w terminie, o którym mowa w § 3 ust. 2 lub nieuwzględnienia uwag zgłoszonych przez Zamawiającego w wyznaczonym przez niego terminie zgodnie z § 3 ust. 4, Zamawiający, z zastrzeżeniem ust. 2-5, może:
 - 1) odstąpić od Umowy w całości i zażądać zapłaty kary umownej w wysokości 15% kwoty Wynagrodzenia albo
 - 2) wyznaczyć Wykonawcy dodatkowy termin na wykonanie lub należyte wykonanie Umowy i zażądać zapłaty kary umownej w wysokości 0,5% kwoty Wynagrodzenia za każdy rozpoczęty dzień roboczy opóźnienia ponad termin określony w Umowie (z zastrzeżeniem, że kara za opóźnienie naliczona na podstawie niniejszego punktu nie może przekroczyć 15% kwoty Wynagrodzenia) a po bezskutecznym upływie dodatkowego terminu skorzystać z uprawnienia przewidzianego w pkt 1).
2. W przypadku niewykonania lub nienależytego wykonania przez Wykonawcę zobowiązań wynikających z gwarancji lub rękojmi, o których mowa w § 11 Umowy, Zamawiający może wyznaczyć Wykonawcy dodatkowy termin na wykonanie albo należyte wykonanie tych zobowiązań i zażądać zapłaty kary umownej w wysokości 0,2% kwoty Wynagrodzenia za każdy rozpoczęty dzień roboczy opóźnienia ponad termin, o którym mowa w § 11 ust. 7 (z zastrzeżeniem, że kara za opóźnienie naliczona na podstawie niniejszego punktu nie może przekroczyć 10% kwoty Wynagrodzenia), a w przypadku bezskutecznego upływu terminu Zamawiający może odstąpić od Umowy w zakresie niewykonanej lub nienależyte wykonanej części zobowiązania wynikającego z rękojmi lub gwarancji i zażądać zapłaty kary umownej w wysokości 10% kwoty Wynagrodzenia.
3. W przypadku naruszenia przez Wykonawcę obowiązków określonych w § 6 ust. 4 lub § 16, Zamawiający może zażądać zapłaty kary umownej w wysokości 1 000 zł (słownie: jeden tysiąc złotych) za każdy przypadek naruszenia albo odstąpić od Umowy i zażądać zapłaty kary umownej w wysokości 15% kwoty Wynagrodzenia.
4. Kary umowne za opóźnienie, o których mowa w ust. 1, stosuje się także wtedy, gdy doszło do opóźnienia, a Zamawiający nie wyznaczył dodatkowego terminu. Postanowienie stosuje się niezależnie od wskazania w protokole odbioru dokumentacji lub protokole odbioru końcowego, że doszło do opóźnienia.
5. Suma kar umownych naliczonych na podstawie wszystkich tytułów nie może przekroczyć 30% kwoty Wynagrodzenia.

6. Zamawiający zastrzega sobie prawo potrącania naliczonych kar umownych z wierzytelności Wykonawcy.
7. Niezależnie od powyższych roszczeń, w przypadku, gdyby Zamawiający poniósł szkodę wskutek niewykonania lub nienależytego wykonania Umowy, może on dochodzić odszkodowania przewyższającego wysokość zastrzeżonych kar umownych na zasadach ogólnych.
8. Kary umowne mogą być naliczane niezależnie od siebie, tj. naliczenie kary umownej z jednego tytułu nie wyłącza możliwości naliczenia kary umownej z innego tytułu.
9. Uprawnienie do odstąpienia od Umowy, o którym mowa w ust. 1 pkt 1, ust. 2 lub ust. 3, Zamawiający może wykonać w terminie 14 dni roboczych od dnia powzięcia przez Zamawiającego informacji o okolicznościach uzasadniających odstąpienie (w przypadku uprzedniego skorzystania przez Zamawiającego z uprawnienia, o którym mowa w ust. 1 pkt 2 termin na odstąpienie liczony jest od upływu udzielonego Wykonawcy dodatkowego terminu na wykonanie Umowy). Wykonanie prawa odstąpienia następuje poprzez złożenie pisemnego oświadczenia i doręczenie go Wykonawcy na adres wskazany w § 9 ust. 1 pkt 2. Oświadczenie o odstąpieniu od Umowy powinno wskazywać przyczynę odstąpienia.
10. W przypadku skorzystania przez Zamawiającego z prawa odstąpienia od Umowy, o którym mowa w ust. 1 pkt 1, ust. 2 lub ust. 3, Wykonawcy przysługiwać będzie wynagrodzenie z tytułu wykonanych robót na dzień odstąpienia od Umowy. Rozliczenie wynagrodzenia nastąpi na podstawie sporządzonego przez Zamawiającego, przy ewentualnym udziale Wykonawcy, protokołu odbioru, według cen wskazanych w Kosztorysie Inwestorskim z Dokumentacji projektowej.
11. Wykonawca wyraża zgodę na potrącenie kar umownych z kwoty przysługującego mu Wynagrodzenia.

§ 13

ZMIANA TERMINU REALIZACJI PRZEDMIOTU UMOWY

1. Jeżeli w toku wykonywania Umowy Wykonawca stwierdzi zaistnienie okoliczności, które dają podstawę do oceny, że Przedmiot Umowy nie zostanie wykonany w terminie określonym w § 3 ust. 1, niezwłocznie powiadomi Zamawiającego drogą elektroniczną na adres wskazany w § 9 ust. 1 pkt 1 o niebezpieczeństwie wystąpienia opóźnienia w wykonaniu Umowy, wskazując prawdopodobny okres opóźnienia i jego przyczynę. Powiadomienie takie nie zwalnia Wykonawcy z obowiązku dochowania wszelkich terminów objętych Umową, jak też nie wyłącza stosowania § 12.
2. Zamawiający, w przypadku, gdy uzna, że przyczyny skutkujące niebezpieczeństwem wystąpienia opóźnienia są niezależne od Wykonawcy albo opóźnienie nastąpiło z przyczyn niezależnych od Wykonawcy, może dopuścić zmianę terminu realizacji Umowy, o którym mowa w § 3 ust. 1. Ocena, czy opóźnienie nastąpiło z przyczyn niezależnych od Wykonawcy, dokonywana będzie przez Zamawiającego po przeanalizowaniu wyjaśnień przedłożonych przez Wykonawcę.
3. Opóźnienia, które Zamawiający uznał za powstałe z przyczyn niezależnych od Wykonawcy, nie stanowią niewykonania lub nienależytego wykonania Umowy, o którym mowa w § 12.

§ 14

ZABEZPIECZENIE NALEŻYTEGO WYKONANIA UMOWY

1. Strony potwierdzają, że przed zawarciem Umowy Wykonawca wniósł zabezpieczenie należytego wykonania Umowy w wysokości 10 % kwoty Wynagrodzenia brutto, tj. (słownie złotych:.....)
2. Zabezpieczenie należytego wykonania Umowy zostało wniesione w formie
3. Zabezpieczenie należytego wykonania Umowy zostanie zwrócone Wykonawcy w następujących terminach:
 - 1) 70% wysokości zabezpieczenia – w ciągu 30 dni od dnia podpisania protokołu odbioru końcowego bez zastrzeżeń (zakończenia wykonania Przedmiotu Umowy) i uznania przez Zamawiającego Przedmiotu Umowy za należyte wykonany;
 - 2) 30% wysokości zabezpieczenia – najpóźniej w ciągu 15 dni od upływu okresu rękojmi za wady Przedmiotu Umowy.

§ 15

UBEZPIECZENIE

1. Strony ustalają, że Wykonawca ma obowiązek wykazania się posiadaniem opłaconej polisy od odpowiedzialności cywilnej w zakresie prowadzonej działalności związanej z Przedmiotem Umowy na sumę gwarancyjną nie niższą niż 1 000 000,00 zł brutto (słownie: 1 milion złotych 00/100) w okresie od dnia podpisania Umowy do jej zakończenia.
2. Wykonawca w dniu podpisania Umowy przekazuje Zamawiającemu obowiązującą na dzień podpisania Umowy kopię polisy ubezpieczenia. Kopia polisy stanowi Załącznik nr 3 do Umowy.
3. Umowa ubezpieczenia powinna zapewniać wypłatę odszkodowania płatnego w walucie polskiej, w kwotach koniecznych dla naprawienia poniesionej szkody.
4. Wykonawca zobowiązany jest do przekazywania dowodów zawarcia ubezpieczeń na kolejne okresy ubezpieczenia w trakcie realizacji Umowy, w terminie nie dłuższym niż 7 dni przed upływem terminu ważności polisy ubezpieczeniowej.

§ 16

INFORMACJE POUFNE

1. Wykonawca zobowiązuje się w okresie obowiązywania Umowy oraz po jej wygaśnięciu lub rozwiązaniu, do zachowania w ścisłej tajemnicy wszelkich informacji dotyczących Zamawiającego, obejmujących w szczególności informacje, które mogą mieć wpływ na funkcjonowanie, wizerunek lub stan bezpieczeństwa Zamawiającego.
2. Zobowiązanie do zachowania poufności nie dotyczy informacji udostępnionej publicznie, informacji ujawnionej na żądanie właściwego i upoważnionego organu lub informacji ujawnionej za uprzednią zgodą drugiej strony, wyrażoną w formie pisemnej, pod rygorem nieważności.
3. W przypadku uzasadnionych wątpliwości, co do należytego wykonywania przez Wykonawcę zobowiązania do zachowania informacji w poufności, jak również w przypadku potwierdzonego zagrożenia interesu

Zamawiającego działaniem Wykonawcy niezgodnym z niniejszym paragrafem lub naruszenia przez Wykonawcę zobowiązania do zachowania informacji w poufności, Zamawiający ma prawo żądać:

- a) zaniechania działań sprzecznych z postanowieniami niniejszego paragrafu Umowy;
- b) usunięcia skutków działań sprzecznych z postanowieniami niniejszego paragrafu Umowy;
- c) naprawienia wyrządzonej szkody na zasadach ogólnych;
- d) wydania bezpodstawnie uzyskanych korzyści na zasadach ogólnych.

§ 17

RODO

W związku ze stosowaniem rozporządzenia Parlamentu Europejskiego i Rady (UE) 2016/679 z dnia 27 kwietnia 2016 r. w sprawie ochrony osób fizycznych w związku z przetwarzaniem danych osobowych i w sprawie swobodnego przepływu takich danych oraz uchylenia dyrektywy 95/46/WE (Dz. Urz. UE L 119/1 z 04.05.2016), Strony postanowiły, co następuje:

- 1) Wykonawca oświadcza, że poinformował pisemnie każdą osobę, której dane osobowe zostały wpisane w treści umowy, jako dane osoby reprezentującej Wykonawcę lub jako dane osoby działającej lub współdziałającej w imieniu przy wykonywaniu umowy, w zakresie określonym w Załączniku nr 4 do niniejszej Umowy oraz zobowiązuje się, że w przypadku wyznaczenia lub wskazania do działania lub współdziałania, w jakiegokolwiek formie lub zakresie, przy wykonywaniu niniejszej Umowy, osób innych niż wymienione w jej treści, najpóźniej wraz z przekazaniem Zamawiającemu danych osobowych tych osób, poinformuje pisemnie każdą z nich, w zakresie określonym w Załączniku nr 4 do niniejszej Umowy.
- 2) W przypadku, gdy niezbędnym będzie przekazanie przez Wykonawcę osobie, opisanej w ust.1 powyżej, innych informacji niż ujęte w Załączniku nr 4 do niniejszej Umowy, Strony sporządzą stosowny aneks do Umowy.
- 3) Wykonawca oświadcza, że informacje określone w Załączniku nr 4 do niniejszej Umowy są zgodne z rzeczywistością w zakresie ochrony danych osobowych i zobowiązuje się do niezwłocznego informowania Zamawiającego w razie jakiegokolwiek zmiany w tym zakresie.
- 4) Zamawiający oświadcza, że poinformował pisemnie każdą osobę, której dane osobowe zostały wpisane w treści Umowy, jako dane osoby reprezentującej Zamawiającego lub jako dane osoby działającej lub współdziałającej w imieniu Zamawiającego przy wykonywaniu Umowy, w zakresie określonym w Załączniku nr 5 do niniejszej Umowy oraz zobowiązuje się, iż w przypadku wyznaczenia lub wskazania do działania lub współdziałania, w jakiegokolwiek formie lub zakresie, przy wykonywaniu niniejszej Umowy, osób innych niż wymienione w jej treści, najpóźniej wraz z przekazaniem Wykonawcy danych osobowych tych osób, poinformuje pisemnie każdą z nich, w zakresie określonym w Załączniku nr 5 do niniejszej Umowy.
- 5) W przypadku, gdy niezbędnym będzie przekazanie przez Zamawiającego osobie, opisanej w ust. 4 powyżej, innych informacji niż ujęte w Załączniku nr 5 do niniejszej Umowy, Strony sporządzą stosowny aneks do Umowy.

§ 17 POSTANOWIENIA KOŃCOWE

1. Wszelkie zmiany Umowy wymagają formy pisemnej pod rygorem nieważności.
2. W sprawach nieuregulowanych niniejszą Umową mają zastosowanie przepisy powszechnie obowiązujące.
3. Przeniesienie jakichkolwiek praw wynikających z niniejszej Umowy, w tym w szczególności przeniesienie wierzytelności przysługującej Wykonawcy, wymaga uprzedniej zgody Zamawiającego wyrażonej w formie pisemnej.
4. Wszelkie spory wynikłe na tle realizacji niniejszej Umowy Strony poddają pod rozstrzygnięcie właściwym dla siedziby Zamawiającego sądom powszechnym.
5. Jako adresy do doręczeń Strony ustalają adresy wskazane w § 9 Umowy. Strony mają obowiązek wzajemnego zawiadamiania się listem poleconym o każdej zmianie siedziby w terminie 7 (słownie: siedmiu) dni od daty zaistnienia tego faktu. W przypadku niepowiadomienia Zamawiającego o zmianie adresu, pismo doręczone na adres strony wskazany w komparycji Umowy, uważa się za skutecznie doręczone. Zmiana adresu Strony nie jest zmianą Umowy.
6. Umowa została sporządzona w dwóch jednobrzmiących egzemplarzach, po jednym dla każdej ze Stron.
7. Integralną część Umowy stanowią następujące załączniki:
 1. *Opis przedmiotu zamówienia*
 2. *Oferta Wykonawcy.*
 3. *Polisa Ubezpieczenia Wykonawcy*
 4. *Zakres informacji przekazywanych przez Wykonawcę osobom działającym w jego imieniu;*
 5. *Zakres informacji przekazywanych przez Zamawiającego osobom działającym w jego imieniu;*
 6. *Obowiązki w zakresie BHP dotyczące zleceniobiorcy/wykonawcy/podwykonawcy/dostawcy, wykonującego prace na terenach zarządzanych przez PSSE sp. z o.o.;*

ZAMAWIAJĄCY

WYKONAWCA

Załącznik nr 1
do umowy PSSE/.....

OPIS PRZEDMIOTU ZAMÓWIENIA

Kompleksowe zaprojektowanie, dostawa, montaż i uruchomienie dwóch instalacji fotowoltaicznych o mocy do 50kWp każda, na dachach budynków A i B znajdujących się na terenie Gdańskiego Parku Naukowo-Technologicznego w Gdańsku przy ul. Trzy Lipy 3.

Nr. sprawy: DOT-ZOB.260.5.1.2021.KB

Zamawiający: Pomorska Specjalna Strefa Ekonomiczna Sp. z o.o.

Miejsce wykonania Zamówienia: Gdański Park Naukowo-Technologiczny w Gdańsku, ul. Trzy Lipy 3

1. Przedmiotem zamówienia jest kompleksowe zaprojektowanie, dostawa i montaż dwóch instalacji fotowoltaicznych o mocy do 50kWp każda, na dachach budynków A i B znajdujących się na terenie Gdańskiego Parku Naukowo-Technologicznego w Gdańsku przy ul. Trzy Lipy 3.

- 1) Oferta powinna być zgodna z niniejszym opisem technicznym.
- 2) Oferent ujmie w swoim zakresie również te roboty i elementy, które nie zostały wyszczególnione w opisie technicznym, lecz są ważne i niezbędne dla poprawnego funkcjonowania instalacji, jak również dla spełnienia gwarancji sprawnego i bezawaryjnego działania.

2. Informacje wstępne

Montaż instalacji paneli fotowoltaicznych planowany jest na dachu budynku A i budynku B zlokalizowanych na terenie Gdańskiego Parku naukowo-Technologicznego w Gdańsku przy ul. Trzy Lipy 3.

Budynek A to budynek biurowo – laboratoryjny, ma kształt prostokąta o wymiarach 76,10 x 32,415 m i wysokości 21,36 m=82.32 mnpm, posiada 5 kondygnacji naziemnych oraz parking podziemny. Na parterze, pierwszym oraz drugim piętrze znajdują się nowoczesne laboratoria i służące im lokale pomocnicze. Trzecie oraz czwarte piętro zostały przeznaczone na biura.

Dach budynku jest płaski o spadku 2%, kryty papą termozgrzewalną jako stropodach wentylowany poprzez zastosowanie warstwy odpowietrzającej. Stropy żelbetowe grubości 30 cm. Na dachu zlokalizowano centrale klimatyzacyjne i agregaty wody lodowej.

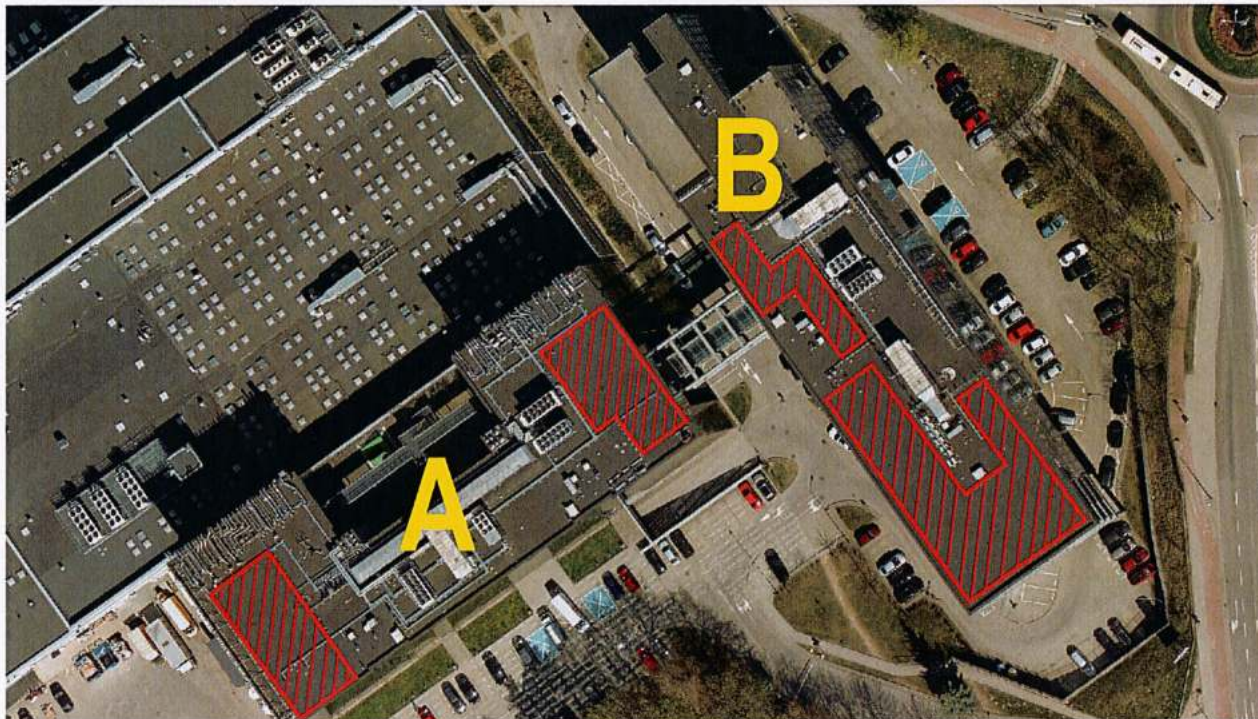
Całkowita powierzchnia dachu wynosi ok. 1911 m². Powierzchnia przeznaczona pod instalację paneli fotowoltaicznych wynosi ok. 650 m².

Budynek B jest budynkiem biurowo – technologicznym, ma kształt prostokąta o wymiarach 99,43 x 23,60 m i wysokości 21,24m=82,20mnpm posiada pięć kondygnacji naziemnych oraz parking podziemny.

Dach budynku jest płaski o spadku 2% jako stropodach wentylowany poprzez zastosowanie warstwy odpowietrzającej. Stropy żelbetowe grubości 30 cm. kryty papą termozgrzewalną. Część dachu przeznaczono na zabudowę pomieszczeń sauny i pomieszczeń towarzyszących tej funkcji oraz tarasy. Na dachu zlokalizowano centrale klimatyzacyjne i agregaty wody lodowej.

Całkowita powierzchnia dachu wynosi ok. 1796 m². Powierzchnia przeznaczona pod instalację paneli fotowoltaicznych wynosi ok. 650 m².

Na rysunku poniżej zaznaczono obszary dachu budynków A i B przeznaczone do montażu instalacji.



3. W ramach przedmiotu umowy Wykonawca jest zobowiązany do:
 - 1) Wykonania dokumentacji projektowej wraz z wymaganymi prawem uzgodnieniami, w tym: projektów budowlano-wykonawczych w branżach:
 - a) konstrukcyjnej,
 - b) instalacyjnej w zakresie sieci, instalacji i urządzeń elektrycznych i elektroenergetycznych,
 - c) specyfikacji technicznych wykonania i odbioru robót,
 - 2) Wykonania kosztorysu dla poszczególnych instalacji fotowoltaicznych na podstawie zatwierdzonej przez Zamawiającego dokumentacji, o której mowa w punkcie 1)
 - 3) wykonanie konstrukcji wsporczej dla paneli fotowoltaicznych na dachach budynków A i B
 - 4) montaż paneli fotowoltaicznych na dachach
 - 5) wykonanie przekuć przez stropy dla okablowania instalacji elektrycznych
 - 6) wykonanie okablowania instalacji elektrycznej wewnątrz budynku,
 - 7) załatwienie wszelkich formalności, zgłoszeń, odbiorów w OSD niezbędnych do rozpoczęcia pracy instalacji PV oraz bilansowania energii przez Sprzedawcę.
 - 8) wpięcie instalacji do sieci energetycznej.
 - 9) Instalacja i konfiguracja systemu monitorującego pracę instalacji
4. Wymagania dotyczące dokumentacji projektowej:
 - 1) Dokumentacja projektowa musi zostać wykonana dla każdej z instalacji (każdego budynku) oddzielnie.

- 2) W celu sporządzenia dokumentacji projektowej, należy wykonać wszelkie niezbędne i wymagane inwentaryzacje, uzgodnienia.
- 3) Wykonawca ma obowiązek wykonać projekt instalacji fotowoltaicznej zgodnie z wiedzą techniczną, wymaganiami prawnymi oraz prawem budowlanym.
- 4) projekt powinien zawierać schematy i rysunki niezbędne do prawidłowego wykonania instalacji elektrycznej modułów fotowoltaicznych PV o mocy do 50kWp (z tolerancją 5%),
- 5) Moc jednej instalacji fotowoltaicznej ma wynosić do 50kW.
- 6) zaprojektowany układ powinien zapewniać pomiar energii elektrycznej wyprodukowanej wraz z możliwością zdalnego podglądu przez przeglądarkę internetową,
- 7) W projekcie należy przewidzieć (jeśli jest wymagany) wyłącznik odcinający instalację fotowoltaiczną. Jeśli jest wymagane to należy przewidzieć wyłącznie instalacji fotowoltaicznej z przeciwpożarowego wyłącznika prądu PWP.
- 8) Wykonawca ma obowiązek uzgodnić projekt instalacji fotowoltaicznej z rzeczoznawcą do spraw zabezpieczeń przeciwpożarowych.
- 9) Wykonawca po zakończeniu instalacji ma obowiązek przygotować wszystkie wymagane dokumenty i wystąpić do dostawcy energii o przyłączenie instalacji fotowoltaicznej do sieci i instalację licznika dwukierunkowego.
- 10) Prace projektowe oraz realizację zadania należy wykonać zgodnie z obowiązującymi normami i przepisami prawa,
- 11) Opracowanie winno być wykonane w wersji papierowej oraz w wersji elektronicznej zgodnie z poniższą tabelką:

Rodzaj dokumentacji	Wersja papierowa	Wersja elektroniczna
Projekt budowlano-wykonawczy (kpl.)	Po 3 egz. dla każdej instalacji (budynku)	1 kpl. w zapisie PDF oraz 1 kpl. w zapisie DWG dla każdej instalacji (budynku)
Specyfikacje techniczne wykonania i odbioru robót (kpl.)	Po 3 egz. dla każdej instalacji (budynku)	1 kpl. w zapisie PDF oraz 1 kpl. w zapisie Microsoft Office Word dla każdej instalacji (budynku)
Kosztorys inwestorski	Po 3 egz. dla każdej instalacji	1 kpl. w zapisie PDF dla każdej instalacji (budynku)
Dokumentacja powykonawcza	Po 3 egz. dla każdej instalacji	1 kpl. w zapisie PDF oraz 1 kpl. w zapisie DWG dla każdej instalacji (budynku)

- 12) Niezbędne dokumenty oraz egzemplarze dokumentacji potrzebne do przeprowadzenia wszelkich uzgodnień Wykonawca przygotowuje na własny koszt.

5. Wymagania dotyczące instalacji

- 1) Instalacje należy wykonać zgodnie z zatwierdzonym przez Zamawiającego projektem.
- 2) Instalacje należy projektować i instalować na wyznaczonych obszarach dachu unikając przeszkód powodujących zacielenia.
- 3) Miejsce przeznaczone do wpięcia instalacji znajduje się w rozdzielni głównej budynku, gdzie należy doprowadzić odpowiednie przewody od instalacji i w razie potrzeby przebudować rozdzielnię główną budynku tak, aby wpiąć kable zasilające.

- 4) Moduły należy posadowić na dedykowanych konstrukcjach wsporczych o wytrzymałości dostosowanej do warunków atmosferycznych i obciążenia połaci dachowej.
- 5) Przewody należy prowadzić w rurkach ochronnych, korytkach kablowych zgodnie z wymaganiami zawartymi w projekcie.
- 6) Instalacje należy zabezpieczyć przeciwprzebieciowo zgodnie z wymaganiami zawartymi w projekcie.
- 7) moc pojedynczego panelu – min. 410 Wp,
- 8) konstrukcja wsporcza pod panele fotowoltaiczne powinna być konstrukcją dedykowaną pod proponowane panele fotowoltaiczne,
- 9) zacienienie jednego panelu nie może wpływać na pracę pozostałych;
- 10) Instalacja fotowoltaiczna powinna być odpowiednio zabezpieczona zarówno ze strony prądu stałego DC, jak i ze strony prądu zmiennego AC. Ponadto, powinno się zastosować odpowiednią instalację uziemiającą lub odgromową, zapewniając najwyższe bezpieczeństwo.
- 11) Instalacja musi ponadto zostać odpowiednio zabezpieczona pod kątem przeciwpożarowym, a także zostać skonsultowana z rzeczoznawcą ds. przeciwpożarowych, czego potwierdzeniem ma być uzgodnienie instalacji i wydana przez rzeczoznawcę opinia.
- 12) kierunek i kąt nachylenia modułów powinien być tak dobrany, aby umożliwić optymalną pracę układu i uzyskanie możliwie największej ilości energii od nasłonecznienia, przy dostępnej powierzchni dachu.

6. Wymagania dotyczące paneli oraz modułów fotowoltaicznych

1) Falownik.

Instalacja powinna opierać się na jednym falowniku centralnym, mogącym obsłużyć instalację o zainstalowanej mocy do 50kW. Producent falownika powinien posiadać autoryzowany serwis urządzeń na terenie Polski. Gwarancja produktowa powinna obejmować okres minimum 20 lat. Falownik powinien też posiadać możliwość zainstalowania modułu Wi-Fi umożliwiającego zdalny monitoring instalacji.

2) Panele fotowoltaiczne.

Moc jednostkowa paneli stosowanych do inwestycji powinna wynosić minimum 410Wp. Powinny być to panele monokrystaliczne wykonane w technologii zapewniającej wyższą moc wyjściową, ograniczenie spadku mocy wskutek zwiększenia temperatury, a także ograniczenie wpływu zacienienia na poziom wytwarzanej energii elektrycznej z systemu fotowoltaicznego. Powinny też mieć wysoką tolerancję na obciążenia mechaniczne. Gwarancja produktowa powinna obejmować minimum 15 lat, zaś gwarancja na wydajność liniową musi obejmować min. 25 lat i wydajność na poziomie min. 80%. Panele muszą też posiadać stosowne certyfikaty zgodne z międzynarodowymi normami i standardami.

7. Wymagania stawiane wykonawcy

- 1) Wykonawca musi dysponować minimum jedną osobą odpowiedzialną za wykonanie projektu wykonawczego, posiadającą uprawnienia budowlane do pełnienia samodzielnych funkcji technicznych w budownictwie w zakresie projektowania – bez ograniczeń – o specjalności instalacyjnej w zakresie sieci, instalacji i urządzeń elektrycznych i elektroenergetycznych. Na potwierdzenie spełnienia tego wymogu wraz z ofertą należy przedstawić potwierdzoną przez Wykonawcę za zgodność z oryginałem kserokopię w/w uprawnień.

- 2) Wykonawca musi dysponować minimum jedną osobą współpracującą przy wykonywaniu projektu posiadającą certyfikat instalatora w zakresie OZE. Na potwierdzenie spełnienia tego wymogu wraz z ofertą należy przedstawić potwierdzoną za zgodność z oryginałem kserokopię w/w uprawnień.
- 3) Osoby do nadzoru, które będą uczestniczyć w wykonywaniu prac budowlano-montażowych powinny posiadać wymagane kwalifikacje do pełnienia samodzielnych funkcji wykonawczych w budownictwie w następujących specjalnościach:
 - a) konstrukcyjno-budowlanej wraz z posiadaniem uprawnień do pełnienia samodzielnych funkcji w budownictwie,
 - b) instalacyjnej w zakresie sieci, instalacji i urządzeń elektrycznych i elektroenergetycznych.
- 4) Wykonawca zobowiązany jest wykonać Przedmiot Umowy do 20.12.2021 roku, przy czym: Dokumentacja projektowa wraz ze specyfikacjami i kosztorysami zostanie wykonana w terminie trzech tygodni od dnia zawarcia umowy.

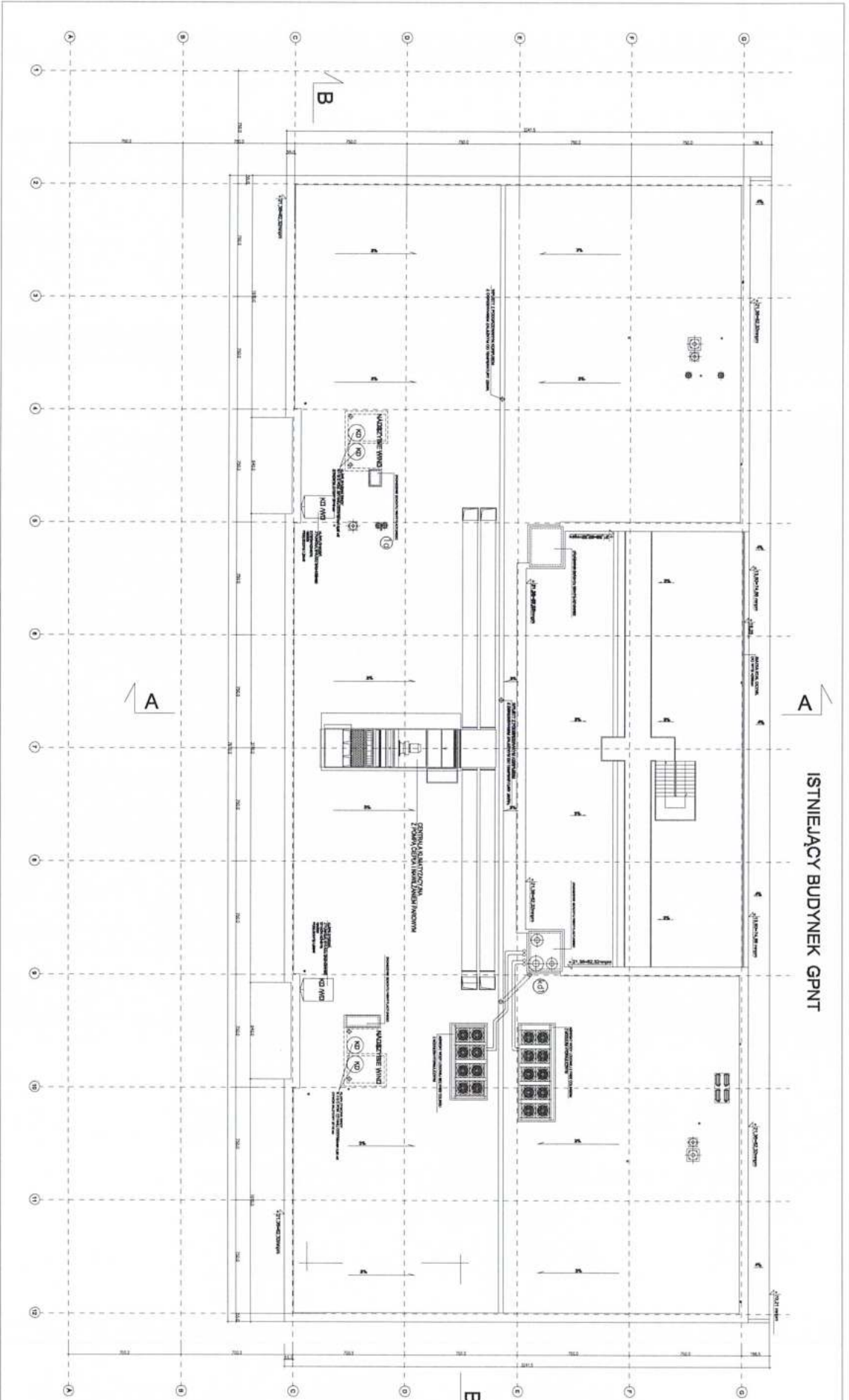
Załączniki:

1. Rzut dachu budynku A
2. Rzut dachu budynku B

DZIAŁ OBSŁUGI TECHNICZNEJ
DYREKTOR

Krzysztof Chajewski

ISTNIEJĄCY BUDYNEK GPNT



OPIS DZIAŁANIA

KOD	OPIS DZIAŁANIA
1	OPIS DZIAŁANIA
2	OPIS DZIAŁANIA
3	OPIS DZIAŁANIA
4	OPIS DZIAŁANIA
5	OPIS DZIAŁANIA
6	OPIS DZIAŁANIA
7	OPIS DZIAŁANIA
8	OPIS DZIAŁANIA
9	OPIS DZIAŁANIA
10	OPIS DZIAŁANIA

RZUT DACHU

GEK S.A. ul. ...

PROJEKT ARCHIT. ANI

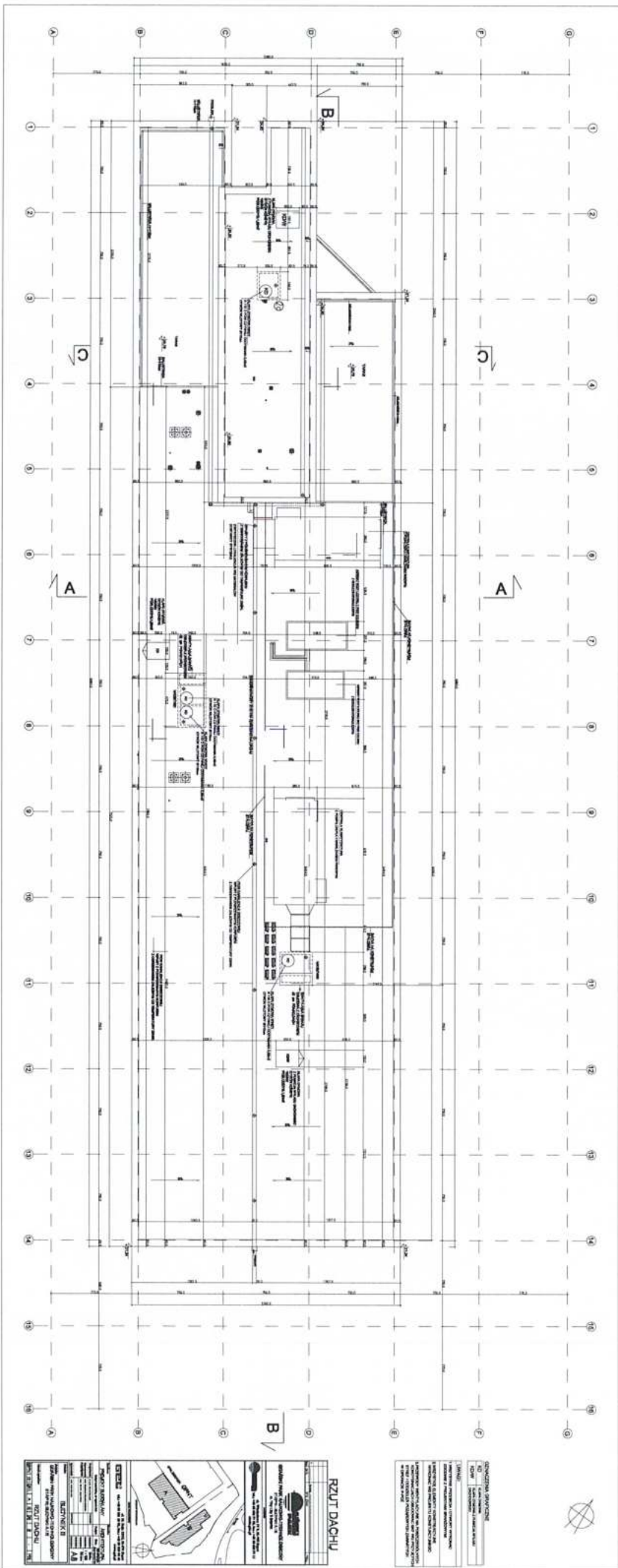
ANOTACJA

AN

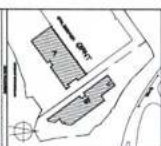
BUDYNIA A

ROZWIĄZANIE

ROZWIĄZANIE



PROJEKTOWY BUDOWLANI ul.	
OPIS	RYTU DACHU



RYTU DACHU
 ...
 ...
 ...

OPIS	
RYTU DACHU	RYTU DACHU



Handwritten signature or mark in blue ink.

Załącznik nr 4

Do umowy nr PSSE/.....

ZAKRES INFORMACJI PRZEKAZYWANYCH PRZEZ WYKONAWCĘ
OSOBOM DZIAŁAJĄCYM W JEGO IMIENIU

1. Kategorie danych osobowych, które zostały zawarte w treści umowy albo przekazane Zamawiającemu na jej podstawie, w ramach aktualizacji (tj. zmiany lub uzupełnienia) danych zawartych w treści umowy, są następujące: imię, nazwisko, stanowisko służbowe, nr telefonu służbowego, adres służbowej poczty elektronicznej.
2. Z chwilą udostępnienia Zamawiającemu danych osobowych, administratorem tych danych staje się Pomorska Specjalna Strefa Ekonomiczna sp. z o.o. w Sopocie.
3. Inspektorem Ochrony Danych w Pomorskiej Specjalnej Strefie Ekonomicznej sp. z o.o. jest Paweł Okoniewski, a w celu kontaktu należy zwracać się na adres p.okoniewski@opkconsulting.pl / adres poczty elektronicznej / numer telefonu 503 393 898.
4. Celem udostępnienia Zamawiającemu danych osobowych jest ustalenie uprawnień i zobowiązań stron, poprzez zawarcie umowy oraz wykonanie umowy przez strony.
5. Podstawą prawną przetwarzania danych osobowych jest art. 6 ust. 1 lit. f Rozporządzenia Parlamentu Europejskiego i Rady (UE) 2016/679 z dnia 27 kwietnia 2016 r. w sprawie ochrony osób fizycznych w związku z przetwarzaniem danych osobowych i w sprawie swobodnego przepływu takich danych oraz uchylenia dyrektywy 95/46/WE (ogólne rozporządzenie o ochronie danych), zwanego dalej: „RODO”, tj. prawnie uzasadniony interes Zamawiającego polegający na właściwej realizacji zawartej z Wykonawcą umowy.
6. Kategorie danych, określone w ust. 1, dotyczą wyłącznie osób, których dane zawarte są w treści umowy lub zostaną przekazane Zamawiającemu w ramach aktualizacji (tj. zmiany lub uzupełnienia) tych danych.
7. Dane osobowe będą przechowywane przez Zamawiającego przez okres 5 lat począwszy od następnego roku po wykonaniu umowy.
8. Dane osobowe nie będą udostępniane innym niż Zamawiający odbiorcom danych lub kategoriom odbiorców danych, poza przypadkami ich udostępnienia organom administracji publicznej lub innym organom państwowym w związku z określonym postępowaniem.
9. Dane osobowe nie będą przekazywane do innego państwa (poza terytorium Rzeczypospolitej Polskiej) lub do organizacji międzynarodowej w rozumieniu art. 4 pkt 26 Rozporządzenia Parlamentu Europejskiego i Rady (UE) 2016/679 z dnia 27 kwietnia 2016 r. w sprawie ochrony osób fizycznych w związku z przetwarzaniem danych osobowych i w sprawie swobodnego przepływu takich danych oraz uchylenia dyrektywy 95/46/WE (ogólne rozporządzenie o ochronie danych), zwanego dalej: „RODO”.
10. Osobom, których dane osobowe zostały udostępnione Zamawiającemu, przysługuje prawo żądania od Zamawiającego, jako ich administratora, dostępu do danych osobowych, sprostowania, usunięcia lub ograniczenia przetwarzania, a także prawo do przenoszenia danych, prawo wniesienia sprzeciwu wobec przetwarzania oraz możliwość wniesienia skargi do organu nadzorczego: Prezes Urzędu Ochrony Danych Osobowych, ul. Stawki 2, 00-193 Warszawa.
11. Przetwarzane dane osobowe nie będą wykorzystywane przez Zamawiającego do podejmowania zautomatyzowanych decyzji w indywidualnych przypadkach, w tym do profilowania.

Załącznik nr 5

Do Umowy nr: PSSE/.....

ZAKRES INFORMACJI PRZEKAZYWANYCH PRZEZ ZAMAWIAJĄCEGO

OSOBOM DZIAŁAJĄCYM W JEGO IMIENIU

1. Kategorie danych osobowych, które zostały zawarte w treści umowy albo przekazane Wykonawcy na jej podstawie, w ramach aktualizacji (tj. zmiany lub uzupełnienia) danych zawartych w treści umowy, są następujące: imię, nazwisko, stanowisko służbowe, nr telefonu służbowego, adres służbowej poczty elektronicznej.
2. Z chwilą udostępnienia Wykonawcy danych osobowych administratorem tych danych staje się
3. Inspektorem Ochrony Danych u Wykonawcy jest, a w celu kontaktu należy zwracać się na adres / adres poczty elektronicznej / numer telefonu
4. Celem udostępnienia Wykonawcy danych osobowych jest: ustalenie uprawnień i zobowiązań stron, poprzez zawarcie umowy oraz wykonanie umowy przez strony.
5. Podstawą prawną przetwarzania danych osobowych jest art. 6 ust. 1 lit. f Rozporządzenia Parlamentu Europejskiego i Rady (UE) 2016/679 z dnia 27 kwietnia 2016 r. w sprawie ochrony osób fizycznych w związku z przetwarzaniem danych osobowych i w sprawie swobodnego przepływu takich danych oraz uchylenia dyrektywy 95/46/WE (ogólne rozporządzenie o ochronie danych), zwanego dalej: „RODO”, tj. prawnie uzasadniony interes Wykonawcy polegający na właściwej realizacji zawartej z Zamawiającym umowy.
6. Kategorie danych, określone w ust. 1, dotyczą wyłącznie osób, których dane zawarte są w treści umowy lub zostaną przekazane Wykonawcy w ramach aktualizacji (tj. zmiany lub uzupełnienia) tych danych.
7. Dane osobowe będą przechowywane przez Wykonawcę przez okres 5 lat począwszy od następnego roku po wykonaniu umowy.
8. Dane osobowe nie będą udostępniane innym niż Wykonawca odbiorcom danych lub kategoriom odbiorców danych, poza przypadkami ich udostępnienia organom administracji publicznej lub innym organom państwowym w związku z określonym postępowaniem.
9. Dane osobowe nie będą przekazywane do innego państwa (poza terytorium Rzeczypospolitej Polskiej) lub do organizacji międzynarodowej w rozumieniu art. 4 pkt 26 Rozporządzenia Parlamentu Europejskiego i Rady (UE) 2016/679 z dnia 27 kwietnia 2016 r. w sprawie ochrony osób fizycznych w związku z przetwarzaniem danych osobowych i w sprawie swobodnego przepływu takich danych oraz uchylenia dyrektywy 95/46/WE (ogólne rozporządzenie o ochronie danych), zwanego dalej: „RODO”.
10. Osobom, których dane osobowe zostały udostępnione Wykonawcy, przysługuje prawo żądania od Wykonawcy, jako ich administratora, dostępu do danych osobowych, sprostowania, usunięcia lub ograniczenia przetwarzania, a także prawo do przenoszenia danych, prawo wniesienia sprzeciwu wobec przetwarzania oraz możliwość wniesienia skargi do organu nadzorczego: Prezes Urzędu Ochrony Danych Osobowych, ul. Stawki 2, 00-193 Warszawa.
11. Przetwarzane dane osobowe nie będą wykorzystywane przez Wykonawcę do podejmowania zautomatyzowanych decyzji w indywidualnych przypadkach, w tym do profilowania.



Załącznik nr 6
do umowy PSSE/.....

OBOWIĄZKI W ZAKRESIE BHP DOTYCZĄCE ZLECENIOBIORCY
- WYKONAWCY/ PODWYKONAWCY / DOSTAWCY, WYKONUJĄCEGO PRACĘ NA TERENIE
OBIEKTÓW POMORSKIEJ SPECJALNEJ STREFY EKONOMICZNEJ Sp. z o.o.

§1

W celu zapewnienia realizacji przedmiotu umowy/zlecenia **Zleceniobiorca/Wykonawca** zobowiązuje się do:

- zapewnienia swoim pracownikom wykonującym umowę bezpiecznych i higienicznych warunków pracy, w tym w szczególności dotyczące:
 - ✓ wyznaczenia osoby kierującej pracownikami w celu zapewnienia nadzoru i koordynacji prac wykonywanych przez podległych pracowników;
 - ✓ szkoleń i instruktaży w zakresie BHP i Ppoż.;
 - ✓ zapoznania swoich pracowników z instrukcjami bhp i ppoż, oraz z instrukcjami stanowiskowymi BHP opracowanymi przez Zleceniobiorcę;
 - ✓ zapoznania swoich pracowników z instrukcjami bhp i ppoż, przekazanymi PSSE Sp. z o.o. (jeżeli takie są opracowane dla danego obiektu);
 - ✓ wykonywania prac szczególnie niebezpiecznych w asekuracji innej/ innych osób oraz zgodnie z opracowaną instrukcją;
 - ✓ przydzielenia odzieży i obuwia roboczego oraz środków ochrony indywidualnej;
 - ✓ udostępnienia pracownikom pomieszczeń higieniczno-sanitarnych i środków higieny osobistej;
 - ✓ zapobiegania wypadkom przy pracy oraz przekazania podstawowych informacji na temat zgłaszania wypadków przy pracy, a także w razie potrzeby udzielania pierwszej pomocy przedmedycznej;
 - ✓ przeprowadzenia oceny ryzyka zawodowego oraz poinformowania swoich pracowników o zagrożeniach wypadkowych oraz ryzyku zawodowym;
- zapewnienia wykonania przedmiotu umowy/zlecenia przez osoby posiadające odpowiednie kwalifikacje oraz umiejętności, a w przypadku gdy wymagają tego odrębne przepisy, również odpowiednie uprawnienia (elektryczne SEP, gazowe, operatora wózka widłowego, obsługi sprzętu budowlanego i inne),
- zapewnienia stosowania przez swoich pracowników urządzeń technicznych posiadających oceny zgodności (deklaracje zgodności) zgodnie z obowiązującymi przepisami,
- zapewnienia wykonywania umowy przez osoby posiadające odpowiednie dla wykonywania określonego rodzaju zadania/usługi profilaktyczne badania lekarskie wykonane przez lekarza medycyny pracy,
- zapewnienia przestrzegania przez swoich pracowników przepisów i zasad bezpieczeństwa i higieny pracy oraz przepisów w zakresie ochrony przeciwpożarowej,
- przestrzegania przepisów przeciwpożarowych podczas wykonywania prac pożarowo-niebezpiecznych (spawalniczych i innych),
- respektowania wskazań **Zleceniodawcy/Inwestora/Zamawiającego** co do sposobu wykonywania umowy/zlecenia, jak również jego uwag lub zmian, w tym zakresie podczas realizacji umowy/zlecenia.

§ 2

Zleceniobiorca/Wykonawca oświadcza, że posiada dokumenty potwierdzające posiadanie przez jego pracowników odpowiednich kwalifikacji i uprawnień do wykonywania robót objętych umową/zleceniem a także, że zapoznał swoich pracowników z zagrożeniami oraz z ryzykiem zawodowym związanym z wykonywaniem prac na terenie objętym umową/zleceniem.

§ 3

Zleceniobiorca/Wykonawca zobowiązuje się do organizowania, przygotowywania i prowadzenia prac, objętych niniejszą umową/zleceniem, uwzględniając zabezpieczenie pracowników przed wypadkami przy pracy, chorobami zawodowymi i innymi chorobami związanymi z warunkami środowiska pracy oraz stosowania nieuciążliwego dla otoczenia systemu dostaw i montażu.

W razie zaistnienia wypadku przy pracy Wykonawca sporządzi stosowną dokumentację wynikającą z przepisów prawa i Instrukcji Zgłaszania Wypadków, obowiązującej na terenach PSSE.

§ 4

W przypadku, gdy jednocześnie w tym samym miejscu wykonują prace pracownicy Zleceniobiorcy/Wykonawcy oraz jego Podwykonawcy, to Zleceniobiorca/Wykonawca odpowiada za bezpieczeństwo pracowników Podwykonawcy w takim samym stopniu jak za pracowników własnych.

§ 5

Zleceniobiorca/Wykonawca zobowiązany jest wyznaczyć i poinformować Podwykonawcę oraz Przedstawiciela Inwestora o wyznaczeniu **Przedstawiciela Zleceniobiorcy/Wykonawcy** tzw. **KOORDYNATORA BHP**:

..... tel.

jako osobę odpowiedzialną za **koordynowanie spraw związanych z przestrzeganiem przepisów i zasad BHP** podczas realizacji umowy.

§ 6

Zleceniodawca/Zamawiający/Inwestor wyznacza **Przedstawiciela Inwestora**:

Kazimierz Bieschke, Kierownik Zespołu ds. Zarządzania Nieruchomościami i Obsługi Najemcy w Dziale Parków Naukowo – Technologicznych, tel. 601 880 111

§ 7

Wszystkie zmiany lub uzupełnienia do treści niniejszego dokumentu wymagają formy pisemnej, podpisanej przez przedstawicieli obu Stron.



§ 8

Dokument sporządzono w dwóch jednobrzmiących egzemplarzach, po jednym dla każdej ze Stron.

Załączniki: *nie występują*

Wykonawca
(czytelny podpis i data)

Zamawiający
(czytelny podpis i data)

 <p>Polska Strefa Inwestycji</p>		 <p>POMORSKA SPECJALNA STREFA EKONOMICZNA</p>		ZARZĄDZANIE BEZPIECZEŃSTWEM I HIGIENĄ PRACY	
<p><i>Spółka z ograniczoną odpowiedzialnością POMORSKA SPECJALNA STREFA EKONOMICZNA z siedzibą w Sopocie</i></p>		<p>»INSTRUKCJA dotycząca bezpiecznego wykonywania przez Zleceniobiorców/Wykonawców usług/zadań/prac na obszarach zarządzanych przez Pomorską Specjalną Strefę Ekonomiczną sp. z o.o. z siedzibą w Sopocie«</p>			<p>Wydanie - 3</p>
					<p>Data pierwszego wydania: 27.11.2007 r.</p> <p>Aktualizacja dnia 06.10.2020</p>
1.	<p><u>Przedmiot i cel</u> Przedmiotem instrukcji jest określenie rozwiązań organizacyjnych w zakresie bezpieczeństwa i higieny pracy w odniesieniu do Zleceniobiorców/Wykonawców realizujących usługi/zadania/prace na obszarach zarządzanych przez Pomorską Specjalną Strefę Ekonomiczną spółka z ograniczoną odpowiedzialnością z siedzibą w Sopocie.</p>				
2.	<p><u>Dokumenty związane</u></p> <ul style="list-style-type: none"> • »Instrukcja zgłaszania wypadków przy pracy i innych zdarzeń wypadkowych oraz postępowania powypadkowego w Pomorskiej Specjalnej Strefie Ekonomicznej sp. z o.o. z siedzibą w Sopocie«. • »Instrukcja Bezpieczeństwa Pożarowego w PSSE Sp. z o.o. • »Instrukcja BHP wykonywania prac na wysokości (dachy, rusztowania, konstrukcje stałe) wraz z wykazem prac szczególnie niebezpiecznych w PSSE sp. z o.o. «. 				
3.	<p><u>Obszar stosowania</u> - »Instrukcja ...« obowiązuje wszystkich pracowników Spółki pod firmą Pomorska Specjalna Strefa Ekonomiczna sp. z o.o. z siedzibą w Sopocie, a także Zleceniobiorców/Wykonawców realizujących usługi/zadania/prace na obszarach zarządzanych przez Pomorską Specjalną Strefę Ekonomiczną sp. z o.o. z siedzibą w Sopocie.</p>				
4.	<p><u>Terminologia</u></p> <ul style="list-style-type: none"> • Zleceniobiorca/Wykonawca – osoba fizyczna, osoba prawna, jednostka organizacyjna nieposiadająca osobowości prawnej, wykonująca usługi/zadania/prace na terenach zarządzanych przez Pomorską Specjalną Strefę Ekonomiczną sp. z o.o. w Sopocie, zgodnie z postanowieniami zawartej umowy; • Inwestor – Pomorska Specjalna Strefa Ekonomiczna spółka z ograniczoną odpowiedzialnością z siedzibą w Sopocie; • Przedstawiciel Zleceniobiorcy/Wykonawcy (Koordynator BHP) – osoba wyznaczona przez Zleceniobiorcę/Wykonawcę do nadzorowania i koordynowania prac w zakresie bezpieczeństwa i higieny pracy podczas wykonywania usługi/zadania/prac na terenach zarządzanych przez Inwestora zgodnie z postanowieniami zawartej Umowy, posiadająca doświadczenie i wiedzę w zakresie wykonywania usługi/zadania/prac oraz znajomość zagadnień bezpieczeństwa i higieny pracy; 				

	<ul style="list-style-type: none"> • Przedstawiciel Inwestora - osoba upoważniona przez Inwestora do kontaktów w zakresie bezpieczeństwa i higieny pracy ze Zleceniobiorcą/Wykonawcą lub Przedstawicielem Zleceniobiorcy/Wykonawcy; • Pracownik – osoba fizyczna zatrudniona na podstawie umowy o pracę lub wykonująca pracę na innej podstawie niż stosunek pracy.
<p>5.</p>	<p><u>Tryb postępowania</u></p> <p>Niniejsza Instrukcja określa zasady bezpiecznego wykonywania usług/zadań/prac przez Zleceniobiorców/Wykonawców i ich pracowników na obszarach zarządzanych przez Inwestora.</p> <p>Do podstawowych obowiązków Zleceniobiorcy/Wykonawcy należy:</p> <ol style="list-style-type: none"> 1. Wykonanie usług/zadań/prac zgodnie z warunkami ustalonymi w zawartej z Inwestorem umowie, a także: <ul style="list-style-type: none"> • przestrzeganie wymagań niniejszej Instrukcji, • bieżąca kontrola prawidłowości wprowadzania rozwiązań związanych z zapewnieniem bezpieczeństwa wykonywania usług/zadań/prac; • dbałość o przestrzeganie aktualnie obowiązujących przepisów w zakresie BHP i PPOŻ. 2. Opracowanie, w sytuacji, kiedy wymagają tego przepisy prawa, projektu organizacji robót budowlano- montażowych z uwzględnieniem budowy nowych i / lub rozbiórki istniejących obiektów i przedłożenie go do zatwierdzenia przez Inwestora. 3. Opracowanie i przedłożenie planu bezpieczeństwa i ochrony zdrowia BIOZ – jeżeli jest wymagany przepisami prawa. 4. Opracowanie oceny ryzyka zawodowego wraz z programem działań zapobiegawczych eliminujących lub redukujących ryzyko dla prac wykonywanych przez podległych pracowników. Zleceniobiorca/Wykonawca zapozna pracowników z zagrożeniami związanymi z wykonywaniem przez nich usług/zadań/prac zgodnie z umową. 5. Opracowanie i zapoznanie podległych pracowników z instrukcjami BHP wykonywania usług/zadań/prac szczególnie niebezpiecznych. 6. Zapewnienie zatrudnienia personelu o kwalifikacjach i uprawnieniach niezbędnych do wykonywania usług/zadań/prac objętych zawartą z Inwestorem umową oraz przeszkolenie pracowników w zakresie BHP i PPOŻ. zgodnie z ogólnie obowiązującymi przepisami prawa. 7. Zapewnienie powierzenia realizowania umowy zawartej z Inwestorem przez osoby, posiadające odpowiednie dla wykonywania określonego rodzaju usług/zadań/prac, profilaktyczne badania lekarskie wykonane przez lekarza medycyny pracy. 8. Przechowywanie dokumentów potwierdzających legitymowanie się przez jego pracowników odpowiednimi kwalifikacjami i uprawnieniami, a także aktualnymi badaniami lekarskimi stwierdzającymi brak przeciwwskazań do wykonywania usług/zadań/prac objętych umową. 9. Zapewnienie wyposażenia swojego personelu w środki ochrony indywidualnej zgodnie z obowiązującymi w tym zakresie przepisami prawa, a także w odzież i obuwie ochronne. <p>Ponadto:</p> <ol style="list-style-type: none"> 10. Urządzenia, rusztowania, drabiny, itp. stosowane przez Zleceniobiorcę/Wykonawcę będą posiadać oceny zgodności (atesty) zgodnie z obowiązującymi w tym zakresie przepisami prawa w odniesieniu do BHP. 11. Stosowane substancje i mieszaniny chemiczne stwarzające zagrożenia przechowywane będą w miejscach oznakowanych znakami bezpieczeństwa i zabezpieczone przed dostępem przypadkowych osób.

12. Zleceniobiorca/Wykonawca w razie potrzeby dostarcza wszelkie niezbędne ogrodzenia i oznaczenia ostrzegawcze w miejscach, w których wykonanie są przez niego usługi/zadania/prace objęte zawartą z Inwestorem umową.
13. Zleceniobiorca/Wykonawca zobowiązuje się do organizowania, przygotowywania i wykonywania usług/zadań/prac objętych umową zawartą z Inwestorem, uwzględniając zabezpieczenie pracowników przed wypadkami przy pracy, chorobami zawodowymi i innymi chorobami związanymi z warunkami środowiska pracy.
14. Zleceniodawca/Wykonawca przed rozpoczęciem wykonywania usług/zadań/prac wyznacza Przedstawiciela Zleceniobiorcy/Wykonawcy, który będzie odpowiedzialny za koordynowanie spraw związanych z BHP podczas realizacji umowy zawartej z Inwestorem. Przedstawicielem Zleceniobiorcy/Wykonawcy może być kierownik budowy lub inna wskazana przez niego osoba, posiadająca doświadczenie i wiedzę w zakresie wykonywania usługi/zadania/prac oraz znajomość zagadnień bezpieczeństwa i higieny pracy.
15. Przedstawiciel Zleceniobiorcy/Wykonawcy ustala z Przedstawicielem Inwestora zasady komunikowania się i współpracy. Przedstawicielem Inwestora może być dyrektor lub jego zastępca, kierownik komórki organizacyjnej lub inna osoba wskazana każdorazowo w umowie zawartej z Inwestorem.
16. Przedstawiciel Zleceniobiorcy/Wykonawcy, z którym Inwestor zawarł umowę na wykonanie określonych w niej usług/zadań/prac koordynuje czynności związane z przestrzeganiem przepisów prawa w zakresie BHP o PPOŻ, w odniesieniu do innych Zleceniobiorców/Wykonawców i ich podwykonawców wykonujących usługi/zadania/prace na tym samym obszarze zarządzanym przez Inwestora.

Odpowiedzialność Zleceniobiorcy/Wykonawcy w czasie wykonywania usług/zadań/prac na rzecz Inwestora:

1. Obowiązkiem Zleceniobiorcy/Wykonawcy jest zapewnienie pracownikom wykonywania usług/zadań/prac zgodnie z obowiązującymi przepisami prawa w zakresie bezpieczeństwa i higieny pracy oraz ochrony przeciwpożarowej.
2. Obowiązki w zakresie BHP, wynikające z niniejszej Instrukcji, obciążają Zleceniobiorcę/Wykonawcę również w stosunku do pracowników jego podwykonawców wykonujących usługi/zadania/prace na terenie objętym umową zawartą z Inwestorem.
3. Przedstawiciel Zleceniobiorcy/Wykonawcy nadzoruje prace swoich pracowników w zakresie bezpieczeństwa i higieny pracy i ponosi pełną odpowiedzialność za ich bezpieczną pracę.
4. Zleceniobiorca/Wykonawca ma obowiązek na bieżąco monitorować i usuwać wszelkie nieprawidłowości w wypełnianiu przepisów prawa z zakresu BHP.
5. Zleceniobiorca/Wykonawca ma obowiązek zgłosić każdy wypadek przy pracy lub zdarzenie potencjalnie wypadkowe, które wystąpiły w trakcie realizacji umowy Przedstawicielowi Inwestora.
6. W razie wypadku, w którym pracownik Zleceniobiorcy/Wykonawcy zostanie poszkodowany, ustalenia okoliczności i przyczyny wypadku dokonuje zespół powypadkowy Zleceniobiorcy/Wykonawcy w obecności przedstawiciela Inwestora.
7. Inwestor nie ponosi odpowiedzialności z tytułu nieprzestrzegania przez Zleceniobiorcę/Wykonawcę, jego podwykonawców lub pracowników przepisów prawa w zakresie BHP i PPOŻ.
8. Inwestor może dokonywać okresowych kontroli działań Zleceniobiorców/Wykonawców i ich pracowników w zakresie przestrzegania przez nich przepisów prawa dotyczących BHP.

Czynności Zleceniobiorcy/Wykonawcy po zakończeniu realizacji usług/zadań/prac na rzecz Inwestora.



Wykonawca ma obowiązek uporządkować i zabezpieczyć teren, maszyny i urządzenia pod koniec każdego dnia roboczego zgodnie z obowiązującymi w tym zakresie przepisami prawa.



	<p>4.5 C</p> <p>Czynności zabronione</p> <ol style="list-style-type: none"> 1. Zabrania się palenia tytoniu w miejscach innych niż wyznaczone i oznakowane stosownymi znakami informacyjnymi. 2. Zabrania się wnoszenia i spożywania na obszary zarządzane przez Inwestora jakichkolwiek napojów alkoholowych oraz substancji psychoaktywnych. 3. Zabrania się: <ol style="list-style-type: none"> 1) składowania materiałów, narzędzi, itp. na drogach ewakuacyjnych, 2) uniemożliwiania lub ograniczania dostępu do urządzeń: <ul style="list-style-type: none"> • przeciwpożarowych, • wyjść ewakuacyjnych, • wyłączników oraz tablic rozdzielczych energii elektrycznej.
<p>6.</p>	<p>Inwestor wyznacza Przedstawiciela Inwestora w osobie:</p> <p>- imię i nazwisko: _____</p> <p>- stanowisko/funkcja: _____</p> <p>- numer telefonu: _____</p> <p>- adres e-mail: _____</p> <p>do kontaktu z Przedstawicielem Wykonawcy w dziedzinie Bezpieczeństwa i Higieny Pracy.</p> <p>Przedstawiciel Inwestora zobowiązany jest do przekazania i zapoznania Przedstawiciela Zleceniobiorcy/Wykonawcy z treścią »Instrukcji dotyczącej bezpiecznego wykonywania przez Zleceniobiorców/Wykonawców usług/zadań/prac na obszarach zarządzanych przez Pomorską Specjalną Strefę Ekonomiczną spółka z ograniczoną odpowiedzialnością z siedzibą w Sopocie«.</p> <p><u>Postanowienia końcowe</u></p> <ul style="list-style-type: none"> • Szczegółowe OBOWIĄZKI W ZAKRESIE BHP DOTYCZĄCE ZLECENIOBIORCY/ WYKONAWCY WYKONUJĄCEGO PRACĘ NA TERENIE OBIEKTÓW PSSE Sp. z o.o. umieszczone zostały w ZAŁĄCZNIKU do umowy lub PROTOKOŁU przekazania obiektu. • Ogólne informacje o zagrożeniach wypadkowych występujących na terenie zarządzanym przez PSSE sp. z o.o oraz środki ochronne opisane zostały w poniższej TABELI.

Potwierdzenie **Przedstawiciela Zleceniobiorcy/Wykonawcy** o zapoznaniu się z niniejszą INSTRUKCJĄ

.....
Data, imię i nazwisko, stanowisko, nr telefonu

 <p>Polska Strefa Inwestycji</p>	 <p>POMORSKA SPECJALNA STREFA EKONOMICZNA</p>	ZARZĄDZANIE BEZPIECZEŃSTWEM I HIGIENĄ PRACY
<p>POMORSKA SPECJALNA STREFA EKONOMICZNA Sp. z o.o.</p>	INSTRUKCJA BHP WYKONYWANIA PRAC NA WYSOKOŚCI (dachy, rusztowania, konstrukcje stałe)	<p>Wydanie - 3</p>
		<p>Data pierwszego wydania 15.11.2018r.</p>
		<p>Data aktualizacji: 06.10.2020 r.</p>

1. PRZEDMIOT

- Instrukcja przeznaczona jest dla pracowników wykonujących prace na wysokości, w szczególności na dachach, rusztowaniach stwarzających zagrożenie upadkiem z wysokości oraz dla osób sprawujących nad nimi kierownictwo i nadzór.
- Celem instrukcji jest wskazanie podstawowych metod i zasad bezpiecznego wykonywania prac na wysokości, jednakże instrukcja nie wyklucza stosowania innych bezpieczniejszych metod wykonywania prac na wysokości.

2. DOKUMENTY ZWIĄZANE

2.1 Instrukcje wewnętrzne

- Instrukcja zgłaszania wypadków przy pracy i innych zdarzeń wypadkowych, postępowanie powypadkowe w PSSE Sp. z o.o.
- Instrukcja dotycząca bezpiecznego wykonywania przez Zleceniobiorców/ Wykonawców usług/ zadań/ prac na obszarze zarządzanym przez PSSE Sp. z o.o.

2.2 Akty prawne

- 2.2.1 Rozporządzenie Ministra Pracy i Polityki Socjalnej z dnia 26 września 1997 r. w sprawie ogólnych przepisów bezpieczeństwa i higieny pracy (Dz.U. 2003 r. nr 169, poz.1650 z późn. zmianami)
- 2.2.2 Rozporządzenie Ministra Gospodarki z dnia 30 października 2002 r. w sprawie minimalnych wymagań dotyczących bezpieczeństwa i higieny pracy w zakresie użytkowania maszyn przez pracowników podczas pracy (Dz. U. Nr 191 poz. 1596, zm. 2003 r.)
- 2.2.3 Rozporządzenie Ministra Pracy i Polityki Socjalnej z dnia 28 maja 1996 r. w sprawie rodzajów prac wymagających szczególnej sprawności psychofizycznej (Dz. U. Nr 62, poz. 287).
- 2.2.4 Rozporządzenie Ministra Infrastruktury z dnia 6 lutego 2003 r. w sprawie bezpieczeństwa i higieny pracy podczas wykonywania robót budowlanych (Dz.U. 2003 nr 47 poz. 401)
- 2.2.5 Ustawa z dnia 26 czerwca 1974 r. Kodeks pracy (Dz. U. 2020, poz. 1320 tekst jednolity, art. 225)

3. TERMINOLOGIA

3.1 Terminy

Termin	Definicja
Prace szczególnie niebezpieczne	<p>Są to prace, wymienione w:</p> <ul style="list-style-type: none"> Rozdziale 6 Rozp. MPiPS z dnia 26.09.1997 r. (Dz.U. z 2003r. Nr 169 poz.1650 z późn. zm.), w sprawie ogólnych przepisów bhp Wykaz prac szczególnie niebezpiecznych w PSSE Sp. z o.o.

3.2 Skróty

Skrót	Pełna nazwa
Nie występują	

4. ROZDZIAŁY OPISUJĄCE DZIAŁANIA

4.1. Odpowiedzialność i uprawnienia

4.1.1 Kadra Kierownicza (Dyrektorzy/ / Kierownicy)

zobowiązani są do:

- Organizowania, przygotowania i prowadzenia prac na wysokości zgodnie z przepisami i zasadami BHP
- Udzielania pracownikom instruktażu bezpiecznego wykonywania prac na wysokości oraz wypełniania formularza dotyczącego prac szczególnie niebezpiecznych
- Zapoznania i egzekwowania od pracowników przestrzegania zasad bezpiecznej pracy.

4.1.2 Pracownicy zobowiązani są do przestrzegania zasad bezpieczeństwa pracy podczas prowadzenia prac na wysokości.

4.2 Opis postępowania

Informacje ogólne:

- Prace na wysokości, zgodnie z definicją, oznaczają wszelkie prace, przy wykonywaniu których istnieje zagrożenie upadku pracownika z wysokości minimum 1 m. Wysokość należy ustalić jako różnicę pomiędzy poziomem, na którym znajdują się stopy pracownika, a poziomem na który może on spaść.
- Do wykonywania prac na wysokości dopuszczani są wyłącznie pracownicy, którzy ukończyli 18 lat, a ich stan zdrowia zezwala na pracę na wysokości. Stan zdrowia musi być potwierdzony orzeczeniem lekarza medycyny pracy.
- Pracownik powinien być trzeźwy i wypoczęty, ubrany w odzież roboczą bez luźno zwisających elementów, obuwie robocze na spodach antypoślizgowych, hełm ochronny oraz środki ochrony indywidualnej zabezpieczające przed upadkiem z wysokości.
- Zabrania się dopuszczania do pracy na wysokości pracowników z zauważonymi chwilowymi niedyspozycjami, pomimo posiadania przez tych pracowników ważnych orzeczeń lekarskich o zdolności do wykonywania prac na wysokości.

UWAGA!

Zapoznaj się z wykazem prac szczególnie niebezpiecznych w PSSE Sp. z o.o.

4.3. Odbiór techniczny rusztowań, konstrukcji stałych lub urządzeń poprzedzający rozpoczęcie prac na wysokości

Rozpoczęcie pracy na wysokości powinno być poprzedzone odbiorem technicznym stwierdzającym:

- Zapewnienie bezpieczeństwa przy komunikacji pionowej i dojścia do stanowiska pracy,
- Odpowiedni stan techniczny konstrukcji lub urządzeń, na których mają być wykonywane prace, w tym ich stabilność, wytrzymałość na przewidziane obciążenie,
- Odpowiedni stan techniczny zamontowanych urządzeń,
- Prawidłowość zabezpieczeń przed niespodziewaną zmianą położenia,
- Odpowiedni stan techniczny stałych elementów konstrukcji lub urządzeń mających służyć do mocowania linek bezpieczeństwa.

4.4. Procesy przed rozpoczęciem pracy szczególnie niebezpiecznej na wysokości

4.4.1. Osoba kierująca pracownikami przed rozpoczęciem prac na wysokości powinna:

- Sprawdzić ważność orzeczeń lekarskich o przydatności do prac na wysokości (do 3 metrów lub powyżej 3 metrów).
- Udzielić pracownikom instruktażu, obejmującego w szczególności:
 - imienny podział pracy,

- kolejność wykonywania zadań,
- wymagania bezpieczeństwa i higieny pracy przy wykonywaniu prac na wysokości, w tym stosowanie środków ochrony indywidualnej i zbiorowej
- sposób postępowania w razie wystąpienia zagrożenia
- Sprawdzić wyposażenie pracowników we właściwy sprzęt chroniący przed upadkiem z wysokości.
- Sprawdzić, czy pracownicy mają odpowiedni do warunków ubiór i obuwie robocze
- Sprawdzić, czy w miejscach niebezpiecznych umieszczono znaki informujące o rodzajach zagrożeń oraz stosować inne środki zabezpieczające przed skutkami zagrożeń (siatki, bariery itp.)
- Dopilnować, aby miejsce pod stanowiskiem roboczym było zabezpieczone przed dostępem innych osób i oznakowanie tablicami „UWAGA! PRACE NA WYSOKOŚCI”
- Wypełnić formularz polecenia pisemnego dotyczący wymagań BHP podczas wykonywania przez pracowników prac szczególnie niebezpiecznych na wysokości
- Zapoznać pracowników z formularzem polecenia pisemnego i uzyskać od pracowników podpisy
- Zapewnić bezpośredni nadzór podczas wykonywania prac szczególnie niebezpiecznych na wysokości.
- Podjąć działania wynikające z dokonanych na formularzu zapisów
- Jeżeli w trakcie przygotowania do prowadzenia prac szczególnie niebezpiecznych wyniknie konieczność opracowania instrukcji w zakresie bezpiecznego sposobu prowadzenia tych prac, instrukcję opracuje osoba kierująca tymi pracami.

4.4.2. Pracownik przed rozpoczęciem prac na wysokości powinien:

- Potwierdzić zrozumienie przekazanych w instruktażu bezpiecznych metod pracy i zagrożeń, a w razie wątpliwości zwrócić się do kierującego o powtórne objaśnienie,
- Dokonać oględzin zewnętrznych sprzętu ochrony osobistej,
- Założyć szelki bezpieczeństwa (zgodnie z instrukcją użytkownika),
- Założyć kask ochronny i zamocować w sposób uniemożliwiający jego zsuniecie się z głowy,
- Przygotować sprzęt ochrony indywidualnej niezbędny do bezpiecznego wykonania pracy
- Uniemożliwić przebywanie osób postronnych w bezpośredniej bliskości miejsca pracy, a zwłaszcza pod nim.

4.4.3. Zasadnicze czynności pracownika podczas wykonywania prac na wysokości

Pracownik powinien:

- Powierzone zadania wykonywać dokładnie, zgodnie z zaleconymi zadaniami i przepisami, a także z zaleceniami bezpośredniego przełożonego. Wszystkie czynności powinny być wykonywane tak, aby nie stwarzały zagrożeń zarówno dla wykonującego je jak i dla współpracowników, czy też osób postronnych,
- Koncentrować całą swoją uwagę na czynnościach wykonywanych,
- Dbać o dobry stan rusztowań, czy też konstrukcji stałych, a także aby nie były zatarasowane, nadmiernie obciążone, zaśniewane czy też oblodzone,
- Prace na wysokości powinny być organizowane i wykonywane w sposób nie zmuszający pracownika do wychylania się poza poręcz balustrady lub obrys urządzenia, na którym stoi.



4.4.4. Czynności pracownika po zakończeniu wykonywania prac na wysokości

- Uporządkować stanowisko pracy,

- Ze stanowiska pracy uprzątnąć wszystkie narzędzia i materiały lub zabezpieczyć je przed możliwością spadnięcia z wysokości,
- Oczyszczyć używany sprzęt ochrony indywidualnej i odłożyć go na stałe miejsce przechowywania,
- Wszystkie zauważone niedogodności zgłosić bezpośrednio przełożonemu celem ich niezwłocznego usunięcia.

UWAGA:

Prace na wysokości powyżej 2 m, przy których wymagane jest stosowanie środków ochrony indywidualnej przed upadkiem z wysokości, muszą być wykonywane przez co najmniej 2 osoby (w asekuracji).

4.5 Czynności zabronione podczas wykonywania prac na wysokości

W trakcie wykonywania prac na wysokości zabrania się:

- Zrzucania narzędzi i sprzętu,
- Podrzucania narzędzi i sprzętu do góry,
- Do stanowisk położonych na wysokości można dostarczać materiały i sprzęt o wadze nie przekraczającej wytrzymałości tych stanowisk przy uwzględnieniu ciężaru pracowników,
- W trakcie wciągania lub opuszczania ciężarów przytwierdzania linki transportowej do ręki lub ciała lub przywiązywania jej do szelek bezpieczeństwa,
- Pozostawiania po zakończeniu prac materiałów, narzędzi oraz sprzętu pomocniczego na stanowiskach roboczych położonych na wysokości,
- Wykonywania prac bez hełmów ochronnych. Dotyczy to zarówno pracowników pracujących na wysokości jak również pracowników pomocniczych i dozoru.

4.6 Sprzęt chroniący przed upadkiem z wysokości

4.6.1. W skład sprzętu chroniącego przed upadkiem z wysokości wchodzi:

- Szelki bezpieczeństwa
- Linki bezpieczeństwa
- Amortyzatory włókiennicze
- Urządzenia samohamowne stacjonarne
- Urządzenia samozaciskowe przesuwne po prowadnicy giętkiej i sztywnej
- Linki asekuracyjne
- Hełm ochronny

4.6.2. Zespół zabezpieczający przed upadkiem z wysokości.

Kompletny układ zabezpieczający przed upadkiem pracownika z wysokości powinien składać się z trzech części:

- Uprząży (szelki bezpieczeństwa)
- Podzespołu łącząco-amortyzującego (urządzenie samohamowne lub amortyzator włókienniczy i linka bezpieczeństwa)
- Punktu zamocowania stałego





4.7. Podstawowe wymagania użytkowe dla sprzętu chroniącego przed upadkiem z wysokości

Podczas organizowania stanowiska pracy należy przestrzegać, aby spełnione były następujące podstawowe wymagania użytkowe dla sprzętu chroniącego przed upadkiem z wysokości:

- Jedynym rodzajem uprząży przeznaczonej do ochrony przed upadkiem z wysokości są szelki bezpieczeństwa. Pas bezpieczeństwa nie może być używany jako uprząż chroniąca przed upadkiem z wysokości, a jedynie jako narzędzie umożliwiające pracę w podparciu.
- Zespół sprzętu chroniącego przed upadkiem z wysokości musi zawierać element pochłaniający energię, np. amortyzator włókienniczy lub urządzenie samohamowne stacjonarne.
- Sprzęt chroniący przed upadkiem z wysokości musi być użytkowany tak, aby droga swobodnego spadku **nie była większa niż 2 m**.
- Punkt mocowania stałego linki bezpieczeństwa lub urządzenia samohamownego stacjonarnego należy lokalizować możliwie bezpośrednio nad miejscem pracy użytkownika.
- Składniki sprzętu chroniącego przed upadkiem z wysokości, w skład których wchodzi elementy i części składowe włókiennicze, np. lina włókiennicza, taśma techniczna tkana:
 - ✓ nie mogą być używane w pobliżu silnych źródeł ciepła (np. miejsca spawania lub cięcia palnikiem acetylenowym), jeżeli nie są chronione niepalnie,
 - ✓ podlegają kasacji, jeżeli brały udział w powstrzymaniu spadania użytkownika,
 - ✓ podlegają kasacji **po 5 latach** od daty produkcji
- Przy posługiwaniu się sprzętem należy bezwzględnie przestrzegać instrukcji wydanych przez producenta tego sprzętu.
- Oprócz kontroli bieżących (przed i po każdym użyciu sprzętu), należy dokonywać kontroli okresowych w celu gruntownego przeglądu sprzętu, wykonywanych w terminach określonych przez producenta dla poszczególnych typów sprzętu.

4.8. Zabrania się wykonywania pracy na wysokości w następujących przypadkach:

- przy oblodzeniu konstrukcji,
- przy złym stanie technicznym konstrukcji,
- przy silnym wietrze o szybkości przekraczającej 10 m/s,
- przy silnym mrozie (poniżej – 15^o C),
- podczas gęstej mgły, opadów deszczu i śniegu,
- podczas burzy i wyładowań atmosferycznych,
- w warunkach złej widoczności, jeżeli miejsca pracy nie mają należytego oświetlenia o natężeniu światła co najmniej 50 lx.

4.9. UWAGA

- W razie wątpliwości co do zachowania warunków bezpieczeństwa pracy pracownik ma prawo przerwać pracę i zwrócić się do przełożonego o wyjaśnienie sytuacji.
- W przypadku znalezienia się wobec bezpośredniego niebezpieczeństwa powstrzymać się od wykonywania pracy. Pracownik zachowuje prawo do wynagrodzenia, nie może jednak odmówić podjęcia innej równorzędnej pracy, gdy usunięcie zagrożenia przy poprzednio wykonywanej pracy nie jest możliwe.

**OGÓLNE INFORMACJE O ZAGROŻENIACH WYPADKOWYCH WYSTĘPUJĄCYCH NA TERENACH ZARZĄDZANYM PRZEZ
PSSE sp. z o.o.**

L.p.	ZAGROŻENIE	ŚRODKI OCHRONNE	MOŻLIWE SKUTKI ZAGROŻENIA
1.	Porażenie prądem elektrycznym napięciem wyższym od bezpiecznego	Ochrona przed dotykiem bezpośrednim i pośrednim, pomiary i badania ochrony przeciwporażeniowej, sprzęt i narzędzia elektroizolacyjne, organizacja pracy na polecenie pisemne przy pracach szczególnie niebezpiecznych	Śmierć, oparzenie łukiem elektrycznym, urazy ciała
2.	Upadek z wysokości, upadek na niższy poziom	Balustrady, poręcze, obręcze ochronne, sprzęt zabezpieczający przed upadkiem z wysokości, kask ochronny, zadaszenie przejść, siatki ochronne na rusztowaniach, wygradzenie terenu, znaki bezpieczeństwa	Ciężkie urazy ciała, złamania, zwichnięcia
3.	Wpadnięcie do niezabezpieczonych zagłębień, studzienek, kanałów technologicznych itp.	Przykrycie miejsc niebezpiecznych, wygradzenie terenu, oznakowanie, okresowe przeglądy terenu	Zwichnięcia, złamania, stłuczenia
4.	Wpadnięcie do wykopu, rowu	Wygradzenie terenu, oznakowanie, właściwe zabezpieczenie	Zwichnięcia, złamania, stłuczenia
5.	Uderzenie spadającym elementem (prace na drabinach, rusztowaniach, na dachu, w pobliżu suwnic, żurawi i inne)	Prawidłowa organizacja prac, zabezpieczenie, ogrodzenie i oznakowanie miejsc szczególnie niebezpiecznych, zachowanie ostrożności	Ciężkie urazy ciała
6.	Poruszające, przemieszczające się maszyny, pojazdy	Okresowe przeglądy i badania techniczne. Przestrzeganie przepisów ruchu wewnątrzzakładowego oraz drogowego, właściwe oznakowanie dróg, przejść, wygradzenie miejsc prowadzonych robót	Potłuczenie, złamanie, kalectwo, śmierć
7.	Wypadek komunikacyjny	Właściwy stan techniczny pojazdów, przestrzeganie przepisów ruchu drogowego	Potłuczenie, złamanie, kalectwo, śmierć
8.	Odpryski, wióry metalowe i inne	Stosowanie środków ochrony indywidualnej – okulary ochronne, osłony, rękawice	Urazy oczu lub twarzy
9.	Zalegające drobiny pyłu przemysłowego	Stosowanie środków ochrony indywidualnej - okulary ochronne, ład i porządek, zachowanie ostrożności	Zaprószenie oka
10.	Substancje i mieszaniny chemiczne niebezpieczne	Przestrzeganie zasad określonych przez producenta w kartach charakterystyki, stosowanie środków ochrony indywidualnej twarzy, dróg oddechowych, rąk, oczu, szczególna uwaga pracownika	Uczulenia, rany, oparzenia
11.	Opary i gazy szkodliwe dla zdrowia występujące w studzienkach kanalizacyjnych, przepompowniach, w kanałach i innych obiektach zamkniętych. Niedobór tlenu w środowisku pracy.	Stosowanie środków ochrony indywidualnej (półmaska oraz okulary ochronne lub maska pełnotwarzowa, pochłaniacz gazów szkodliwych, kask ochronny). Wentylacja oraz pomiary zawartości gazów szkodliwych oraz zawartości tlenu w środowisku pracy przy użyciu detektora gazów. Asekuracja drugiego pracownika.	Ciężkie uszkodzenie ciała, śmierć
12.	Utonięcie	Przestrzeganie zasad bezpiecznej pracy, kamizelki ratunkowe, asekuracja, atestowany sprzęt wodny	Ciężkie uszkodzenie ciała, śmierć
13.	Obciążenie fizyczne dynamiczne i statyczne	Przestrzeganie dopuszczalnych norm dźwigania ręcznego, przerwy w pracy, dobra organizacja pracy, stosowanie urządzeń pomocniczych.	Zmęczenie, urazy ciała
14.	Inne zagrożenia wynikające z rodzaju wykonywanych usług/ prac/ zadań.	Środki ochrony dostosowane do rodzaju wykonywanych usług/ prac/ zadań.	