

UMOWA NR

zawarta w dniu 2021 r. w

pomiędzy:

POMORSKĄ SPECJALNĄ STREFĄ EKONOMICZNĄ sp. z o.o.

Siedziba	81-703 Sopot, ul. Władysława IV 9
Kapitał zakładowy	376.603.000,00 zł
Rejestracja	Sąd Rejonowy Gdańsk –Północ w Gdańsku, VIII Wydział Gospodarczy Krajowego Rejestru Sądowego KRS 0000033744
Zarząd	Przemysław Sztandera – Prezes Zarządu Maciej Kazienko– Wiceprezes Zarządu
Płatnik podatku od towarów i usług VAT	Numer NIP 588-00-19-192

zwaną w treści umowy „Zamawiającym”, w imieniu której występują:

1. Przemysław Sztandera

Prezes Zarządu

2. Maciej Kazienko

Wiceprezes Zarządu

a

.....

Siedziba	
Kapitał zakładowy	
Rejestracja	
Zarząd	
Płatnik podatku od towarów i usług VAT	
BDO	

zwanym w treści umowy „Wykonawcą”, w imieniu której występuje:

1.

zwanymi łącznie w dalszej części umowy „Stronami”

o następującej treści:

§ 1 Przedmiot umowy

1. Przedmiotem umowy jest zimowe utrzymanie 4 (czterech) parkingów: Gp-330/1, Gp-330/2, Gp-213 i Gp-04, położonych na terenie postoczniovym w Gdyni przy ul. Czechosłowackiej 3. Obszar, na którym będzie świadczona usługa, oznaczony jako „Obszar nr 2”, liczy ok. 7.729,00 m² i przedstawiony został na Załączniku nr 1 – część 1 i część 2 do umowy.
2. Przedmiot umowy obejmuje:
 - a) mechaniczne odśnieżanie jezdni z posypywaniem piaskiem i solą;
 - b) mechaniczne odśnieżanie chodników z ręcznym doczyszczaniem i posypywaniem piaskiem i solą;
 - c) mechaniczne odśnieżanie miejsc postojowych z posypywaniem piaskiem i solą;
 - d) pozimowe oczyszczania nawierzchni dróg, chodników i miejsc postojowych, a następnie wywiezienie i utylizację piachu oraz nieczystości;

WZÓR
Obszar nr 2

- e) załadunek, wywóz i utylizację śniegu – na oddzielne, pisemne zlecenie Zamawiającego w sytuacji wystąpienia obfitych lub długotrwałych opadów.
3. W przypadku braku opadów śniegu lub braku potrzeby posypywania śliskiej nawierzchni piaskiem i solą przez czas dłuższy niż 7 (siedem) dni Wykonawca – bez osobnego wezwania ze strony Zamawiającego – zamiast czynności wskazanych w ust. 2 lit. a-d), 1 (jeden) raz w tygodniu wykona usługę zastępczą polegającą na usuwaniu:
- a) piachu oraz innych nieczystości z ulic i chodników;
 - b) piachu i innych nieczystości z ulicznych koryt ściekowych kanalizacji deszczowej oraz kratek kanalizacji deszczowej;
 - c) odpadów i innych nieczystości porzuconych w bezpośrednim otoczeniu sprzętanych ciągów komunikacyjnych (papier, plastik, opakowania metalowe, itp.);
4. Wykonawca zobowiązany jest wykonać czynności, o których mowa w ust. 2 lit. a-d) w czasie nie dłuższym niż 4 (cztery) godziny od ustania opadów śniegu. W przypadku wystąpienia obfitych lub długotrwałych opadów śniegu Wykonawca jeszcze w trakcie ich trwania podejmie działania mające na celu zmniejszenie zalegającej warstwy do stanu umożliwiającego poruszanie się pojazdów i osób po obszarze podlegającym zimowemu utrzymaniu.

§ 2

Oświadczenia Wykonawcy

Wykonawca oświadcza, że:

1. posiada wszelkie niezbędne kwalifikacje i uprawnienia do wykonania Przedmiotu umowy, a także doświadczenie w tym zakresie nabyte w toku prowadzonej działalności zawodowej;
2. środki stosowane w celu i w związku z wykonywaniem Przedmiotu umowy (w tym piasek i pospółka) są zgodne z obowiązującymi przepisami prawa i stosownymi normami, w konsekwencji czego nie stanowią żadnego zagrożenia dla osób, mienia, wód i środowiska naturalnego, jak też nie wymagają oczyszczania ani utylizacji.

§ 3

Wynagrodzenie

1. Za wykonanie Przedmiotu umowy o którym mowa:
 - a) w § 1 ust. 2 lit. a-d) lub w § 1 ust. 3, w danym miesiącu kalendarzowym Wykonawca otrzyma wynagrodzenie w wysokości netto zł (słownie złotych: i/100) powiększone o podatek od towarów i usług naliczony według stawki zgodnej z obowiązującymi przepisami, która na dzień zawarcia umowy wynosi, co na dzień podpisania umowy daje łączną kwotę brutto zł (słownie złotych: i/100). Jeżeli Przedmiot umowy wskazany w § 1 ust. 2 lit. a-d) lub w § 1 ust. 3 realizowany będzie przez niepełny miesiąc kalendarzowy, Wykonawca otrzyma za ten czas wynagrodzenie dzienne w wysokości 1/30 (jednej trzydziestej) wynagrodzenia wskazanego w zdaniu poprzedzającym.
 - b) w § 1 ust. 2 lit. e) Wykonawca każdorazowo otrzyma wynagrodzenie w wysokości netto zł (słownie złotych: i/100) za załadunek, wywóz i utylizację 1 m³ (jednego metra sześciennego) śniegu powiększone o podatek od towarów i usług naliczony według stawki zgodnej z obowiązującymi przepisami, która na dzień zawarcia umowy wynosi, co na dzień podpisania umowy daje łączną kwotę brutto zł (słownie złotych: i/100).
2. Wynagrodzenie, o którym mowa w ust. 1, jest wynagrodzeniem ryczałtowym, co oznacza, że uwzględnia ono wszelkie koszty, które Wykonawca będzie musiał ponieść celem wykonania Przedmiotu umowy

WZÓR
Obszar nr 2

i w toku obowiązywania umowy nie będzie ono podlegało jakiejkolwiek zmianie.

3. Wynagrodzenie, o którym mowa w ust. 1, płatne będzie w terminie 14 (czternastu) dni od dnia doręczenia Zamawiającemu przez Wykonawcę prawidłowo wystawionej faktury VAT (wraz z kompletem wymaganych dokumentów). Płatność następować będzie na podany w fakturze rachunek bankowy, przy czym za termin zapłaty przyjmuje się dzień obciążenia rachunku Zamawiającego.
4. Wykonawca zobowiązany jest dołączyć do faktury VAT podpisany przez Zamawiającego protokół odbioru, o którym mowa odpowiednio w § 4 ust. 1 lit. a) oraz w § 4 ust. 1 lit. b), bez uwag i zastrzeżeń.
5. Zamawiający oświadcza, że posiada status dużego przedsiębiorcy w rozumieniu art. 4 pkt 6 ustawy z dnia 8 marca 2013 r. o przeciwdziałaniu nadmiernym opóźnieniom w transakcjach handlowych (tj. Dz.U. z 2021 poz. 424).

§ 4

Odbiór Przedmiotu umowy

1. Strony przystąpią do odbioru Przedmiotu umowy:
 - a) miesięcznego – w ostatnim dniu roboczym każdego miesiąca kalendarzowego;
 - b) końcowego – do 31 marca 2022 r. z zastrzeżeniem § 7 ust. 2.
2. Miejscem odbioru Przedmiotu umowy będzie siedziba Bałtyckiego Portu Nowych Technologii w Gdyni przy ul. Czechosłowackiej 3.
3. Po stwierdzeniu przez Zamawiającego prawidłowości wykonania Przedmiotu umowy Strony sporządzą w 2 (dwóch) egzemplarzach i podpiszą protokół odbioru – odpowiednio miesięczny lub końcowy.
4. Jeżeli w toku czynności odbiorowych zostaną stwierdzone wady, Zamawiający może odstąpić od dokonania odbioru Przedmiotu umowy i wyznaczyć Wykonawcy odpowiedni termin na ich usunięcie, nie dłuższy jednak niż 3 (trzy) dni kalendarzowe.

§ 5

Kary umowne

1. Zamawiającemu przysługuje prawo naliczenia następujących kar umownych:
 - a) Za zwłokę w wykonaniu Przedmiotu umowy w wysokości:
 - I. 0,2% wartości miesięcznego wynagrodzenia netto określonego w § 3 ust. 1 lit. a) za pierwsze dwie godziny opóźnienia (w przypadku terminów umownych liczonych w godzinach);
 - II. 0,5% wartości miesięcznego wynagrodzenia netto określonego w § 3 ust. 1 lit. a) za każdą kolejną godzinę opóźnienia po upływie dwóch pierwszych godzin opóźnienia (w przypadku terminów umownych liczonych w godzinach);
 - III. 0,5% wartości miesięcznego wynagrodzenia netto określonego w § 3 ust. 1 lit. a) za każdy dzień opóźnienia (w przypadku innych terminów umownych).
 - b) W wysokości 10% wartości miesięcznego wynagrodzenia brutto określonego w § 3 ust. 1 lit. a) w przypadku wypowiedzenia umowy przez Zamawiającego w trybie określonym w § 7 ust. 3.
2. Postanowienia ust. 1 nie wyłączają prawa Zamawiającego do dochodzenia od Wykonawcy odszkodowania na zasadach ogólnych, jeżeli wartość powstałej szkody przekroczy wysokość kar umownych.



§ 6 Odpowiedzialność

1. Wykonawca ponosi odpowiedzialność za szkodę wyrządzoną Zamawiającemu lub osobom trzecim w związku z wykonywaniem lub zaniechaniem wykonania Przedmiotu umowy, chyba że szkoda taka jest następstwem wyłącznej winy poszkodowanego lub wynikiem działania siły wyższej. Wykonawca odpowiada przy wykonywaniu niniejszej umowy solidarnie z osobami, którymi się posługuje, jak za swoje własne działania czy zaniechania, nawet jeżeli nie ponosi winy w wyborze.
2. W przypadku wyrządzenia przez Wykonawcę szkody w związku z wykonywaniem niniejszej Umowy, jest on zobowiązany do jej naprawienia na pierwsze wezwanie Zamawiającego w terminie w nim wskazanym. Jeżeli Wykonawca nie naprawi szkody mimo wezwania, Zamawiający uprawniony będzie do jej naprawienia na koszt i ryzyko Wykonawcy bez konieczności uzyskiwania w tym przedmiocie odrębnego upoważnienia Sądu.
3. W przypadku niewykonania lub nienależytego wykonywania niniejszej Umowy przez Wykonawcę, Zamawiający uprawniony jest do powierzenia całości lub części prac osobom trzecim na koszt i ryzyko Wykonawcy, bez konieczności uzyskiwania odrębnego upoważnienia Sądu, co nie zwalnia Wykonawcy z obowiązku zapłaty kar umownych przewidzianych w niniejszej Umowie.
4. Wykonawca zobowiązany jest do ubezpieczenia się od odpowiedzialności cywilnej z tytułu prowadzonej działalności, przez cały okres wykonywania Umowy, na kwotę nie mniejszą niż **100.000,00 zł** (słownie: sto tysięcy złotych 00/100). Zweryfikowana i zaakceptowana przez Zamawiającego polisa stanowi **Załącznik nr 5 do Umowy**.

§ 7 Czas obowiązywania umowy i jej rozwiązanie

1. Umowa zostaje zawarta na czas określony od dnia 15.12.2021 r. do dnia 31.03.2022 r.
2. Na wypadek przedłużenia się sezonu zimowego Wykonawca deklaruje gotowość świadczenia Usługi również w terminie od dnia 01.04.2022 r. do dnia 15.04.2022 r. Do przedłużenia czasu obowiązywania umowy na wskazany w zdaniu poprzedzającym okres wystarczające jest złożenie Wykonawcy przez Zamawiającego jednostronnego pisemnego oświadczenia najpóźniej do dnia 30.03.2022 r. i nie wymaga zawarcia aneksu do umowy. Termin wskazany w ust. 1 ulega w takim przypadku wydłużeniu do dnia 15.04.2022 r., natomiast pozostałe postanowienia umowy nie ulegają zmianie.
3. Zamawiający może wypowiedzieć umowę ze skutkiem natychmiastowym w przypadku bezskutecznego upływu dodatkowego terminu na wykonanie lub należyte wykonanie Przedmiotu umowy wyznaczonego Wykonawcy przez Zamawiającego.

§ 8 Ochrona danych osobowych

W związku z rozpoczęciem stosowania rozporządzenia Parlamentu Europejskiego i Rady (UE) 2016/679 z dnia 27 kwietnia 2016 r. w sprawie ochrony osób fizycznych w związku z przetwarzaniem danych osobowych i w sprawie swobodnego przepływu takich danych oraz uchylenia dyrektywy 95/46/WE (Dz. Urz. UE L 119/1 z 04.05.2016), Strony postanowiły, co następuje:

1. Wykonawca oświadcza, że poinformował pisemnie każdą osobę, której dane osobowe zostały wpisane w treści umowy, jako dane osoby reprezentującej Wykonawcę lub jako dane osoby działającej lub współdziałającej w imieniu przy wykonywaniu umowy, w zakresie określonym w Załączniku nr 6 do niniejszej Umowy oraz zobowiązuje się, że w przypadku wyznaczenia lub wskazania do działania lub

WZÓR
Obszar nr 2

- współdziałania, w jakiegokolwiek formie lub zakresie, przy wykonywaniu niniejszej Umowy, osób innych niż wymienione w jej treści, najpóźniej wraz z przekazaniem Zamawiającemu danych osobowych tych osób, poinformuje pisemnie każdą z nich, w zakresie określonym w Załączniku nr 6 do niniejszej Umowy.
2. W przypadku, gdy niezbędnym będzie przekazanie przez Wykonawcę osobie, opisanej w ust.1 powyżej, innych informacji niż ujęte w Załączniku nr 6 do niniejszej Umowy, Strony sporządzą stosowny aneks do Umowy.
 3. Zamawiający oświadcza, że informacje określone w Załączniku nr 7 do niniejszej Umowy są zgodne z rzeczywistością w zakresie ochrony danych osobowych i zobowiązuje się do niezwłocznego informowania Wykonawcy w razie jakiegokolwiek zmiany w tym zakresie.
 4. Zamawiający oświadcza, że poinformował pisemnie każdą osobę, której dane osobowe zostały wpisane w treści Umowy, jako dane osoby reprezentującej Zamawiającego lub jako dane osoby działającej lub współdziałającej w imieniu Zamawiającego przy wykonywaniu Umowy, w zakresie określonym w Załączniku nr 7 do niniejszej Umowy oraz zobowiązuje się, iż w przypadku wyznaczenia lub wskazania do działania lub współdziałania, w jakiegokolwiek formie lub zakresie, przy wykonywaniu niniejszej Umowy, osób innych niż wymienione w jej treści, najpóźniej wraz z przekazaniem Wykonawcy danych osobowych tych osób, poinformuje pisemnie każdą z nich, w zakresie określonym w Załączniku nr 7 do niniejszej Umowy.
 5. W przypadku, gdy niezbędnym będzie przekazanie przez Zamawiającego osobie, opisanej w ust. 4 powyżej, innych informacji niż ujęte w Załączniku nr 7 do niniejszej Umowy, Strony sporządzą stosowny aneks do Umowy.

§ 9

Postanowienia dodatkowe i końcowe

1. Załączniki stanowią integralną część umowy.
2. Strony wyznaczają do wzajemnego kontaktu, nadzoru wykonywania oraz odbioru Przedmiotu umowy następujące osoby:
 - a) ze strony Wykonawcy – (tel.: oraz e-mail:);
 - b) ze strony Zamawiającego – Artur Żywuszko (tel.: 58 740-44-14, 601-085-000 oraz e-mail: a.zywuszko@strefa.gda.pl).
3. Strony zobowiązują się do niezwłocznego, pisemnego powiadomienia się o każdej zmianie istotnych danych na swój temat, w szczególności zaś nazwy lub formy organizacyjno-prawnej, siedziby lub adresu korespondencyjnego, jak też danych osób, o których mowa w ust. 1. W przypadku niezrealizowania wskazanego obowiązku aktualizacji adresu korespondencja wysłana pod ostatni wskazany przez Stronę adres uznawana będzie za skutecznie doręczoną, choćby doręczenie nastąpiło podmiotowi innemu niż adresat, natomiast korespondencja wysłana pod ostatni wskazany przez Stronę adres i zwrócona do nadawcy uważana będzie za doręczoną z upływem 2 (dwóch) tygodni od dnia pierwszego awizowania.
4. Każda zmiana umowy lub jej wypowiedzenie wymaga formy pisemnej pod rygorem nieważności.
5. W sprawach nieuregulowanych niniejszą umową zastosowanie znajdują przepisy powszechnie obowiązujące, w tym przepisy Kodeksu cywilnego.
6. Spory mogące powstać w związku z wykonywaniem umowy rozstrzygał będzie sąd powszechny właściwy miejscowo ze względu na siedzibę Zamawiającego.
7. Umowę sporządzono w 2 (dwóch) jednobrzmiących egzemplarzach, po 1 (jednym) dla każdej ze stron.

WZÓR
Obszar nr 2

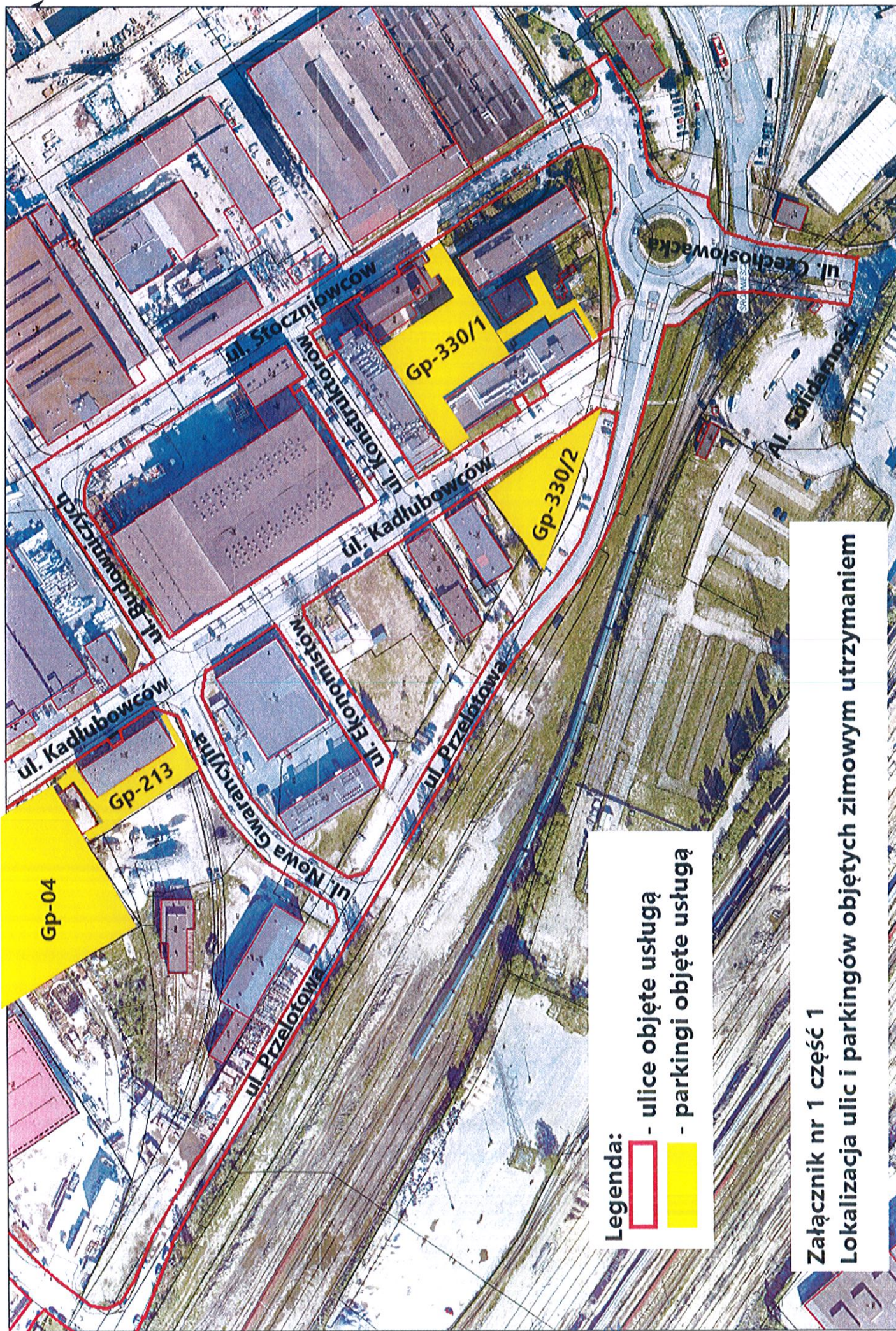
Załączniki do umowy:

- Załącznik nr 1 – część 1 - Lokalizacja ulic i parkingów objętych zimowym utrzymaniem,
- Załącznik nr 1 - część 2 - Lokalizacja ulic i parkingów objętych zimowym utrzymaniem,
- Załącznik nr 2 - Obowiązki Wykonawcy w zakresie BHP,
- Załącznik nr 3 - Instrukcja BHP dla Zleceniobiorców,
- Załącznik nr 4 - Wzór protokołu wykonania usługi,
- Załącznik nr 5 - Polisa Wykonawcy,
- Załącznik nr 6 - Zakres informacji przekazywanych przez Wykonawcę osobom działającym w jego imieniu,
- Załącznik nr 7 - Zakres informacji przekazywanych przez Zamawiającego osobom działającym w jego imieniu.

ZAMAWIAJĄCY

WYKONAWCA





Legenda:
- ulice objęte usługą
- parkingi objęte usługą

Załącznik nr 1 część 1
Lokalizacja ulic i parkingów objętych zimowym utrzymaniem

gr

Załącznik nr 1 część 2

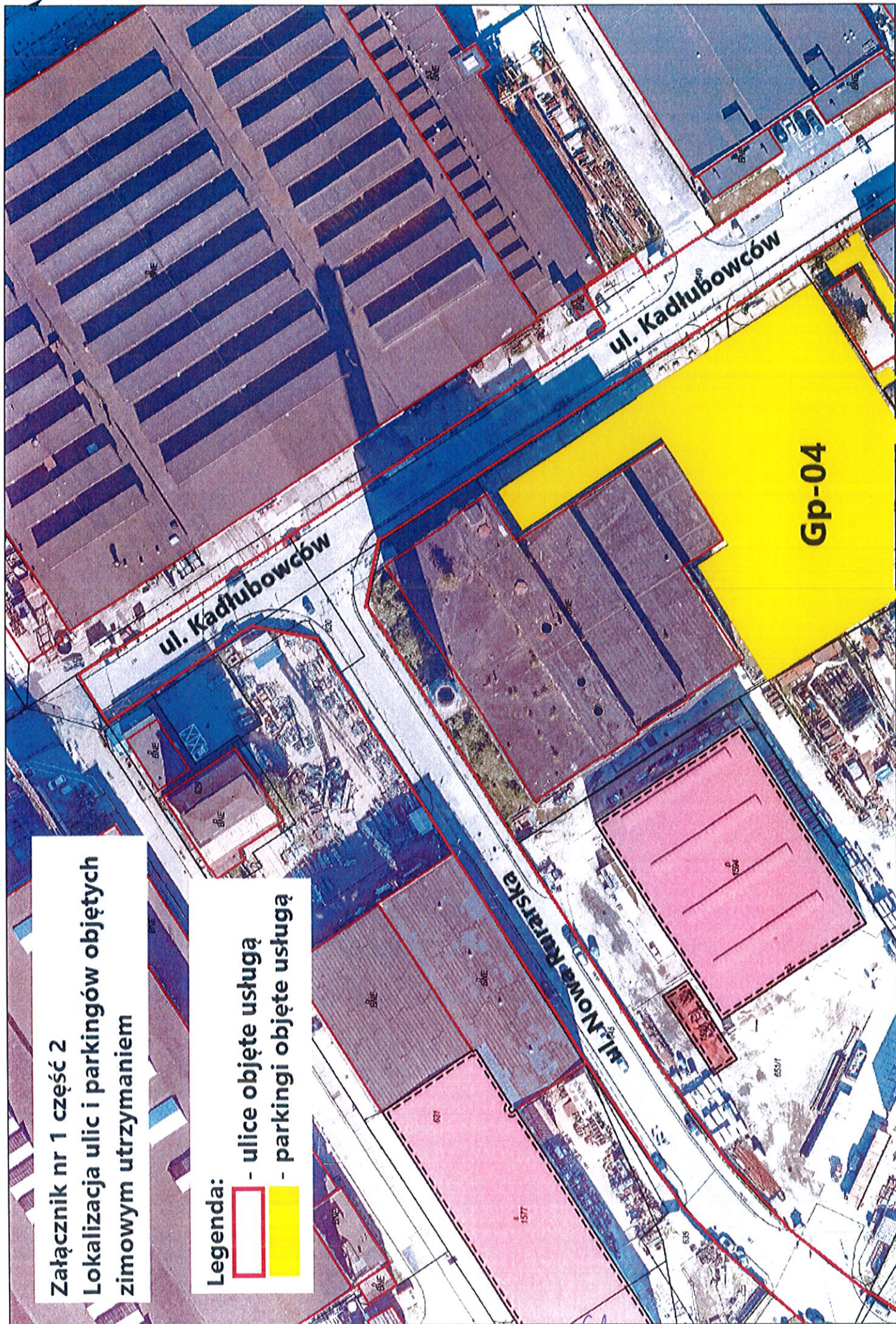
Lokalizacja ulic i parkingów objętych zimowym utrzymaniem

Legenda:



- ulice objęte usługą

- parkingi objęte usługą



Załącznik nr 2

do umowy

Załącznik do umowy nr z dnia
(lub Protokołu przekazania obiektu z dnia)
zawartej pomiędzy

**OBOWIĄZKI W ZAKRESIE BHP DOTYCZĄCE ZLECENIOBIORCY
- WYKONAWCY/ PODWYKONAWCY / DOSTAWCY, WYKONUJĄCEGO PRACĘ NA TERENIE
OBIEKTÓW POMORSKIEJ SPECJALNEJ STREFY EKONOMICZNEJ Sp. z o.o.
(dot. wszystkich Podstref oraz terenu i budynku siedziby PSSE zlokalizowanego w Sopocie przy ul.
Władysława IV 9)**

§1

W celu zapewnienia realizacji przedmiotu umowy/zlecenia **Zleceniobiorca/Wykonawca** zobowiązuje się do:

- zapewnienia swoim pracownikom wykonującym umowę bezpiecznych i higienicznych warunków pracy, w tym w szczególności dotyczące:
 - ✓ wyznaczenia osoby kierującej pracownikami w celu zapewnienia nadzoru i koordynacji prac wykonywanych przez podległych pracowników;
 - ✓ szkoleń i instruktaży w zakresie BHP i Ppoż.;
 - ✓ zapoznania swoich pracowników z instrukcjami bhp i ppoż, które prześle PSSE Sp. z o.o. oraz z instrukcjami stanowiskowymi BHP opracowanymi przez Zleceniobiorcę;
 - ✓ wykonywania prac szczególnie niebezpiecznych w asekuracji innej/ innych osób oraz zgodnie z opracowaną instrukcją;
 - ✓ przydzielenia odzieży i obuwia roboczego oraz środków ochrony indywidualnej;
 - ✓ udostępnienia pracownikom pomieszczeń higieniczno-sanitarnych i środków higieny osobistej;
 - ✓ zapobiegania wypadkom przy pracy oraz przekazania podstawowych informacji na temat zgłaszania wypadków przy pracy, a także w razie potrzeby udzielania pierwszej pomocy przedmedycznej;
 - ✓ przeprowadzenia oceny ryzyka zawodowego oraz poinformowania swoich pracowników o zagrożeniach wypadkowych oraz ryzyku zawodowym;
- zapewnienia wykonania przedmiotu umowy/zlecenia przez osoby posiadające odpowiednie kwalifikacje oraz umiejętności, a w przypadku gdy wymagają tego odrębne przepisy, również odpowiednie uprawnienia (elektryczne SEP, gazowe, operatora wózka widłowego, obsługi sprzętu budowlanego i inne),
- zapewnienia stosowania przez swoich pracowników urządzeń technicznych posiadających oceny zgodności (deklaracje zgodności) zgodnie z obowiązującymi przepisami,
- zapewnienia wykonywania umowy przez osoby posiadające odpowiednie dla wykonywania określonego rodzaju zadania/usługi profilaktyczne badania lekarskie wykonane przez lekarza medycyny pracy,
- zapewnienia przestrzegania przez swoich pracowników przepisów i zasad bezpieczeństwa i higieny pracy oraz przepisów w zakresie ochrony przeciwpożarowej,
- przestrzegania przepisów przeciwpożarowych podczas wykonywania prac pożarowo-niebezpiecznych (spawalniczych i innych),
- respektowania wskazań **Zleceniodawcy/Inwestora/Zamawiającego** co do sposobu wykonywania umowy/zlecenia, jak również jego uwag lub zmian, w tym zakresie podczas realizacji umowy/zlecenia.

§ 2

Zleceniobiorca/Wykonawca oświadcza, że posiada dokumenty potwierdzające posiadanie przez jego pracowników odpowiednich kwalifikacji i uprawnień do wykonywania robót objętych umową/zleceniem a także, że zapoznał swoich pracowników z zagrożeniami oraz z ryzykiem zawodowym związanym z wykonywaniem prac na terenie objętym umową/zleceniem.

§ 3

Zleceniobiorca/Wykonawca zobowiązuje się do organizowania, przygotowywania i prowadzenia prac, objętych niniejszą umową/zleceniem, uwzględniając zabezpieczenie pracowników przed wypadkami przy pracy, chorobami zawodowymi i innymi chorobami związanymi z warunkami środowiska pracy oraz stosowania nieuciążliwego dla otoczenia systemu dostaw i montażu.

W razie zaistnienia wypadku przy pracy Wykonawca sporządzi stosowną dokumentację wynikającą z przepisów prawa.

§ 4

W razie gdy jednocześnie w tym samym miejscu wykonują prace pracownicy Zleceniobiorcy/Wykonawcy oraz Podwykonawcy istnieje obowiązek współpracowania ze sobą w dziedzinie BHP.

§ 5

Zleceniobiorca/Wykonawca zobowiązany jest wyznaczyć i poinformować Podwykonawcę oraz Przedstawiciela Inwestora o wyznaczeniu **Przedstawiciela Zleceniobiorcy/Wykonawcy** tzw. **KOORDYNATORA BHP**.

..... tel.

(imię i nazwisko, stanowisko, funkcja)

jako osobę odpowiedzialną za koordynowanie spraw związanych z przestrzeganiem przepisów i zasad BHP podczas realizacji umowy.

§ 6

Artur Żywuszko

Zleceniodawca wyznacza **Przedstawiciela Inwestora**

(imię i nazwisko, stanowisko, funkcja)

Główny Specjalista ds. utrzymania majątku

601 085 000

....., tel.

do kontaktu ze Zleceniobiorcą.

§ 7

Wszystkie zmiany lub uzupełnienia do treści niniejszego dokumentu wymagają formy pisemnej, podpisanej przez przedstawicieli obu Stron

§ 8

Dokument sporządzono w dwóch jednobrzmiących egzemplarzach, po jednym dla każdej ze Stron.

Załącznik:

1. Instrukcja dotycząca bezpiecznego wykonywania przez Zleceniobiorców/Wykonawców usług/zadań/prac na obszarach zarządzanych przez Pomorską Specjalną Strefę Ekonomiczną sp. z o.o. z siedzibą w Sopocie.

Zleceniobiorca/Wykonawca
(czytelny podpis i data)

Zleceniodawca/Inwestor
(czytelny podpis i data)

Dane Zleceniobiorcy/Wykonawcy

.....
(nazwa firmy, pieczęćka)



Polska
Strefa Inwestycji



POMORSKA
SPECJALNA STREFA
EKONOMICZNA

ZARZĄDZANIE BEZPIECZEŃSTWEM I HIGIENĄ PRACY

**Spółka z ograniczoną
odpowiedzialnością
POMORSKA
SPECJALNA STREFA
EKONOMICZNA
z siedzibą w Sopocie**

»INSTRUKCJA dotycząca bezpiecznego wykonywania przez Zleceniobiorców/Wykonawców usług/zadań/prac na obszarach zarządzanych przez Pomorską Specjalną Strefę Ekonomiczną sp. z o.o. z siedzibą w Sopocie«

Wydanie - 3

Data pierwszego
wydania:
27.11.2007 r.

Aktualizacja dnia

06.10.2020

1.	<p>Przedmiot i cel Przedmiotem instrukcji jest określenie rozwiązań organizacyjnych w zakresie bezpieczeństwa i higieny pracy w odniesieniu do Zleceniobiorców/Wykonawców realizujących usługi/zadania/prace na obszarach zarządzanych przez Pomorską Specjalną Strefę Ekonomiczną spółka z ograniczoną odpowiedzialnością z siedzibą w Sopocie.</p>
2.	<p>Dokumenty związane</p> <ul style="list-style-type: none"> • »Instrukcja zgłaszania wypadków przy pracy i innych zdarzeń wypadkowych oraz postępowania powypadkowego w Pomorskiej Specjalnej Strefie Ekonomicznej sp. z o.o. z siedzibą w Sopocie«. • »Instrukcja Bezpieczeństwa Pożarowego w PSSE Sp. z o.o. • »Instrukcja BHP wykonywania prac na wysokości (dachy, rusztowania, konstrukcje stałe) wraz z wykazem prac szczególnie niebezpiecznych w PSSE sp. z o.o. «.
3.	<p>Obszar stosowania - »Instrukcja ...« obowiązuje wszystkich pracowników Spółki pod firmą Pomorska Specjalna Strefa Ekonomiczna sp. z o.o. z siedzibą w Sopocie, a także Zleceniobiorców/Wykonawców realizujących usługi/zadania/prace na obszarach zarządzanych przez Pomorską Specjalną Strefę Ekonomiczną sp. z o.o. z siedzibą w Sopocie.</p>
4.	<p>Terminologia</p> <ul style="list-style-type: none"> • Zleceniobiorca/Wykonawca – osoba fizyczna, osoba prawna, jednostka organizacyjna nieposiadająca osobowości prawnej, wykonująca usługi/zadania/prace na terenach zarządzanych przez Pomorską Specjalną Strefę Ekonomiczną sp. z o.o. w Sopocie, zgodnie z postanowieniami zawartej umowy; • Inwestor – Pomorska Specjalna Strefa Ekonomiczna spółka z ograniczoną odpowiedzialnością z siedzibą w Sopocie; • Przedstawiciel Zleceniobiorcy/Wykonawcy (Koordynator BHP) – osoba wyznaczona przez Zleceniobiorcę/Wykonawcę do nadzorowania i koordynowania prac w zakresie bezpieczeństwa i higieny pracy podczas wykonywania usługi/zadania/prac na terenach zarządzanych przez Inwestora zgodnie z postanowieniami zawartej Umowy, posiadająca doświadczenie i wiedzę w zakresie wykonywania usługi/zadania/prac oraz znajomość zagadnień bezpieczeństwa i higieny pracy;

Ch

	<ul style="list-style-type: none"> • Przedstawiciel Inwestora - osoba upoważniona przez Inwestora do kontaktów w zakresie bezpieczeństwa i higieny pracy ze Zleceniobiorcą/Wykonawcą lub Przedstawicielem Zleceniobiorcy/Wykonawcy; • Pracownik – osoba fizyczna zatrudniona na podstawie umowy o pracę lub wykonująca pracę na innej podstawie niż stosunek pracy.
5.	<p><u>Tryb postępowania</u></p> <p>Niniejsza Instrukcja określa zasady bezpiecznego wykonywania usług/zadań/prac przez Zleceniobiorców/Wykonawców i ich pracowników na obszarach zarządzanych przez Inwestora.</p> <p>Do podstawowych obowiązków Zleceniobiorcy/Wykonawcy należy:</p> <ol style="list-style-type: none"> 1. Wykonanie usług/zadań/prac zgodnie z warunkami ustalonymi w zawartej z Inwestorem umowie, a także: <ul style="list-style-type: none"> • przestrzeganie wymagań niniejszej Instrukcji, • bieżąca kontrola prawidłowości wprowadzania rozwiązań związanych z zapewnieniem bezpieczeństwa wykonywania usług/zadań/prac; • dbałość o przestrzeganie aktualnie obowiązujących przepisów w zakresie BHP i PPOŻ. 2. Opracowanie, w sytuacji, kiedy wymagają tego przepisy prawa, projektu organizacji robót budowlano- montażowych z uwzględnieniem budowy nowych i / lub rozbiórki istniejących obiektów i przedłożenie go do zatwierdzenia przez Inwestora. 3. Opracowanie i przedłożenie planu bezpieczeństwa i ochrony zdrowia BIOZ – jeżeli jest wymagany przepisami prawa. 4. Opracowanie oceny ryzyka zawodowego wraz z programem działań zapobiegawczych eliminujących lub redukujących ryzyko dla prac wykonywanych przez podległych pracowników. Zleceniobiorca/Wykonawca zapozna pracowników z zagrożeniami związanymi z wykonywaniem przez nich usług/zadań/prac zgodnie z umową. 5. Opracowanie i zapoznanie podległych pracowników z instrukcjami BHP wykonywania usług/zadań/prac szczególnie niebezpiecznych. 6. Zapewnienie zatrudnienia personelu o kwalifikacjach i uprawnieniach niezbędnych do wykonywania usług/zadań/prac objętych zawartą z Inwestorem umową oraz przeszkolenie pracowników w zakresie BHP i PPOŻ. zgodnie z ogólnie obowiązującymi przepisami prawa. 7. Zapewnienie powierzenia realizowania umowy zawartej z Inwestorem przez osoby, posiadające odpowiednie dla wykonywania określonego rodzaju usług/zadań/prac, profilaktyczne badania lekarskie wykonane przez lekarza medycyny pracy. 8. Przechowywanie dokumentów potwierdzających legitymowanie się przez jego pracowników odpowiednimi kwalifikacjami i uprawnieniami, a także aktualnymi badaniami lekarskimi stwierdzającymi brak przeciwwskazań do wykonywania usług/zadań/prac objętych umową. 9. Zapewnienie wyposażenia swojego personelu w środki ochrony indywidualnej zgodnie z obowiązującymi w tym zakresie przepisami prawa, a także w odzież i obuwie ochronne. <p>Ponadto:</p> <ol style="list-style-type: none"> 10. Urządzenia, rusztowania, drabiny, itp. stosowane przez Zleceniobiorcę/Wykonawcę będą posiadać oceny zgodności (atesty) zgodnie z obowiązującymi w tym zakresie przepisami prawa w odniesieniu do BHP. 11. Stosowane substancje i mieszaniny chemiczne stwarzające zagrożenia przechowywane będą w miejscach oznakowanych znakami bezpieczeństwa i zabezpieczone przed dostępem przypadkowych osób. 12. Zleceniobiorca/Wykonawca w razie potrzeby dostarcza wszelkie niezbędne ogrodzenia

i oznaczenia ostrzegawcze w miejscach, w których wykonanie są przez niego usługi/zadania/prace objęte zawartą z Inwestorem umową.

13. Zleceniobiorca/Wykonawca zobowiązuje się do organizowania, przygotowywania i wykonywania usług/zadań/prac objętych umową zawartą z Inwestorem, uwzględniając zabezpieczenie pracowników przed wypadkami przy pracy, chorobami zawodowymi i innymi chorobami związanymi z warunkami środowiska pracy.
14. Zleceniodawca/Wykonawca przed rozpoczęciem wykonywania usług/zadań/prac wyznacza Przedstawiciela Zleceniobiorcy/Wykonawcy, który będzie odpowiedzialny za koordynowanie spraw związanych z BHP podczas realizacji umowy zawartej z Inwestorem. Przedstawicielem Zleceniobiorcy/Wykonawcy może być kierownik budowy lub inna wskazana przez niego osoba, posiadająca doświadczenie i wiedzę w zakresie wykonywania usług/zadań/prac oraz znajomość zagadnień bezpieczeństwa i higieny pracy.
15. Przedstawiciel Zleceniobiorcy/Wykonawcy ustala z Przedstawicielem Inwestora zasady komunikowania się i współpracy. Przedstawicielem Inwestora może być dyrektor lub jego zastępca, kierownik komórki organizacyjnej lub inna osoba wskazana każdorazowo w umowie zawartej z Inwestorem.
16. Przedstawiciel Zleceniobiorcy/Wykonawcy, z którym Inwestor zawarł umowę na wykonanie określonych w niej usług/zadań/prac koordynuje czynności związane z przestrzeganiem przepisów prawa w zakresie BHP o PPOŻ, w odniesieniu do innych Zleceniobiorców/Wykonawców i ich podwykonawców wykonujących usługi/zadania/prace na tym samym obszarze zarządzanym przez Inwestora.

Odpowiedzialność Zleceniobiorcy/Wykonawcy w czasie wykonywania usług/zadań/prac na rzecz Inwestora:

1. Obowiązkiem Zleceniobiorcy/Wykonawcy jest zapewnienie pracownikom wykonywania usług/zadań/prac zgodnie z obowiązującymi przepisami prawa w zakresie bezpieczeństwa i higieny pracy oraz ochrony przeciwpożarowej.
2. Obowiązki w zakresie BHP, wynikające z niniejszej Instrukcji, obciążają Zleceniobiorcę/Wykonawcę również w stosunku do pracowników jego podwykonawców wykonujących usługi/zadania/prace na terenie objętym umową zawartą z Inwestorem.
3. Przedstawiciel Zleceniobiorcy/Wykonawcy nadzoruje prace swoich pracowników w zakresie bezpieczeństwa i higieny pracy i ponosi pełną odpowiedzialność za ich bezpieczną pracę.
4. Zleceniobiorca/Wykonawca ma obowiązek na bieżąco monitorować i usuwać wszelkie nieprawidłowości w wypełnianiu przepisów prawa z zakresu BHP.
5. Zleceniobiorca/Wykonawca ma obowiązek zgłosić każdy wypadek przy pracy lub zdarzenie potencjalnie wypadkowe, które wystąpiły w trakcie realizacji umowy Przedstawicielowi Inwestora.
6. W razie wypadku, w którym pracownik Zleceniobiorcy/Wykonawcy zostanie poszkodowany, ustalenia okoliczności i przyczyny wypadku dokonuje zespół powypadkowy Zleceniobiorcy/Wykonawcy w obecności przedstawiciela Inwestora.
7. Inwestor nie ponosi odpowiedzialności z tytułu nieprzestrzegania przez Zleceniobiorcę/Wykonawcę, jego podwykonawców lub pracowników przepisów prawa w zakresie BHP i PPOŻ.
8. Inwestor może dokonywać okresowych kontroli działań Zleceniobiorców/Wykonawców i ich pracowników w zakresie przestrzegania przez nich przepisów prawa dotyczących BHP.

Czynności Zleceniobiorcy/Wykonawcy po zakończeniu realizacji usług/zadań/prac na rzecz Inwestora.

Wykonawca ma obowiązek uporządkować i zabezpieczyć teren, maszyny i urządzenia pod koniec każdego dnia roboczego zgodnie z obowiązującymi w tym zakresie przepisami prawa.

Czynności zabronione

	<ol style="list-style-type: none"> 1. Zabrania się palenia tytoniu w miejscach innych niż wyznaczone i oznakowane stosownymi znakami informacyjnymi. 2. Zabrania się wnoszenia i spożywania na obszary zarządzane przez Inwestora jakichkolwiek napojów alkoholowych oraz substancji psychoaktywnych. 3. Zabrania się: <ol style="list-style-type: none"> 1) składowania materiałów, narzędzi, itp. na drogach ewakuacyjnych, 2) uniemożliwiania lub ograniczania dostępu do urządzeń: <ul style="list-style-type: none"> • przeciwpożarowych, • wyjść ewakuacyjnych, • wyłączników oraz tablic rozdzielczych energii elektrycznej.
6.	<p>Inwestor wyznacza Przedstawiciela Inwestora w osobie:</p> <p>- imię i nazwisko: _____</p> <p>- stanowisko/funkcja: _____</p> <p>- numer telefonu: _____</p> <p>- adres e-mail: _____</p> <p>do kontaktu z Przedstawicielem Wykonawcy w dziedzinie Bezpieczeństwa i Higieny Pracy.</p> <p>Przedstawiciel Inwestora zobowiązany jest do przekazania i zapoznania Przedstawiciela Zleceniobiorcy/Wykonawcy z treścią »Instrukcji dotyczącej bezpiecznego wykonywania przez Zleceniobiorców/Wykonawców usług/zadań/prac na obszarach zarządzanych przez Pomorską Specjalną Strefę Ekonomiczną spółka z ograniczoną odpowiedzialnością z siedzibą w Sopocie«.</p> <p><u>Postanowienia końcowe</u></p> <ul style="list-style-type: none"> • Szczegółowe OBOWIĄZKI W ZAKRESIE BHP DOTYCZĄCE ZLECENIOBIORCY/ WYKONAWCY WYKONUJĄCEGO PRACĘ NA TERENIE OBIEKTÓW PSSE Sp. z o.o. umieszczone zostały w ZAŁĄCZNIKU do umowy lub PROTOKOŁU przekazania obiektu. • Ogólne informacje o zagrożeniach wypadkowych występujących na terenie zarządzanym przez PSSE sp. z o.o oraz środki ochronne opisane zostały w poniższej TABELI.

Potwierdzenie **Przedstawiciela Zleceniobiorcy/Wykonawcy** o zapoznaniu się z niniejszą INSTRUKCJĄ

PREZES ZARZĄDU

06.10.2021

.....
Data, imię i nazwisko, stanowisko, nr telefonu

Przemysław Sztandera

o o

**OGÓLNE INFORMACJE O ZAGROŻENIACH WYPADKOWYCH WYSTĘPUJĄCYCH NA TERENACH
ZARZĄDZANYM PRZEZ PSSE sp. z o.o.**

L.p.	ZAGROŻENIE	ŚRODKI OCHRONNE	MOŻLIWE SKUTKI ZAGROŻENIA
1.	Porażenie prądem elektrycznym napięciem wyższym od bezpiecznego	Ochrona przed dotykiem bezpośrednim i pośrednim, pomiary i badania ochrony przeciwporażeniowej, sprzęt i narzędzia elektroizolacyjne, organizacja pracy na polecenie pisemne przy pracach szczególnie niebezpiecznych	Śmierć, oparzenie łukiem elektrycznym, urazy ciała
2.	Upadek z wysokości, upadek na niższy poziom	Balustrady, poręcze, obręcze ochronne, sprzęt zabezpieczający przed upadkiem z wysokości, kask ochronny, zadaszenie przejść, siatki ochronne na rusztowaniach, wygradzenie terenu, znaki bezpieczeństwa	Ciężkie urazy ciała, złamania, zwichnięcia
3.	Wpadnięcie do niezabezpieczonych zagłębień, studzienek, kanałów technologicznych itp.	Przykrycie miejsc niebezpiecznych, wygradzenie terenu, oznakowanie, okresowe przeglądy terenu	Zwichnięcia, złamania, stłuczenia
4.	Wpadnięcie do wykopu, rowu	Wygradzenie terenu, oznakowanie, właściwe zabezpieczenie	Zwichnięcia, złamania, stłuczenia
5.	Uderzenie spadającym elementem (prace na drabinach, rusztowaniach, na dachu, w pobliżu suwnic, żurawi i inne)	Prawidłowa organizacja prac, zabezpieczenie, ogrodzenie i oznakowanie miejsc szczególnie niebezpiecznych, zachowanie ostrożności	Ciężkie urazy ciała
6.	Poruszające, przemieszczające się maszyny, pojazdy	Okresowe przeglądy i badania techniczne. Przestrzeganie przepisów ruchu wewnątrzzakładowego oraz drogowego, właściwe oznakowanie dróg, przejść, wygradzenie miejsc prowadzonych robót	Potłuczenie, złamanie, kalectwo, śmierć
7.	Wypadek komunikacyjny	Właściwy stan techniczny pojazdów, przestrzeganie przepisów ruchu drogowego	Potłuczenie, złamanie, kalectwo, śmierć
8.	Odpryski, wióry metalowe i inne	Stosowanie środków ochrony indywidualnej – okulary ochronne, osłony, rękawice	Urazy oczu lub twarzy
9.	Zalegające drobiny pyłu przemysłowego	Stosowanie środków ochrony indywidualnej - okulary ochronne, ład i porządek, zachowanie ostrożności	Zaproszenie oka
10.	Substancje i mieszaniny chemiczne niebezpieczne	Przestrzeganie zasad określonych przez producenta w kartach charakterystyki, stosowanie środków ochrony indywidualnej twarzy, dróg oddechowych, rąk, oczu, szczególna uwaga pracownika	Uczulenia, rany, oparzenia
11.	Opary i gazy szkodliwe dla zdrowia występujące w studzienkach kanalizacyjnych, przepompowniach, w kanałach i innych obiektach zamkniętych. Niedobór tlenu w środowisku pracy.	Stosowanie środków ochrony indywidualnej (półmaska oraz okulary ochronne lub maska pełnotwarzowa, pochłaniacz gazów szkodliwych, kask ochronny). Wentylacja oraz pomiary zawartości gazów szkodliwych oraz zawartości tlenu w środowisku pracy przy użyciu detektora gazów. Asekuracja drugiego pracownika.	Ciężkie uszkodzenie ciała, śmierć
12.	Utonięcie	Przestrzeganie zasad bezpiecznej pracy, kamizelki ratunkowe, asekuracja, atestowany sprzęt wodny	Ciężkie uszkodzenie ciała, śmierć
13.	Obciążenie fizyczne dynamiczne i statyczne	Przestrzeganie dopuszczalnych norm dźwigania ręcznego, przerwy w pracy, dobra organizacja pracy, stosowanie urządzeń pomocniczych.	Zmęczenie, urazy ciała
14.	Inne zagrożenia wynikające z rodzaju wykonywanych usług/ prac/ zadań.	Środki ochrony dostosowane do rodzaju wykonywanych usług/ prac/ zadań.	

Załącznik nr 4 do Umowy/

PROTOKÓŁ kontroli wykonania usługi

sporządzony dnia

Strona wykonująca:
(Nazwa firmy)

reprezentowana przez:

1.
2.

Strona odbierająca: **Pomorska Specjalna Strefa Ekonomiczna sp. z o.o.**,
(Nazwa firmy)

ul. Władysława IV 9, 81-703 Sopot

reprezentowana przez:

1.
2.

Strony jw. na podstawie

Umowy nr PSSE/ z dnia

dokonyują kontroli realizacji usługi za okres **od** **do** w zakresie*:

1. mechanicznego odśnieżanie jezdni z posypywaniem piaskiem i solą;
2. mechanicznego odśnieżanie chodników z ręcznym doczyszczaniem i posypywaniem piaskiem i solą;
3. mechanicznego odśnieżanie miejsc postojowych z posypywaniem piaskiem i solą;
4. pozimowego oczyszczania nawierzchni dróg, chodników i miejsc postojowych, a następnie wywiezienie i utylizację piachu oraz nieczystości;
5. wykonywania usługi zastępczej polegającej na usuwaniu:
 - a) piachu oraz innych nieczystości z ulic i chodników;
 - b) piachu i innych nieczystości z ulicznych rynienek przykrawężnikowych kanalizacji deszczowej oraz kratek kanalizacji deszczowej;
 - c) odpadów i innych nieczystości porzuconych w bezpośrednim otoczeniu sprzątanym ciągów komunikacyjnych;

Uwagi*:

W okresie realizacji usługi **występowały/nie występowały** opady śniegu, **istniała/nie istniała konieczność**

posypywania nawierzchni piachem i solą. Wykonawca **realizował/nie realizował** usługę zastępczą. Usługa

była/nie była realizowana w zakresie zgodnym z zapisami umowy. Usługa była/nie była realizowana w terminie.

.....
.....
.....

Podpisy strony przekazującej:

1.

2.

Podpisy strony kontrolującej:

1.

2.

* Niepotrzebne skreślić



Załącznik nr 5 do Zaproszenia

Załącznik nr 6 do Umowy PSSE/.....

ZAKRES INFORMACJI PRZEKAZYWANYCH PRZEZ WYKONAWCĘ
OSOBOM DZIAŁAJĄCYM W JEGO IMIENIU

1. Kategorie danych osobowych, które zostały zawarte w treści umowy albo przekazane Zamawiającemu na jego podstawie, w ramach aktualizacji (tj. zmiany lub uzupełnienia) danych zawartych w treści umowy, są następujące: imię, nazwisko, stanowisko służbowe.
2. Administratorem danych osobowych jest Pomorska Specjalna Strefa Ekonomiczna sp. z o.o. z siedzibą w Sopocie (81-703), przy ul. Władysława IV 9, wpisana do rejestru przedsiębiorców przez Sąd Rejonowy Gdańsk-Północ w Gdańsku, VIII Wydział Gospodarczy Krajowego Rejestru Sądowego pod nr KRS 0000033744, NIP 5880019192, REGON 190315182, kapitał zakładowy 376.603.000,00 zł dalej „Administrator”.
3. Administrator powołał Inspektora Ochrony Danych, w celu kontaktu należy zwracać się na adres p.okoniewski@opkconsulting.pl.
4. Celem przetwarzania danych osobowych jest przygotowanie, zawarcie oraz wykonanie umowy przez strony.
5. Podstawą prawną przetwarzania danych osobowych jest art. 6 ust. 1 lit. b) i f) Rozporządzenia Parlamentu Europejskiego i Rady (UE) 2016/679 z dnia 27 kwietnia 2016 r. w sprawie ochrony osób fizycznych w związku z przetwarzaniem danych osobowych i w sprawie swobodnego przepływu takich danych oraz uchylenia dyrektywy 95/46/WE (ogólne rozporządzenie o ochronie danych), zwanego dalej: „RODO”, tj. (punkt b) przetwarzanie jest niezbędne do wykonania umowy, której stroną jest osoba, której dane dotyczą, lub do podjęcia działań na żądanie osoby, której dane dotyczą, przed zawarciem umowy, (punkt f) prawnie uzasadniony interes Wykonawcy polegający na właściwej realizacji zawartej z Zamawiającym umowy.
6. Kategorie danych, określone w ust. 1, dotyczą wyłącznie osób, których dane zawarte są w treści umowy lub zostaną przekazane Zamawiającemu w ramach aktualizacji (tj. zmiany lub uzupełnienia) tych danych.
7. Dane osobowe będą przechowywane przez Zamawiającego przez okres 5 lat począwszy od następnego roku po zakończeniu umowy.
8. Dane osobowe mogą być przekazywane podmiotom, z pomocą których Administrator realizuje cele np. podmiotom utrzymującym infrastrukturę IT, podmiotom świadczącym usługi doradcze, prawnicze oraz gdy dzieje się to na podstawie przepisów prawa (przykładowo: na żądanie uprawnionych, na podstawie ustawy, organów państwa, na potrzeby prowadzonych przez nie postępowań lub działań związanych z bezpieczeństwem lub obronnością, dla określonych prawem zadań realizowanych dla dobra publicznego)..
9. Dane osobowe nie będą przekazywane do państwa trzeciego(lub organizacji międzynarodowej).
10. Osobom, których dane osobowe zostały udostępnione Zamawiającemu, przysługuje prawo żądania od Zamawiającego, jako ich administratora, dostępu do danych osobowych, sprostowania, usunięcia lub ograniczenia przetwarzania, a także prawo do przenoszenia danych, prawo wniesienia sprzeciwu wobec przetwarzania oraz możliwość wniesienia skargi do organu nadzorczego: Prezes Urzędu Ochrony Danych Osobowych, ul. Stawki 2, 00-193 Warszawa.
11. Przetwarzane dane osobowe nie będą wykorzystywane przez Zamawiającego do podejmowania zautomatyzowanych decyzji w indywidualnych przypadkach, w tym do profilowania.

Załącznik nr 7
do Umowy PSSE/.....

ZAKRES INFORMACJI PRZEKAZYWANYCH PRZEZ ZAMAWIAJĄCEGO
OSOBOM DZIAŁAJĄCYM W JEGO IMIENIU

1. Kategorie danych osobowych, które zostały zawarte w treści umowy albo przekazane Wykonawcy na jej podstawie, w ramach aktualizacji (tj. zmiany lub uzupełnienia) danych zawartych w treści umowy, są następujące: imię, nazwisko, stanowisko służbowe.
2. Z chwilą udostępnienia Wykonawcy danych osobowych Administratorem Danych staje się
3. Inspektorem Ochrony Danych u Wykonawcy jest (*należy wskazać imię i nazwisko*), a w celu kontaktu należy zwracać się na adres / adres poczty elektronicznej: / numer telefonu
4. Celem udostępnienia Wykonawcy danych osobowych jest: ustalenie uprawnień i zobowiązań stron, poprzez zawarcie umowy oraz wykonanie umowy przez strony.
5. Podstawą prawną przetwarzania danych osobowych jest art. 6 ust. 1 lit. b) i f) Rozporządzenia Parlamentu Europejskiego i Rady (UE) 2016/679 z dnia 27 kwietnia 2016 r. w sprawie ochrony osób fizycznych w związku z przetwarzaniem danych osobowych i w sprawie swobodnego przepływu takich danych oraz uchylenia dyrektywy 95/46/WE (ogólne rozporządzenie o ochronie danych), zwanego dalej: „RODO”, tj. (punkt b) przetwarzanie jest niezbędne do wykonania umowy, której stroną jest osoba, której dane dotyczą, lub do podjęcia działań na żądanie osoby, której dane dotyczą, przed zawarciem umowy, (punkt f) prawnie uzasadniony interes Wykonawcy polegający na właściwej realizacji zawartej z Zamawiającym umowy.
6. Kategorie danych, określone w ust. 1, dotyczą wyłącznie osób, których dane zawarte są w treści umowy lub zostaną przekazane Wykonawcy w ramach aktualizacji (tj. zmiany lub uzupełnienia) tych danych.
7. Dane osobowe będą przechowywane przez Wykonawcę przez okres 5 lat począwszy od następnego roku po wykonaniu umowy.
8. Dane osobowe nie będą udostępniane innym niż Wykonawca odbiorcom danych lub kategoriom odbiorców danych, poza przypadkami ich udostępnienia organom administracji publicznej lub innym organom państwowym w związku z określonym postępowaniem.
9. Dane osobowe nie będą przekazywane do innego państwa trzeciego lub do organizacji międzynarodowej.
10. Osobom, których dane osobowe zostały udostępnione Wykonawcy, przysługuje prawo żądania od Wykonawcy, jako ich administratora, dostępu do danych osobowych, sprostowania, usunięcia lub ograniczenia przetwarzania, a także prawo do przenoszenia danych, prawo wniesienia sprzeciwu wobec przetwarzania oraz możliwość wniesienia skargi do organu nadzorczego: Prezes Urzędu Ochrony Danych Osobowych, ul. Stawki 2, 00-193 Warszawa.
11. Przetwarzane dane osobowe nie będą wykorzystywane przez Wykonawcę do podejmowania zautomatyzowanych decyzji w indywidualnych przypadkach, w tym do profilowania