

Załącznik nr 1

do Zaprośzenia DOT-ZOB.260.9.1.KB.2021

(WZÓR UMOWY)

UMOWA NR PSSE/.....

zawarta w dniur. pomiędzy:

Pomorską Specjalną Strefą Ekonomiczną Spółka z ograniczoną odpowiedzialnością z siedzibą w Gdańsku (80-172), przy ul. Trzy Lipy 3, wpisaną do rejestru przedsiębiorców przez Sąd Rejonowy Gdańsk-Północ w Gdańsku, VIII Wydział Gospodarczy Krajowego Rejestru Sądowego pod numerem KRS 0000033744, NIP 5880019192, REGON 190315182, kapitał zakładowy 376 603 000,00 zł w całości wpłacony reprezentowaną przez:

1.

zwaną w dalszej części umowy „Zamawiającym”,

a

.....
.....
.....

zwanym dalej **Wykonawcą**,

o następującej treści:

§ 1

1. Przedmiotem umowy jest modernizacja systemu monitoringu w budynku A Gdańskiego Parku Naukowo-Technologicznego zlokalizowanego przy ul. Trzy Lipy 3 w Gdańsku zgodnie ze szczegółowym opisem przedmiotu zamówienia stanowiącym załącznik nr 1 do niniejszej umowy oraz ofertą Wykonawcy z dnia stanowiącą załącznik nr 2 do niniejszej umowy.
2. Sprzęt dostarczony przez Wykonawcę musi być fabrycznie nowy, nieużywany, wolny od wad prawnych i fizycznych, nadający się do użytku zgodnie z przeznaczeniem, o udokumentowanym pochodzeniu, z gwarancją.
3. Przedmiot umowy musi spełniać wszystkie wymagania, normy dotyczące bezpieczeństwa oraz zużycia energii wymagane obowiązującymi przepisami prawa oraz posiadać deklarację zgodności uwidocznioną oznaczeniem znakiem CE (zgodny z dyrektywami Unii Europejskiej).

§ 2

Przedmiot umowy zostanie wykonany w terminie 8 tygodni od dnia podpisania umowy.

§ 3

1. W ramach wynagrodzenia umownego Wykonawca zobowiązuje się do dostawy elementów systemu na własny koszt i ryzyko do miejsca instalacji oraz zabezpieczenia ich, do momentu odbioru końcowego przez Zamawiającego. Wykonawca ponosi całkowitą odpowiedzialność za przedmiot umowy do momentu odbioru końcowego, a za poprawność działania, do dnia upływu udzielonej gwarancji.



2. Wykonawca potwierdza, że bierze odpowiedzialność za dostarczone urządzenia i zapewnia ich ochronę i bezpieczeństwo do czasu ostatecznego odbioru. Ostateczny odbiór nastąpi po wykonaniu całego zakresu umowy tj. dostawy, montażu elementów systemów, konfiguracji i przeprowadzeniu szkolenia instruktażowego.
3. Wykonawca zobowiązuje się do dostarczenia wszelkich niezbędnych do działania systemów elementów umożliwiających rozpoczęcie pracy systemu, takich jak oprogramowanie, sterowniki, okablowanie, itp. W przypadku, gdy do prawidłowego korzystania z przedmiotu umowy konieczne jest posługiwanie się oprogramowaniem pochodzącym od osób trzecich, Wykonawca zobowiązuje się zapewnić Zamawiającemu odpowiednią niewyłączną, bezterminową licencję upoważniającą do korzystania z oprogramowania, zgodnie z celem niniejszej umowy, w ramach wynagrodzenia umownego określonego w § 7 ust.1. Strony wyłączają możliwość wypowiedzenia licencji, o której mowa w art. 68 ust. 1 ustawy z dnia 4 lutego 1994r. o prawie autorskim i prawach pokrewnych (tj. Dz.U. z 2021r., poz. 1062.).
4. Wykonawca oświadcza, że przedmiot umowy spełniać będzie wszelkie określone prawem wymagania w zakresie atestów, certyfikatów i dopuszczenia do użytkowania – zgodnie z przeznaczeniem (o ile wynika to z odpowiednich przepisów prawa), spełniać będzie wymagania dla oznaczenia ich właściwym symbolem „CE” (zgodny z dyrektywami Unii Europejskiej), na dowód czego urządzenia muszą posiadać oznaczenie ich tym znakiem. Wykonawca zobowiązuje się dostarczyć atesty, certyfikaty oraz Deklarację Zgodności z przepisami Unii Europejskiej (CE).
5. Wykonawca dostarczy szczegółowe specyfikacje techniczne oraz instrukcje obsługi urządzeń w języku polskim, w postaci papierowej lub cyfrowej na płycie CD/CDR oraz karty gwarancyjne.
6. Wykonawca zobowiązany jest do wykonania przedmiotu umowy przy zachowaniu należytej staranności, zgodnie z zasadami wiedzy technicznej i obowiązującymi przepisami, przy przestrzeganiu zasad bhp i bezpieczeństwa przeciwpożarowego, zgodnie z wytycznymi Zamawiającego.
7. Wykonawca zobowiązany jest do dostarczenia własnych materiałów do wykonania przedmiotu umowy, we własnym zakresie i na własny koszt.
8. Wykonawca oświadcza, że posiada niezbędne umiejętności, uprawnienia i personel do wykonania zobowiązań wynikających z niniejszej umowy.
9. Wykonawca przy realizacji przedmiotu umowy jest zobowiązany do ścisłego współdziałania z pracownikami Zamawiającego.
10. Wykonawca zobowiązuje się nadzorować pracę osób wykonujących przedmiot umowy, aby usługa była świadczona z należytą starannością.
11. Wykonawca potwierdza, że posiada sprzęt i narzędzia niezbędne do prawidłowego wykonania przedmiotu umowy.
12. Wykonawca zobowiązany jest do niezwłocznego powiadamiania Zamawiającego o każdym zdarzeniu mogącym mieć wpływ na realizację przedmiotu umowy oraz o wszelkich nieprawidłowościach zauważonych podczas jego wykonywania, mających wpływ na bezpieczeństwo budynku, urządzeń i osób.
13. Wykonawca w ramach ustalonego w niniejszej umowie wynagrodzenia zorganizuje teren prac własnym staraniem i zapewni ochronę mienia, warunki zgodne z przepisami bhp i przeciwpożarowymi oraz utrzymywać będzie porządek na terenie prac. Ewentualne wszelkie szkody wyrządzone w trakcie realizacji umowy, w tym szkody spowodowane przez osoby działające na jego rzecz lub zlecenie,

Wykonawca usunie w trybie pilnym na własny koszt i ryzyko. Teren robót powinien być czysty i uporządkowany, bez odpadów zbędnych do prowadzenia prac.

14. Wykonawca przy wykonywaniu przedmiotu umowy zobowiązany jest uwzględnić specyfikę miejsca wykonywania prac związaną z położeniem na terenie funkcjonującego Parku Naukowo-Technologicznego, w bezpośrednim sąsiedztwie licznych miejsc pracy, by zapewnić ich właściwe funkcjonowanie oraz uwzględniać inne miejscowe czynniki. Realizacja przedmiotu umowy nie może zakłócać ani uniemożliwiać korzystania z lokali położonych w Gdańskim Parku Naukowo-Technologicznym, ciągów komunikacyjnych, nieruchomości wspólnych itp. Wykonawca musi ustalić z Zamawiającym harmonogram wykonywania prac.
15. Wykonawca będzie ponosił pełną odpowiedzialność za teren robót – w czasie wykonywania prac, w tym za wszelkie szkody wobec Zamawiającego i stron trzecich.

§ 4

1. Wykonawca ponosi pełną odpowiedzialność za błędy powstałe przy realizacji niniejszej umowy.
2. Wykonawca ponosi odpowiedzialność za jakość, prawidłowość wykonania prac oraz poprawność funkcjonowania systemu monitoringu, zgodnie z celem umowy.
3. W przypadku stwierdzenia nieprawidłowości w wykonaniu umowy, na podstawie protokołu odbiorczego, Wykonawca zobowiązuje się do ich usunięcia w terminie 7 dni .

§ 5

1. Obowiązki Zamawiającego w ramach niniejszej umowy:
 - 1) terminowa zapłata należności;
 - 2) udostępnienie posiadanej dokumentacji technicznej obiektu;
 - 3) udostępnianie wyznaczonych pomieszczeń na czas niezbędny do wykonania czynności związanych z realizacją umowy, w terminach uzgodnionych między stronami;
 - 4) dokonanie odbioru przedmiotu umowy, po stwierdzeniu poprawności jego działania.
2. Zamawiający nieodpłatnie gwarantuje Wykonawcy dostęp do energii elektrycznej na potrzeby związane z realizacją umowy.

§ 6

Nadzór nad wykonaniem czynności objętych przedmiotem umowy pełnią:

- 1) ze strony Zamawiającego:
....., tel., e-mail:
- 2) ze strony Wykonawcy:
....., tel., e-mail:

§ 7

1. Za wykonanie przedmiotu niniejszej umowy Zamawiający zapłaci Wykonawcy wynagrodzenie w wysokości zł netto (słownie:....), powiększone o podatek VAT w wysokości (słownie.....), tj. zł brutto (słownie złotych:).
2. Wynagrodzenie, o którym mowa w ust. 1 zostało ustalone na podstawie przedstawionej przez Wykonawcę oferty z dnia i obejmuje wszelkie czynności niezbędne do

prawidłowego wykonania przedmiotu umowy, jest niezmiennie przez cały okres obowiązywania niniejszej umowy.

3. Płatność nastąpi przelewem na rachunek Wykonawcy wskazany w fakturze, w terminie 30 dni od otrzymania faktury przez Zamawiającego. Faktura VAT zostanie wystawiona przez Wykonawcę po dokonaniu odbioru umowy przez Zamawiającego na podstawie bezusterkowego protokołu odbiorczego.
4. Wykonanie przedmiotu umowy zostanie potwierdzone protokołem po realizacji usługi. Zamawiający zastrzega sobie prawo do obniżenia wynagrodzenia w przypadku nieprawidłowego wykonania usługi. W takiej sytuacji Wykonawca zobowiązany jest do wystawienia faktury korygującej in minus i zwrotu nienależnie pobranego wynagrodzenia.
5. Wynagrodzenie, o którym mowa w ust.1, obejmuje wszelkie koszty Wykonawcy związane z wykonaniem przedmiotu umowy. Najpóźniej w terminie podpisania protokołu odbioru Wykonawca przekaże Zamawiającemu dokumentację powykonawczą, składającą się z aprobat technicznych, atestów, certyfikatów na zastosowane materiały (stosownie do zakresu wykonanych prac), instrukcji obsługi, itp.
6. Zamawiający oświadcza, że posiada status dużego przedsiębiorcy w rozumieniu art. 4 pkt 6 ustawy z dnia 8 marca 2013 r. o przeciwdziałaniu nadmiernym opóźnieniom w transakcjach handlowych (t.j. Dz.U. z 2021 poz. 424).

§ 8

1. Wykonawca zapłaci Zamawiającemu karę umowną za zwłokę w wykonaniu przedmiotu umowy w wysokości 0,5 % wartości umowy brutto za każdy dzień zwłoki, licząc od następnego dnia po upływie terminu określonego w § 2.
2. Wykonawca zapłaci Zamawiającemu karę umowną za opóźnienie w usunięciu wad i usterek stwierdzonych przy odbiorze przedmiotu zamówienia lub ujawnionych w okresie gwarancji, w wysokości 0,5 % wartości umowy brutto, za każdy dzień opóźnienia, liczony od upływu terminu wyznaczonego na usunięcie wad i usterek do dnia faktycznego ich usunięcia potwierdzonego pisemnie przez Zamawiającego.
3. Wykonawca zapłaci karę umowną za odstąpienie od umowy lub jej rozwiązanie przez którąkolwiek ze stron z przyczyn leżących po stronie Wykonawcy, w wysokości 5 % wartości umowy brutto.
4. Zamawiającemu przysługuje prawo dochodzenia kar umownych na zasadach ogólnych.
5. Jeżeli wysokość szkody przekracza wysokość kary umownej – Zamawiającemu przysługuje prawo dochodzenia odszkodowania uzupełniającego do wysokości rzeczywiście poniesionej szkody.

§ 9

1. Wykonawca udziela 36-miesięcznej gwarancji na wykonany przedmiot umowy, z zastrzeżeniem iż w przypadku określenia przez Zamawiającego w załączniku nr 1 do niniejszej umowy okresu gwarancji dłuższego niż 36 miesięcy na poszczególny sprzęt i podzespoły - obowiązuje dłuższy okres gwarancji. Gwarancję liczy się od daty podpisania protokołu bezusterkowego odbioru.
2. Podpisanie protokołu odbioru nie zwalnia Wykonawcy z konieczności usunięcia wad i usterek mogących pojawić się w okresie późniejszym, a wynikających z nieprawidłowej realizacji przedmiotu umowy.
3. Wykonawca zobowiązuje się dokonać naprawy gwarancyjnej w terminie 7 dni od zgłoszenia przez Zamawiającego uszkodzenia (lub w innym terminie ustalonym z Zamawiającym). W wypadku gdy

powstała usterka może uniemożliwiać użytkowanie systemu w stopniu znacznym, Wykonawca dokona naprawy niezwłocznie tj. zgłosi gotowość do wykonywania prac naprawczych w terminie nie późniejszym, niż 24 godziny od momentu zgłoszenia. Za moment zgłoszenia uznaje się zgłoszenie telefoniczne (w dni robocze) pod numerem: lub e-mailowe (w dni robocze) pod adresem: Naprawy, bądź usuwanie wad przedmiotu umowy będą dokonywane w miejscu użytkowania przedmiotu umowy, w dniach roboczych, w godzinach 8.00 - 16.00, a za zgodą Zamawiającego, poza tym miejscem i godzinami.

4. W przypadku stwierdzenia wady uniemożliwiającej prawidłowe użytkowanie poszczególnych elementów systemu w okresie gwarancji, Wykonawca gwarantuje wymianę wadliwego elementu na wolny od wad, o takich samych lub lepszych parametrach i funkcjach użytkowych, zgodnych z treścią oferty oraz wymogami Zamawiającego.
5. W okresie gwarancji wszystkie koszty związane z dojazdem oraz przewozem poszczególnych elementów systemu do serwisu pokrywa Wykonawca. Uprawnienia wynikające z udzielonej gwarancji nie wyłączają możliwości dochodzenia przez Zamawiającego uprawnień z rękojmi za wady.

§ 10

W związku ze stosowaniem rozporządzenia Parlamentu Europejskiego i Rady (UE) 2016/679 z dnia 27 kwietnia 2016 r. w sprawie ochrony osób fizycznych w związku z przetwarzaniem danych osobowych i w sprawie swobodnego przepływu takich danych oraz uchylenia dyrektywy 95/46/WE (Dz. Urz. UE L 119/1 z 04.05.2016), Strony postanowiły, co następuje:

- 1) Wykonawca oświadcza, że poinformował pisemnie każdą osobę, której dane osobowe zostały wpisane w treści umowy, jako dane osoby reprezentującej Wykonawcę lub jako dane osoby działającej lub współdziałającej w imieniu przy wykonywaniu umowy, w zakresie określonym w Załączniku nr 3 do niniejszej Umowy oraz zobowiązuje się, że w przypadku wyznaczenia lub wskazania do działania lub współdziałania, w jakiegokolwiek formie lub zakresie, przy wykonywaniu niniejszej Umowy, osób innych niż wymienione w jej treści, najpóźniej wraz z przekazaniem Zamawiającemu danych osobowych tych osób, poinformuje pisemnie każdą z nich, w zakresie określonym w Załączniku nr 3 do niniejszej Umowy.
- 2) W przypadku, gdy niezbędnym będzie przekazanie przez Wykonawcę osobie, opisanej w ust.1 powyżej, innych informacji niż ujęte w Załączniku nr 3 do niniejszej Umowy, Strony sporządzą stosowny aneks do Umowy.
- 3) Wykonawca oświadcza, że informacje określone w Załączniku nr 3 do niniejszej Umowy są zgodne z rzeczywistością w zakresie ochrony danych osobowych i zobowiązuje się do niezwłocznego informowania Zamawiającego w razie jakiegokolwiek zmiany w tym zakresie.
- 4) Zamawiający oświadcza, że poinformował pisemnie każdą osobę, której dane osobowe zostały wpisane w treści Umowy, jako dane osoby reprezentującej Zamawiającego lub jako dane osoby działającej lub współdziałającej w imieniu Zamawiającego przy wykonywaniu Umowy, w zakresie określonym w Załączniku nr 4 do niniejszej Umowy oraz zobowiązuje się, iż w przypadku wyznaczenia lub wskazania do działania lub współdziałania, w jakiegokolwiek formie lub zakresie, przy wykonywaniu niniejszej Umowy, osób innych niż wymienione w jej treści, najpóźniej wraz z przekazaniem Wykonawcy danych osobowych tych osób, poinformuje pisemnie każdą z nich, w zakresie określonym w Załączniku nr 4 do niniejszej Umowy.

- 5) W przypadku, gdy niezbędnym będzie przekazanie przez Zamawiającego osobie, opisanej w ust. 4 powyżej, innych informacji niż ujęte w Załączniku nr 4 do niniejszej Umowy, Strony sporządzą stosowny aneks do Umowy.

§ 11

1. W sprawach nieuregulowanych w niniejszej umowie mają zastosowanie przepisy powszechnie obowiązujące.
2. Załączniki stanowią integralną część umowy.
3. W przypadku sporu powstałego w związku z realizacją niniejszej umowy, strony dążyć będą do ugodowego rozstrzygnięcia sporu, tj. w drodze negocjacji i porozumienia. W przypadku niemożności ugodowego rozstrzygnięcia sporu, sądem właściwym do rozpoznawania sporów wynikających z niniejszej umowy będzie sąd powszechny właściwy miejscowo dla siedziby Zamawiającego.
4. Umowa została sporządzona w dwóch jednobrzmiących egzemplarzach, po jednym dla każdej ze stron.

Wykonawca

Zamawiający

Załączniki:

1. *Opis Przedmiotu Zamówienia;*
2. *Oferta Wykonawcy;*
3. *Zakres informacji przekazywanych przez Wykonawcę osobom działającym w jego imieniu;*
4. *Zakres informacji przekazywanych przez Zamawiającego osobom działającym w jego imieniu;*
5. *Obowiązki w zakresie BHP dotyczące zleceniobiorcy/wykonawcy/podwykonawcy/dostawcy, wykonującego prace na terenach zarządzanych przez PSSE sp. z o.o.*

Załącznik numer 1
do Umowy PSSE/.....

OPIS PRZEDMIOTU ZAMÓWIENIA

Przedmiotem zamówienia jest modernizacja systemu monitoringu w budynku A Gdańskiego Parku Naukowo-Technologicznego zlokalizowanego przy ul. Trzy Lipy 3 w Gdańsku.

I. SZCZEGÓŁOWY ZAKRES PRAC

1. Zakres prac dla modernizacji systemu monitoringu w budynku B Gdańskiego Parku Naukowo-Technologicznego zlokalizowanego przy ul. Trzy Lipy 3 w Gdańsku obejmuje:
 - 1.1. Demontaż urządzeń istniejącego systemu monitoringu
 - a) demontaż kamer wewnętrznych i zewnętrznych – ok. 54 szt.
 - b) demontaż rejestratorów – 4 szt.
 - c) demontaż monitorów – 4 szt.
 - 1.2. Sprawdzenie istniejącego okablowania strukturalnego (kamery, sieć, monitory, mysz itp.)
 - a) naprawa lub wymiana uszkodzonego okablowania
 - b) w razie konieczności rozbudowa okablowania
 - 1.3. Dostawa i montaż nowych urządzeń systemu monitoringu
 - a) dostawa i montaż kamer wewnętrznych i zewnętrznych – 64 szt.
 - b) dostawa i montaż rejestratorów – 4 szt.
 - c) dostawa i montaż monitora – 4 szt.
 - d) dostawa i montaż niezbędnego osprzętu (swicze, odbiorniki, nadajniki, zasilacze, itp.) – wg potrzeb
 - e) dostawa i montaż niezbędnych materiałów do prawidłowego funkcjonowania systemu (kable, przewody, uchwyty, itp.) – wg potrzeb
 - 1.4. Uruchomienie i konfiguracja systemu
 - a) ustawienie i konfiguracja wszystkich urządzeń
 - b) konfiguracja sieciowa systemu
 - c) instalacja oprogramowania do zdalnego dostępu na komputerach i urządzeniach mobilnych wyznaczonych przez Zamawiającego.
 - 1.5. Przygotowanie i przekazanie dokumentacji powykonawczej systemu monitoringu.
2. Wykonawca zamontuje nowe kamery w miejscach wyznaczonych przez Zamawiającego. Planowane rozmieszczenie kamer zawiera Załącznik nr 1 do OPZ. Wskazane w Załączniku nr 1 miejsca montażu kamer mają charakter orientacyjny i mogą ulec zmianie w zależności od możliwości technicznych. Wskazane usytuowanie istniejących kamer może w niektórych przypadkach odbiegać od rzeczywistego miejsca montażu kamery.
3. Wykonawca zamontuje kamery w oparciu o istniejącą infrastrukturę okablowania. W przypadku montażu kamery w innym miejscu niż dotychczasowa Wykonawca zobowiązany jest do przeniesienia okablowania lub uzupełnienia brakującego okablowania.
4. Rejestratory i monitory Wykonawca zamontuje w pomieszczeniu ochrony.
5. Wykonawca wykona modernizację monitoringu w oparciu o system AHD. Zamawiający dopuszcza możliwość montażu kamer IP na zewnątrz obiektu i w miejscach w których nie ma możliwości technicznych zastosowania systemu AHD.

6. Wykonawca zapewnienia wszystkie środki, materiały, narzędzia i urządzenia konieczne do wykonania przedmiotu zamówienia; Zamawiający nie zwraca kosztów ich zakupu;
7. Zamawiający zastrzega sobie możliwość do zmian w wykazanych ilościach rodzajach kamer ze względu na nieprzewidziane warunki techniczne wynikłe w trakcie realizacji zamówienia.
8. Zamawiający przygotował zestawienie osprzętu i materiałów wg swojej najlepszej wiedzy. Wykonawca ma obowiązek określić prawidłową ilość i rodzaj osprzętu oraz materiałów niezbędną do wykonania zamówienia (nie dotyczy kamer, rejestratorów i monitorów).
9. Dostarczone i montowane urządzenia, osprzęt i materiały muszą odpowiadać specyfikacjom technicznym wskazanym przez zamawiającego lub być z nimi równoważne.
10. Montaż systemu będzie wykonywany w czynnym obiekcie, dlatego też Wykonawca zobowiązany będzie do prowadzenia prac w sposób ograniczający do minimum czynniki zakłócające jego bieżące funkcjonowanie.
11. Zamawiający dopuszcza możliwość wykonywania robót w każdym dniu kalendarzowym, bez ograniczeń czasowych, po uprzednim uzgodnieniu z osobą odpowiedzialną za realizację zamówienia ze strony Zamawiającego.
12. Prace muszą być wykonane przez osoby kompetentne, posiadające odpowiednie, przewidziane przepisami prawa kwalifikacje i uprawnienia.
13. Wykonawca ponosi odpowiedzialność za szkody powstałe z jego winy podczas wykonywania prac będących przedmiotem niniejszej umowy oraz za uszkodzenie sprzętu Zamawiającego powstałe podczas wykonywania czynności.

II. ZESTAWIENIE URZĄDZEŃ, OSPRZĘTU I MATERIAŁÓW.

1. Zestawienie urządzeń, osprzętu i materiałów.

LP	Nazwa	Ilość
1	Dahua XVR5216AN-4KL-X rejestrator 16 kanałowy 5w1 + 16 kanałów IP	4
2	DYSK WD PURPLE 8TB PURX, praca 24/7	8
3	Dahua EOC LR1002-1EC odbiornik	1
4	Dahua EOC LR1002-1ET nadajnik	1
5	Listwa antyprzepięciowa Getfort 5T 3m	1
6	Myszka USB	4
7	Przedłużacz USB 10M (aktywny)	4
8	Kabel HDMI 10M	4
9	Uchwyt do telewizora	4
10	TP-Link TL-SG1016DE switch 16 portowy	1
11	Dahua IPC-HFW2431T-ZS-27135-S2 kamera tubowa IP, Starlight, rozdzielczość: 4Mpix, obiektyw: 2.7-13.5mm	20
12	Dahua PFA130-E uchwyt do kamery	20
13	Zasilacz 12V	44
14	Kamera 4w1 Dahua HAC-HDW2501T-A-0280B	44
15	TP-Link TL-SL1218MP 16 portów PoE, 192W	2
16	Dahua LM43-F200 telewizor 43"	4
17	TP-Link TL-SG1210P, 8 portów PoE+	1
18	Przełącznik ATTE do zmiany koncentryka na skrętkę	2 kpl.
19	Przewód UTP - cat. 5e 24AWG, wewnętrzny przewódnik: miedź	560 mb
20	Kabel koncentryczny RG6 - wewnętrzny przewódnik: miedź	640 mb
21	Przewód OMY 2x0,75	640 mb

ds

2. Powyższe zestawienie ma charakter poglądowy do oszacowania wartości zamówienia. Wykonawca ma obowiązek określić prawidłową ilość i rodzaj osprzętu oraz materiałów niezbędną do wykonania zamówienia. (nie dotyczy kamer, rejestratorów i monitorów).
3. Zamawiający zaleca dokonanie wizji lokalnej w obiekcie.
4. Specyfikacja techniczna urządzeń
 - 4.1. Rejestrator Dahua XVR5216AN-4KL-X rejestrator 16 kanałowy 5w1 + 16 kanałów IP
 - Wejścia wideo: 16 szt. BNC
 - Wyjścia wideo: 1 szt. HDMI 4K, 1 szt. VGA
 - Wejścia audio: 4 szt. CINCH
 - Wyjścia audio: 1 szt. CINCH
 - Metoda kompresji obrazu: H.265+ / H.265 / H.264+ / H.264
 - Rozdzielczości zapisanego obrazu HD-CVI: min. 8 Mpx - 3840 x 2160, IP: min. 8 Mpx - 3840 x 2160
 - Regulacja prędkości zapisu: HD-CVI 8Mpx min. 7kl/s, HD-CVI 5Mpx min. 12kl/s, IP 8Mpx-min. 25 kl/s, IP 4Mpx min. 25kl/s
 - Tryby pracy: 16 x AHD / HD-CVI / HD-TVI / CVBS / IP + 16 x IP
 - Obsługiwane dyski twarde: 2 x 10 TB SATA
 - Wymagana możliwość obsługi rejestratora przez aplikację na system operacyjny WINDOWS 10.
 - Wejścia / wyjścia alarmowe: 16 / 3
 - Możliwość zgrywania nagrań przez połączenie P2P
 - Gwarancja 3 lata
 - Minimalne pasmo przepustowości dla kamer IP: 128Mbps
 - Interfejs sieciowy: 1 szt. Port RJ-45 (1000Mbps)
 - Inteligentna Analiza Obrazu : przekroczenie linii, przekroczenie strefy ostrzegawczej, porzucony/brakujący obiekt, klasyfikacja ludzi i pojazdów, liczenie ludzi / pojazdów
 - 4.2. Kamera Dahua IPC-HFW2431T-ZS-27135-S2, tubowa IP, Starlight,
 - Obudowa: metalowa
 - Rozdzielczość: 2688 x 1520 - 4 Mpx
 - Przepływność (bitrate): 12 ... 6144 kbit/s - H.265, 32 ... 6144 kbit/s - H.264
 - Obiektyw: regulowany 2.7 - 13.5 mm Motozoom
 - Kąt widzenia: 104 ° - 27 °
 - Zasięg oświetlacza IR: 60 m
 - Wybrane funkcje: WDR - 120 dB , 3D-DNR, ROI, BLC, HLC - Kompensacja silnego światła, ICR - Mechaniczny filtr podczerwieni, AGC, Detekcja ruchu, Mirror, Strefy prywatności - maks. 4, Automatyczny balans bieli, Analiza IVS,
 - Zasilanie: PoE (802.3af), 12 V DC / 800 mA
 - Kolor: Biały
 - Klasa szczelności: IP67
 - Gniazdo karty pamięci: Obsługa kart Micro SD do 256GB (możliwy zapis lokalny)
 - Kompresja: H.265+ / H.265 / H.264+ / H.264 / MJPEG
 - Prędkość transmisji strumienia głównego: 20 kl/s @ 4 Mpx, 25 kl/s @ 3.7 Mpx
 - Kompresja: H.265+ / H.265 / H.264+ / H.264 / MJPEG
 - 4.3. Kamera 4w1 Dahua HAC-HDW2501T-A-0280B
 - Obudowa: aluminiowa

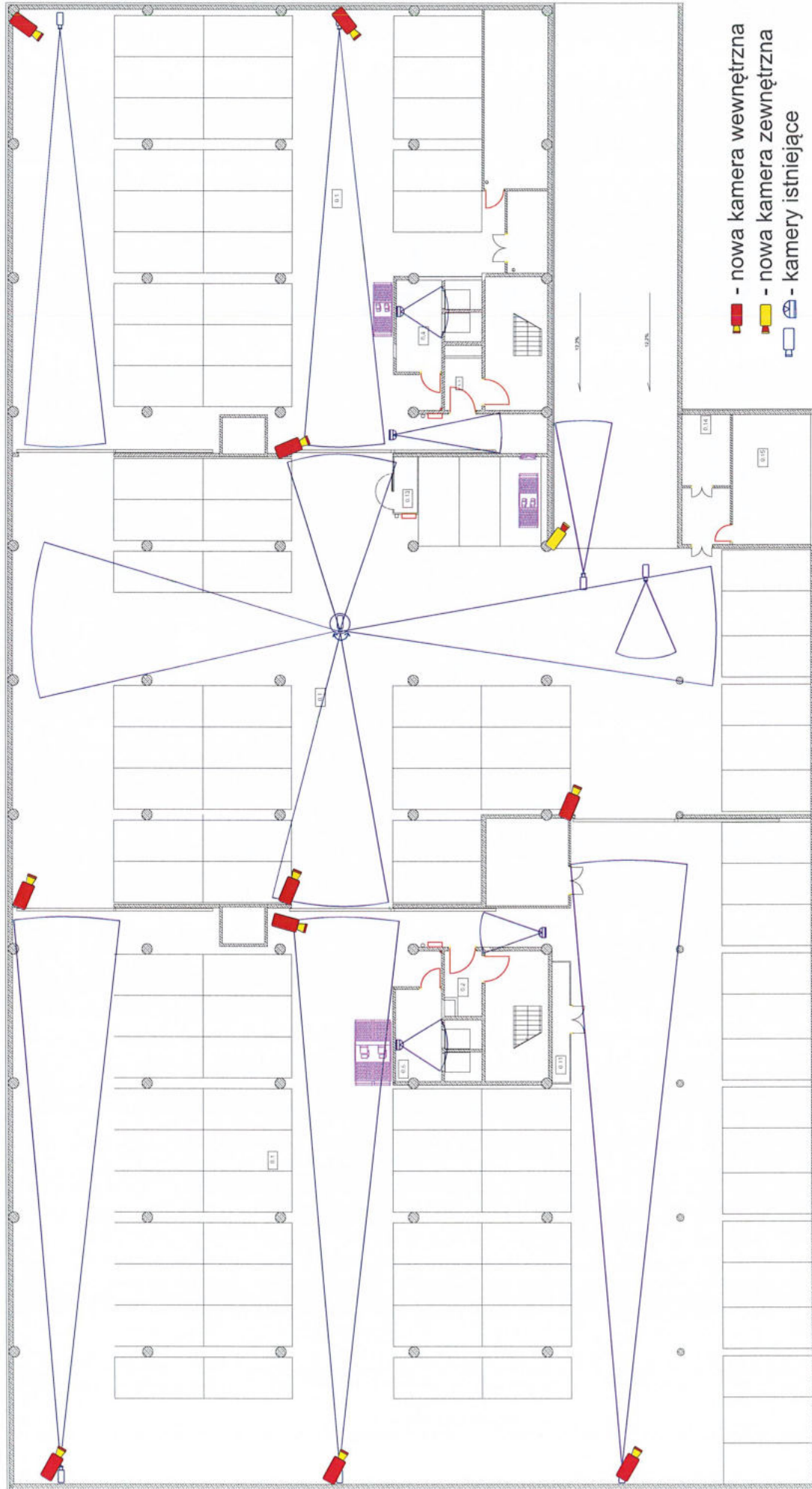


- Rozdzielczość: 2592 x 1944 - 5 Mpx
- Regulacja prędkości zapisu: 5 Mpx min 20 kl/s
- Obiektyw: 2.8 mm
- Wybrane funkcje: WDR - 120 dB - Szeroki zakres dynamiki oświetlenia, 3D-DNR, BLC/HLC, ICR, Automatyczny balans bieli, AGC, Sharpness
- Kolor: Biały
- Klasa szczelności: IP67
- Temperatura pracy : -40 °C ... 60 °C
- Gwarancja: 3 lata
- Menu ekranowe OSD: Menu OSD dostępne poprzez rejestrator
- Zasięg oświetlacza IR: 50 m
- Zasilanie: 12 V DC / 580 mA
- Przetwornik: 1/2.8" CMOS

5. Dostarczone i montowane urządzenia, osprzęt i materiały muszą odpowiadać specyfikacjom technicznym wskazanym przez zamawiającego lub być z nimi równoważne.

Gdański Park Naukowo-Technologiczny

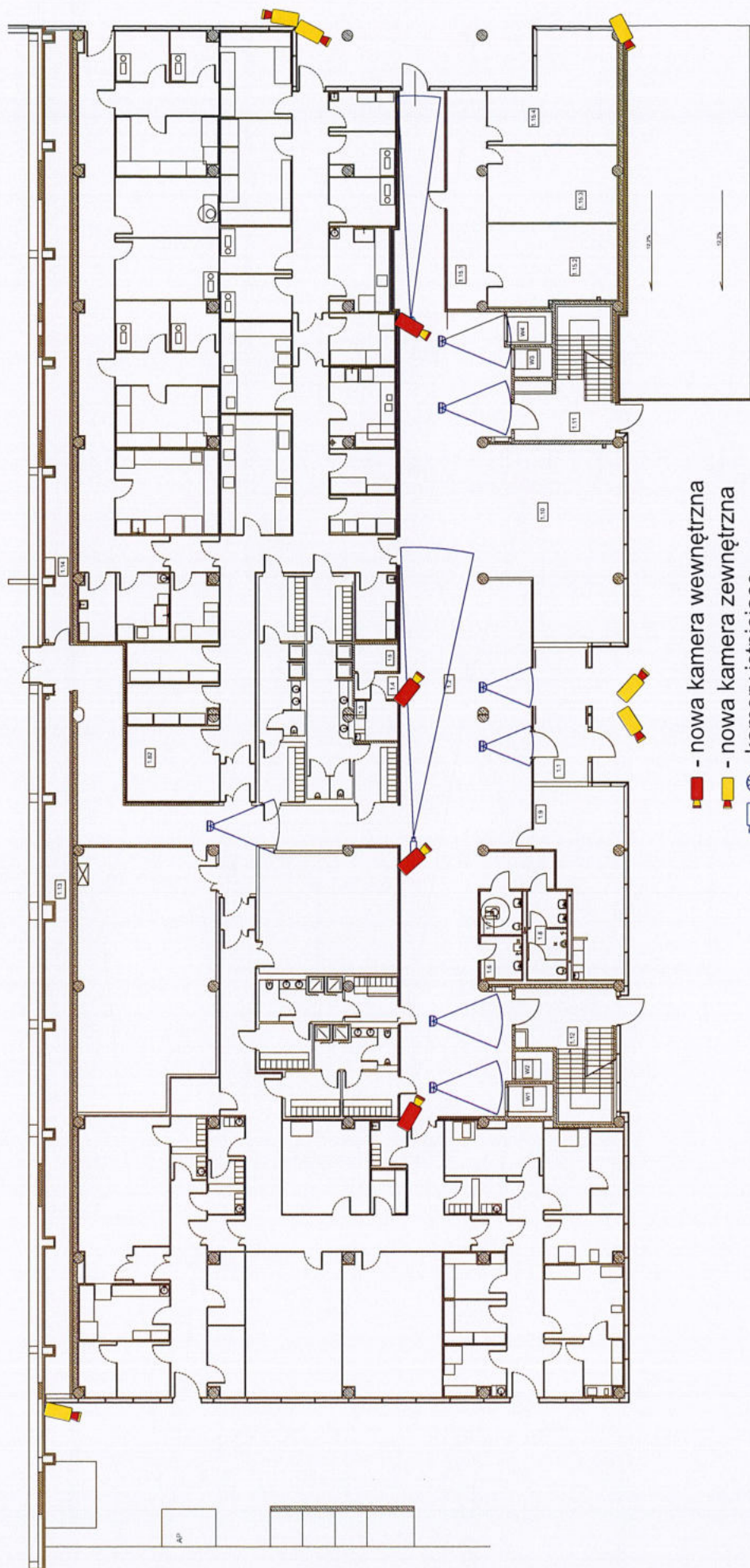
BUDYNEK A - poziom -1 (garaż)






Ch

Gdański Park Naukowo-Technologiczny

BUDYNEK A - poziom 0 (parter)






-  - nowa kamera wewnętrzna
-  - nowa kamera zewnętrzna
-  - kamery istniejące

Gdański Park Naukowo-Technologiczny

BUDYNEK A - poziom +1

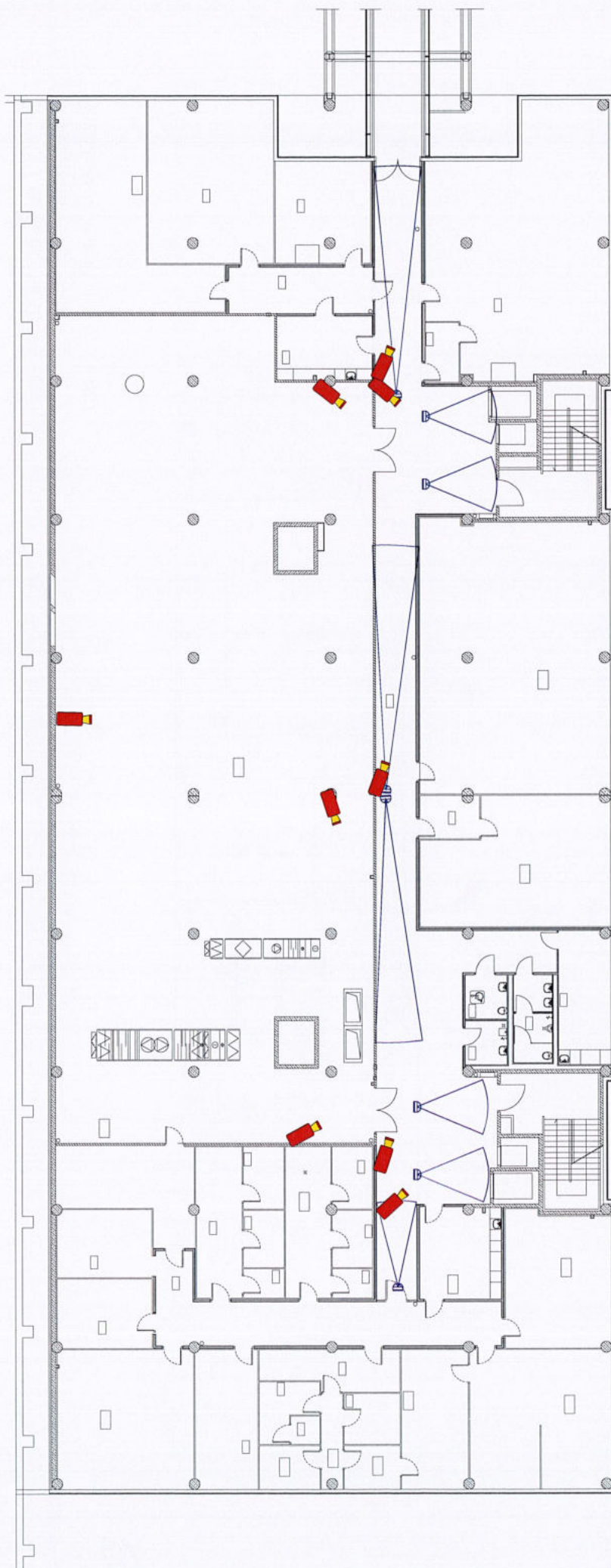





-  - nowa kamera wewnętrzna
-  - nowa kamera zewnętrzna
-  - kamery istniejące

or

Gdański Park Naukowo-Technologiczny

BUDYNEK A - poziom +2

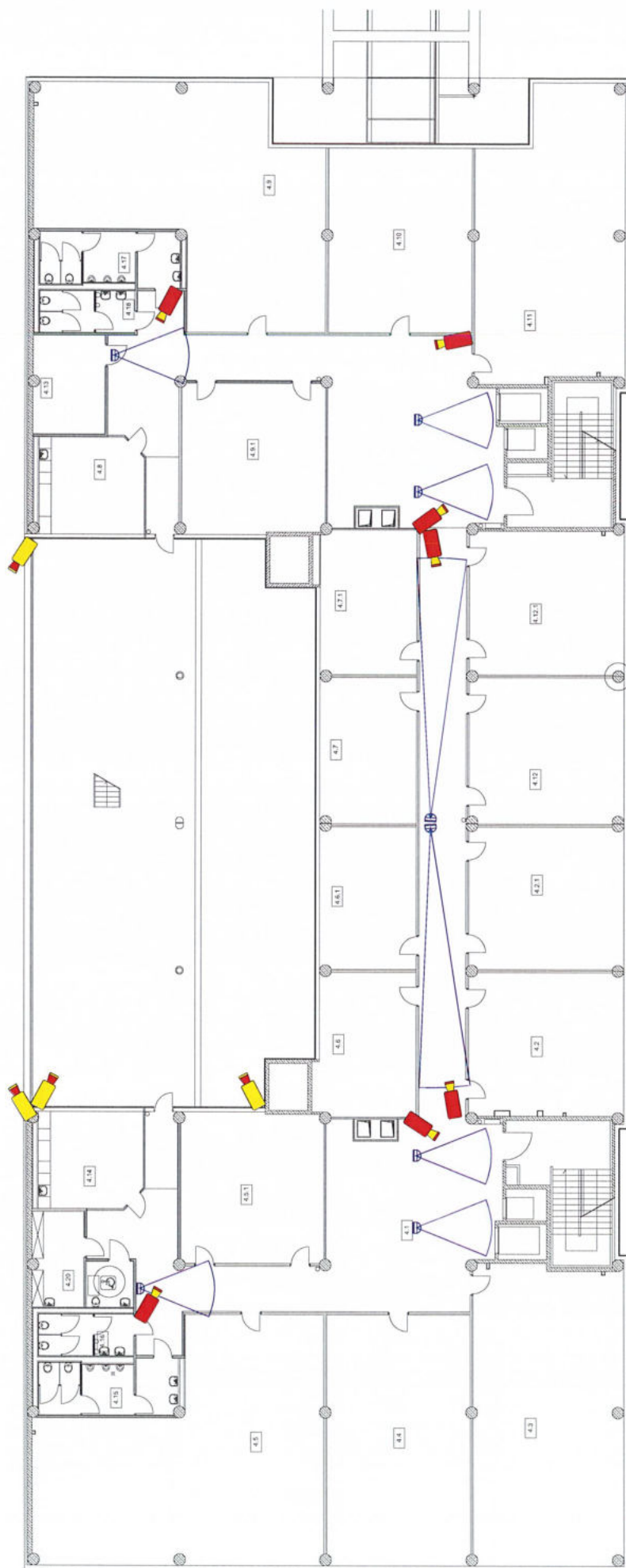



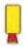

-  - nowa kamera wewnętrzna
-  - nowa kamera zewnętrzna
-  - kamery istniejące

9

Gdański Park Naukowo-Technologiczny

BUDYNEK A - poziom +3



-  - nowa kamera wewnętrzna
-  - nowa kamera zewnętrzna
-  - kamery istniejące

CL

Gdański Park Naukowo-Technologiczny

BUDYNEK A - poziom +4

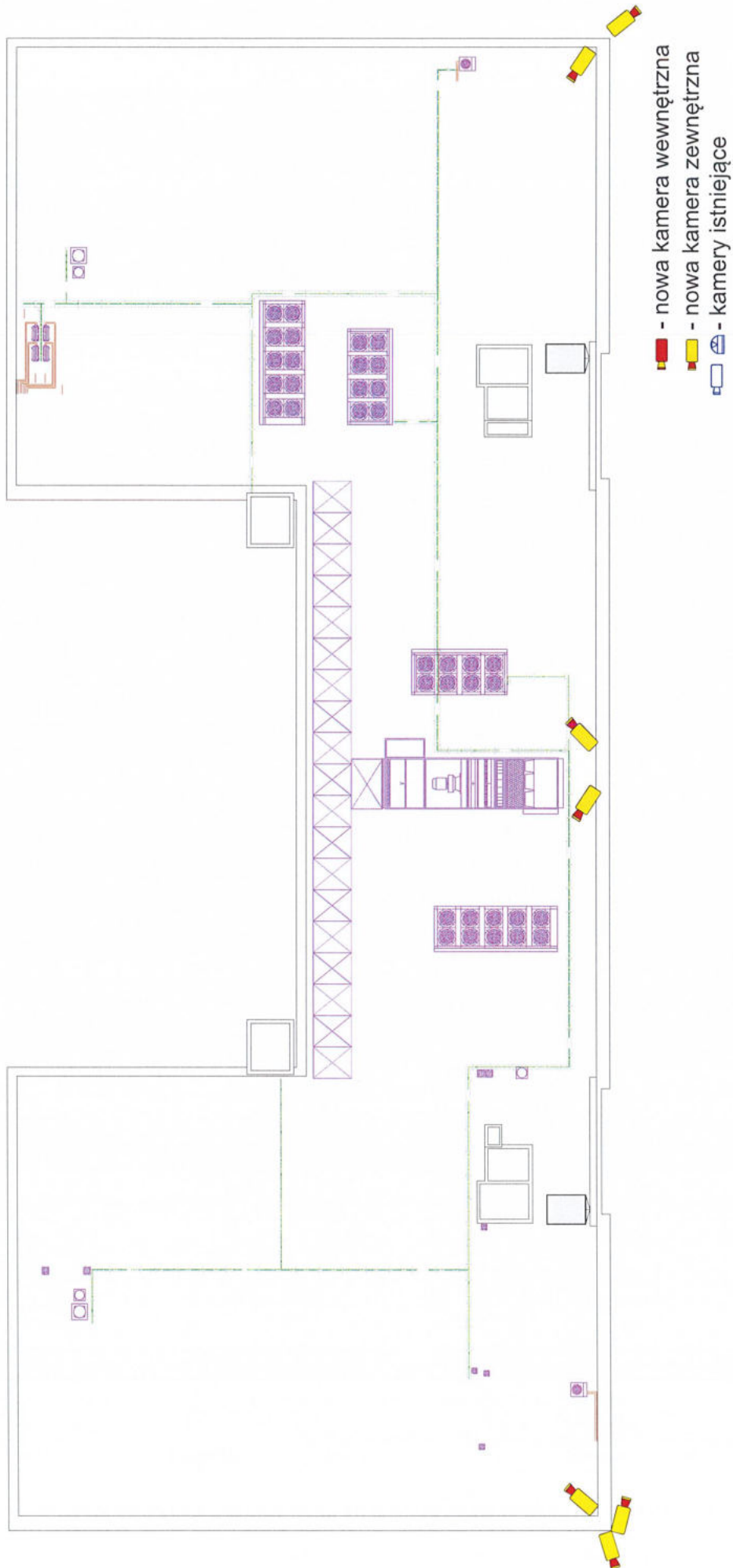


- nowa kamera wewnętrzna
- nowa kamera zewnętrzna
- kamery istniejące

CG

Gdański Park Naukowo-Technologiczny

BUDYNEK A - poziom dach



2

Załącznik nr 3

do Umowy PSSE/.....

ZAKRES INFORMACJI PRZEKAZYWANYCH PRZEZ WYKONAWCĘ
OSOBOM DZIAŁAJĄCYM W JEGO IMIENIU

1. Kategorie danych osobowych, które zostały zawarte w treści umowy albo przekazane Zamawiającemu na jego podstawie, w ramach aktualizacji (tj. zmiany lub uzupełnienia) danych zawartych w treści umowy, są następujące: imię, nazwisko, stanowisko służbowe.
2. Administratorem danych osobowych jest Pomorska Specjalna Strefa Ekonomiczna sp. z o.o. z siedzibą w Gdańsku (80-172), przy ul. Trzy Lipy 3, wpisana do rejestru przedsiębiorców przez Sąd Rejonowy Gdańsk-Północ w Gdańsku, VIII Wydział Gospodarczy Krajowego Rejestru Sądowego pod nr KRS 0000033744, NIP 5880019192, REGON 190315182, kapitał zakładowy 376.603.000,00 zł dalej „Administrator”.
3. Administrator powołał Inspektora Ochrony Danych, w celu kontaktu należy zwracać się na adres p.okoniewski@opkconsulting.pl.
4. Celem przetwarzania danych osobowych jest przygotowanie, zawarcie oraz wykonanie umowy przez strony.
5. Podstawą prawną przetwarzania danych osobowych jest art. 6 ust. 1 lit. b) i f) Rozporządzenia Parlamentu Europejskiego i Rady (UE) 2016/679 z dnia 27 kwietnia 2016 r. w sprawie ochrony osób fizycznych w związku z przetwarzaniem danych osobowych i w sprawie swobodnego przepływu takich danych oraz uchylenia dyrektywy 95/46/WE (ogólne rozporządzenie o ochronie danych), zwanego dalej: „RODO”, tj. (punkt b) przetwarzanie jest niezbędne do wykonania umowy, której stroną jest osoba, której dane dotyczą, lub do podjęcia działań na żądanie osoby, której dane dotyczą, przed zawarciem umowy, (punkt f) prawnie uzasadniony interes Wykonawcy polegający na właściwej realizacji zawartej z Zamawiającym umowy.
6. Kategorie danych, określone w ust. 1, dotyczą wyłącznie osób, których dane zawarte są w treści umowy lub zostaną przekazane Zamawiającemu w ramach aktualizacji (tj. zmiany lub uzupełnienia) tych danych.
7. Dane osobowe będą przechowywane przez Zamawiającego przez okres 5 lat począwszy od następnego roku po zakończeniu umowy.
8. Dane osobowe mogą być przekazywane podmiotom, z pomocą których Administrator realizuje cele np. podmiotom utrzymującym infrastrukturę IT, podmiotom świadczącym usługi doradcze, prawnicze oraz gdy dzieje się to na podstawie przepisów prawa (przykładowo: na żądanie uprawnionych, na podstawie ustawy, organów państwa, na potrzeby prowadzonych przez nie postępowań lub działań związanych z bezpieczeństwem lub obronnością, dla określonych prawem zadań realizowanych dla dobra publicznego)..
9. Dane osobowe nie będą przekazywane do państwa trzeciego(lub organizacji międzynarodowej).
10. Osobom, których dane osobowe zostały udostępnione Zamawiającemu, przysługuje prawo żądania od Zamawiającego, jako ich administratora, dostępu do danych osobowych, sprostowania, usunięcia lub ograniczenia przetwarzania, a także prawo do przenoszenia danych, prawo wniesienia sprzeciwu wobec przetwarzania oraz możliwość wniesienia skargi do organu nadzorczego: Prezes Urzędu Ochrony Danych Osobowych, ul. Stawki 2, 00-193 Warszawa.
11. Przetwarzane dane osobowe nie będą wykorzystywane przez Zamawiającego do podejmowania zautomatyzowanych decyzji w indywidualnych przypadkach, w tym do profilowania.



Załącznik nr 4
do Umowy PSSE/.....

ZAKRES INFORMACJI PRZEKAZYWANYCH PRZEZ ZAMAWIAJĄCEGO
OSOBOM DZIAŁAJĄCYM W JEGO IMIENIU

1. Kategorie danych osobowych, które zostały zawarte w treści umowy albo przekazane Wykonawcy na jej podstawie, w ramach aktualizacji (tj. zmiany lub uzupełnienia) danych zawartych w treści umowy, są następujące: imię, nazwisko, stanowisko służbowe.
2. Z chwilą udostępnienia Wykonawcy danych osobowych Administratorem Danych staje się
3. Inspektorem Ochrony Danych u Wykonawcy jest (*należy wskazać imię i nazwisko*), a w celu kontaktu należy zwracać się na adres / adres poczty elektronicznej: / numer telefonu
4. Celem udostępnienia Wykonawcy danych osobowych jest: ustalenie uprawnień i zobowiązań stron, poprzez zawarcie umowy oraz wykonanie umowy przez strony.
5. Podstawą prawną przetwarzania danych osobowych jest art. 6 ust. 1 lit. b) i f) Rozporządzenia Parlamentu Europejskiego i Rady (UE) 2016/679 z dnia 27 kwietnia 2016 r. w sprawie ochrony osób fizycznych w związku z przetwarzaniem danych osobowych i w sprawie swobodnego przepływu takich danych oraz uchylenia dyrektywy 95/46/WE (ogólne rozporządzenie o ochronie danych), zwanego dalej: „RODO”, tj. (punkt b) przetwarzanie jest niezbędne do wykonania umowy, której stroną jest osoba, której dane dotyczą, lub do podjęcia działań na żądanie osoby, której dane dotyczą, przed zawarciem umowy, (punkt f) prawnie uzasadniony interes Wykonawcy polegający na właściwej realizacji zawartej z Zamawiającym umowy.
6. Kategorie danych, określone w ust. 1, dotyczą wyłącznie osób, których dane zawarte są w treści umowy lub zostaną przekazane Wykonawcy w ramach aktualizacji (tj. zmiany lub uzupełnienia) tych danych.
7. Dane osobowe będą przechowywane przez Wykonawcę przez okres 5 lat począwszy od następnego roku po wykonaniu umowy.
8. Dane osobowe nie będą udostępniane innym niż Wykonawca odbiorcom danych lub kategoriom odbiorców danych, poza przypadkami ich udostępnienia organom administracji publicznej lub innym organom państwowym w związku z określonym postępowaniem.
9. Dane osobowe nie będą przekazywane do innego państwa trzeciego lub do organizacji międzynarodowej.
10. Osobom, których dane osobowe zostały udostępnione Wykonawcy, przysługuje prawo żądania od Wykonawcy, jako ich administratora, dostępu do danych osobowych, sprostowania, usunięcia lub ograniczenia przetwarzania, a także prawo do przenoszenia danych, prawo wniesienia sprzeciwu wobec przetwarzania oraz możliwość wniesienia skargi do organu nadzorczego: Prezes Urzędu Ochrony Danych Osobowych, ul. Stawki 2, 00-193 Warszawa.
11. Przetwarzane dane osobowe nie będą wykorzystywane przez Wykonawcę do podejmowania zautomatyzowanych decyzji w indywidualnych przypadkach, w tym do profilowania

Załącznik nr 5
do umowy PSSE/.....

OBOWIĄZKI W ZAKRESIE BHP DOTYCZĄCE ZLECENIOBIORCY
- WYKONAWCY/ PODWYKONAWCY / DOSTAWCY, WYKONUJĄCEGO PRACĘ NA TERENIE
OBIEKTÓW POMORSKIEJ SPECJALNEJ STREFY EKONOMICZNEJ Sp. z o.o.

§1

W celu zapewnienia realizacji przedmiotu umowy/zlecenia **Zleceniobiorca/Wykonawca** zobowiązuje się do:

- zapewnienia swoim pracownikom wykonującym umowę bezpiecznych i higienicznych warunków pracy, w tym w szczególności dotyczące:
 - ✓ wyznaczenia osoby kierującej pracownikami w celu zapewnienia nadzoru i koordynacji prac wykonywanych przez podległych pracowników;
 - ✓ szkoleń i instruktaży w zakresie BHP i Ppoż.;
 - ✓ zapoznania swoich pracowników z instrukcjami bhp i ppoż, oraz z instrukcjami stanowiskowymi BHP opracowanymi przez Zleceniobiorcę;
 - ✓ zapoznania swoich pracowników z instrukcjami bhp i ppoż, przekazanymi PSSE Sp. z o.o. (jeżeli takie są opracowane dla danego obiektu);
 - ✓ wykonywania prac szczególnie niebezpiecznych w asekuracji innej/ innych osób oraz zgodnie z opracowaną instrukcją;
 - ✓ przydzielenia odzieży i obuwia roboczego oraz środków ochrony indywidualnej;
 - ✓ udostępnienia pracownikom pomieszczeń higieniczno-sanitarnych i środków higieny osobistej;
 - ✓ zapobiegania wypadkom przy pracy oraz przekazania podstawowych informacji na temat zgłaszania wypadków przy pracy, a także w razie potrzeby udzielania pierwszej pomocy przedmedycznej;
 - ✓ przeprowadzenia oceny ryzyka zawodowego oraz poinformowania swoich pracowników o zagrożeniach wypadkowych oraz ryzyku zawodowym;

- zapewnienia wykonania przedmiotu umowy/zlecenia przez osoby posiadające odpowiednie kwalifikacje oraz umiejętności, a w przypadku gdy wymagają tego odrębne przepisy, również odpowiednie uprawnienia (elektryczne SEP, gazowe, operatora wózka widłowego, obsługi sprzętu budowlanego i inne),
- zapewnienia stosowania przez swoich pracowników urządzeń technicznych posiadających oceny zgodności (deklaracje zgodności) zgodnie z obowiązującymi przepisami,
- zapewnienia wykonywania umowy przez osoby posiadające odpowiednie dla wykonywania określonego rodzaju zadania/usługi profilaktyczne badania lekarskie wykonane przez lekarza medycyny pracy,
- zapewnienia przestrzegania przez swoich pracowników przepisów i zasad bezpieczeństwa i higieny pracy oraz przepisów w zakresie ochrony przeciwpożarowej,
- przestrzegania przepisów przeciwpożarowych podczas wykonywania prac pożarowo-niebezpiecznych (spawalniczych i innych),
- respektowania wskazań **Zleceniodawcy/Inwestora/Zamawiającego** co do sposobu wykonywania umowy/zlecenia, jak również jego uwag lub zmian, w tym zakresie podczas realizacji umowy/zlecenia.



§ 2

Zleceniobiorca/Wykonawca oświadcza, że posiada dokumenty potwierdzające posiadanie przez jego pracowników odpowiednich kwalifikacji i uprawnień do wykonywania robót objętych umową/zleceniem a także, że zapoznał swoich pracowników z zagrożeniami oraz z ryzykiem zawodowym związanym z wykonywaniem prac na terenie objętym umową/zleceniem.

§ 3

Zleceniobiorca/Wykonawca zobowiązuje się do organizowania, przygotowywania i prowadzenia prac, objętych niniejszą umową/zleceniem, uwzględniając zabezpieczenie pracowników przed wypadkami przy pracy, chorobami zawodowymi i innymi chorobami związanymi z warunkami środowiska pracy oraz stosowania nieuciążliwego dla otoczenia systemu dostaw i montażu.

W razie zaistnienia wypadku przy pracy Wykonawca sporządzi stosowną dokumentację wynikającą z przepisów prawa i Instrukcji Zgłaszania Wypadków, obowiązującej na terenach PSSE.

§ 4

W przypadku, gdy jednocześnie w tym samym miejscu wykonują prace pracownicy Zleceniobiorcy/Wykonawcy oraz jego Podwykonawcy, to Zleceniobiorca/Wykonawca odpowiada za bezpieczeństwo pracowników Podwykonawcy w takim samym stopniu jak za pracowników własnych.

§ 5

Zleceniobiorca/Wykonawca zobowiązany jest wyznaczyć i poinformować Podwykonawcę oraz Przedstawiciela Inwestora o wyznaczeniu **Przedstawiciela Zleceniobiorcy/Wykonawcy** tzw. **KOORDYNATORA BHP**:

..... tel.

jako osobę odpowiedzialną za **koordynowanie spraw związanych z przestrzeganiem przepisów i zasad BHP** podczas realizacji umowy.

§ 6

Zleceniodawca/Zamawiający/Inwestor wyznacza **Przedstawiciela Inwestora**:

Kazimierz Bieschke, Kierownik Zespołu Obsługi Budynków w Dziale Obsługi Technicznej, tel. 601 880 111

§ 7

Wszystkie zmiany lub uzupełnienia do treści niniejszego dokumentu wymagają formy pisemnej, podpisanej przez przedstawicieli obu Stron.



§ 8

Dokument sporządzono w dwóch jednobrzmiących egzemplarzach, po jednym dla każdej ze Stron.

Załączniki: *nie występują*

Wykonawca
(czytelny podpis i data)

Zamawiający
(czytelny podpis i data)

 <p>Polska Strefa Inwestycji</p>		 <p>POMORSKA SPECJALNA STREFA EKONOMICZNA</p>		ZARZĄDZANIE BEZPIECZEŃSTWEM I HIGIENĄ PRACY	
Spółka z ograniczoną odpowiedzialnością POMORSKA SPECJALNA STREFA EKONOMICZNA z siedzibą w Gdańsku		»INSTRUKCJA dotycząca bezpiecznego wykonywania przez Zleceniobiorców/Wykonawców usług/zadań/prac na obszarach zarządzanych przez Pomorską Specjalną Strefę Ekonomiczną sp. z o.o. z siedzibą w Gdańsku«			Wydanie - 3
					Data pierwszego wydania: 27.11.2007 r. Aktualizacja dnia 06.10.2020
1.	Przedmiot i cel Przedmiotem instrukcji jest określenie rozwiązań organizacyjnych w zakresie bezpieczeństwa i higieny pracy w odniesieniu do Zleceniobiorców/Wykonawców realizujących usługi/zadania/prace na obszarach zarządzanych przez Pomorską Specjalną Strefę Ekonomiczną spółka z ograniczoną odpowiedzialnością z siedzibą w Gdańsku.				
2.	Dokumenty związane <ul style="list-style-type: none"> • »Instrukcja zgłaszania wypadków przy pracy i innych zdarzeń wypadkowych oraz postępowania powypadkowego w Pomorskiej Specjalnej Strefie Ekonomicznej sp. z o.o. z siedzibą w Gdańsku«. • »Instrukcja Bezpieczeństwa Pożarowego w PSSE Sp. z o.o. • »Instrukcja BHP wykonywania prac na wysokości (dachy, rusztowania, konstrukcje stałe) wraz z wykazem prac szczególnie niebezpiecznych w PSSE sp. z o.o. «. 				
3.	Obszar stosowania - »Instrukcja ...« obowiązuje wszystkich pracowników Spółki pod firmą Pomorska Specjalna Strefa Ekonomiczna sp. z o.o. z siedzibą w Gdańsku, a także Zleceniobiorców/Wykonawców realizujących usługi/zadania/prace na obszarach zarządzanych przez Pomorską Specjalną Strefę Ekonomiczną sp. z o.o. z siedzibą w Gdańsku.				
4.	Terminologia <ul style="list-style-type: none"> • Zleceniobiorca/Wykonawca – osoba fizyczna, osoba prawna, jednostka organizacyjna nieposiadająca osobowości prawnej, wykonująca usługi/zadania/prace na terenach zarządzanych przez Pomorską Specjalną Strefę Ekonomiczną sp. z o.o. w Gdańsku, zgodnie z postanowieniami zawartej umowy;. • Inwestor – Pomorska Specjalna Strefa Ekonomiczna spółka z ograniczoną odpowiedzialnością z siedzibą w Gdańsku; • Przedstawiciel Zleceniobiorcy/Wykonawcy (Koordynator BHP) – osoba wyznaczona przez Zleceniobiorcę/Wykonawcę do nadzorowania i koordynowania prac w zakresie bezpieczeństwa i higieny pracy podczas wykonywania usługi/zadania/prac na terenach zarządzanych przez Inwestora zgodnie z postanowieniami zawartej Umowy, posiadająca doświadczenie i wiedzę w zakresie wykonywania usługi/zadania/prac oraz znajomość zagadnień bezpieczeństwa i higieny pracy; 				



	<ul style="list-style-type: none">• Przedstawiciel Inwestora - osoba upoważniona przez Inwestora do kontaktów w zakresie bezpieczeństwa i higieny pracy ze Zleceniobiorcą/Wykonawcą lub Przedstawicielem Zleceniobiorcy/Wykonawcy;• Pracownik – osoba fizyczna zatrudniona na podstawie umowy o pracę lub wykonująca pracę na innej podstawie niż stosunek pracy.
5.	<p><u>Tryb postępowania</u></p> <p>Niniejsza Instrukcja określa zasady bezpiecznego wykonywania usług/zadań/prac przez Zleceniobiorców/Wykonawców i ich pracowników na obszarach zarządzanych przez Inwestora.</p> <p>Do podstawowych obowiązków Zleceniobiorcy/Wykonawcy należy:</p> <ol style="list-style-type: none">1. Wykonanie usług/zadań/prac zgodnie z warunkami ustalonymi w zawartej z Inwestorem umowie, a także:<ul style="list-style-type: none">• przestrzeganie wymagań niniejszej Instrukcji,• bieżąca kontrola prawidłowości wprowadzania rozwiązań związanych z zapewnieniem bezpieczeństwa wykonywania usług/zadań/prac;• dbałość o przestrzeganie aktualnie obowiązujących przepisów w zakresie BHP i PPOŻ.2. Opracowanie, w sytuacji, kiedy wymagają tego przepisy prawa, projektu organizacji robót budowlano- montażowych z uwzględnieniem budowy nowych i / lub rozbiórki istniejących obiektów i przedłożenie go do zatwierdzenia przez Inwestora.3. Opracowanie i przedłożenie planu bezpieczeństwa i ochrony zdrowia BIOZ – jeżeli jest wymagany przepisami prawa.4. Opracowanie oceny ryzyka zawodowego wraz z programem działań zapobiegawczych eliminujących lub redukujących ryzyko dla prac wykonywanych przez podległych pracowników. Zleceniobiorca/Wykonawca zapozna pracowników z zagrożeniami związanymi z wykonywaniem przez nich usług/zadań/prac zgodnie z umową.5. Opracowanie i zapoznanie podległych pracowników z instrukcjami BHP wykonywania usług/zadań/prac szczególnie niebezpiecznych.6. Zapewnienie zatrudnienia personelu o kwalifikacjach i uprawnieniach niezbędnych do wykonywania usług/zadań/prac objętych zawartą z Inwestorem umową oraz przeszkolenie pracowników w zakresie BHP i PPOŻ. zgodnie z ogólnie obowiązującymi przepisami prawa.7. Zapewnienie powierzenia realizowania umowy zawartej z Inwestorem przez osoby, posiadające odpowiednie dla wykonywania określonego rodzaju usług/zadań/prac, profilaktyczne badania lekarskie wykonane przez lekarza medycyny pracy.8. Przechowywanie dokumentów potwierdzających legitymowanie się przez jego pracowników odpowiednimi kwalifikacjami i uprawnieniami, a także aktualnymi badaniami lekarskimi stwierdzającymi brak przeciwwskazań do wykonywania usług/zadań/prac objętych umową.9. Zapewnienie wyposażenia swojego personelu w środki ochrony indywidualnej zgodnie z obowiązującymi w tym zakresie przepisami prawa, a także w odzież i obuwie ochronne. <p>Ponadto:</p> <ol style="list-style-type: none">10. Urządzenia, rusztowania, drabiny, itp. stosowane przez Zleceniobiorcę/Wykonawcę będą posiadać oceny zgodności (atesty) zgodnie z obowiązującymi w tym zakresie przepisami prawa w odniesieniu do BHP.11. Stosowane substancje i mieszaniny chemiczne stwarzające zagrożenia przechowywane będą w miejscach oznakowanych znakami bezpieczeństwa i zabezpieczone przed dostępem przypadkowych osób.



12. Zleceniobiorca/Wykonawca w razie potrzeby dostarcza wszelkie niezbędne ogrodzenia i oznaczenia ostrzegawcze w miejscach, w których wykonanie są przez niego usługi/zadania/prace objęte zawartą z Inwestorem umową.
13. Zleceniobiorca/Wykonawca zobowiązuje się do organizowania, przygotowywania i wykonywania usług/zadań/prac objętych umową zawartą z Inwestorem, uwzględniając zabezpieczenie pracowników przed wypadkami przy pracy, chorobami zawodowymi i innymi chorobami związanymi z warunkami środowiska pracy.
14. Zleceniodawca/Wykonawca przed rozpoczęciem wykonywania usług/zadań/prac wyznacza Przedstawiciela Zleceniobiorcy/Wykonawcy, który będzie odpowiedzialny za koordynowanie spraw związanych z BHP podczas realizacji umowy zawartej z Inwestorem. Przedstawicielem Zleceniobiorcy/Wykonawcy może być kierownik budowy lub inna wskazana przez niego osoba, posiadająca doświadczenie i wiedzę w zakresie wykonywania usługi/zadania/prac oraz znajomość zagadnień bezpieczeństwa i higieny pracy.
15. Przedstawiciel Zleceniobiorcy/Wykonawcy ustala z Przedstawicielem Inwestora zasady komunikowania się i współpracy. Przedstawicielem Inwestora może być dyrektor lub jego zastępca, kierownik komórki organizacyjnej lub inna osoba wskazana każdorazowo w umowie zawartej z Inwestorem.
16. Przedstawiciel Zleceniobiorcy/Wykonawcy, z którym Inwestor zawarł umowę na wykonanie określonych w niej usług/zadań/prac koordynuje czynności związane z przestrzeganiem przepisów prawa w zakresie BHP o PPOŻ, w odniesieniu do innych Zleceniobiorców/Wykonawców i ich podwykonawców wykonujących usługi/zadania/prace na tym samym obszarze zarządzanym przez Inwestora.

Odpowiedzialność Zleceniobiorcy/Wykonawcy w czasie wykonywania usług/zadań/prac na rzecz Inwestora:

1. Obowiązkiem Zleceniobiorcy/Wykonawcy jest zapewnienie pracownikom wykonywania usług/zadań/prac zgodnie z obowiązującymi przepisami prawa w zakresie bezpieczeństwa i higieny pracy oraz ochrony przeciwpożarowej.
2. Obowiązki w zakresie BHP, wynikające z niniejszej Instrukcji, obciążają Zleceniobiorcę/Wykonawcę również w stosunku do pracowników jego podwykonawców wykonujących usługi/zadania/prace na terenie objętym umową zawartą z Inwestorem.
3. Przedstawiciel Zleceniobiorcy/Wykonawcy nadzoruje prace swoich pracowników w zakresie bezpieczeństwa i higieny pracy i ponosi pełną odpowiedzialność za ich bezpieczną pracę.
4. Zleceniobiorca/Wykonawca ma obowiązek na bieżąco monitorować i usuwać wszelkie nieprawidłowości w wypełnianiu przepisów prawa z zakresu BHP.
5. Zleceniobiorca/Wykonawca ma obowiązek zgłosić każdy wypadek przy pracy lub zdarzenie potencjalnie wypadkowe, które wystąpiły w trakcie realizacji umowy Przedstawicielowi Inwestora.
6. W razie wypadku, w którym pracownik Zleceniobiorcy/Wykonawcy zostanie poszkodowany, ustalenia okoliczności i przyczyny wypadku dokonuje zespół powypadkowy Zleceniobiorcy/Wykonawcy w obecności przedstawiciela Inwestora.
7. Inwestor nie ponosi odpowiedzialności z tytułu nieprzestrzegania przez Zleceniobiorcę/Wykonawcę, jego podwykonawców lub pracowników przepisów prawa w zakresie BHP i PPOŻ.
8. Inwestor może dokonywać okresowych kontroli działań Zleceniobiorców/Wykonawców i ich pracowników w zakresie przestrzegania przez nich przepisów prawa dotyczących BHP.



Czynności Zleceniobiorcy/Wykonawcy po zakończeniu realizacji usług/zadań/prac na rzecz Inwestora.

Wykonawca ma obowiązek uporządkować i zabezpieczyć teren, maszyny i urządzenia pod koniec każdego dnia roboczego zgodnie z obowiązującymi w tym zakresie przepisami prawa.

	<p>4.5 C</p> <p>Czynności zabronione</p> <ol style="list-style-type: none">1. Zabrania się palenia tytoniu w miejscach innych niż wyznaczone i oznakowane stosownymi znakami informacyjnymi.2. Zabrania się wnoszenia i spożywania na obszary zarządzane przez Inwestora jakichkolwiek napojów alkoholowych oraz substancji psychoaktywnych.3. Zabrania się:<ol style="list-style-type: none">1) składowania materiałów, narzędzi, itp. na drogach ewakuacyjnych,2) uniemożliwiania lub ograniczania dostępu do urządzeń:<ul style="list-style-type: none">• przeciwpożarowych,• wyjść ewakuacyjnych,• wyłączników oraz tablic rozdzielczych energii elektrycznej.
<p>6.</p>	<p>Inwestor wyznacza Przedstawiciela Inwestora w osobie:</p> <p>- imię i nazwisko: _____</p> <p>- stanowisko/funkcja: _____</p> <p>- numer telefonu: _____</p> <p>- adres e-mail: _____</p> <p>do kontaktu z Przedstawicielem Wykonawcy w dziedzinie Bezpieczeństwa i Higieny Pracy.</p> <p>Przedstawiciel Inwestora zobowiązany jest do przekazania i zapoznania Przedstawiciela Zleceniobiorcy/Wykonawcy z treścią »Instrukcji dotyczącej bezpiecznego wykonywania przez Zleceniobiorców/Wykonawców usług/zadań/prac na obszarach zarządzanych przez Pomorską Specjalną Strefę Ekonomiczną spółka z ograniczoną odpowiedzialnością z siedzibą w Gdańsku«.</p> <p><u>Postanowienia końcowe</u></p> <ul style="list-style-type: none">• Szczegółowe OBOWIĄZKI W ZAKRESIE BHP DOTYCZĄCE ZLECENIOBIORCY/ WYKONAWCY WYKONUJĄCEGO PRACĘ NA TERENIE OBIEKTÓW PSSE Sp. z o.o. umieszczone zostały w ZAŁĄCZNIKU do umowy lub PROTOKOŁU przekazania obiektu.• Ogólne informacje o zagrożeniach wypadkowych występujących na terenie zarządzanym przez PSSE sp. z o.o oraz środki ochronne opisane zostały w poniższej TABELI.

Potwierdzenie **Przedstawiciela Zleceniobiorcy/Wykonawcy** o zapoznaniu się z niniejszą INSTRUKCJĄ

.....
Data, imię i nazwisko, stanowisko, nr telefonu

 <p>Polska Strefa Inwestycji</p>	 <p>POMORSKA SPECJALNA STREFA EKONOMICZNA</p>	ZARZADZANIE BEZPIECZEŃSTWEM I HIGIENĄ PRACY
<p>POMORSKA SPECJALNA STREFA EKONOMICZNA Sp. z o.o.</p>	INSTRUKCJA BHP WYKONYWANIA PRAC NA WYSOKOŚCI (dachy, rusztowania, konstrukcje stałe)	<p>Wydanie - 3</p>
		<p>Data pierwszego wydania 15.11.2018r.</p>
		<p>Data aktualizacji: 06.10.2020 r.</p>

1. PRZEDMIOT

- Instrukcja przeznaczona jest dla pracowników wykonujących prace na wysokości, w szczególności na dachach, rusztowaniach stwarzających zagrożenie upadkiem z wysokości oraz dla osób sprawujących nad nimi kierownictwo i nadzór.
- Celem instrukcji jest wskazanie podstawowych metod i zasad bezpiecznego wykonywania prac na wysokości, jednakże instrukcja nie wyklucza stosowania innych bezpieczniejszych metod wykonywania prac na wysokości.

2. DOKUMENTY ZWIĄZANE

2.1 Instrukcje wewnętrzne

- Instrukcja zgłaszania wypadków przy pracy i innych zdarzeń wypadkowych, postępowanie powypadkowe w PSSE Sp. z o.o.
- Instrukcja dotycząca bezpiecznego wykonywania przez Zleceniobiorców/ Wykonawców usług/ zadań/ prac na obszarze zarządzanym przez PSSE Sp. z o.o.

2.2 Akty prawne

- 2.2.1 Rozporządzenie Ministra Pracy i Polityki Socjalnej z dnia 26 września 1997 r. w sprawie ogólnych przepisów bezpieczeństwa i higieny pracy (Dz.U. 2003 r. nr 169, poz.1650 z późn. zmianami)
- 2.2.2 Rozporządzenie Ministra Gospodarki z dnia 30 października 2002 r. w sprawie minimalnych wymagań dotyczących bezpieczeństwa i higieny pracy w zakresie użytkowania maszyn przez pracowników podczas pracy (Dz. U. Nr 191 poz. 1596, zm. 2003 r.)
- 2.2.3 Rozporządzenie Ministra Pracy i Polityki Socjalnej z dnia 28 maja 1996 r. w sprawie rodzajów prac wymagających szczególnej sprawności psychofizycznej (Dz. U. Nr 62, poz. 287).
- 2.2.4 Rozporządzenie Ministra Infrastruktury z dnia 6 lutego 2003 r. w sprawie bezpieczeństwa i higieny pracy podczas wykonywania robót budowlanych (Dz.U. 2003 nr 47 poz. 401)
- 2.2.5 Ustawa z dnia 26 czerwca 1974 r. Kodeks pracy (Dz. U. 2020, poz. 1320 tekst jednolity, art. 225)

3. TERMINOLOGIA

3.1 Terminy

Termin	Definicja
Prace szczególnie niebezpieczne	<p>Są to prace, wymienione w:</p> <ul style="list-style-type: none"> Rozdziale 6 Rozp. MPiPS z dnia 26.09.1997 r. (Dz.U. z 2003r. Nr 169 poz.1650 z późn. zm.), w sprawie ogólnych przepisów bhp Wykaz prac szczególnie niebezpiecznych w PSSE Sp. z o.o.

3.2 Skróty

Skrót	Pełna nazwa
Nie występują	

4. ROZDZIAŁY OPISUJĄCE DZIAŁANIA

4.1. Odpowiedzialność i uprawnienia

4.1.1 Kadra Kierownicza (Dyrektorzy/ / Kierownicy)

zobowiązani są do:

- Organizowania, przygotowania i prowadzenia prac na wysokości zgodnie z przepisami i zasadami BHP
- Udzielania pracownikom instruktażu bezpiecznego wykonywania prac na wysokości oraz wypełniania formularza dotyczącego prac szczególnie niebezpiecznych
- Zapoznania i egzekwowania od pracowników przestrzegania zasad bezpiecznej pracy.

4.1.2 Pracownicy zobowiązani są do przestrzegania zasad bezpieczeństwa pracy podczas prowadzenia prac na wysokości.

4.2 Opis postępowania

Informacje ogólne:

- Prace na wysokości, zgodnie z definicją, oznaczają wszelkie prace, przy wykonywaniu których istnieje zagrożenie upadku pracownika z wysokości minimum 1 m. Wysokość należy ustalić jako różnicę pomiędzy poziomem, na którym znajdują się stopy pracownika, a poziomem na który może on spaść.
- Do wykonywania prac na wysokości dopuszczani są wyłącznie pracownicy, którzy ukończyli 18 lat, a ich stan zdrowia zezwala na pracę na wysokości. Stan zdrowia musi być potwierdzony orzeczeniem lekarza medycyny pracy.
- Pracownik powinien być trzeźwy i wypoczęty, ubrany w odzież roboczą bez luźno zwisających elementów, obuwiu robocze na spodach antypoślizgowych, hełm ochronny oraz środki ochrony indywidualnej zabezpieczające przed upadkiem z wysokości.
- Zabrania się dopuszczania do pracy na wysokości pracowników z zauważonymi chwilowymi niedyspozycjami, pomimo posiadania przez tych pracowników ważnych orzeczeń lekarskich o zdolności do wykonywania prac na wysokości.

UWAGA!

Zapoznaj się z wykazem prac szczególnie niebezpiecznych w PSSE Sp. z o.o.

4.3. Odbiór techniczny rusztowań, konstrukcji stałych lub urządzeń poprzedzający rozpoczęcie prac na wysokości

Rozpoczęcie pracy na wysokości powinno być poprzedzone odbiorem technicznym stwierdzającym:

- Zapewnienie bezpieczeństwa przy komunikacji pionowej i dojścia do stanowiska pracy,
- Odpowiedni stan techniczny konstrukcji lub urządzeń, na których mają być wykonywane prace, w tym ich stabilność, wytrzymałość na przewidziane obciążenie,
- Odpowiedni stan techniczny zamontowanych urządzeń,
- Prawidłowość zabezpieczeń przed niespodziewaną zmianą położenia,
- Odpowiedni stan techniczny stałych elementów konstrukcji lub urządzeń mających służyć do mocowania linek bezpieczeństwa.

4.4. Procesy przed rozpoczęciem pracy szczególnie niebezpiecznej na wysokości

4.4.1. Osoba kierująca pracownikami przed rozpoczęciem prac na wysokości powinna:

- Sprawdzić ważność orzeczeń lekarskich o przydatności do prac na wysokości (do 3 metrów lub powyżej 3 metrów).
- Udzielić pracownikom instruktażu, obejmującego w szczególności:
 - imienny podział pracy,

- kolejność wykonywania zadań,
- wymagania bezpieczeństwa i higieny pracy przy wykonywaniu prac na wysokości, w tym stosowanie środków ochrony indywidualnej i zbiorowej
- sposób postępowania w razie wystąpienia zagrożenia
- Sprawdzić wyposażenie pracowników we właściwy sprzęt chroniący przed upadkiem z wysokości.
- Sprawdzić, czy pracownicy mają odpowiedni do warunków ubiór i obuwie robocze
- Sprawdzić, czy w miejscach niebezpiecznych umieszczono znaki informujące o rodzajach zagrożeń oraz stosować inne środki zabezpieczające przed skutkami zagrożeń (siatki, bariery itp.)
- Dopilnować, aby miejsce pod stanowiskiem roboczym było zabezpieczone przed dostępem innych osób i oznakowanie tablicami „UWAGA! PRACE NA WYSOKOŚCI”
- Wypełnić formularz polecenia pisemnego dotyczący wymagań BHP podczas wykonywania przez pracowników prac szczególnie niebezpiecznych na wysokości
- Zapoznać pracowników z formularzem polecenia pisemnego i uzyskać od pracowników podpisy
- Zapewnić bezpośredni nadzór podczas wykonywania prac szczególnie niebezpiecznych na wysokości.
- Podjąć działania wynikające z dokonanych na formularzu zapisów
- Jeżeli w trakcie przygotowania do prowadzenia prac szczególnie niebezpiecznych wyniknie konieczność opracowania instrukcji w zakresie bezpiecznego sposobu prowadzenia tych prac, instrukcję opracuje osoba kierująca tymi pracami.

4.4.2. Pracownik przed rozpoczęciem prac na wysokości powinien:

- Potwierdzić zrozumienie przekazanych w instruktażu bezpiecznych metod pracy i zagrożeń, a w razie wątpliwości zwrócić się do kierującego o powtórne objaśnienie,
- Dokonać oględzin zewnętrznych sprzętu ochrony osobistej,
- Założyć szelki bezpieczeństwa (zgodnie z instrukcją użytkownika),
- Założyć kask ochronny i zamocować w sposób uniemożliwiający jego zsuniecie się z głowy,
- Przygotować sprzęt ochrony indywidualnej niezbędny do bezpiecznego wykonania pracy
- Uniemożliwić przebywanie osób postronnych w bezpośredniej bliskości miejsca pracy, a zwłaszcza pod nim.

4.4.3. Zasadnicze czynności pracownika podczas wykonywania prac na wysokości

Pracownik powinien:

- Powierzone zadania wykonywać dokładnie, zgodnie z zaleconymi zadaniami i przepisami, a także z zaleceniami bezpośredniego przełożonego. Wszystkie czynności powinny być wykonywane tak, aby nie stwarzały zagrożeń zarówno dla wykonującego je jak i dla współpracowników, czy też osób postronnych,
- Koncentrować całą swoją uwagę na czynnościach wykonywanych,
- Dbać o dobry stan rusztowań, czy też konstrukcji stałych, a także aby nie były zatarasowane, nadmiernie obciążone, zaśnieżone czy też oblodzone,
- Prace na wysokości powinny być organizowane i wykonywane w sposób nie zmuszający pracownika do wychylania się poza poręcz balustrady lub obrys urządzenia, na którym stoi.



4.4.4. Czynności pracownika po zakończeniu wykonywania prac na wysokości

- Uporządkować stanowisko pracy,

- Ze stanowiska pracy uprzątnąć wszystkie narzędzia i materiały lub zabezpieczyć je przed możliwością spadnięcia z wysokości,
- Oczyszczyć używany sprzęt ochrony indywidualnej i odłożyć go na stałe miejsce przechowywania,
- Wszystkie zauważone niedogodności zgłosić bezpośrednio przełożonemu celem ich niezwłocznego usunięcia.

UWAGA:

Prace na wysokości powyżej 2 m, przy których wymagane jest stosowanie środków ochrony indywidualnej przed upadkiem z wysokości, muszą być wykonywane przez co najmniej 2 osoby (w asekuracji).

4.5 Czynności zabronione podczas wykonywania prac na wysokości

W trakcie wykonywania prac na wysokości zabrania się:

- Zrzucania narzędzi i sprzętu,
- Podrzucania narzędzi i sprzętu do góry,
- Do stanowisk położonych na wysokości można dostarczać materiały i sprzęt o wadze nie przekraczającej wytrzymałości tych stanowisk przy uwzględnieniu ciężaru pracowników,
- W trakcie wciągania lub opuszczania ciężarów przytwierdzania linki transportowej do ręki lub ciała lub przywiązywania jej do szelek bezpieczeństwa,
- Pozostawiania po zakończeniu prac materiałów, narzędzi oraz sprzętu pomocniczego na stanowiskach roboczych położonych na wysokości,
- Wykonywania prac bez hełmów ochronnych. Dotyczy to zarówno pracowników pracujących na wysokości jak również pracowników pomocniczych i dozoru.

4.6 Sprzęt chroniący przed upadkiem z wysokości

4.6.1. W skład sprzętu chroniącego przed upadkiem z wysokości wchodzi:

- Szelki bezpieczeństwa
- Linki bezpieczeństwa
- Amortyzatory włókiennicze
- Urządzenia samohamowne stacjonarne
- Urządzenia samozaciskowe przesuwne po prowadnicy giętkiej i sztywnej
- Linki asekuracyjne
- Hełm ochronny

4.6.2. Zespół zabezpieczający przed upadkiem z wysokości.

Kompletny układ zabezpieczający przed upadkiem pracownika z wysokości powinien składać się z trzech części:

- Uprzęży (szelek bezpieczeństwa)
- Podzespołu łącząco-amortyzującego (urządzenie samohamowne lub amortyzator włókienniczy i linka bezpieczeństwa)
- Punktu zamocowania stałego



4.7. Podstawowe wymagania użytkowe dla sprzętu chroniącego przed upadkiem z wysokości

Podczas organizowania stanowiska pracy należy przestrzegać, aby spełnione były następujące podstawowe wymagania użytkowe dla sprzętu chroniącego przed upadkiem z wysokości:

- Jedynym rodzajem uprząży przeznaczonej do ochrony przed upadkiem z wysokości są szelki bezpieczeństwa. Pas bezpieczeństwa nie może być używany jako uprząż chroniąca przed upadkiem z wysokości, a jedynie jako narzędzie umożliwiające pracę w podparciu.
- Zespół sprzętu chroniącego przed upadkiem z wysokości musi zawierać element pochłaniający energię, np. amortyzator włókienniczy lub urządzenie samohamowne stacjonarne.
- Sprzęt chroniący przed upadkiem z wysokości musi być użytkowany tak, aby droga swobodnego spadku **nie była większa niż 2 m**.
- Punkt mocowania stałego linki bezpieczeństwa lub urządzenia samohamownego stacjonarnego należy lokalizować możliwie bezpośrednio nad miejscem pracy użytkownika.
- Składniki sprzętu chroniącego przed upadkiem z wysokości, w skład których wchodzi elementy i części składowe włókiennicze, np. lina włókiennicza, taśma techniczna tkana:
 - ✓ nie mogą być używane w pobliżu silnych źródeł ciepła (np. miejsca spawania lub cięcia palnikiem acetylenowym), jeżeli nie są chronione niepalnie,
 - ✓ podlegają kasacji, jeżeli brały udział w powstrzymaniu spadania użytkownika,
 - ✓ podlegają kasacji **po 5 latach** od daty produkcji
- Przy posługiwaniu się sprzętem należy bezwzględnie przestrzegać instrukcji wydanych przez producenta tego sprzętu.
- Oprócz kontroli bieżących (przed i po każdym użyciu sprzętu), należy dokonywać kontroli okresowych w celu gruntownego przeglądu sprzętu, wykonywanych w terminach określonych przez producenta dla poszczególnych typów sprzętu.

4.8. Zabrania się wykonywania pracy na wysokości w następujących przypadkach:

- przy oblodzeniu konstrukcji,
- przy złym stanie technicznym konstrukcji,
- przy silnym wietrze o szybkości przekraczającej 10 m/s,
- przy silnym mrozie (poniżej – 15° C),
- podczas gęstej mgły, opadów deszczu i śniegu,
- podczas burzy i wyładowań atmosferycznych,
- w warunkach złej widoczności, jeżeli miejsca pracy nie mają należytego oświetlenia o natężeniu światła co najmniej 50 lx.

4.9. UWAGA

- W razie wątpliwości co do zachowania warunków bezpieczeństwa pracy pracownik ma prawo przerwać pracę i zwrócić się do przełożonego o wyjaśnienie sytuacji.
- W przypadku znalezienia się wobec bezpośredniego niebezpieczeństwa powstrzymać się od wykonywania pracy. Pracownik zachowuje prawo do wynagrodzenia, nie może jednak odmówić podjęcia innej równorzędnej pracy, gdy usunięcie zagrożenia przy poprzednio wykonywanej pracy nie jest możliwe.

**OGÓLNE INFORMACJE O ZAGROŻENIACH WYPADKOWYCH WYSTĘPUJĄCYCH NA TERENACH ZARZĄDZANYM PRZEZ
PSSE sp. z o.o.**

L.p.	ZAGROŻENIE	ŚRODKI OCHRONNE	MOŻLIWE SKUTKI ZAGROŻENIA
1.	Porażenie prądem elektrycznym napięciem wyższym od bezpiecznego	Ochrona przed dotykiem bezpośrednim i pośrednim, pomiary i badania ochrony przeciwporażeniowej, sprzęt i narzędzia elektroizolacyjne, organizacja pracy na polecenie pisemne przy pracach szczególnie niebezpiecznych	Śmierć, oparzenie łukiem elektrycznym, urazy ciała
2.	Upadek z wysokości, upadek na niższy poziom	Balustrady, poręcze, obręcze ochronne, sprzęt zabezpieczający przed upadkiem z wysokości, kask ochronny, zadaszenie przejść, siatki ochronne na rusztowaniach, wygrodenie terenu, znaki bezpieczeństwa	Ciężkie urazy ciała, złamania, zwichnięcia
3.	Wpadnięcie do niezabezpieczonych zagłębień, studzienek, kanałów technologicznych itp.	Przykrycie miejsc niebezpiecznych, wygrodenie terenu, oznakowanie, okresowe przeglądy terenu	Zwichnięcia, złamania, stłuczenia
4.	Wpadnięcie do wykopu, rowu	Wygrodenie terenu, oznakowanie, właściwe zabezpieczenie	Zwichnięcia, złamania, stłuczenia
5.	Uderzenie spadającym elementem (prace na drabinach, rusztowaniach, na dachu, w pobliżu suwnic, żurawi i inne)	Prawidłowa organizacja prac, zabezpieczenie, ogrodzenie i oznakowanie miejsc szczególnie niebezpiecznych, zachowanie ostrożności	Ciężkie urazy ciała
6.	Poruszające, przemieszczające się maszyny, pojazdy	Okresowe przeglądy i badania techniczne. Przestrzeganie przepisów ruchu wewnątrzzakładowego oraz drogowego, właściwe oznakowanie dróg, przejść, wygrodenie miejsc prowadzonych robót	Potłuczenie, złamanie, kalectwo, śmierć
7.	Wypadek komunikacyjny	Właściwy stan techniczny pojazdów, przestrzeganie przepisów ruchu drogowego	Potłuczenie, złamanie, kalectwo, śmierć
8.	Odpryski, wióry metalowe i inne	Stosowanie środków ochrony indywidualnej – okulary ochronne, osłony, rękawice	Urazy oczu lub twarzy
9.	Zalegające drobiny pyłu przemysłowego	Stosowanie środków ochrony indywidualnej - okulary ochronne, ład i porządek, zachowanie ostrożności	Zaprószenie oka
10.	Substancje i mieszaniny chemiczne niebezpieczne	Przestrzeganie zasad określonych przez producenta w kartach charakterystyki, stosowanie środków ochrony indywidualnej twarzy, dróg oddechowych, rąk, oczu, szczególna uwaga pracownika	Uczulenia, rany, oparzenia
11.	Opary i gazy szkodliwe dla zdrowia występujące w studzienkach kanalizacyjnych, przepompowniach, w kanałach i innych obiektach zamkniętych. Niedobór tlenu w środowisku pracy.	Stosowanie środków ochrony indywidualnej (półmaska oraz okulary ochronne lub maska pełnotwarzowa, pochłaniacz gazów szkodliwych, kask ochronny). Wentylacja oraz pomiary zawartości gazów szkodliwych oraz zawartości tlenu w środowisku pracy przy użyciu detektora gazów. Asekuracja drugiego pracownika.	Ciężkie uszkodzenie ciała, śmierć
12.	Utonięcie	Przestrzeganie zasad bezpiecznej pracy, kamizelki ratunkowe, asekuracja, atestowany sprzęt wodny	Ciężkie uszkodzenie ciała, śmierć
13.	Obciążenie fizyczne dynamiczne i statyczne	Przestrzeganie dopuszczalnych norm dźwigania ręcznego, przerwy w pracy, dobra organizacja pracy, stosowanie urządzeń pomocniczych.	Zmęczenie, urazy ciała
14.	Inne zagrożenia wynikające z rodzaju wykonywanych usług/ prac/ zadań.	Środki ochrony dostosowane do rodzaju wykonywanych usług/ prac/ zadań.	