

Załącznik nr 1

do Zaproszenia nr DOT-ZOT.260.6.1.2023.JD

UMOWA NR

zawarta w dniu 2023 r. w

pomiędzy:

POMORSKĄ SPECJALNĄ STREFĄ EKONOMICZNĄ sp. z o.o.

| | |
|---|--|
| Siedziba | ul. Trzy Lipy 3, 80-172 Gdańsk |
| Kapitał zakładowy | 376.603.000,00 zł |
| Rejestracja | Sąd Rejonowy Gdańsk –Północ w Gdańsku, VII Wydział Gospodarczy Krajowego Rejestru Sądowego KRS 0000033744 |
| Zarząd | Przemysław Sztandera – Prezes Zarządu Maciej Kazienko – Wiceprezes Zarządu Michał Ochman – Członek Zarządu |
| Płatnik podatku od towarów i usług VAT | Numer NIP 588-00-19-192 |

zwaną w treści umowy „Zamawiającym” lub „PSSE”, w imieniu której występują:

1.

2.

a

.....

prowadzącym działalność gospodarczą pod firmą

| | |
|---|--|
| Siedziba | |
| Kapitał zakładowy | |
| Rejestracja | |
| Zarząd | |
| Płatnik podatku od towarów i usług VAT | |

zwanym w treści umowy „Wykonawcą”, w imieniu którego występuje:

1.

Łącznie nazywanych w dalszej części umowy „Stronami”
o następującej treści:

§ 1

Przedmiot umowy

Zamawiający powierza, a Wykonawca przyjmuje do wykonania prace polegające na letnim utrzymaniu w 2023 roku pasów drogowych dróg wewnętrznych PSSE, terenów zielonych otwartego zbiornika retencyjnego oraz przepompowni F-13 i C-13, zlokalizowanych w miejscowości Kartoszyno, gm. Krokowa i w m. Nadole, gm. Gniewino – obszar Podstrefy Żarnowiec (mapa terenu - Załącznik nr 3 do niniejszej umowy).

§ 2

Zakres umowy

1. Wykonawca zobowiązuje się wykonać przedmiot umowy zgodnie z niniejszą Umową, warunkami przedstawionymi w Zaproszeniu do składania ofert, szczegółowym zakresem wymagań Zamawiającego, obowiązującymi przepisami, normami technicznymi oraz zasadami wiedzy technicznej, w tym przestrzegania obowiązków określonych w załączniku nr 7 do niniejszej Umowy (obowiązki w zakresie BHP).
2. Zakres rzeczowy Przedmiotu Umowy obejmuje elementy wyszczególnione w opisie przedmiotu zamówienia Zaproszenia do składania ofert.

§ 3

Termin wykonania zamówienia.

Umowa jest zawarta na czas oznaczony od dnia 14 kwietnia do dnia 14 października 2023 r.

§ 4.

Wynagrodzenie

1. Za wykonanie przedmiotu umowy opisanego w §1 powyżej, strony ustalają wynagrodzenie ryczałtowe w wysokości netto (słownie złotych:/100), powiększonej o VAT w wysokości..... (słownie złotych:...../100), co daje łącznie.....brutto (słownie złotych:...../100).
2. W/w wynagrodzenie nie może ulec zmianie nawet w przypadku, gdyby okazało się, iż wykonanie Przedmiotu Umowy wiąże się z koniecznością wykonania robót lub użycia materiałów, których strony przy zawarciu Umowy nie przewidziały. Niedoszacowanie, błędy w ofercie lub błędy w pomiarach, na podstawie, których dokonano wyceny robót nie mogą być podstawą do podwyższenia wynagrodzenia.
3. Zamawiający wymaga rozliczeń częściowych za wykonanie przedmiotu Umowy w formie comiesięcznych faktur, składanych po każdym kolejnym miesiącu trwania Umowy. Wysokość wynagrodzenia comiesięcznych faktur jest stała i liczona na podstawie wzoru:
.....zł netto (kwota z ust.1) / 6 miesięcy (łącna ilość miesięcy okresu obowiązywania Umowy) =.....zł netto (słownie plus podatek VAT, zgodnie ze złożoną ofertą.
4. Wykonawca otrzyma wynagrodzenie zgodnie ze sporządzonym przez siebie i przedstawionym Zamawiającemu wraz z fakturą VAT zestawieniem świadczonej usługi. Zestawienie świadczonych usług polega na przedstawieniu przez Wykonawcę Zamawiającemu kopi z „Książki Ewidencji Pracy”, o której mowa w §7 ust.1 „f”, potwierdzonej co do treści przez upoważnionego przedstawiciela Zamawiającego.
5. Wynagrodzenie będzie płatne każdorazowo na podstawie faktur VAT wystawianych przez Wykonawcę nie częściej niż jeden raz w miesiącu.
6. Wynagrodzenie Wykonawcy będzie płatne przelewem na jego rachunek bankowy wskazany w wystawionej przez niego fakturze VAT w ciągu 14 dni od daty jej otrzymania przez Zamawiającego. Podstawą wystawienia faktury będzie potwierdzenie, o którym mowa w ust. 4 powyżej. Za dzień zapłaty uznaje się dzień obciążenia rachunku bankowego Zamawiającego.

7. Strony wzajemnie ustalają, że podstawą wypłaty wynagrodzenia będzie prawidłowo wystawiona przez Wykonawcę faktura VAT wraz z zaakceptowanym przez Zamawiającego zestawieniem świadczonych usług w postaci kopii z „Książki Ewidencji Pracy”, o której mowa w §7 ust. 1, „f”.

§ 5

Oświadczenia stron.

1. Zamawiający oświadcza, że:
 - a. posiada status dużego przedsiębiorcy w rozumieniu art. 4 pkt 6 ustawy z dnia 8 marca 2013 r. o przeciwdziałaniu nadmiernym opóźnieniom w transakcjach handlowych (t.j. z dnia 25.04.2022 r., Dz. U. 2022, poz. 893);
 - b. jest właścicielem nieruchomości, których zakres obejmuje niniejsza Umowa.
2. Wykonawca oświadcza, że:
 - a. zapoznał się z warunkami prowadzenia robót i że nie zgłasza do nich żadnych zastrzeżeń, uważa je za odpowiednie do realizacji Przedmiotu Umowy. Wykonawca akceptuje, że nie będą mu przysługiwały jakiegokolwiek roszczenia i jednocześnie zrzeka się wyrażnie wszystkich ewentualnych roszczeń przeciwko Zamawiającemu z tytułu oceny powyższych okoliczności, w tym roszczenia o wypłatę jakiegokolwiek dodatkowego wynagrodzenia lub o przedłużenie czasu przewidzianego w Umowie na wykonanie Przedmiotu Umowy;
 - b. jest/nie jest podatnikiem podatku VAT,
 - c. brak jest podstaw do wykluczenia Wykonawcy na podstawie przesłanek wskazanych w art. 7 Ustawy z dnia 13 kwietnia 2022 roku o szczególnych rozwiązaniach w zakresie przeciwdziałaniu agresji na Ukrainę oraz służących ochronie bezpieczeństwa narodowego (Dz.U. 2022 r. poz. 835).

§ 6

Obowiązki Zamawiającego.

1. Zamawiający ma obowiązek przedstawić Wykonawcy listę upoważnionych przedstawicieli Zamawiającego mających prawo do zlecania i kontroli świadczonych czynności letniego utrzymania dróg.
2. Zamawiający umożliwi Wykonawcy wejście na teren objęty zamówieniem o dowolnej porze dnia i dacie – wg wymagań Wykonawcy.
3. Zamawiający zobowiązany jest do:
 - a. zapewnienia nadzoru inwestorskiego;
 - b. dokonywania odbioru Przedmiotu Umowy wykonanego zgodnie z niniejszą Umową.

§ 7

Obowiązki Wykonawcy

1. Do obowiązków Wykonawcy należy w szczególności:
 - a. posiadanie niezbędnego sprzętu specjalistycznego, środków oraz osób przygotowanych do wykonania zlecenia, o którym mowa w § 1 niniejszej Umowy;
 - b. prowadzenie stałego monitoringu i interwencyjnego działania w zakresie zbierania śmieci z terenów objętych Umową;
 - c. wykonywanie Przedmiotu Umowy nie później niż 48 h od daty otrzymania oficjalnego zgłoszenia Zamawiającego o konieczności podjęcia czynności w zakresie w nim

- wskazanym. O konieczności rozpoczęcia prac Zamawiający powiadomi Wykonawcę wysyłając informację za pośrednictwem poczty elektronicznej, na aktualny i użytkowany adres e-mail wskazany w §13 ust.1 pkt „b”. Wysłane w ten sposób zgłoszenie uznaje się za skutecznie doręczone i rozpoczyna bieg terminu wymaganego do podjęcia czynności.
- d. na okres trwania usługi, posiadać opłaconą polisę OC, o której mowa w §9
- e. ustanowienia osoby do kontaktu z PSSE („Kierownik”) – odpowiedzialnej za poprawną realizację zleconych zadań oraz odpowiedzialnej za bezpośredni i stały (24h) kontakt z przedstawicielem PSSE w zakresie:
- powiadamiania o sytuacjach awaryjnych dot. ruchu drogowego na terenie Strefy (wydarzenia drogowe, kolizje, nielegalne zgromadzenia, inne);
 - powiadamiania o zaobserwowanych kradzieżach lub zniszczeniach mienia PSSE wraz z obowiązkiem natychmiastowego zgłoszenia zdarzenia na Policję;
 - powiadamiania o zaobserwowanych nieprawidłowościach w pracy oświetlenia ulicznego na terenie PSSE w Kartoszynie – ul.Okężna, ul.Stolarska, ul.Leśna i ul.Spokojna;
 - powiadamiania o innych zagrożeniach i nieprawidłowościach;
- f. prowadzenia „Książki Ewidencji Pracy” w formie tabeli dot. realizowanych działań związanych z letnim utrzymaniem i pielęgnacją terenów PSSE w Kartoszynie. Poszczególne zadania (nazwa czynności, zrealizowany zakres prac oraz czas wykonywania) muszą być odnotowywane codziennie w specjalnie przygotowanej do tego tabeli oraz muszą być potwierdzone przez przedstawiciela PSSE. Na koniec miesiąca przedmiotowa tabela stanowić będzie załącznik do faktury. Strony zgodnie ustalą wzór ww. tabeli.
2. Wykonawca odpowiedzialny jest za powstałe w toku własnych prac odpady oraz za właściwy sposób postępowania z nimi, zgodnie z przepisami ustawy z dnia 14 grudnia 2012 r. o odpadach (t.j. Dz.U. z 2020 r. poz. 797, 875, 2361.) oraz ustawy z dnia 13 września 1996 r. o utrzymaniu czystości i porządku w gminach (t.j. Dz. U. z 2020 r.poz. 1439, 2320, 2361.). Wywóz odpadów odbywa się na koszt Wykonawcy.
3. Wykonawca zobowiązany jest każdorazowo umożliwić Zamawiającemu kontrolę sposobu wykonania Przedmiotu umowy.
4. Wszelkie koszty niezbędne do należytego wykonania niniejszej umowy, w szczególności koszty eksploatacji sprzętu, używanego do realizacji zlecenia objętego niniejszą umową, ponosi Wykonawca.

§ 8

Odpowiedzialność Wykonawcy

1. Wykonawca ponosi pełną odpowiedzialność za szkodę wyrządzoną Zamawiającemu lub osobom trzecim w związku z wykonywaniem, nienależytym wykonaniem lub niepodjęciem w stosownym czasie czynności objętych niniejszą Umową chyba, że szkoda taka jest następstwem wyłącznej winy poszkodowanego.
2. Wykonawca odpowiada przy wykonaniu niniejszej umowy za osoby, którymi się posługuje, jak za swoje własne działania czy zaniechania.
3. W przypadku, jeśli na skutek niewykonania lub nienależytego wykonania przez Wykonawcę niniejszej umowy, osoba trzecia poniesienie szkodę, Wykonawca jest zobowiązany do jej naprawienia na pierwsze wezwanie Zamawiającego. W przypadku, gdy Wykonawca nie naprawi szkody mimo wezwania, Zamawiający uprawniony będzie do jej naprawienia na koszt i ryzyko Wykonawcy. Wykonawca zobowiązuje się zwrócić poniesione

przez Zamawiającego koszty, o których mowa w niniejszym ustępie, w terminie 7 dni od dnia przedstawienia Wykonawcy udokumentowanego żądania.

4. W przypadku wystąpienia przez jakąkolwiek osobę trzecią w stosunku do Zamawiającego, zgłaszającą roszczenia z tytułu poniesionej szkody lub zadośćuczynienia, jeżeli ich powstanie nastąpiło w związku z niewykonaniem lub nienależytym wykonaniem niniejszej umowy przez Wykonawcę, Wykonawca zobowiązuje się przyjmując na siebie pełną odpowiedzialność za powstanie oraz wszelkie skutki powyższych zdarzeń i ponieść wszelkie koszty związane z ewentualnym pokryciem roszczeń majątkowych (w szczególności z tytułu odszkodowania i zadośćuczynienia) tych osób.

§ 9

Ubezpieczenie.

1. Wykonawca zobowiązany jest do zawarcia na własny koszt odpowiednich umów ubezpieczenia na kwotę minimalną 100.000,00 zł (słownie: sto tysięcy złotych 00/100) z tytułu szkód, które mogą zaistnieć w związku z określonymi zdarzeniami losowymi związanymi z realizacją Umowy oraz od odpowiedzialności cywilnej na czas realizacji usług letniego utrzymania dróg.
2. Wykonawca zobowiązany jest przekazać Zamawiającemu kopię polisy ubezpieczeniowej potwierdzonej za zgodność z oryginałem, w dniu zawarcia niniejszej Umowy, lecz nie później niż w terminie 3 dni od daty jej zawarcia.
3. Jeżeli Wykonawca nie przekaze Zamawiającemu polisy, o której mowa w ust. 2 powyżej, Zamawiający jest uprawniony do odstąpienia od umowy ze skutkiem natychmiastowym, niezależnie od przysługujących mu roszczeń o zapłatę kar umownych.

§ 10

Podwykonawstwo.

Wykonawca może część prac powierzyć podwykonawcom w grupie robót specjalistycznych po pisemnym powiadomieniu o tym Zamawiającego (wskazującym osobę podwykonawcy, zakres powierzonych prac, projekt umowy i wynagrodzenie podwykonawcy) oraz po uzyskaniu jego pisemnej zgody. Wykonanie robót w podwykonawstwie nie zwalnia Wykonawcy od odpowiedzialności za wykonanie obowiązków wynikających z Umowy. Wykonawca odpowiada za działania podwykonawców jak za własne. Zamawiający uprawniony będzie do wstrzymania wypłaty wynagrodzenia na rzecz Wykonawcy do momentu przedstawienia przez Wykonawcę oświadczeń podwykonawców, z których wynikać będzie, iż ich wynagrodzenie zostało uiszczone i nie mają oni żadnych roszczeń względem Wykonawcy, jak i Zamawiającego. Zamawiający może również pomniejszyć wynagrodzenie należne Wykonawcy o kwoty wypłacone bezpośrednio jego podwykonawcom tytułem wynagrodzenia za prace objęte niniejszą Umową.

§ 11

Odstąpienie

1. Zamawiający może odstąpić od niniejszej umowy ze skutkiem natychmiastowym, gdy Wykonawca nienależycie wykonuje prace zlecone w niniejszej umowie lub w sposób rażąco narusza postanowienia niniejszej umowy, mimo wyznaczenia wykonawcy dodatkowego 3-dniowego terminu na usunięcie naruszeń.

2. Wykonawca może odstąpić od niniejszej umowy ze skutkiem natychmiastowym, gdy Zamawiający będzie zalegał z zapłatą należności więcej niż dwa tygodnie od daty upływu terminu zapłaty wskazanego w fakturze VAT, pomimo otrzymania wezwania do zapłaty wyznaczającego dodatkowo, co najmniej 10-dniowy termin zapłaty.
3. Ilekroć niniejsza umowa przewiduje dla którejkolwiek ze Stron prawo do odstąpienia od umowy, strona uprawniona może złożyć oświadczenie o odstąpieniu w ciągu 3 miesięcy od dnia nabycia prawa do odstąpienia.

§ 12

Kary umowne

1. Zamawiającemu przysługuje prawo do żądania od Wykonawcy następujących kar umownych:
 - a. w przypadku stwierdzenia przez Zamawiającego, że Wykonawca nie realizuje obowiązków wynikających z niniejszej Umowy zgodnie z jej postanowieniami lub realizuje usługę w sposób nienależyty w wysokości **500,00 zł** za każdy stwierdzony przez Zamawiającego przypadek niewykonania lub nienależytego wykonania umowy;
 - b. za opóźnienie w wykonaniu zadań objętych umową w wysokości **100,00 zł**, za każdy dzień opóźnienia;
 - c. w wysokości **3000,00 zł** w przypadku odstąpienia od umowy przez Zamawiającego w trybie wskazanym w § 11 ust. 1 umowy.
2. Postanowienia ust. 1 powyżej nie wyłączają prawa Zamawiającego do dochodzenia od Wykonawcy odszkodowania na zasadach ogólnych, jeżeli wartość powstałej szkody przekroczy wysokość kar umownych.
3. Zamawiający zastrzega sobie prawo potrącenia kar umownych z wynagrodzenia Wykonawcy, na co Wykonawca niniejszym wyraża zgodę.
4. Wykonawca zapłaci karę umowną w terminie 7 dni od dnia otrzymania od Zamawiającego wezwania do zapłaty przelewem na rachunek bankowy wskazany w tym wezwaniu.
5. Postanowienia dotyczące kar umownych mają charakter autonomiczny, to znaczy obowiązują one nadal pomimo rozwiązania umowy, odstąpienia od umowy lub jej wygaśnięcia.
6. W celu potwierdzenia nienależytego wykonania Przedmiotu umowy lub opóźnienia w jego wykonaniu Zamawiający dokona weryfikacji w terenie. Nieobecność Wykonawcy pomimo powiadomienia osoby do kontaktu poprzez mail lub telefonicznie, nie może stanowić podstawy do kwestionowania stwierdzonego pisemnie (w formie protokołu) stanu faktycznego.

§ 13

Osoby do kontaktu

1. Strony wyznaczają następujące osoby do kontaktów w toku realizacji niniejszej Umowy (bez prawa wprowadzania zmian do niniejszej Umowy, ani zaciągania zobowiązań):
 - a. ze strony Zamawiającego: Pan Jakub Doniec, tel. (058) 740-42-53/607-778-117, e-mail: j.doniec@strefa.gda.pl;
 - b. ze strony Wykonawcy: imię i nazwisko, tel., e-mail:

§ 14

Spory.

Wszystkie nierozstrzygnięte spory wynikłe w związku z realizacją niniejszej Umowy będą rozstrzygane przez Sąd właściwy dla siedziby Zamawiającego.

§ 15

Ochrona danych osobowych

W związku z rozpoczęciem stosowania rozporządzenia Parlamentu Europejskiego i Rady (UE) 2016/679 z dnia 27 kwietnia 2016 r. w sprawie ochrony osób fizycznych w związku z przetwarzaniem danych osobowych i w sprawie swobodnego przepływu takich danych oraz uchylenia dyrektywy 95/46/WE (Dz. Urz. UE L 119/1 z 04.05.2016), Strony postanawiają, co następuje:

1. Wykonawca oświadcza, że poinformował pisemnie każdą osobę, której dane osobowe zostały wpisane w treści umowy, jako dane osoby reprezentującej Wykonawcę lub jako dane osoby działającej lub współdziałającej w imieniu Wykonawcy przy wykonywaniu umowy, w zakresie określonym w załączniku nr 8 do niniejszej Umowy oraz zobowiązuje się, że w przypadku wyznaczenia lub wskazania do działania lub współdziałania, w jakiegokolwiek formie lub zakresie, przy wykonywaniu niniejszej umowy, osób innych niż wymienione w jej treści, najpóźniej wraz z przekazaniem Zamawiającemu danych osobowych tych osób, poinformuje pisemnie każdą z nich, w zakresie określonym w załączniku nr 8 do niniejszej Umowy.
2. W przypadku, gdy niezbędnym będzie przekazanie przez Wykonawcę osobie, opisanej w ust. 1 powyżej, innych informacji niż ujęte w załączniku nr 8 do niniejszej umowy, Strony sporządzą stosowny aneks do umowy.
3. Wykonawca oświadcza, że informacje określone w załączniku nr 8 niniejszej umowy są zgodne z rzeczywistością w zakresie ochrony danych osobowych i zobowiązuje się do niezwłocznego informowania Zamawiającego w razie jakiegokolwiek zmiany w tym zakresie.
4. Zamawiający oświadcza, że poinformował pisemnie każdą osobę, której dane osobowe zostały wpisane w treści umowy, jako dane osoby reprezentującej Zamawiającego lub jako dane osoby działającej lub współdziałającej w imieniu Zamawiającego przy wykonywaniu umowy, w zakresie określonym w załączniku nr 9 do niniejszej umowy oraz zobowiązuje się, iż w przypadku wyznaczenia lub wskazania do działania lub współdziałania, w jakiegokolwiek formie lub zakresie, przy wykonywaniu niniejszej umowy, osób innych niż wymienione w jej treści, najpóźniej wraz z przekazaniem Wykonawcy danych osobowych tych osób, poinformuje pisemnie każdą z nich, w zakresie określonym w załączniku nr 9 do niniejszej umowy.
5. W przypadku, gdy niezbędnym będzie przekazanie przez Zamawiającego osobie, opisanej w ust. 3 powyżej, innych informacji niż ujęte w załączniku nr 9 do niniejszej umowy, Strony sporządzą stosowny aneks do umowy.

§ 16

Informacje poufne

1. Wykonawca zobowiązuje się w okresie obowiązywania umowy oraz po jej wygaśnięciu lub rozwiązaniu, do zachowania w ścisłej tajemnicy wszelkich informacji dotyczących Zamawiającego, obejmujących w szczególności informacje, które mogą mieć wpływ na funkcjonowanie, wizerunek Zamawiającego.

2. Zobowiązanie do zachowania poufności nie dotyczy informacji udostępnionej publicznie, informacji ujawnionej na żądanie właściwego i upoważnionego organu lub informacji ujawnionej za uprzednią zgodą drugiej strony, wyrażoną w formie pisemnej, pod rygorem nieważności.
3. W przypadku uzasadnionych wątpliwości, co do należytego wykonywania przez Wykonawcę zobowiązania do zachowania informacji w poufności, jak również w przypadku potwierdzonego zagrożenia interesu Zamawiającego działaniem Wykonawcy niezgodnym z niniejszym paragrafem lub naruszenia przez Wykonawcę zobowiązania do zachowania informacji w poufności, Zamawiający ma prawo żądać:
 - a. zaniechania działań sprzecznych z postanowieniami niniejszego paragrafu umowy;
 - b. usunięcia skutków działań sprzecznych z postanowieniami niniejszego paragrafu umowy;
 - c. naprawienia wyrządzonej szkody na zasadach ogólnych;
 - d. wydania bezpodstawnie uzyskanych korzyści na zasadach ogólnych.

§ 17

Postanowienia końcowe.

1. W sprawach nieuregulowanych w niniejszej umowie mają zastosowanie powszechnie obowiązujące przepisy.
2. W okresie realizacji umowy Wykonawca jest zobowiązany informować Zamawiającego o każdorazowej zmianie siedziby.
3. Zmiany umowy wymagają formy pisemnej (aneksu), pod rygorem nieważności.
4. Wszelkie spory wynikłe w związku z realizacją umowy rozstrzygać będzie Sąd właściwy dla siedziby Zamawiającego.
5. Umowę sporządzono w 2 jednobrzmiącym egzemplarzach, po jednym dla Wykonawcy i Zamawiającego.
6. Załączniki stanowią integralną część Umowy:

Załącznik nr 1 - Zaproszenie do składania ofert nr DOT-ZOT.260.6.1.2023.JD z dn. 20.03.2023r.;

Załącznik nr 2 - Oferta Wykonawcy;

Załącznik nr 3 – Mapa (tereny przewidziane do letniego utrzymania).

Załącznik nr 4 - Lista osób upoważnionych przez Zamawiającego do zleceń i kontroli

Załącznik nr 5 - Odpis z KRS Zamawiającego;

Załącznik nr 6 - Odpis z KRS/CEIDG Wykonawcy;

Załącznik nr 7- Obowiązki Wykonawcy w zakresie BHP;

Załącznik nr 8 - Zakres informacji przekazywanych przez Wykonawcę;

Załącznik nr 9 - Zakres informacji przekazywanych przez Zamawiającego,

WYKONAWCA:

ZAMAWIAJĄCY:

Załącznik nr 3

do Umowy

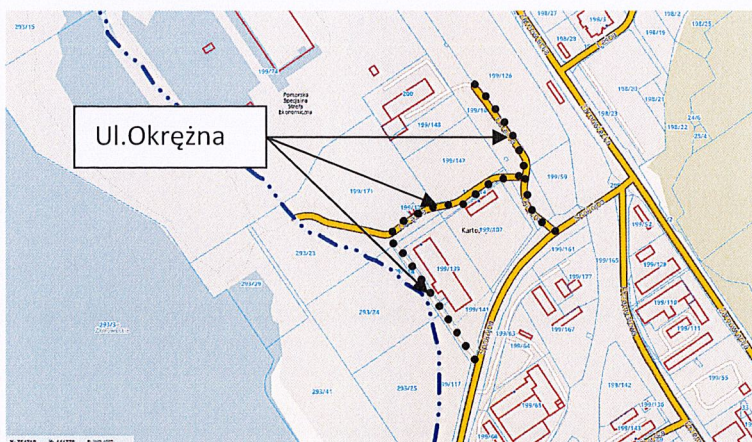
MAPA TERENU PSSE-PODSTREFA ŻARNOWIEC

Okoszenie dróg wewnętrznych PSSE w Kartoszyńcu

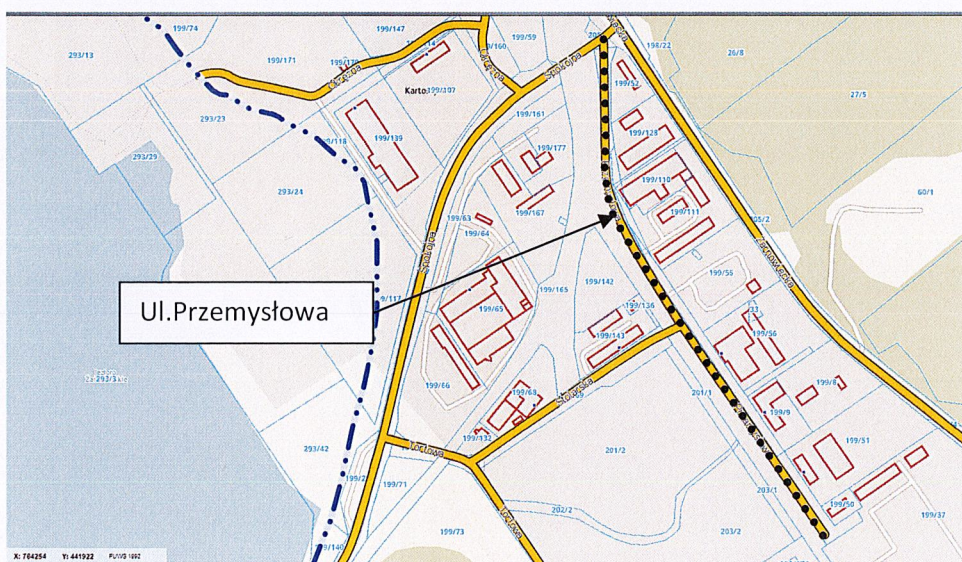
1. Lewa i prawa strona ul. Spokojnej wraz z doczyszczaniem krawężników (opryski odchwaszczające i ręczne hakowanie – długość drogi ok. 1,5km;



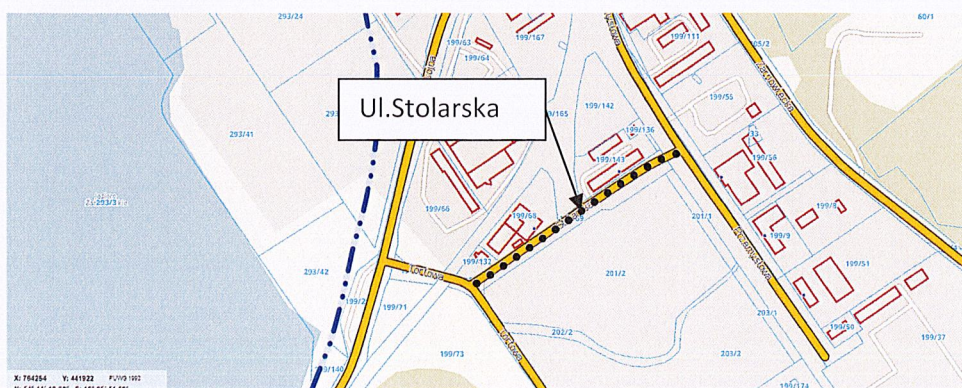
2. Lewa i prawa strona ul. Okrężnej wraz z chodnikami wzdłuż ul. Okrężnej i doczyszczanie krawężników (opryski odchwaszczające i ręczne hakowanie) - długość drogi ok. 0,7km;



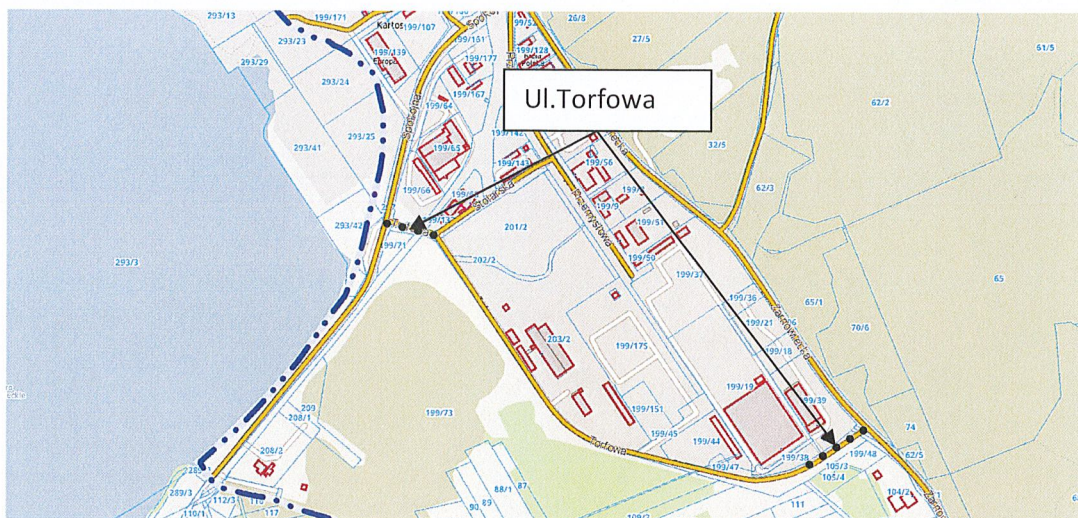
3. Lewa i prawa strona ul. Przemysłowej - długość drogi ok. 0,7km;



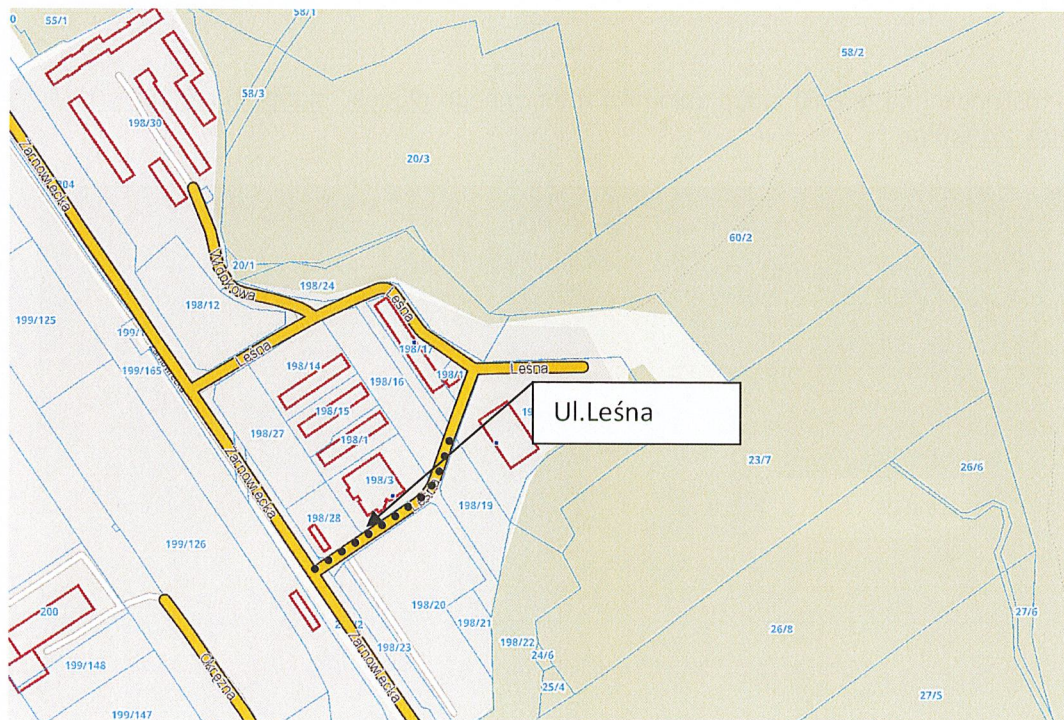
4. Lewa i prawa strona ul. Stolarskiej i doczyszczanie krawężników (opryski odchwaszczające i ręczne hakowanie) - długość drogi ok. 0,3km;



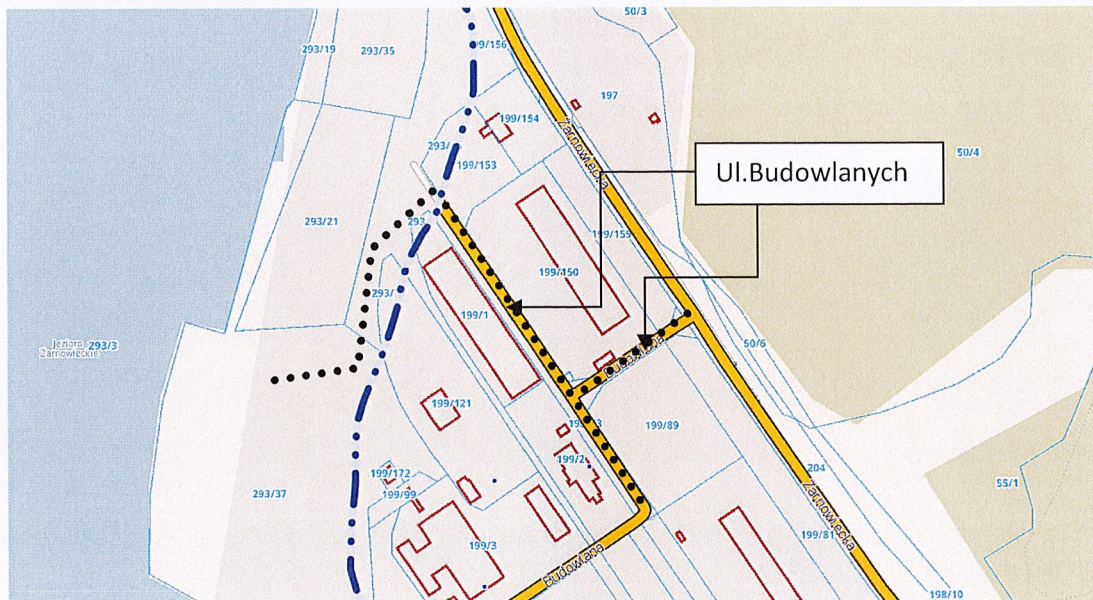
5. Lewa i prawa strona ul. Torfowej – na odcinkach: od Spokojnej do Stolarskiej i od Żarnowieckiej do wjazdu do Pipelife (opryski odchwaszczające i ręczne hakowanie) - długość drogi ok. 0,3km;



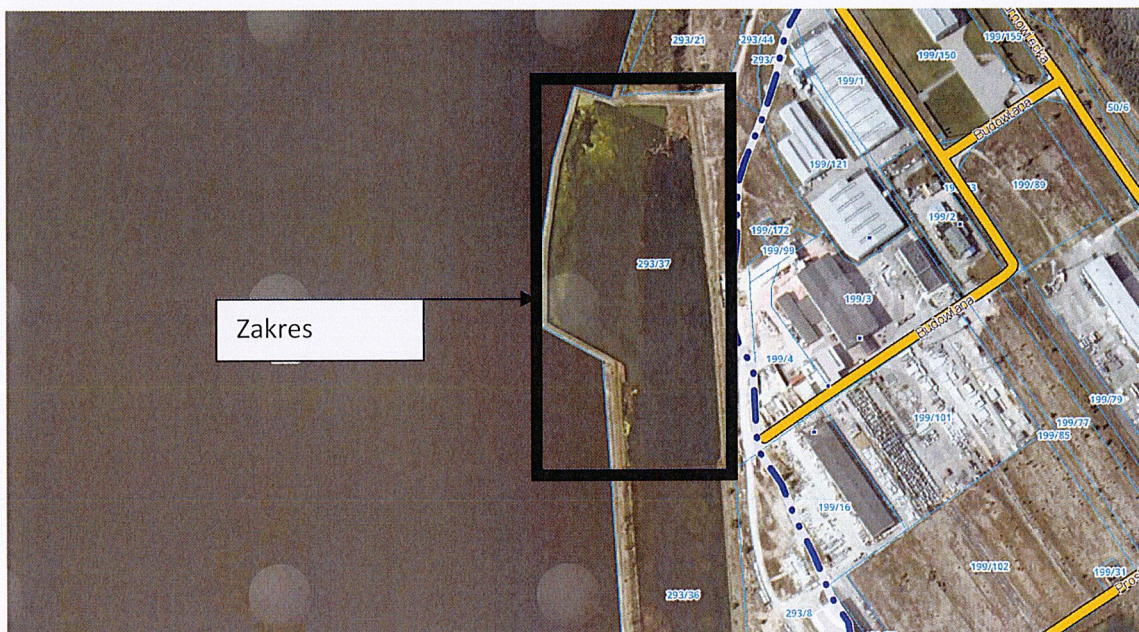
6. Lewa i prawa strona ul. Leśnej z doczyszczaniem krawężników (opryski odchwaszczające i ręczne hakowanie) - długość drogi ok. 0,25km;



7. Lewa i prawa strona ul. Budowlanej + doczyszczanie krawężników oraz dojazd do zbiornika retencyjnego - długość drogi ok. 0,7km;



8. Okoszenie roślinności na terenie skarp zbiornika retencyjnego długość skarpy ok. 0,65km powierzchnia łączna skarpy ok. 0,8ha;



9. Okoszenie terenu przepompowni F-13 i C-13 (wewnątrz ogrodzenia i 1 m na zewnątrz) wraz z doczyszczaniem w obrębie ciągów pieszych i wzdłuż krawężników – ok. 0,5ha;



2 765761.4 Y: 440970.5 FUWG 1992

Załącznik nr 4 do Umowy

Lista osób upoważnionych przez Zamawiającego do zleceń i kontroli

| Lp. | Imię i nazwisko | nr telefonu | e-mail |
|-----|---------------------|-------------|--|
| 1. | Krzysztof Chajewski | 603 700 020 | k.chajewski@strefa.pl |
| 2. | Anna Lesiak | 607 700 010 | a.lesiak@strefa.pl |
| 3. | Ryszard Godlewski | 601 673 299 | r.godlewski@strefa.pl |
| 4. | Jakub Doniec | 607 778 117 | j.doniec@strefa.pl |



Załącznik nr 7

do Umowy PSSE.....

OBOWIĄZKI W ZAKRESIE BHP DOTYCZĄCE ZLECENIOBIORCY - WYKONAWCY/ PODWYKONAWCY / DOSTAWCY, WYKONUJĄCEGO PRACĘ NA TERENIE OBIEKTÓW POMORSKIEJ SPECJALNEJ STREFY EKONOMICZNEJ Sp. z o.o. (dot. wszystkich Podstref oraz terenu i budynku siedziby PSSE zlokalizowanego w Gdańsku przy ul. Trzy Lipy 3)

§1

W celu zapewnienia realizacji przedmiotu umowy/zlecenia **Zleceniobiorca/Wykonawca** zobowiązuje się do:

- zapewnienia swoim pracownikom wykonującym umowę bezpiecznych i higienicznych warunków pracy, w tym w szczególności dotyczące:
 - ✓ wyznaczenia osoby kierującej pracownikami w celu zapewnienia nadzoru i koordynacji prac wykonywanych przez podległych pracowników;
 - ✓ szkoleń i instruktaży w zakresie BHP i Ppoż.;
 - ✓ zapoznania swoich pracowników z instrukcjami bhp i ppoż, które przekaże PSSE Sp. z o.o. oraz z instrukcjami stanowiskowymi BHP opracowanymi przez Zleceniobiorcę;
 - ✓ wykonywania prac szczególnie niebezpiecznych w asekuracji innej/ innych osób oraz zgodnie z opracowaną instrukcją;
 - ✓ przydzielenia odzieży i obuwia roboczego oraz środków ochrony indywidualnej;
 - ✓ udostępnienia pracownikom pomieszczeń higieniczno-sanitarnych i środków higieny osobistej;
 - ✓ zapobiegania wypadkom przy pracy oraz przekazania podstawowych informacji na temat zgłaszania wypadków przy pracy, a także w razie potrzeby udzielania pierwszej pomocy przedmedycznej;
 - ✓ przeprowadzenia oceny ryzyka zawodowego oraz poinformowania swoich pracowników o zagrożeniach wypadkowych oraz ryzyku zawodowym;
- zapewnienia wykonania przedmiotu umowy/zlecenia przez osoby posiadające odpowiednie kwalifikacje oraz umiejętności, a w przypadku gdy wymagają tego odrębne przepisy, również odpowiednie uprawnienia (elektryczne SEP, gazowe, operatora wózka widłowego, obsługi sprzętu budowlanego i inne),
- zapewnienia stosowania przez swoich pracowników urządzeń technicznych posiadających oceny zgodności (deklaracje zgodności) zgodnie z obowiązującymi przepisami,
- zapewnienia wykonywania umowy przez osoby posiadające odpowiednie dla wykonywania określonego rodzaju zadania/usługi profilaktyczne badania lekarskie wykonane przez lekarza medycyny pracy,
- zapewnienia przestrzegania przez swoich pracowników przepisów i zasad bezpieczeństwa i higieny pracy oraz przepisów w zakresie ochrony przeciwpożarowej,
- przestrzegania przepisów przeciwpożarowych podczas wykonywania prac pożarowo-niebezpiecznych (spawalniczych i innych),
- respektowania wskazań **Zleceniodawcy/Inwestora/Zamawiającego** co do sposobu wykonywania umowy/zlecenia, jak również jego uwag lub zmian, w tym zakresie podczas realizacji umowy/zlecenia.

§ 2

Zleceniobiorca/Wykonawca oświadcza, że posiada dokumenty potwierdzające posiadanie przez jego pracowników odpowiednich kwalifikacji i uprawnień do wykonywania robót objętych umową/zleceniem a także, że zapoznał swoich pracowników z zagrożeniami oraz z ryzykiem zawodowym związanym z wykonywaniem prac na terenie objętym umową/zleceniem.

§ 3

Zleceniobiorca/Wykonawca zobowiązuje się do organizowania, przygotowywania i prowadzenia prac, objętych niniejszą umową/zleceniem, uwzględniając zabezpieczenie pracowników przed wypadkami przy pracy, chorobami zawodowymi i innymi chorobami związanymi z warunkami środowiska pracy oraz stosowania nieuciążliwego dla otoczenia systemu dostaw i montażu.

W razie zaistnienia wypadku przy pracy Wykonawca sporządzi stosowną dokumentację wynikającą z przepisów prawa i Instrukcją Zgłaszania Wypadków, obowiązującą na terenach PSSE (instrukcja w załączeniu).

§ 4

W razie gdy jednocześnie w tym samym miejscu wykonują prace pracownicy Zleceniobiorcy/Wykonawcy oraz jego Podwykonawcy, to Zleceniobiorca/Wykonawca odpowiada za bezpieczeństwo pracowników Podwykonawcy w takim samym stopniu jak za pracowników własnych.

§ 5

Zleceniobiorca/Wykonawca zobowiązany jest wyznaczyć i poinformować Podwykonawcę, Inwestora oraz właściciela terenu PSSE o wyznaczeniu **Przedstawiciela Zleceniobiorcy/Wykonawcy**

..... tel.
(imię i nazwisko, stanowisko, funkcja)

jako osobę odpowiedzialną za **koordynowanie spraw związanych z przestrzeganiem przepisów i zasad BHP** podczas realizacji umowy/wykonywania robót.

§ 6

Zleceniodawca/ Inwestor wyznacza **Przedstawiciela**

Jakub Doniec, główny specjalista DOT-ZOT

(imię i nazwisko, stanowisko, funkcja)

j.doniec@strefa.gda.pl, tel. 607778117

do kontaktu ze Zleceniobiorcą/Wykonawcą i właścicielem terenu PSSE w zakresie spraw związanych z przestrzeganiem przepisów i zasad BHP podczas realizacji umowy/wykonywania robót.

§ 7

Wszystkie zmiany lub uzupełnienia do treści niniejszego dokumentu wymagają formy pisemnej, podpisanej przez przedstawicieli obu Stron

§ 8

Dokument sporządzono w dwóch jednobrzmiących egzemplarzach, po jednym dla każdej ze Stron.

Załączniki:

1. *Instrukcja zgłaszania wypadków przy pracy i innych zdarzeń wypadkowych oraz postępowania powypadkowego – data aktualizacji 24.01.2020 r.*

Zleceniobiorca/Wykonawca

Zleceniodawca/Inwestor

.....

(pieczęć, czytelny podpis i data)

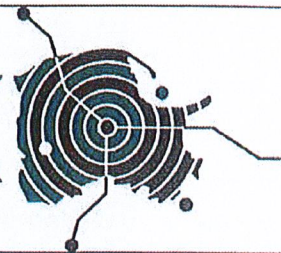
.....

(pieczęć czytelny podpis i data)



Polska
Strefa Inwestycji

POMORSKA
SPECJALNA STREFA
EKONOMICZNA



ZARZĄDZANIE BEZPIECZEŃSTWEM I HIGIENĄ PRACY

INSTRUKCJA

zgłaszania wypadków przy pracy i innych zdarzeń wypadkowych oraz postępowania powypadkowego

Wydanie - 3

Data wydania:
25.09.2003 r.
Data ostatniej
aktualizacji:

24.04... 2019

| | |
|----|---|
| 1. | Przedmiot i cel Przedmiotem instrukcji jest określenie zasad zgłaszania wypadków przy pracy i innych zdarzeń wypadkowych oraz sposobu postępowania w związku z wypadkami. |
| 2. | Dokumenty związane Nie występują. |
| 3. | Obszar stosowania - Instrukcja obowiązuje wszystkich pracowników Pomorskiej Specjalnej Strefy Ekonomicznej Sp. z o.o. a także Zleceniobiorców / Wykonawców oraz ich podwykonawców wykonujących usługi/zadania/ prace na terenach obiektów Pomorskiej Specjalnej Strefy Ekonomicznej Sp. z o.o. z siedzibą w Sopocie. |
| 4. | Terminologia <ul style="list-style-type: none">• <u>Wypadek przy pracy</u> – zdarzenie nagle, wywołane przyczyną zewnętrzną, powodujące uraz lub śmierć, pozostające w związku z pracą.• <u>Wypadek śmiertelny</u> - śmierć poszkodowanego w miejscu zdarzenia lub w okresie nie przekraczającym 6 miesięcy od dnia wypadku, jeżeli zgon nastąpił w związku z wypadkiem.• <u>Wypadek ciężki</u> – ciężkie uszkodzenie ciała, takie jak: utrata wzroku, słuchu, mowy lub inne ciężkie uszkodzenie ciała albo rozstrój zdrowia, naruszające podstawowe funkcje organizmu, a także choroba nieuleczalna lub zagrażająca życiu, trwała choroba psychiczna, całkowita lub częściowa niezdolność do pracy w zawodzie albo trwałe, poważne zeszpecenie lub zniekształcenie ciała.• <u>Wypadek powodujący czasową niezdolność do pracy</u> – niezdolność poszkodowanego do pracy, potwierdzona zwolnieniem lekarskim.• <u>Wypadek indywidualny</u> – wypadek, któremu uległa jedna osoba.• <u>Wypadek zbiorowy</u> – wypadek, któremu w wyniku tego samego zdarzenia uległy co najmniej dwie osoby.• <u>Wypadek zrównany z wypadkiem przy pracy</u> - wypadek w czasie podróży służbowej i inne, przy zachowaniu okoliczności, o których mowa w ustawie z dnia 30 października 2002 r. o |

| | |
|--------------|--|
| | <p>ubezpieczeniu społecznym z tytułu wypadków przy pracy i chorób zawodowych.</p> <ul style="list-style-type: none"> Zleceniobiorca/ Wykonawca – osoba fizyczna, osoba prawna, jednostka organizacyjna nieposiadająca osobowości prawnej, wykonująca usługi/ zadania/ prace na terenach obiektów Pomorskiej Specjalnej Strefy Ekonomicznej Sp. z o.o. w Sopocie, zgodnie z postanowieniami zawartej umowy. |
| 5 | <u>Tryb postępowania</u> |
| 5.1 | WYPADKI PRZY PRACY |
| 5.1.1 | <p>Pracownik, który uległ wypadkowi, jeżeli stan zdrowia na to pozwala, powinien:</p> <ul style="list-style-type: none"> natychmiast telefonicznie lub ustnie powiadomić o wypadku swojego bezpośredniego przełożonego, Zarząd lub kierownika komórki jednostki organizacyjnej /zgłoszenie wypadku po upływie kilku dni lub po ujawnieniu się późniejszych skutków może mieć niekorzystne konsekwencje dla poszkodowanego przy ustalaniu okoliczności i przyczyn wypadku/, zgłosić się do zespołu powypadkowego w celu udzielenia informacji na temat wypadku /jeżeli poszkodowany nie jest w stanie dojechać do zakładu pracy, wówczas zespół powypadkowy przesłucha poszkodowanego w miejscu pobytu/, przy wypadkach drogowych - pieszych lub samochodowych, do których doszło w godzinach pracy – dostarczyć do zespołu powypadkowego notatkę z Policji o zaistniałym zdarzeniu oraz udokumentować, że wyjście lub wyjazd z pracy był uzasadniony i miał związek z wykonywaną pracą, dostarczyć zaświadczenie lekarskie z pogotowia ratunkowego, szpitala lub przychodni rejonowej o udzieleniu pierwszej pomocy lekarskiej w określonym dniu i godzinie, z podaniem doznanych obrażeń ciała. |
| 5.1.2 | <p><u>Do obowiązków osób kierujących komórkami jednostki organizacyjnej Spółki należy:</u></p> <ul style="list-style-type: none"> zapewnienie udzielenia poszkodowanemu pierwszej pomocy przedlekarskiej, zabezpieczenie miejsca wypadku, powiadomienie o wypadku Zarząd oraz Gł. Specjalistę ds. BHP. <p><u>Zarząd</u>, a w przypadku nieobecności członka Zarządu kierownik komórki jednostki organizacyjnej o wypadku ciężkim, śmiertelnym lub zbiorowym niezwłocznie zawiadamia Państwową Inspekcję Pracy oraz Prokuraturę – faksem, emailem lub telefonicznie. Jeżeli do wypadku doszło w godzinach popołudniowych lub nocnych – powiadamia Policję.</p> |
| 5.1.3 | <p>Zespół powypadkowy w składzie:</p> <ul style="list-style-type: none"> <input type="checkbox"/> Główny Specjalista ds. BHP <input type="checkbox"/> Pracownik Działu Kadr - przedstawiciel pracowników <p>ustala okoliczności i przyczyny wypadków przy pracy oraz sporządza dokumentację powypadkową, zgodnie z obowiązującymi przepisami prawa. Dokumentację powypadkową zatwierdza Zarząd.</p> |
| 5.1.4 | <p>Jeżeli zdarzenie zostało uznane za wypadek przy pracy poszkodowany może ubiegać się o świadczenia powypadkowe z Zakładu Ubezpieczeń Społecznych, szczegółowo określone w ustawie z dnia 30 października 2002 r. o ubezpieczeniu społecznym z tytułu wypadków przy pracy i chorób zawodowych. Na pisemny wniosek pracownika dokumentacja powypadkowa zostaje przesłana do ZUS w celu ustalenia prawa do świadczeń z tytułu wypadku przy pracy.</p> |
| 5.1.5 | <p>Jeżeli na terenie obiektów Pomorskiej Specjalnej Strefy Ekonomicznej Sp. z o.o. wypadkowi ulegnie pracownik Zleceniobiorcy/ Wykonawcy lub jego podwykonawcy ustalenia okoliczności i przyczyn wypadku dokonuje zespół powypadkowy powołany przez pracodawcę poszkodowanego, w obecności przedstawiciela PSSE. Sp. z o.o. w Sopocie.</p> |
| 5.1.6 | <p>Kierownik komórki jednostki organizacyjnej PSSE Sp. z o.o., na terenie którego poszkodowany został pracownik Zleceniobiorcy/ Wykonawcy jest obowiązany do:</p> |

| | |
|-------|--|
| | <ul style="list-style-type: none"> • zapewnienia poszkodowanemu pomocy przedlekarskiej, • zabezpieczenia miejsca wypadku, • zawiadomienia niezwłocznie o wypadku pracodawcy poszkodowanego, • zawiadomienia o każdym wypadku DYREKTORA BIURA, • udostępnienia niezbędnych materiałów oraz informacji w celu ustalenia przez zespół powypadkowy okoliczności i przyczyn wypadku. |
| 5.2 | <p>WYPADKI ZRÓWNANE Z WYPADKAMI PRZY PRACY ORAZ WYPADKI W DRODZE DO LUB Z PRACY</p> |
| 5.2.1 | <p>Pracownik, który uległ wypadkowi w czasie podróży służbowej lub w drodze do lub z pracy powinien:</p> <ul style="list-style-type: none"> • natychmiast zawiadomić o zdarzeniu ustnie, e-mailowo lub telefonicznie swojego przełożonego, Zarząd lub kierownika komórki jednostki organizacyjnej, • jeżeli stan zdrowia na to pozwala, winien zgłosić się do zespołu powypadkowego w celu sporządzenia notatki z przesłuchania /jeżeli poszkodowany nie jest w stanie dojechać do zakładu pracy, wówczas zespół powypadkowy przesłucha poszkodowanego w miejscu pobytu/, • dostarczyć zaświadczenie lekarskie z pogotowia ratunkowego, szpitala lub przychodni rejonowej o udzieleniu pierwszej pomocy lekarskiej w określonym dniu i godzinie z podaniem doznanych obrażeń ciała, • przy wypadkach drogowych w czasie podróży służbowej dostarczyć protokół z postępowania prowadzonego przez Policję lub Prokuraturę; protokół winien zawierać informacje o stanie trzeźwości poszkodowanego kierowcy pojazdu oraz o ewentualnym naruszeniu przepisów o ruchu drogowym. Brak protokołu z Policji lub Prokuratury niezwykle utrudnia, a często uniemożliwia uzyskanie odszkodowania z ZUS lub innej firmy ubezpieczeniowej przy stałym lub długotrwałym uszczerbku na zdrowiu. |
| 5.2.2 | <p>Zespół powypadkowy przeprowadza postępowanie powypadkowe oraz sporządza dokumentację zgodnie z przepisami prawa.</p> <ul style="list-style-type: none"> - Protokół ustalania okoliczności i przyczyn wypadku zrównanego z wypadkiem przy pracy zatwierdza Zarząd. - W zakresie wypadku w drodze do pracy lub z pracy zespół powypadkowy sporządza kartę wypadku. |
| 5.2.3 | <p>Jeżeli zdarzenie zostało uznane za wypadek zrównany z wypadkiem przy pracy, na podstawie dokumentacji powypadkowej poszkodowany może ubiegać się o świadczenia powypadkowe z ZUS, szczegółowo określone w ustawie z dnia 30 października 2002 r. o ubezpieczeniu społecznym z tytułu wypadków przy pracy i chorób zawodowych. Na pisemny wniosek pracownika dokumentacja powypadkowa zostaje przesłana do ZUS w celu ustalenia prawa do świadczeń z tytułu wypadku przy pracy.</p> |
| 5.2.4 | <p>Poszkodowanym w wypadkach w drodze do lub z pracy nie przysługują świadczenia określone w ustawie z dnia 30 października 2002 r. o ubezpieczeniu społecznym z tytułu wypadków przy pracy i chorób zawodowych. Poszkodowanemu w wypadku w drodze do lub z pracy przysługują świadczenia określone na zasadach ogólnych, na podstawie ustawy z 25 czerwca 1999 r. o świadczeniach pieniężnych z ubezpieczenia społecznego w razie choroby i macierzyństwa.</p> |
| 6. | <p>Zapisy Kartę wypadku/Protokół ustalenia okoliczności i przyczyn wypadków przy pracy sporządzony według wzoru określonego w przepisach prawa. Osoba odpowiedzialna za archiwizację – Główny Specjalista ds. BHP. Okres archiwizacji – 10 lat.</p> |

WICEPREZES ZARZĄDU

PREZES ZARZĄDU

Uzgodniono pod względem
formalno-prawnym

Tomasz Kosakowski
adwokat

Przemysław Sztandera

u

Załącznik nr 8

Do Umowy nr

ZAKRES INFORMACJI PRZEKAZYWANYCH PRZEZ WYKONAWCĘ OSOBOM DZIAŁAJĄCYM W JEGO IMIENIU

1. Kategorie danych osobowych, które zostały zawarte w treści umowy albo przekazane Zamawiającemu na jego podstawie, w ramach aktualizacji (tj. zmiany lub uzupełnienia) danych zawartych w treści umowy, są następujące: imię, nazwisko, stanowisko służbowe.
2. Z chwilą udostępnienia Zamawiającemu danych osobowych, administratorem tych danych staje się Pomorska Specjalna Strefa Ekonomiczna sp. z o.o., 80-172 Gdańsk, ul. Trzy Lipy 3.
3. Inspektorem Ochrony Danych w PSSE jest Pan Paweł Okoniewski (*należy wskazać imię i nazwisko*), a w celu kontaktu należy zwracać się na adres poczty elektronicznej p.okoniewski@opkconsulting.pl / numer telefonu 503-393-898.
4. Celem udostępnienia Zamawiającemu danych osobowych jest ustalenie uprawnień i zobowiązań stron, poprzez zawarcie umowy oraz wykonanie umowy przez strony.
5. Podstawą prawną przetwarzania danych osobowych jest art. 6 ust. 1 lit. f Rozporządzenia Parlamentu Europejskiego i Rady (UE) 2016/679 z dnia 27 kwietnia 2016 r. w sprawie ochrony osób fizycznych w związku z przetwarzaniem danych osobowych i w sprawie swobodnego przepływu takich danych oraz uchylenia dyrektywy 95/46/WE (ogólne rozporządzenie o ochronie danych), zwanego dalej: „RODO”, tj. prawnie uzasadniony interes Zamawiającego polegający na właściwej realizacji zawartej z Wykonawcą umowy.
6. Kategorie danych, określone w ust. 1, dotyczą wyłącznie osób, których dane zawarte są w treści umowy lub zostaną przekazane Zamawiającemu w ramach aktualizacji (tj. zmiany lub uzupełnienia) tych danych.
7. Dane osobowe będą przechowywane przez Zamawiającego przez okres 5 lat począwszy od następnego roku po wykonaniu umowy.
8. Dane osobowe nie będą udostępniane innym niż Zamawiający odbiorcom danych lub kategoriom odbiorców danych, poza przypadkami ich udostępnienia organom administracji publicznej lub innym organom państwowym w związku z określonym postępowaniem.
9. Dane osobowe nie będą przekazywane do innego państwa (poza terytorium Rzeczypospolitej Polskiej) lub do organizacji międzynarodowej w rozumieniu art. 4 pkt 26 Rozporządzenia Parlamentu Europejskiego i Rady (UE) 2016/679 z dnia 27 kwietnia 2016 r. w sprawie ochrony osób fizycznych w związku z przetwarzaniem danych osobowych i w sprawie swobodnego przepływu takich danych oraz uchylenia dyrektywy 95/46/WE (ogólne rozporządzenie o ochronie danych), zwanego dalej: „RODO”.
10. Osobom, których dane osobowe zostały udostępnione Zamawiającemu, przysługuje prawo żądania od Zamawiającego, jako ich administratora, dostępu do danych osobowych, sprostowania, usunięcia lub ograniczenia przetwarzania, a także prawo do przenoszenia danych, prawo wniesienia sprzeciwu wobec przetwarzania oraz możliwość wniesienia skargi do organu nadzorczego: Prezes Urzędu Ochrony Danych Osobowych, ul. Stawki 2, 00-193 Warszawa.
11. Przetwarzane dane osobowe nie będą wykorzystywane przez Zamawiającego do podejmowania zautomatyzowanych decyzji w indywidualnych przypadkach, w tym do profilowania.

Załącznik nr 9

Do Umowy nr.....

ZAKRES INFORMACJI PRZEKAZYWANYCH PRZEZ ZAMAWIAJĄCEGO OSOBOM DZIAŁAJĄCYM W JEGO IMIENIU

1. Kategorie danych osobowych, które zostały zawarte w treści umowy albo przekazane Wykonawcy na jej podstawie, w ramach aktualizacji (tj. zmiany lub uzupełnienia) danych zawartych w treści umowy, są następujące: imię, nazwisko, stanowisko służbowe.
2. Z chwilą udostępnienia Wykonawcy danych osobowych administratorem tych danych staje się prowadzący działalność gospodarczą pod firmą
3. Inspektorem Ochrony Danych u Wykonawcy jest *(należy wskazać imię i nazwisko)*, a w celu kontaktu należy zwracać się na adres / adres poczty elektronicznej / numer telefonu
4. Celem udostępnienia Wykonawcy danych osobowych jest: ustalenie uprawnień i zobowiązań stron, poprzez zawarcie umowy oraz wykonanie umowy przez strony.
5. Podstawą prawną przetwarzania danych osobowych jest art. 6 ust. 1 lit. f Rozporządzenia Parlamentu Europejskiego i Rady (UE) 2016/679 z dnia 27 kwietnia 2016 r. w sprawie ochrony osób fizycznych w związku z przetwarzaniem danych osobowych i w sprawie swobodnego przepływu takich danych oraz uchylenia dyrektywy 95/46/WE (ogólne rozporządzenie o ochronie danych), zwanego dalej: „RODO”, tj. prawnie uzasadniony interes Wykonawcy polegający na właściwej realizacji zawartej z Zamawiającym umowy.
6. Kategorie danych, określone w ust. 1, dotyczą wyłącznie osób, których dane zawarte są w treści umowy lub zostaną przekazane Wykonawcy w ramach aktualizacji (tj. zmiany lub uzupełnienia) tych danych.
7. Dane osobowe będą przechowywane przez Wykonawcę przez okres 5 lat począwszy od następnego roku po wykonaniu umowy.
8. Dane osobowe nie będą udostępniane innym niż Wykonawca odbiorcom danych lub kategoriom odbiorców danych, poza przypadkami ich udostępnienia organom administracji publicznej lub innym organom państwowym w związku z określonym postępowaniem.
9. Dane osobowe nie będą przekazywane do innego państwa (poza terytorium Rzeczypospolitej Polskiej) lub do organizacji międzynarodowej w rozumieniu art. 4 pkt 26 Rozporządzenia Parlamentu Europejskiego i Rady (UE) 2016/679 z dnia 27 kwietnia 2016 r. w sprawie ochrony osób fizycznych w związku z przetwarzaniem danych osobowych i w sprawie swobodnego przepływu takich danych oraz uchylenia dyrektywy 95/46/WE (ogólne rozporządzenie o ochronie danych), zwanego dalej: „RODO”.
10. Osobom, których dane osobowe zostały udostępnione Wykonawcy, przysługuje prawo żądania od Wykonawcy, jako ich administratora, dostępu do danych osobowych, sprostowania, usunięcia lub ograniczenia przetwarzania, a także prawo do przenoszenia danych, prawo wniesienia sprzeciwu wobec przetwarzania oraz możliwość wniesienia skargi do organu nadzorczego: Prezes Urzędu Ochrony Danych Osobowych, ul. Stawki 2, 00-193 Warszawa.
11. Przetwarzane dane osobowe nie będą wykorzystywane przez Wykonawcę do podejmowania zautomatyzowanych decyzji w indywidualnych przypadkach, w tym do profilowania.