

## ZAŁĄCZNIK NUMER 2 DO ZAPYTANIA OFERTOWEGO (WZÓR UMOWY)

numer sprawy: DOT-ZOB.260.15.1.2023.KB

Umowa nr PSSE / .....

zawarta w dniu .....r. w Gdańsku pomiędzy:

**Pomorską Specjalną Strefą Ekonomiczną sp. z o. o. z siedzibą w Gdańsku (80-172) przy ul. Trzy Lipy 3, bud. B, IV piętro**, wpisaną do Rejestru Przedsiębiorców prowadzonego przez Sąd Rejonowy Gdańsk – Północ w Gdańsku, VII Wydział Gospodarczy Krajowego Rejestru Sądowego pod nr KRS: 0000033744, NIP: 588-00-19-192, kapitał zakładowy: 286.603.000,00 zł PLN zwaną dalej **Zamawiającym**, którą reprezentują:

1. ....

2. ....

a:

.....  
.....  
.....  
.....

zwanym dalej **Wykonawcą**,

łącznie zwanych **Stronami**

**o następującej treści:**

### §1

#### PRZEDMIOT UMOWY

1. Przedmiotem umowy jest modernizacja systemu kontroli dostępu w budynkach A, B i C Gdańskiego Parku Naukowo-Technologicznego zlokalizowanego przy ul. Trzy Lipy 3 w Gdańsku w zakresie opisanym w niniejszej Umowie, w opisie przedmiotu zamówienia stanowiącym Załącznik nr 1 do niniejszej Umowy, w ofercie Wykonawcy, której kopia stanowi Załącznik nr 2 do niniejszej Umowy (dalej: Przedmiot Umowy).
2. W ramach realizacji Przedmiotu Umowy Wykonawca jest odpowiedzialny za dostawę oraz zakup materiałów niezbędnych do realizacji Przedmiotu Umowy.
3. Koszt zakupu materiałów, o których mowa w ust. 2 wchodzi w zakres wynagrodzenia określonego w § 4 ust. 1 niniejszej Umowy.
4. Sprzęt dostarczony przez Wykonawcę musi być fabrycznie nowy, nieużywany, wolny od wad prawnych i fizycznych, nadający się do użytku zgodnie z przeznaczeniem, o udokumentowanym pochodzeniu, z gwarancją.
5. Przedmiot umowy musi spełniać wszystkie wymagania, normy dotyczące bezpieczeństwa oraz zużycia energii wymagane obowiązującymi przepisami prawa oraz posiadać deklarację zgodności uwidocznioną oznaczeniem znakiem CE (zgodny z dyrektywami Unii Europejskiej)



## §2

### OŚWIADCZENIA STRON

1. Zamawiający oświadcza, że:
  - a) posiada status dużego przedsiębiorcy w rozumieniu art. 4 pkt 6 ustawy z dnia 8 marca 2013 r. o przeciwdziałaniu nadmiernym opóźnieniom w transakcjach handlowych (tj. Dz. U. z 2022 poz. 893);
  - b) jest podatnikiem podatku VAT.
2. Wykonawca oświadcza, że:
  - a) zapoznał się z warunkami wykonania prac i że nie zgłasza do nich żadnych zastrzeżeń, uważa je za odpowiednie do realizacji Przedmiotu Umowy. Wykonawca akceptuje, że nie będą mu przysługiwały jakiegokolwiek roszczenia i jednocześnie zrzeka się wyraźnie wszystkich ewentualnych roszczeń przeciwko Zamawiającemu z tytułu oceny powyższych okoliczności, w tym roszczenia o wypłatę jakiegokolwiek dodatkowego wynagrodzenia lub o przedłużenie czasu przewidzianego w Umowie na wykonanie Przedmiotu Umowy;
  - b) jest / nie jest podatnikiem podatku VAT.
  - c) brak jest podstaw do wykluczenia Wykonawcy na podstawie przesłanek wskazanych w art. 7 Ustawy z dnia 13 kwietnia 2022 roku o szczególnych rozwiązaniach w zakresie przeciwdziałaniu agresji na Ukrainę oraz służących ochronie bezpieczeństwa narodowego (Dz.U. 2022 r. poz. 835).

## §3

### TERMINY REALIZACJI

1. Strony ustalają wykonania prac, stanowiących Przedmiot Umowy w terminie ..... tygodni od dnia protokolarnego przekazania frontu robót.

## §4

### WYNAGRODZENIE

1. Za wykonanie Przedmiotu Umowy Strony ustalają wynagrodzenie ryczałtowe w kwocie netto: ..... zł (słownie: ..... złotych i ..... groszy). Wynagrodzenie nie uwzględnia podatku VAT, który będzie doliczony w wysokości zgodnej z obowiązującymi przepisami, na każdej fakturze wystawionej przez Wykonawcę.
2. Kwota wynagrodzenia obejmuje wszystkie czynności niezbędne do kompletnego wykonania całego Przedmiotu Umowy zgodnie z jej treścią, wraz z koordynacją działań wszystkich uczestników zadania inwestycyjnego, w szczególności: opłaty urzędowe, transport, zabezpieczenie robót do czasu odbioru końcowego, przygotowanie dokumentów odbiorowych i dokumentacji powykonawczej, odbiór końcowy oraz wypełnianie wszystkich obowiązków wynikających z rękopisami i gwarancji.
3. Wynagrodzenie określone w ust. 1 powyżej jest stałe i nie może ulec zmianie przez cały okres obowiązywania Umowy, z zastrzeżeniem postanowień § 12 niniejszej Umowy.

## §5

### PŁATNOŚĆ

1. Wynagrodzenie płatne będzie na podstawie faktury końcowej. Podstawą do wystawienia faktury końcowej będzie podpisany przez obie Strony Protokół Odbioru Końcowego, którego wzór stanowi Załącznik nr 6 do niniejszej Umowy.
2. Faktury będą płatne w terminie 21 dni od dnia ich doręczenia Zamawiającemu.



3. Zamawiający może wstrzymać płatność faktury końcowej do czasu przedstawienia przez Wykonawcę oświadczeń wszystkich podwykonawców i dalszych podwykonawców o tym, że otrzymali od Wykonawcy wymagalne wynagrodzenie za prace wykonane w ramach realizacji Przedmiotu Umowy wraz z podaniem wysokości otrzymanego wynagrodzenia oraz że z tego tytułu nie posiadają żadnych niezaspokojonych roszczeń.
4. Wstrzymanie przez Zamawiającego płatności faktury następuje do wysokości kwoty stanowiącej sumę niezaspokojonych roszczeń podwykonawców, wraz z należnościami ubocznymi. Wykonawca wyraża zgodę bezwarunkowo i nieodwołalnie, aby Zamawiający uścił część wynagrodzenia należnego Wykonawcy bezpośrednio na rzecz podwykonawców Wykonawcy ze skutkiem określonym w ust. 5, w przypadku gdy podwykonawcy złożą oświadczenie o braku zaspokojenia ich wymagalnych roszczeń wynikających z robót stanowiących Przedmiot Umowy przez Wykonawcę.
5. Zamawiający może wstrzymać płatność faktury do czasu usunięcia przez Wykonawcę wad lub braków wyszczególnionych w protokole odbioru stanowiącym podstawę wystawienia faktury i potwierdzenia powyższego przez Zamawiającego.
6. Jakikolwiek zobowiązanie Zamawiającego do zapłaty na rzecz Wykonawcy przewidziane w Umowie wygasa w zakresie, w jakim Zamawiający dokonał zapłaty na rzecz podwykonawców zgodnie z ust. 4 niniejszego paragrafu.
7. Dniem zapłaty jest dzień obciążenia rachunku bankowego Zamawiającego należną kwotą.

## § 6

### UBEZPIECZENIE

1. Wykonawca zobowiązany jest do posiadania przez cały okres wykonywania Umowy polisy ubezpieczeniowej od odpowiedzialności cywilnej z tytułu prowadzonej działalności gospodarczej, obejmującej swoim zakresem ubezpieczenie działalności podejmowanej przez Wykonawcę w ramach niniejszej Umowy o sumie gwarancyjnej nie mniejszej niż wartość wynagrodzenia netto, określonego w § 4 ust. 1 niniejszej Umowy.
2. Dowód zawarcia umowy ubezpieczenia, o którym mowa w ust.1 niniejszego paragrafu stanowi Załącznik nr 9 do niniejszej Umowy.
3. Wykonawca zobowiązany jest do przekazywania dowodów zawarcia umów ubezpieczenia na kolejne okresy ubezpieczenia w trakcie realizacji Umowy, w terminie nie dłuższym, niż 7 dni przed upływem terminu ważności polisy ubezpieczeniowej.

## § 7

### OBOWIĄZKI SZCZEGÓŁOWE STRON

1. Do obowiązków Zamawiającego należy:
  - a) udostępnienie posiadanej dokumentacji technicznej obiektu;
  - b) ponoszenie kosztu zużycia energii elektrycznej na potrzeby realizacji Przedmiotu Umowy;
  - c) udostępnianie wyznaczonych pomieszczeń na czas niezbędny do wykonania czynności związanych z realizacją umowy, w terminach uzgodnionych między stronami;
  - d) zapłata Wykonawcy uzgodnionego wynagrodzenia;
  - e) dokonanie odbioru przedmiotu umowy, po stwierdzeniu poprawności jego działania.
2. Do obowiązków Wykonawcy należy w szczególności:
  - a) dokonanie wizji lokalnej budynków Gdańskiego Parku Naukowo-Technologicznego (zwanego dalej „Obiektem”) i zapoznanie się z widocznym stanem instalacji KD;



- b) wykonanie Przedmiotu Umowy zgodnie z zapisami niniejszej Umowy oraz załącznikami do Umowy, zasadami wiedzy technicznej oraz przepisami techniczno-budowlanymi i przepisami w zakresie bezpieczeństwa i higieny pracy oraz ochrony przeciwpożarowej, a także wykonanie przedmiotu Umowy w pełnej zgodności z technologią wynikającą z instrukcji producentów i dostawców urządzeń i materiałów;
- c) Wykonawca w ramach ustalonego w niniejszej umowie wynagrodzenia zorganizuje teren prac własnym staraniem i zapewni ochronę mienia, warunki zgodne z przepisami bhp i przeciwpożarowymi oraz utrzymywać będzie porządek na terenie prac. Ewentualne wszelkie szkody wyrządzone w trakcie realizacji umowy, w tym szkody spowodowane przez osoby działające na jego rzecz lub zlecenie, Wykonawca usunie w trybie pilnym na własny koszt i ryzyko. Teren robót powinien być czysty i uporządkowany;
- d) wywóz i utylizacja na własny koszt odpadów, w tym materiałów pochodzących z rozbiórki istniejących elementów *Obiektu*;
- e) Wykonawca przy wykonywaniu przedmiotu umowy zobowiązany jest uwzględnić specyfikę miejsca wykonywania prac związaną z położeniem na terenie funkcjonującego Parku Naukowo-Technologicznego, w bezpośrednim sąsiedztwie licznych miejsc pracy, by zapewnić ich właściwe funkcjonowanie oraz uwzględniać inne miejscowe czynniki. Realizacja przedmiotu umowy nie może zakłócać ani uniemożliwiać korzystania z lokali położonych w Gdańskim Parku Naukowo-Technologicznym, ciągów komunikacyjnych, nieruchomości wspólnych itp. Wykonawca musi ustalić z Zamawiającym harmonogram wykonywania prac;
- f) w przypadku możliwości wystąpienia jakichkolwiek rozbieżności w zakresie wykonania Przedmiotu Umowy, wyjaśnienie tych rozbieżności i uzyskanie uprzedniej pisemnej akceptacji Zamawiającego odnośnie dokonanego wyboru;
- g) wykonanie badań i pomiarów wykonanych instalacji jeśli wymagają tego przepisy;
- h) W ramach wynagrodzenia umownego Wykonawca zobowiązuje się do dostawy elementów systemu na własny koszt i ryzyko do miejsca instalacji oraz zabezpieczenia ich, do momentu odbioru końcowego przez Zamawiającego. Wykonawca ponosi całkowitą odpowiedzialność za przedmiot umowy do momentu odbioru końcowego, a za poprawność działania, do dnia upływu udzielonej gwarancji;
- i) Wykonawca zobowiązuje się do dostarczenia wszelkich niezbędnych do działania systemów elementów umożliwiających rozpoczęcie pracy systemu, takich jak oprogramowanie, sterowniki, okablowanie, itp. W przypadku, gdy do prawidłowego korzystania z przedmiotu umowy konieczne jest posługiwanie się oprogramowaniem pochodzącym od osób trzecich, Wykonawca zobowiązuje się zapewnić Zamawiającemu odpowiednią niewyłączną, bezterminową licencję upoważniającą do korzystania z oprogramowania, zgodnie z celem niniejszej umowy, w ramach wynagrodzenia umownego określonego w § 7 ust.1. Strony wyłączają możliwość wypowiedzenia licencji, o której mowa w art. 68 ust. 1 ustawy z dnia 4 lutego 1994r. o prawie autorskim i prawach pokrewnych (tj. Dz.U. z 2021r., poz. 1062.);
- j) Wykonawca oświadcza, że przedmiot umowy spełniać będzie wszelkie określone prawem wymagania w zakresie atestów, certyfikatów i dopuszczenia do użytkowania – zgodnie z przeznaczeniem (o ile wynika to z odpowiednich przepisów prawa), spełniać będzie wymagania dla oznaczenia ich właściwym symbolem „CE” (zgodny z dyrektywami Unii Europejskiej), na dowód czego urządzenie muszą posiadać oznaczenie ich tym znakiem. Wykonawca zobowiązuje się dostarczyć atesty, certyfikaty oraz Deklarację Zgodności z przepisami Unii Europejskiej (CE)



- k) Wykonawca oświadcza, że posiada niezbędne umiejętności, uprawnienia i personel do wykonania zobowiązań wynikających z niniejszej umowy
  - l) Wykonawca przy realizacji przedmiotu umowy jest zobowiązany do ścisłego współdziałania z pracownikami Zamawiającego;
  - m) przedkładanie pisemnych oświadczeń podwykonawców o tym, iż Wykonawca dokonał całości zapłaty wynagrodzenia podwykonawcom za dane elementy robót oraz że podwykonawcy z tytułu wynagrodzenia za wykonane przez nich prace nie zgłaszają i nie będą zgłaszać żadnych roszczeń wobec Zamawiającego;
3. Wykonawca ponosi pełną odpowiedzialność za szkody powstałe w wyniku lub w związku z realizacją Umowy poniesione przez Zamawiającego lub osoby trzecie, w tym w szczególności za szkody na zdrowiu lub życiu.
  4. Wykonawca ponosi wyłączną odpowiedzialność za szkody w *Obiekcie* lub jego otoczeniu powstałe w wyniku uszkodzenia z jego winy lub osób działających w imieniu i na rzecz Wykonawcy lub na jego polecenie.
  5. W przypadku stwierdzenia szkody powstałej z winy (w wyniku działania lub zaniechania) Wykonawcy lub jego podwykonawcy, Zamawiający wyznaczy termin na naprawienie tej szkody przez Wykonawcę. Naprawa szkody odbędzie się na koszt Wykonawcy. Nie naprawienie szkody w wyznaczonym terminie upoważnia Zamawiającego do zlecenia naprawienia szkody innemu wykonawcy na koszt i ryzyko Wykonawcy, co nie wymaga upoważnienia sądu.
  6. Wykonawca zobowiązany jest do niezwłocznego powiadamiania Zamawiającego o każdym zdarzeniu mogącym mieć wpływ na realizację przedmiotu umowy oraz o wszelkich nieprawidłowościach zauważonych podczas jego wykonywania, mających wpływ na bezpieczeństwo budynku, urządzeń i osób.
  7. Wykonawca ponosi pełne ryzyko zniszczenia, pogorszenia, uszkodzenia lub utraty znajdujących się na terenie *Obiektu* urządzeń, narzędzi lub innych przedmiotów należących do Wykonawcy lub jakichkolwiek innych nie należących do Wykonawcy, jeśli ich zniszczenie, pogorszenie, uszkodzenie lub utrata nastąpiły z winy Wykonawcy lub osób działających w imieniu i na rzecz Wykonawcy lub na jego polecenie.
  8. Wykonawca jest zobowiązany do zapewnienia bezpiecznego dostępu najemcom Gdańskiego Parku Naukowo-Technologicznego i Zamawiającemu do funkcjonujących części *Obiektu*.
  9. Wykonawca zobowiązuje się do przekazania Zamawiającemu, najpóźniej w dniu odbioru i podpisania protokołu końcowego, kompleksowej dokumentacji powykonawczej składającej się z opisu technicznego, rysunków, schematów, aprobat technicznych, protokołów pomiarów, atestów i certyfikatów w zakresie dotyczącym wykonywania Przedmiotu Umowy oraz atestów i gwarancji udzielonych przez dostawców materiałów i urządzeń. Dokumentacja powinna zostać przekazana w jednym egzemplarzu w wersji papierowej i elektronicznej na nośniku danych (pendrive).

## § 8

### ODBIORY

1. Zamawiający dokona odbioru na podstawie pisemnego zgłoszenia Wykonawcy gotowości do odbioru końcowego Przedmiotu Umowy, dostarczonego na adres:

**Pomorska Specjalna Strefa Ekonomiczna sp. z o.o.**  
**ul. Trzy Lipy 3, bud. B, IV piętro**  
**80-172 Gdańsk**





do którego Wykonawca zobowiązany jest załączyć wszystkie niezbędne dokumenty związane z odbiorem, w szczególności certyfikaty, deklaracje zgodności, atesty i sprawdzenia, protokoły badań i sprawdzeń, instrukcje, potwierdzenia utylizacji materiałów pochodzących z rozbiórek, dokumentację powykonawczą itp.

2. Termin odbioru powinien zostać wyznaczony przez Zamawiającego nie później niż w ciągu 5 dni roboczych od dnia zgłoszenia gotowości do odbioru dokonanego zgodnie z zapisami ust.1 niniejszego paragrafu. Z czynności odbioru sporządza się protokół podpisany przez każdą ze Stron.
3. Za datę zakończenia całości Przedmiotu Umowy przyjmuje się datę sporządzenia Protokołu Odbioru Końcowego. Podpisany przez obie Strony protokół stanowi wyłączną podstawę do zakwalifikowania Przedmiotu Umowy, jako zakończonego i pełnowartościowego.
4. W razie nieukończenia przedmiotu Umowy w wyznaczonym terminie, stwierdzenia wad lub braków przedmiotu Umowy, braku, niekompletności lub wad dostarczonych dokumentów odbiorowych, Zamawiający może odmówić dokonania odbioru końcowego i wyznaczyć Wykonawcy dodatkowy termin na usunięcie stwierdzonych wad lub braków. Po upływie powyższego terminu i faktycznym usunięciu stwierdzonych wad lub braków, potwierdzonym w ponownym pisemnym zgłoszeniu przez Wykonawcę gotowości do odbioru końcowego, Zamawiający wyznaczy nowy termin odbioru końcowego zgodnie z ust. 2 niniejszego paragrafu.
5. Jeśli mimo istnienia wad lub braków Zamawiający dokonuje odbioru, Wykonawca jest zobowiązany do niezwłocznego, lecz nie później niż w ciągu 7 dni, usunięcia wad albo uzupełnienia braków wyszczególnionych w protokole odbioru – pod rygorem wynikającym z § 5 ust. 5 niniejszej Umowy.

## § 9

### GWARANCJA I RĘKOJMIA

1. Wykonawca niniejszym udzieli Zamawiającemu rękojmi oraz gwarancji jakości wykonanego Przedmiotu Umowy, w okresie **36 miesięcy** od daty podpisania Protokołu Odbioru Końcowego zgodnie z § 8 ust. 3 niniejszej Umowy. Okres rękojmi i gwarancji ulega wydłużeniu w przypadku konieczności usunięcia wad lub uzupełnienia braków opisanych w Protokole Odbioru Końcowego o czas usunięcia i uzupełnienia tych wad lub braków.
2. W okresie gwarancji i rękojmi Wykonawca na pierwsze wezwanie Zamawiającego, skierowane na adres Wykonawcy wskazany w komparcji Umowy lub drogą e-mail na adres ....., zobowiązany jest do nieodpłatnego usunięcia zgłoszonych mu wad niezwłocznie po otrzymaniu wezwania i usunie je w technicznie uzasadnionym terminie wyznaczonym przez Zamawiającego. Fakt usunięcia wady musi być pisemnie potwierdzony przez Zamawiającego. W przypadku nie usunięcia wady w wyznaczonym terminie, Zamawiający może na koszt i ryzyko Wykonawcy usunąć wadę własnym staraniem lub zlecić jej usunięcie wykonawcy zastępczemu. Wykonanie zastępcze, o którym mowa w zdaniu poprzednim nie wymaga upoważnienia sądu. Powyższe postanowienie nie uchybia możliwości naliczenia przez Zamawiającego kar umownych.
3. W przypadku stwierdzenia wady uniemożliwiającej prawidłowe użytkowanie poszczególnych elementów systemu w okresie gwarancji, Wykonawca gwarantuje wymianę wadliwego elementu na wolny od wad, o takich samych lub lepszych parametrach i funkcjach użytkowych, zgodnych z treścią oferty oraz wymogami Zamawiającego



## § 10

### PODWYKONAWCY

1. Poprzez umowę o podwykonawstwo rozumie się pisemną umowę o charakterze odpłatnym, której przedmiotem są usługi, dostawy lub roboty budowlane stanowiące część Przedmiotu Umowy, zawierana pomiędzy Wykonawcą i podwykonawcą, a także pomiędzy podwykonawcą, a dalszym podwykonawcą lub pomiędzy dalszymi podwykonawcami.
2. Poprzez podwykonawcę lub dalszego podwykonawcę rozumie się osobę fizyczną, prawną lub jednostkę organizacyjną nieposiadającą osobowości prawnej, posiadającą zdolność prawną, która zawarła z Wykonawcą, podwykonawcą lub dalszym podwykonawcą przedłożoną Zamawiającemu umowę o podwykonawstwo na wykonanie części robót budowlanych służących realizacji przez Wykonawcę Przedmiotu Umowy.
3. Wykonawca powierzy podwykonawcom wykonanie następującej części zamówienia:  
.....
4. Zmiana podwykonawcy lub dalszego podwykonawcy nie stanowi zmiany Umowy, ale jest wymagana zgoda Zamawiającego na zmianę podwykonawcy lub dalszego podwykonawcy, wyrażona przez pisemną akceptację umowy na podwykonawstwo.
5. Zamawiający ma prawo żądać od Wykonawcy niezwłocznego usunięcia z terenu budowy podwykonawcy lub dalszego podwykonawcy, z którym została zawarta umowa o podwykonawstwo zaakceptowana przez Zamawiającego lub może usunąć takiego podwykonawcę lub dalszego podwykonawcę na koszt Wykonawcy jeżeli działania podwykonawcy lub dalszego podwykonawcy naruszają postanowienia niniejszej Umowy. Prawo do żądania, o którym mowa w zdaniu pierwszym powstaje także wtedy gdy sprzęt techniczny, osoby i kwalifikacje, którymi dysponuje podwykonawca lub dalszy podwykonawca nie spełniają warunków określonych w Umowie lub nie dają rękojmi należytego wykonania powierzonych robót budowlanych, dostaw lub usług.
6. Wykonawca, podwykonawca lub dalszy podwykonawca zamówienia na roboty budowlane jest zobowiązany każdorazowo, w trakcie realizacji niniejszej Umowy, do niezwłocznego przedłożenia Zamawiającemu umowy podwykonawstwa, nie później jednak niż przed przystąpieniem przez podwykonawcę lub dalszego podwykonawcę do wykonywania powierzonych mu prac.
7. Termin zapłaty wynagrodzenia podwykonawcy lub dalszemu podwykonawcy przewidziany w umowie o podwykonawstwo nie może być dłuższy niż 30 dni od dnia doręczenia Wykonawcy, podwykonawcy lub dalszemu podwykonawcy faktury potwierdzającej wykonanie zleconych podwykonawcy lub dalszemu podwykonawcy dostaw, usług lub robót budowlanych.

## § 11

### ZABEZPIECZENIE NALEŻYTEGO WYKONANIA UMOWY

1. Wykonawca w terminie 14 dni od podpisania niniejszej Umowy wniesie zabezpieczenie należytego wykonania Umowy w formie ....., w wysokości 5 % całkowitego wynagrodzenia ryczałtowego brutto, określonego w § 4 ust. 1 Umowy, tj. .... zł.

W przypadku podpisania przez Strony Aneksu do Umowy zmieniającego umowny termin realizacji Przedmiotu Umowy lub kwotę wynagrodzenia umownego, Wykonawca w terminie 14 dni od podpisania w/w Aneksu do Umowy wniesie dodatkowe albo zamiennie zabezpieczenie należytego wykonania Umowy. Zabezpieczenie służy zaspokojeniu wszelkich roszczeń mogących wynikać z niewykonania lub nienależytego wykonania Umowy.



2. Zamawiający pozostawi tytułem zabezpieczenia roszczeń wynikających z gwarancji i rękojmi za wady Przedmiotu Umowy 30% wartości zabezpieczenia należytego wykonania Umowy, a pozostałą część zwróci w terminie 30 dni od dnia Odbioru Przedmiotu Umowy. Kwota pozostawiona na zabezpieczenie roszczeń z tytułu rękojmi za wady zostanie zwrócona nie później niż w 15 dniu po upływie okresu gwarancji i rękojmi za wady.
3. Wykonawca uprawniony jest do zmiany formy zabezpieczenia. Zwrot poprzedniego zabezpieczenia nastąpi w terminie 14 dni od dnia przedłożenia nowego zabezpieczenia, zaakceptowanego uprzednio przez Zamawiającego.

## § 12

### ZMIANY UMOWY

1. Zamawiający przewiduje możliwość dokonania zmian niniejszej Umowy, które mogą dotyczyć w szczególności: zakresu lub sposobu wykonania Przedmiotu Umowy, terminu realizacji Umowy oraz wynagrodzenia Wykonawcy.
2. Inicjatorem zmian może być Zamawiający lub Wykonawca, poprzez pisemne wystąpienie w okresie obowiązywania Umowy zawierające opis proponowanych zmian, ich uzasadnienie oraz termin wprowadzenia.
3. Wszelkie zmiany zawartej Umowy będą wymagały formy pisemnej, pod rygorem nieważności.
4. Zmiany dotyczące zakresu lub sposobu wykonania Przedmiotu Umowy wynikać mogą w szczególności z następujących przyczyn:
  - a) stwierdzenia konieczności wykonania napraw istniejących elementów infrastruktury technicznej *Obiektu* wynikających z ujawnionego w trakcie realizacji Przedmiotu Umowy niewłaściwego ich stanu technicznego uniemożliwiającego prawidłowe wykonanie Przedmiotu Umowy lub właściwe funkcjonowanie obszaru *Obiektu* objętego adaptacją („Prace Naprawcze”);
  - b) uzgodnienia przez Strony rezygnacji z wykonywania części Przedmiotu Umowy („Prace Zaniechane”);
  - c) stwierdzenia możliwości wykonania robót w inny sposób, niż określony w Umowie i dzięki temu obniżenia kosztu ich realizacji („Prace Zamienne”).
5. Zmiany dotyczące terminu realizacji Umowy wynikać mogą w szczególności z następujących przyczyn:
  - a) wystąpienia nieprzewidzianych okoliczności związanych z funkcjonowaniem Zamawiającego, powodujących konieczność wstrzymania prac na żądanie Zamawiającego;
  - b) wystąpienia „Sily Wyższej”, przez którą należy rozumieć: wydarzenie lub okoliczność o charakterze nadzwyczajnym, na którą Wykonawca ani Zamawiający nie mają wpływu; wystąpieniu której Wykonawca ani Zamawiający, działając racjonalnie, nie mogli zapobiec; której, w przypadku jej wystąpienia, Wykonawca ani Zamawiający, działając racjonalnie, nie mogli uniknąć lub jej przewyżczyć oraz która nie może być zasadniczo przypisana Wykonawcy ani Zamawiającemu;
  - c) powierzenia Wykonawcy do realizacji *Prac Naprawczych lub Prac Zamiennych*.
6. Zmiany dotyczące wynagrodzenia Wykonawcy wynikać mogą w szczególności z następujących przyczyn:
  - a) zmiany przepisów określających wysokość stawki podatku VAT;
  - b) ustalenia wystąpienia *Prac Naprawczych, Prac Zaniechanych lub Prac Zamiennych*.

## § 13

### KARY UMOWNE

1. Wykonawca zobowiązany jest do zapłaty kary umownej:



- a) w razie opóźnienia Wykonawcy w wykonaniu całości Przedmiotu Umowy - w wysokości 0,25 % wynagrodzenia netto, określonego w § 4 ust. 1 niniejszej Umowy za każdy dzień opóźnienia w stosunku do terminu ustalonego w § 3 niniejszej Umowy;
  - b) w przypadku braku zapłaty bądź nieterminowej zapłaty wynagrodzenia należnego podwykonawcom lub dalszym podwykonawcom - w wysokości 1 000,00 zł (słownie: jeden tysiąc złotych 00/100) za każdy rozpoczęty dzień braku zapłaty podwykonawcy lub dalszemu podwykonawcy;
  - c) w przypadku nieprzedłożenia poświadczonej za zgodność z oryginałem kopii umowy o podwykonawstwo lub jej zmiany - w wysokości 5 000,00 zł (słownie: pięć tysięcy złotych 00/100) za każdy przypadek;
  - d) w razie odstąpienia od Umowy przez Zamawiającego, na skutek okoliczności, leżących po stronie Wykonawcy - w wysokości 10 % wynagrodzenia netto, określonego w § 4 ust. 1 niniejszej Umowy;
  - e) w razie odstąpienia od Umowy przez Wykonawcę, na skutek okoliczności leżących po jego stronie - w wysokości 10 % wynagrodzenia netto, określonego w § 4 ust. 1 niniejszej Umowy;
2. Kary za opóźnienie w wykonaniu całości Przedmiotu Umowy nie będą naliczane po dniu dostarczenia Zamawiającemu przez Wykonawcę pisemnego zgłoszenia gotowości do odbioru końcowego pod warunkiem, że w następstwie takiego zgłoszenia odbiór został dokonany. Zgłoszenie takie może być dokonane po faktycznym wykonaniu całości Przedmiotu Umowy.
  3. W zakresie gwarancji jakości i rękojmi za wady – w przypadku nie usunięcia usterek, wad, awarii w wyznaczonym terminie, Wykonawca zapłaci Zamawiającemu karę umowną w wysokości:
    - a) 500,00 zł za każdy dzień opóźnienia w zakończeniu prac naprawczych w stosunku do terminów wyznaczonych przez Zamawiającego;
    - b) 100% kosztów prac naprawczych w przypadku konieczności powierzenia prac naprawczych innemu podmiotowi z powodu uchylenia się Wykonawcy od ich wykonania.
  4. Zamawiający może dochodzić odszkodowania uzupełniającego, przewyższającego wysokość zastrzeżonych kar umownych.
  5. Łączna wysokość kar umownych należnych Zamawiającemu nie przekroczy 20% wartości netto wynagrodzenia określonego w § 4 ust. 1 niniejszej Umowy.
  8. Wykonawca wyraża zgodę na potrącanie kar umownych z kwoty przysługującego mu wynagrodzenia.
  9. Odstąpienie od Umowy przez którąkolwiek ze Stron, nie pozbawia Zamawiającego uprawnienia dochodzenia zastrzeżonych w niniejszej Umowie kar umownych.

## § 14

### ODSTĄPIENIE OD UMOWY

1. Zamawiający może odstąpić od Umowy w całości lub części w szczególności w następujących przypadkach:
  - a) gdy opóźnienie Wykonawcy w stosunku do terminów ustalonych w § 3 niniejszej Umowy przekroczy 14 dni;  
gdy opóźnienie Wykonawcy w stosunku do terminów ustalonego w § 6 ust. 3 niniejszej Umowy przekroczy 7 dni;
  - b) gdy Wykonawca wykonuje Przedmiot Umowy w sposób nienależyty. W takiej sytuacji, Zamawiający może wezwać Wykonawcę do zmiany sposobu wykonywania Umowy i wyznaczyć mu w tym celu odpowiedni termin. Po bezskutecznym upływie wyznaczonego terminu Zamawiający może od Umowy odstąpić z przyczyn leżących po stronie Wykonawcy lub powierzyć poprawienie



bądź dalsze wykonanie przedmiotu Umowy innemu podmiotowi na koszt Wykonawcy. Wykonanie zastępcze nie wymaga upoważnienia sądu.

2. Zamawiający może od Umowy odstąpić, bez wyznaczenia dodatkowego terminu, w razie stwierdzenia zwłoki Wykonawcy w realizacji Przedmiotu Umowy względem terminu określonego w § 3 niniejszej Umowy.
3. Zamawiającym uprawniony jest do odstąpienia od Umowy w terminie 60 dni od dnia wystąpienia jednej z powyższych przestank.
4. W przypadku odstąpienia od Umowy, w dniu następnym po doręczeniu oświadczenia o odstąpieniu od Umowy, Wykonawca sporządzi, przy udziale Zamawiającego, protokół inwentaryzacji, według stanu na dzień odstąpienia od Umowy. Jeżeli Wykonawca nie przystąpi w tym terminie do sporządzenia protokołu inwentaryzacji, Zamawiający sporządzi protokół jednostronnie i będzie on uważany za prawidłowy i wywołujący skutki wobec Wykonawcy. Wykonawcy przysługuje wynagrodzenie za prace wykonane do dnia odstąpienia, w zakresie ustalonym w protokole inwentaryzacji, po potrąceniu wszystkich przysługujących Zamawiającemu kar umownych i odszkodowań.

## § 15 RODO

W związku ze stosowaniem rozporządzenia Parlamentu Europejskiego i Rady (UE) 2016/679 z dnia 27 kwietnia 2016 r. w sprawie ochrony osób fizycznych w związku z przetwarzaniem danych osobowych i w sprawie swobodnego przepływu takich danych oraz uchylenia dyrektywy 95/46/WE (Dz. Urz. UE L 119/1 z 04.05.2016), Strony postanowiły, co następuje:

- 1) Wykonawca oświadcza, że poinformował pisemnie każdą osobę, której dane osobowe zostały wpisane w treści umowy, jako dane osoby reprezentującej Wykonawcę lub jako dane osoby działającej lub współdziałającej w imieniu przy wykonywaniu umowy, w zakresie określonym w Załączniku nr 7 do niniejszej Umowy oraz zobowiązuje się, że w przypadku wyznaczenia lub wskazania do działania lub współdziałania, w jakiegokolwiek formie lub zakresie, przy wykonywaniu niniejszej Umowy, osób innych niż wymienione w jej treści, najpóźniej wraz z przekazaniem Zamawiającemu danych osobowych tych osób, poinformuje pisemnie każdą z nich, w zakresie określonym w Załączniku nr 7 do niniejszej Umowy.
- 2) W przypadku gdy niezbędnym będzie przekazanie przez Wykonawcę osobie, opisanej w ust. 1 powyżej, innych informacji niż ujęte w Załączniku nr 7 do niniejszej Umowy, Strony sporządzą stosowny aneks do Umowy.
- 3) Wykonawca oświadcza, że informacje określone w Załączniku nr 7 do niniejszej Umowy są zgodne z rzeczywistością w zakresie ochrony danych osobowych i zobowiązuje się do niezwłocznego informowania Zamawiającego w razie jakiegokolwiek zmiany w tym zakresie.
- 4) Zamawiający oświadcza, że poinformował pisemnie każdą osobę, której dane osobowe zostały wpisane w treści Umowy, jako dane osoby reprezentującej Zamawiającego lub jako dane osoby działającej lub współdziałającej w imieniu Zamawiającego przy wykonywaniu Umowy, w zakresie określonym w Załączniku nr 8 do niniejszej Umowy oraz zobowiązuje się, iż w przypadku wyznaczenia lub wskazania do działania lub współdziałania, w jakiegokolwiek formie lub zakresie, przy wykonywaniu niniejszej Umowy, osób innych niż wymienione w jej treści, najpóźniej wraz z przekazaniem Wykonawcy danych osobowych tych osób, poinformuje pisemnie każdą z nich, w zakresie określonym w Załączniku nr 8 do niniejszej Umowy.



- 5) W przypadku, gdy niezbędnym będzie przekazanie przez Zamawiającego osobie, opisanej w ust. 4 powyżej, innych informacji niż ujęte w Załączniku nr 8 do niniejszej Umowy, Strony sporządzą stosowny aneks do Umowy.

## § 16

### POSTANOWIENIA KOŃCOWE

1. Integralną część niniejszej Umowy stanowią następujące załączniki:
  - Załącznik nr 1 – Opis przedmiotu zamówienia
  - Załącznik nr 2 – Oferta Wykonawcy (*kopia*)
  - Załącznik nr 3 – Formularz cenowy (*kopia*)
  - Załącznik nr 4 – Dowód zawarcia umowy ubezpieczenia
  - Załącznik nr 5 – Instrukcja BHP dla Zleceniobiorców i Wykonawców
  - Załącznik nr 6 – wzór Protokołu Odbioru Końcowego
  - Załącznik nr 7 – Zakres informacji przekazywanych przez Wykonawcę osobom działającym w jego imieniu
  - Załącznik nr 8 – Zakres informacji przekazywanych przez Zamawiającego osobom działającym w jego imieniu
2. Wszelkie zmiany Umowy wymagają formy pisemnej pod rygorem nieważności.
3. W sprawach nieuregulowanych niniejszą Umową mają zastosowanie przepisy powszechnie obowiązujące, w szczególności kodeksu cywilnego oraz prawa budowlanego.
4. Przeniesienie jakichkolwiek praw wynikających z niniejszej Umowy, w tym w szczególności przeniesienie wierzytelności przysługującej Wykonawcy wymaga uprzedniej zgody Zamawiającego wyrażonej w formie pisemnej, pod rygorem nieważności.
5. Sędem właściwym do rozpoznawania sporów z Umowy jest Sąd właściwy dla siedziby Zamawiającego.
6. Jako adresy do doręczeń strony ustalają adresy wskazane w komparycji Umowy. Strony mają obowiązek wzajemnego zawiadamiania się listem poleconym o każdej zmianie siedziby w terminie 7 dni od daty zaistnienia tego faktu. W przypadku niepowiadomienia Zamawiającego o zmianie adresu, pismo doręczone na adres strony wskazany w komparycji Umowy, uważa się za skutecznie doręczone.
7. Umowa została sporządzona w dwóch jednobrzmiących egzemplarzach, po jednym dla każdej ze Stron.

WYKONAWCA

ZAMAWIAJĄCY



## Załącznik nr 1

do Umowy nr PSSE/.....

### OPIS PRZEDMIOTU ZAMÓWIENIA

#### 1. Informacje wstępne.

Gdański Park Naukowo-Technologiczny to kompleks trzech nowoczesnych budynków o łącznej powierzchni ponad 40 tys. metrów kwadratowych. W skład kompleksu wchodzi:

**Budynek A** – biurowo-laboratoryjny ( pow. użytkowa – 12 617,69 m<sup>2</sup>);

**Budynek B** – biurowy ( pow. użytkowa – 12 712,90 m<sup>2</sup>);

**Budynek C** – biurowo-konferencyjny z częścią produkcyjno-magazynową (17 924,00 m<sup>2</sup>);

Gdański Park Naukowo-Technologiczny to miejsce dla rozwoju nauki i przedsiębiorczości, współpracy podmiotów gospodarczych, społecznych, naukowych, badawczych oraz samorządowych.

GPN-T oferuje komfortowe powierzchnie biurowe, przestrzeń szkoleniowo-konferencyjną, specjalistyczne powierzchnie laboratoryjne i magazynowo – produkcyjne a także usługi okołobiznesowe oraz wiele innych udogodnień, które zapewnią innowacyjnym przedsiębiorstwom doskonały start i dogodne warunki dla rozwoju firmy.

#### 2. Przedmiot Zamówienia

Przedmiot zamówienia obejmuje wykonanie kompleksowej modernizacji systemu kontroli dostępu polegającej na wymianie istniejącego systemu oraz rozbudowie instalacji o nowe dodatkowe przejścia. Celem inwestycji jest uzyskanie nowoczesnego, bardziej funkcjonalnego i zintegrowanego dla całego kompleksu budynków systemu zabezpieczeń przejść kontroli dostępu.

#### 3. Stan istniejący

Obecnie głównym systemem kontroli dostępu, który funkcjonuje w GPNT jest system firmy GE Security oparty na oprogramowaniu Aliance 8300 (budynki A i B) oraz Titan2000 (budynek C).

W budynku A zamontowane są bramki uchylne typ BEW-05 (2 szt.) i bramki obrotowe niskie typ BON-02 tripod (2 szt.) firmy Java Control. Przy bramkach zastosowane są czytniki kart bezdotykowych AD-001 z rodziny Mifare. Bramki działają w oparciu o oprogramowanie UNIS.

W budynku C dla 6 przejść zastosowano nową instalację opartą na systemie RACS 5 firmy Roger. Nowy system został wyposażony w 2 kontrolery serii MC, czytniki zbliżeniowe serii MCT umożliwiające programowanie i odczyt kart odczyt kart MIFARE® Ultralight/Classic/DESFire/Plus oraz identyfikatorów mobilnych NFC i BLE oraz oprogramowanie do bieżącej obsługi systemu VISIO i do konfiguracji urządzeń Roger VDM.

Obecny system Kontroli Dostępu jest zintegrowany z istniejącymi systemami SSP i SSWIN.

Ponadto w budynkach A i C funkcjonują 2 osobne, autonomiczne systemy KD RACS 5 wykonane przez dwóch niezależnych Najemców. Systemy te działają w obszarach najmowanych przez poszczególnych Najemców.

#### 4. Zakres prac stanowiących przedmiot zamówienia.

Przedmiot zamówienia obejmuje wykonanie kompleksowej modernizacji systemu kontroli dostępu w budynkach A, B i C na terenie GPN-T w ramach której Wykonawca wykona:

##### 4.1 Wymianę elementów wykonawczych istniejących przejść.

W istniejących przejściach wymianie podlega kontroler (1 na 4 przejścia) oraz czytnik kart. Pozostałe elementy takie jak przycisk otwarcia, przycisk awaryjnego otwarcia, elektrozaczep lub zwora do





wymiany tylko w przypadku stwierdzenia uszkodzenia istniejących lub w przypadku braku w ramach uzupełnienia. Do każdego wymienionego kontrolera (zestawu KD) Wykonawca zobowiązany jest dostarczyć akumulator zapewniający zasilanie awaryjne.

#### 4.2 Dodanie nowych przejść.

W nowych przejściach należy zamontować: kontroler (1 na 4 przejścia), czytnik kart, przycisk otwarcia, przycisk awaryjnego wyjścia, czujnik otwarcia drzwi, elektrozaczep lub zworę, ułożenie wymaganego okablowania. Zworę należy montować w drzwiach w których z przyczyn technicznych nie można zamontować elektrozaczepu lub taki montaż jest utrudniony). Do każdego nowego kontrolera (zestawu KD) Wykonawca zobowiązany jest dostarczyć akumulator zapewniający zasilanie awaryjne.

#### 4.3 Likwidacja przejścia

Wykonawca zlikwiduje przejścia poprzez demontaż istniejących elementów wykonawczych istniejącego systemu KD. Przejścia do likwidacji zostały wskazane na planach rozmieszczenia elementów systemu KD, które stanowią załączniki nr 1, nr 2 i nr 3 do OPZ. Zdemontowane elementy należy przekazać zamawiającemu.

#### 4.4 Instalację oprogramowania.

Oprogramowanie do bieżącej obsługi systemu i konfiguracji urządzeń należy zainstalować na serwerze Zamawiającego. Oprogramowanie powinno posiadać odpowiednie licencje do obsługi min. 300 przejść oraz min. 2000 użytkowników i min. 5 stanowisk dla osób obsługujących system. Oprogramowanie powinno zawierać wizualizację przejść w oparciu o aktualne mapy i rzuty poszczególnych kondygnacji budynków. Po instalacji oprogramowanie należy odpowiednio skonfigurować do poprawnego działania systemu.

#### 4.5 Stanowisko do kodowania kart kontroli dostępu.

Należy przygotować i wyposażyć w niezbędne urządzenia minimum 2 stanowiska do zdalnego kodowania kart kontroli dostępu. Kodowanie kart ma się odbywać przy pomocy komputerów osobistych osób obsługujących system KD.

#### 4.6 Komunikacja z siecią LAN/WAN

W ramach zamówienia Wykonawca skomunikuje cały system KD i oprogramowanie z siecią LAN/WAN Zamawiającego. W razie konieczności wymieni lub uzupełni okablowanie i skonfiguruje cały system do poprawnego działania zgodnie z zamówieniem. Wszelkie prace związane z serwerem, siecią, adresacją IP należy uzgadniać z Działem IT zamawiającego.

#### 4.7 Integracja z istniejącym systemem sygnalizacji pożaru.

Nowy system Kontroli dostępu musi być kompatybilny z zainstalowanym na obiekcie systemem sygnalizacji pożaru w celu zwolnienia kontroli dostępu oraz wprowadzić kontroler w tryb awaryjnej pracy w momencie wykrycia zagrożenia pożarowego. Wysterowanie modułów odpowiedzialne za zwolnienie kontroli dostępu należy zaprogramować w centrali pożarowej do której będą podłączone moduły wejścia/wyjścia zgodnie z opracowanym scenariuszem pożarowym dla modernizowanej instalacji Systemu Sygnalizacji Pożaru

#### 4.8 Integracja z istniejącym systemem sygnalizacji włamania i napadu.

Nowy system kontroli powinien być zintegrowany z istniejącym w obiekcie systemem sygnalizacji włamania i napadu. W przypadku braku możliwości technicznych wykonania w/w integracji należy odłączyć system od kontroli dostępu i uruchomić jako odrębny niezależnie działający system SWiN. Wszelkie koszty uruchomienia systemu SWiN leżą po stronie wykonawcy.



#### 4.9 Dostawa kart kontroli dostępu.

W ramach realizacji zamówienia należy dostarczyć:

- 2000 numerowanych kart zbliżeniowych 13,56 MHz MIFARE/DESFire/HITAG
- 25 numerowanych breloków zbliżeniowych 13,56 MHz MIFARE/DESFire/HITAG

#### 4.10 Dokumentację powykonawczą

Kompletna dokumentacja powykonawcza powinna między innymi zawierać:

- stronę tytułową,
- opis techniczny
- rysunki/schematy/plany
- instrukcje/certyfikaty/gwarancje
- kody dostępowe

### 5. Opis wymagań Zamawiającego w stosunku do realizacji przedmiotu zamówienia.

- 5.1 Wykonanie Przedmiotu Umowy zgodnie z projektem, zapisami Umowy oraz załącznikami do Umowy, zasadami wiedzy technicznej, w pełnej zgodności z technologią wynikającą z instrukcji producentów i dostawców materiałów;
- 5.2 Zapewnienie przestrzegania przepisów bezpieczeństwa i higieny pracy przez wszystkie osoby zatrudnione przez Wykonawcę;
- 5.3 Zabezpieczenie przez Wykonawcę miejsca wykonywanych prac przed dostępem osób trzecich oraz organizacja miejsca prac na własny koszt;
- 5.4 Utrzymanie ładu i porządku na terenie budynku i w jego otoczeniu (ciągi komunikacyjne, drogi dojazdowe) w związku z realizacją Przedmiotu Umowy;
- 5.5 W przypadku możliwości wystąpienia jakichkolwiek rozbieżności w zakresie wykonania Przedmiotu Umowy, wyjaśnienie tych rozbieżności i uzyskanie uprzedniej pisemnej akceptacji Zamawiającego odnośnie dokonanej decyzji;
- 5.6 Wszelkie prace powodujące ingerencję w instalację ppoż. i DSO wykonywać w porozumieniu z firmami serwisującymi w/w systemy i instalacje;
- 5.7 Realizacja robót generujących znaczny hałas i zapylenie musi odbywać się wyłącznie po godz. 17:00 lub w soboty i niedziele (tj. poza godzinami pracy użytkowników obiektu). Termin wykonania prac uciążliwych musi być każdorazowo uzgodniony z Zamawiającym z wyprzedzeniem (min. 3 dni);
- 5.8 Wszelkie ewentualne wyłączenia energii elektrycznej należy uzgadniać z Zamawiającym;
- 5.9 Wszelkie prace związane z wymianą KD w lokalach biurowych muszą być wykonywane w godzinach użytkowania lokalu (ok. 8.00 – 17.00) i uzgodnione wcześniej z najemcą. Lokale nie mogą pozostać bez zabezpieczenia KD a użytkownicy lokalu muszą mieć dostęp do pomieszczenia;
- 5.10 Prace związane z wymianą KD w pozostałych pomieszczeniach (techniczne, gospodarcze, sale konferencyjne, korytarze, klatki schodowe) należy uzgadniać z Zamawiającym;
- 5.11 Zamawiający dopuszcza wykonanie przedmiotu umowy w oparciu o istniejącą infrastrukturę okablowania oraz dopuszcza wykorzystanie istniejących elementów wykonawczych takich jak przycisk otwarcia, przycisk awaryjnego otwarcia, kontrakton, elektrozaczep lub zwora jeśli są kompatybilne z nowo montowanym systemem. W przypadku stwierdzenia uszkodzenia okablowania i w/w elementów lub ich braku Wykonawca zobowiązany jest do ich wymiany na nowe. Również w przypadku montażu nowych przejść Wykonawca zobowiązany jest do ułożenia nowego okablowania;



- 5.12 Wykonawca zapewnienia wszystkie środki, materiały, narzędzia i urządzenia konieczne do wykonania przedmiotu zamówienia; Zamawiający nie zwraca kosztów ich zakupu;
- 5.13 Zamawiający zastrzega sobie możliwość do zmian w wykazanych ilościach i rodzajach elementów systemu ze względu na nieprzewidziane warunki techniczne, usterki itp. wynikłe w trakcie realizacji zamówienia;
- 5.14 Zamawiający przygotował zestawienie osprzętu i materiałów wg swojej najlepszej wiedzy. Wykonawca ma obowiązek określić prawidłową ilość i rodzaj osprzętu oraz materiałów niezbędną do wykonania zamówienia;
- 5.15 Dostarczone i montowane urządzenia, osprzęt i materiały muszą odpowiadać specyfikacjom technicznym wskazanym przez zamawiającego lub być z nimi równoważne;
- 5.16 Montaż systemu będzie wykonywany w czynnym obiekcie, dlatego też Wykonawca zobowiązany będzie do prowadzenia prac w sposób ograniczający do minimum czynniki zakłócające jego bieżące funkcjonowanie;
- 5.17 Prace muszą być wykonane przez osoby kompetentne, posiadające odpowiednie, przewidziane przepisami prawa kwalifikacje i uprawnienia;
- 5.18 Wykonawca ponosi odpowiedzialność za szkody powstałe z jego winy podczas wykonywania prac będących przedmiotem niniejszej umowy oraz za uszkodzenie sprzętu Zamawiającego powstałe podczas wykonywania czynności;
- 5.19 Zamawiający preferuje wykonanie nowego systemu w oparciu o istniejący nowy system RACS 5 umożliwiający programowanie i odczyt kart odczyt kart MIFARE® Ultralight/Classic/DESFire/Plus oraz identyfikatorów mobilnych NFC i BLE opisany w pkt. 3 OPZ;
- 5.20 Wykonawca zobowiązany będzie do przekazania wszystkich haseł administratora , licencji programowej wraz z kopią zapasową ustawień systemowych oprogramowania.
- 5.21 Zamawiający wymaga dokonania wizji lokalnej.
- 5.22 Zamawiający wymaga od Wykonawcy przeprowadzenia szkolenia pracowników Zamawiającego obsługujących stanowiska operatorskie w zakresie obsługi zainstalowanego systemu kontroli dostępu.

## 6. Zestawienie elementów, osprzętu i materiałów

### 6.1 Szacunkowe zestawienie elementów systemu KD

Budynek A	ilość przejść istniejące/nowe (łącznie)	ilość kontrolerów - zestawów KD	ilość czytników wymiana/nowe (łącznie)	ilość nowych elektrozaczepów	ilość nowych zwór
Garaż	4/6 (10)	3	4/6 (10)	0	6
Parter	5/1 (5)	2	9/1 (10)	1	0
I piętro	22/4 (26)	7	22/4 (26)	2	2
II piętro	11/3 (14)	4	12/3 (15)	1	2
III piętro	3/8 (11)	3	3/8 (11)	8	0



IV piętro	0/1 (1)	1	0/1 (1)	1	0
<b>RAZEM</b>	<b>67</b>	<b>20</b>	<b>73</b>	<b>13</b>	<b>10</b>
<b>Budynek B</b>	ilość przejść istniejące/nowe (łącznie)	ilość kontrolerów - zestawów KD	ilość czytników wymiana/nowe (łącznie)	ilość nowych elektrozaczepów	ilość nowych zwór
Garaż	0/8 (8)	2	0/8 (8)	0	8
Parter	21/6 (27)	7	21/6 (27)	4	2
I piętro	21/5 (26)	7	21/5 (26)	5	0
II piętro	24/3 (27)	7	24/3 (27)	3	0
III piętro	24/5 (29)	8	24/5 (29)	5	0
IV piętro	33/4 (37)	10	33/4 (37)	4	0
V piętro	0/6 (6)	2	0/6 (6)	6	0
<b>RAZEM</b>	<b>160</b>	<b>43</b>	<b>160</b>	<b>27</b>	<b>10</b>
<b>Budynek C</b>	ilość przejść istniejące/nowe (łącznie)	ilość kontrolerów - zestawów KD	ilość czytników wymiana/nowe (łącznie)	ilość nowych elektrozaczepów	ilość nowych zwór
Piwnica	3/16 (19)	5	4/16 (20)	14	2
Parter	12/7 (19)	5	12/9 (21)	9	0
I piętro	4/11 (14)	4	4/14 (18)	11	0
II piętro	0	0	0	0	0
III piętro	0	0	0	0	0
IV piętro	0	0	0	0	0
<b>RAZEM</b>	<b>52</b>	<b>14</b>	<b>59</b>	<b>34</b>	<b>2</b>
<b>OGÓŁEM</b>	ilość przejść	ilość kontrolerów	ilość czytników	ilość nowych elektrozaczepów	ilość nowych zwór
	<b>279</b>	<b>77</b>	<b>292</b>	<b>74</b>	<b>22</b>



6.2 Powyższe zestawienie ma charakter poglądowy do oszacowania wartości zamówienia. Wykonawca ma obowiązek określić prawidłową ilość i rodzaj elementów, osprzętu oraz materiałów niezbędną do wykonania zamówienia.

6.3 Specyfikacja techniczna istotnych elementów systemu KD

**6.3.1 Kontroler - Zestaw MC16-PAC-EX-4-KIT**

- Zestaw kontroli dostępu dla 4 przejść
- Obustronna kontrola przejścia
- Sieciowy kontroler dostępu MC16-PAC-4
- Ekspander we/wy MCX4D
- Interfejs do 4 czytników RACS CLK/DTA (seria PRT)
- Interfejs do 4 czytników Wieganda
- 4 wyjścia zasilania 0,2 A
- 4 wyjścia zasilania 1,0 A
- 0,3 A/0,6 A/0,9 A prąd ładowania akumulatora
- Zabezpieczenie przed głębokim rozładowaniem
- Łącznik antysabotażowy
- Miejsce na akumulator 17 Ah
- Zasilacz sieciowy PS4D (13,8 V/5,4 A)
- Metalowa obudowa 300,0 x 320,0 x 90,0 mm

**6.3.2 Czytnik zbliżeniowy MCT80M-BLE**

- terminal dostępu do systemu RACS 5
- odczyt kart 13,56 MHz MIFARE Ultralight/Classic/DESFire/Plus
- identyfikacja mobilna za pośrednictwem telefonu z NFC lub Bluetooth
- klawisze funkcyjne: Dzwonek i Światło
- 3 LED-y sygnalizacyjne
- buzzer
- RS485
- tamper
- praca na zewnątrz
- linia wzornicza QUADRUS
- wymiary: 100,0 x 45,0 x 16,0 mm (wys. x szer. x grub.)
- zasilanie 12 VDC
- znak CE

**6.3.3 Karta zbliżeniowa numerowana MFC-4 MIFARE/DESFire/HITAG**

- pamięć Rom 2 kB
- częstotliwość pracy 13,56 MHz
- przechowywanie danych do 10 lat
- maksymalna ilość cykli zapisu do 200 000
- zasięg odczytu 35-40 mm



- warunki pracy: - temperatura od -30°C do +50°C - wilgotność od 5% do 95%
- wymiary: 0,8 x 54,0 x 85,5 mm (grub. x szer. x dł.)
- waga: 5,8 g
- znak CE

#### 6.3.4 Brelok zbliżeniowy numerowany **MIFARE/DESFire/HITAG**

- pamięć Rom 4 kB
- częstotliwość pracy 13,56 MHz
- zasięg odczytu 30-35 mm
- praca w warunkach wewnętrznych
- wykonany z ABS
- warunki pracy: - temperatura od -20°C do +85°C - wilgotność od 5% do 95%
- znak CE

#### 6.3.5 Akumulator

- Akumulator typu EUROPOWER 12V 17A

6.4 Dostarczone i montowane elementy, osprzęt i materiały muszą odpowiadać specyfikacjom technicznym wskazanym przez zamawiającego lub być z nimi równoważne lub wyższe.

#### Załączniki:

1. Załącznik nr 1 do OPZ – Plan instalacji kontroli dostępu w budynku A
2. Załącznik nr 2 do OPZ – Plan instalacji kontroli dostępu w budynku B
3. Załącznik nr 3 do OPZ – Plan instalacji kontroli dostępu w budynku C





- |  |  |  |   |
|--|--|--|---|
|  | - Nowa dodatkowa magnetyczna czujka otwarcia drzwi |  | - Istniejąca magnetyczna czujka otwarcia drzwi - nowy system  |
|  | - Istniejąca magnetyczna czujka otwarcia drzwi     |  | - Istniejący przycisk awaryjny przycisk wyjścia - nowy system |
|  | - Istniejący przycisk awaryjny przycisk wyjścia    |  | - Istniejący awaryjny przycisk wyjścia - nowy system          |
|  | - Nowy dodatkowy czujnik kontroli dostępu          |  | - Istniejący czujnik kontroli dostępu - nowy system           |
|  | - Nowy dodatkowy przycisk otwarcia drzwi           |  | - Istniejąca zwora elektromagnetyczna - nowy system           |
|  | - Istniejąca magnetyczna czujka otwarcia drzwi     |  | - Istniejący zamek elektromagnetyczny - nowy system           |
|  | - Istniejący przycisk otwarcia drzwi               |  | - Likwidacja istniejącego przejęcia - demontaż elementów      |
|  | - Nowy dodatkowy przycisk otwarcia drzwi           |  | - zamiana przycisku na czujnik                                |
|  | - Istniejący awaryjny przycisk wyjścia             |  | - Czujka ruchu PIR  |
|  | - Nowy dodatkowy awaryjny przycisk wyjścia         |  | - Kontroler drzwi   |
|  | - Istniejący awaryjny przycisk wyjścia             |  | - Zasilacz buforowy 24VDC                                     |
|  | - Istniejący czujnik kontroli dostępu              |  |   |
|  | - Nowy dodatkowy zamek elektromagnetyczny          |  |   |
|  | - Istniejąca zwora elektromagnetyczna              |  |   |
|  | - Istniejący zamek elektromagnetyczny              |  |   |
|  | - Nowy dodatkowy zamek elektromagnetyczny          |  |   |

ch

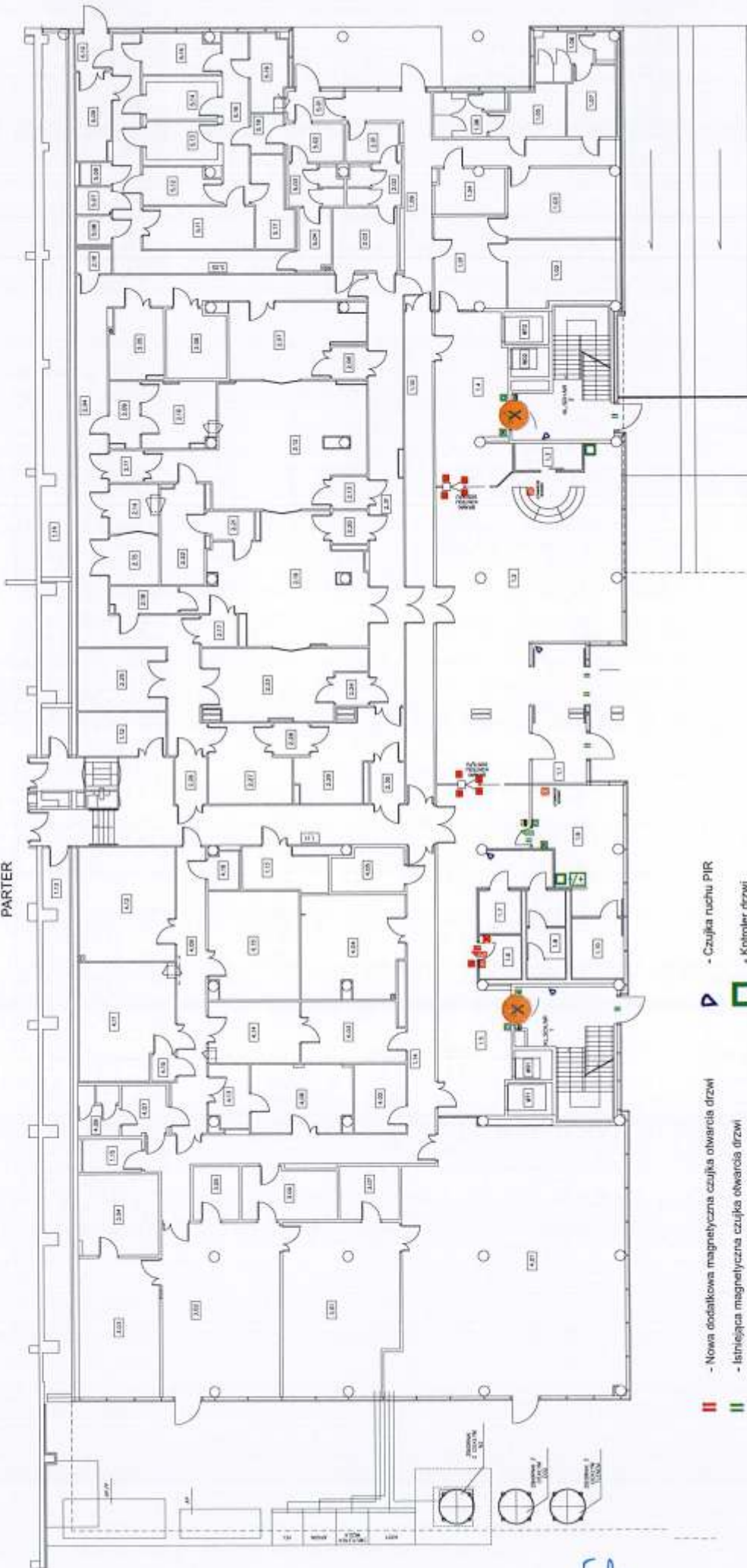


# GDAŃSKI PARK NAUKOWO-TECHNOLOGICZNY

## PLAN KONTROLI DOSTĘPU

### BUDYNEK A

PARTER



-  - Nowa dodatkowa magnetyczna czujka otwarcia drzwi
-  - Istniejąca magnetyczna czujka otwarcia drzwi
-  - Istniejący przycisk otwarcia drzwi
-  - Nowy dodatkowy przycisk otwarcia drzwi
-  - Istniejący awaryjny przycisk wyjścia
-  - Nowy dodatkowy awaryjny przycisk wyjścia
-  - Istniejący czynniki kontroli dostępu
-  - Nowy dodatkowy czynniki kontroli dostępu
-  - Nowa dodatkowa zwora elektromagnetyczna
-  - Istniejąca zwora elektromagnetyczna
-  - Istniejący zamek elektromagnetyczny
-  - Nowy dodatkowy zamek elektromagnetyczny

-  - Czujka ruchu PIR
-  - Kontroler drzwi
-  - Zasilacz buforowy 24VDC
-  - Istniejąca magnetyczna czujka otwarcia drzwi - nowy system
-  - Istniejący przycisk otwarcia drzwi - nowy system
-  - Istniejący awaryjny przycisk wyjścia - nowy system
-  - Istniejący czynniki kontroli dostępu - nowy system
-  - Istniejąca zwora elektromagnetyczna - nowy system
-  - Istniejący zamek elektromagnetyczny - nowy system
-  - Likwidacja istniejącego przejścia - demontaż elementów
-  - zamiana przycisku na czynniki

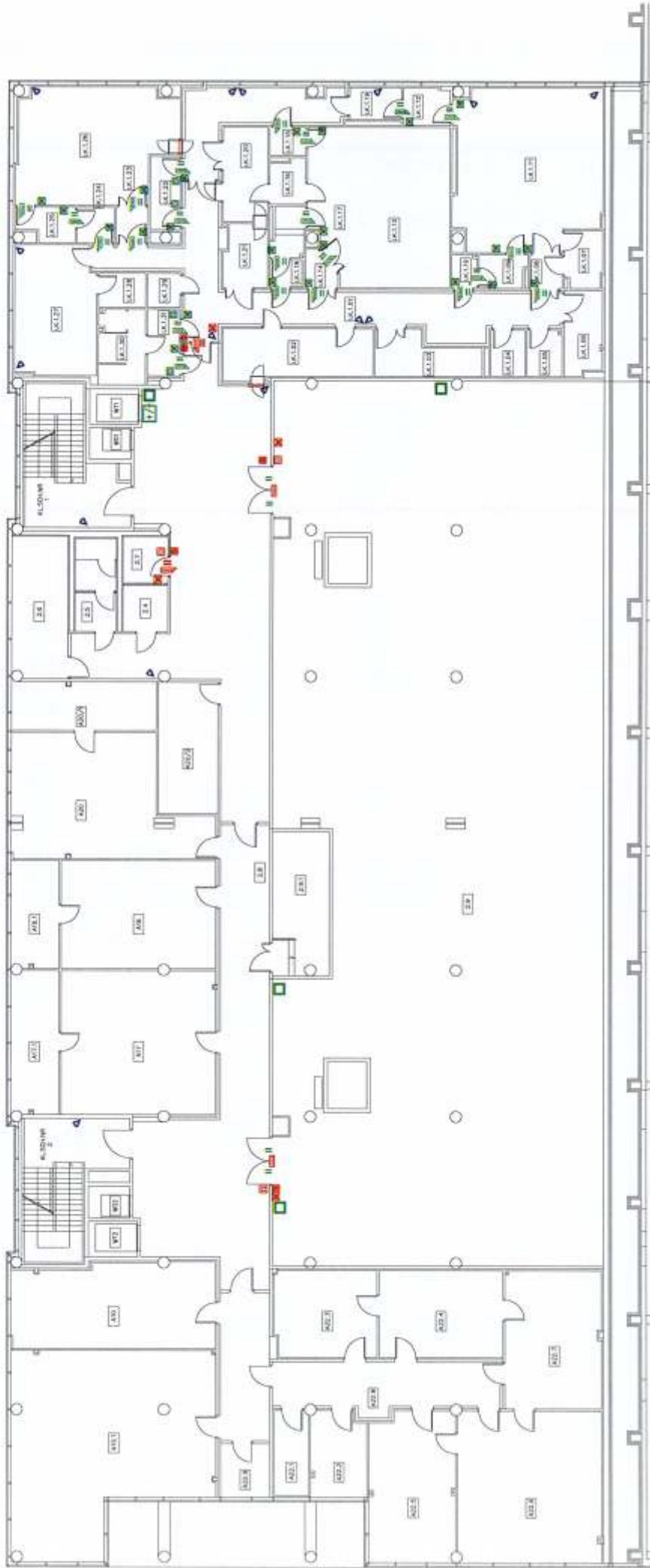
*Ch*



# GDAŃSKI PARK NAUKOWO-TECHNOLOGICZNY

## PLAN KONTROLI DOSTĘPU

BUDYNEK A  
I PIĘTRO



- |  |  |  |  |
|--|--|--|--|
|  | - Nowa dodatkowa magnetyczna czujka otwarcia drzwi |  | - Czujka ruchu PIR   |
|  | - Istniejąca magnetyczna czujka otwarcia drzwi     |  | - Kontroler drzwi  |
|  | - Istniejący przycisk otwarcia drzwi               |  | - Zasilacz buforowy 24VDC                                    |
|  | - Nowy dodatkowy przycisk otwarcia drzwi           |  | - Istniejąca magnetyczna czujka otwarcia drzwi - nowy system |
|  | - Istniejący awaryjny przycisk wyjścia             |  | - Istniejący przycisk otwarcia drzwi - nowy system           |
|  | - Nowy dodatkowy awaryjny przycisk wyjścia         |  | - Istniejący awaryjny przycisk wyjścia - nowy system         |
|  | - Istniejący czynniki kontroli dostępu             |  | - Istniejący czynniki kontroli dostępu - nowy system         |
|  | - Nowy dodatkowy czynniki kontroli dostępu         |  | - Istniejąca zwora elektromagnetyczna - nowy system          |
|  | - Nowa dodatkowa zwora elektromagnetyczna          |  | - Istniejący zamek elektromagnetyczny - nowy system          |
|  | - Istniejąca zwora elektromagnetyczna              |  | - Likwidacja istniejącego przejścia - demontaż elementów     |
|  | - Istniejący zamek elektromagnetyczny              |  | - Zamiana przycisku na czynniki                              |
|  | - Nowy dodatkowy zamek elektromagnetyczny          |  |  |

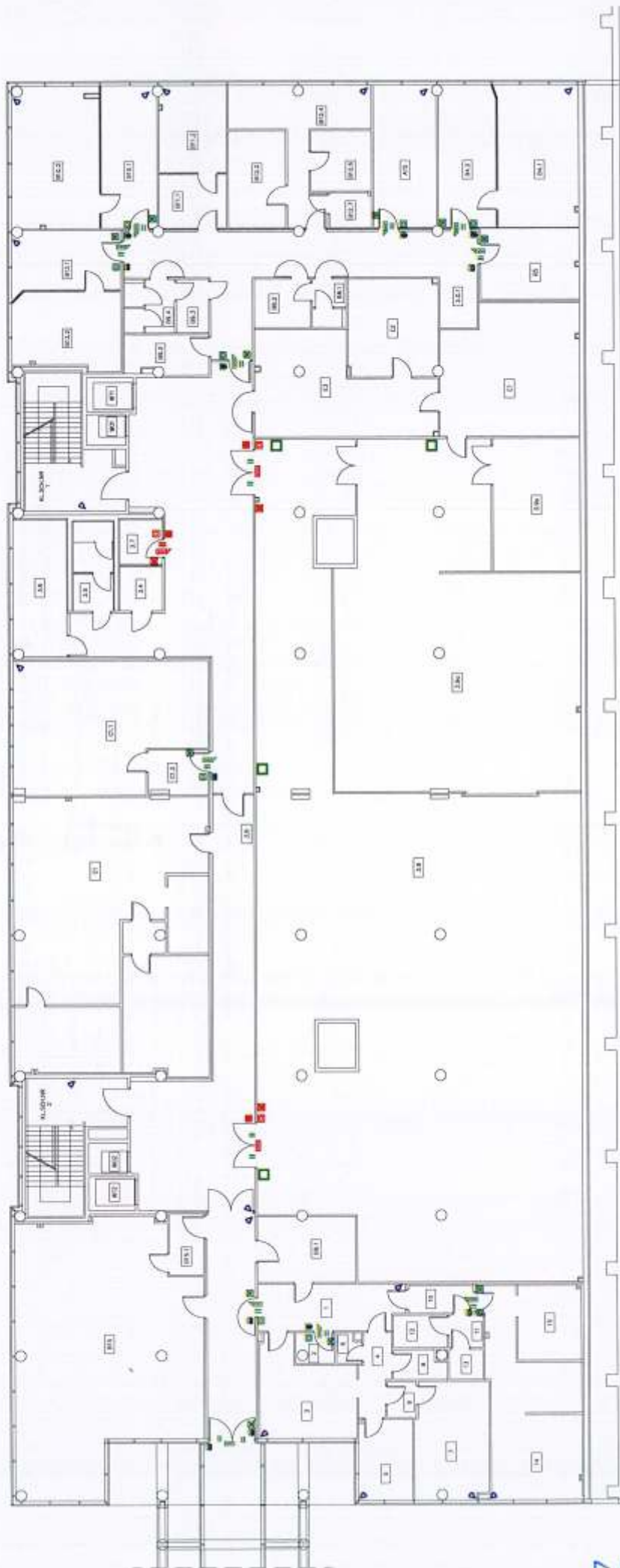
ch














# GDAŃSKI PARK NAUKOWO-TECHNOLOGICZNY

## PLAN KONTROLI DOSTĘPU

BUDYNEK A  
II PIĘTRO



-  - Nowa dodatkowa magnetyczna czujka otwarcia drzwi
-  - Istniejąca magnetyczna czujka otwarcia drzwi
-  - Istniejący przycisk otwarcia drzwi
-  - Nowy dodatkowy przycisk otwarcia drzwi
-  - Istniejący awaryjny przycisk wyjścia
-  - Nowy dodatkowy awaryjny przycisk wyjścia
-  - Istniejący czytnik kontroli dostępu
-  - Nowy dodatkowy czytnik kontroli dostępu
-  - Nowa dodatkowa zwora elektromagnetyczna
-  - Istniejąca zwora elektromagnetyczna
-  - Istniejący zamek elektromagnetyczny
-  - Nowy dodatkowy zamek elektromagnetyczny

-  - Czujka ruchu PIR
-  - Kontroler drzwi
-  - Zasilacz buforowy 24VDC
-  - Istniejąca magnetyczna czujka otwarcia drzwi - nowy system
-  - Istniejący przycisk otwarcia drzwi - nowy system
-  - Istniejący awaryjny przycisk wyjścia - nowy system
-  - Istniejący czytnik kontroli dostępu - nowy system
-  - Istniejąca zwora elektromagnetyczna - nowy system
-  - Istniejący zamek elektromagnetyczny - nowy system
-  - Likwidacja istniejącego przejścia - demontaż elementów
-  - zamiana przycisku na czytnik

3

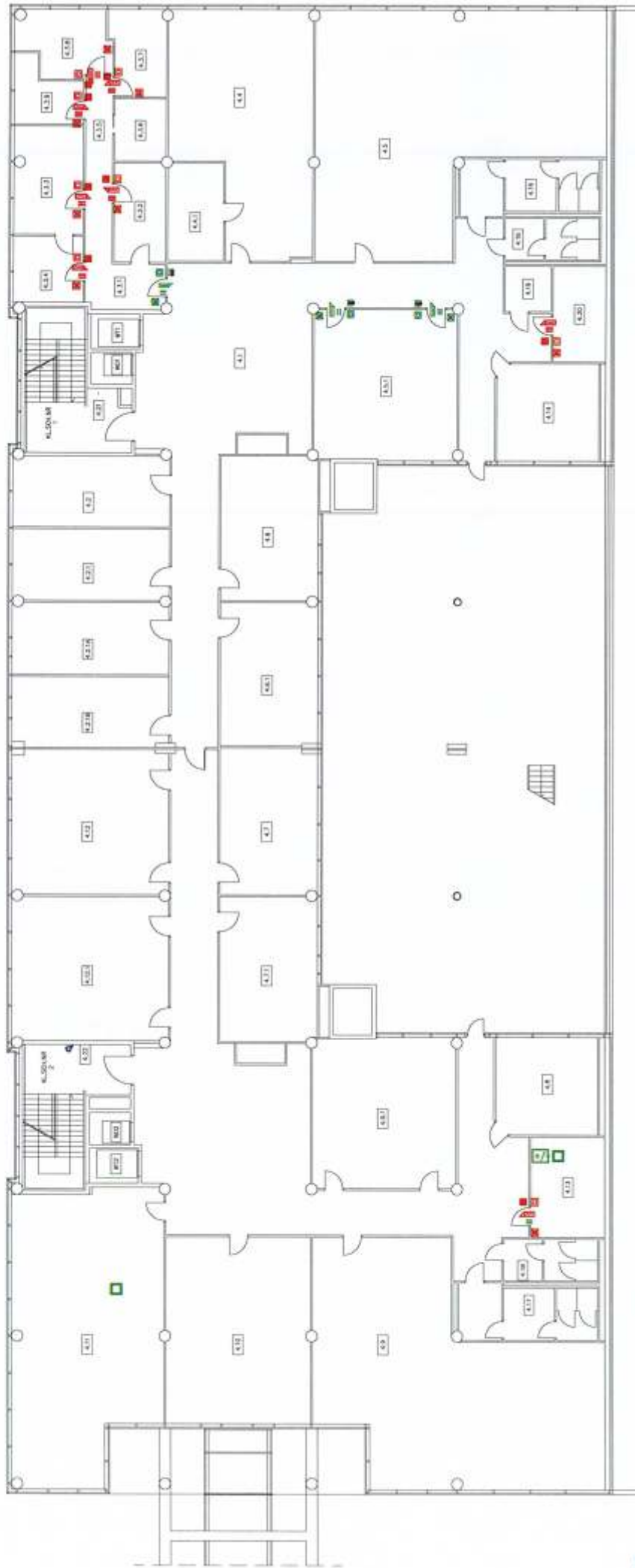


# GDAŃSKI PARK NAUKOWO-TECHNOLOGICZNY

## PLAN KONTROLI DOSTĘPU

BUDYNEK A

III PIĘTRO



Ch

- |  |  |  |  |
|--|--|--|--|
|  | - Nowa dodatkowa magnetyczna czujka otwarcia drzwi |  | - Czujka ruchu PIR   |
|  | - Istniejąca magnetyczna czujka otwarcia drzwi     |  | - Kontroler drzwi  |
|  | - Istniejący przycisk otwarcia drzwi               |  | - Zasilacz buforowy 24VDC                                    |
|  | - Nowy dodatkowy przycisk otwarcia drzwi           |  | - Istniejąca magnetyczna czujka otwarcia drzwi - nowy system |
|  | - Istniejący awaryjny przycisk wyjścia             |  | - Istniejący przycisk otwarcia drzwi - nowy system           |
|  | - Nowy dodatkowy awaryjny przycisk wyjścia         |  | - Istniejący awaryjny przycisk wyjścia - nowy system         |
|  | - Istniejący czytnik kontroli dostępu              |  | - Istniejący czytnik kontroli dostępu - nowy system          |
|  | - Nowy dodatkowy czytnik kontroli dostępu          |  | - Istniejąca zwora elektromagnetyczna - nowy system          |
|  | - Nowa dodatkowa zwora elektromagnetyczna          |  | - Istniejący zamek elektromagnetyczny - nowy system          |
|  | - Istniejąca zwora elektromagnetyczna              |  | - Likwidacja istniejącego przejścia - demontaż elementów     |
|  | - Istniejący zamek elektromagnetyczny              |  | - zainstalacja przycisku na czytnik                          |
|  | - Nowy dodatkowy zamek elektromagnetyczny          |  |  |

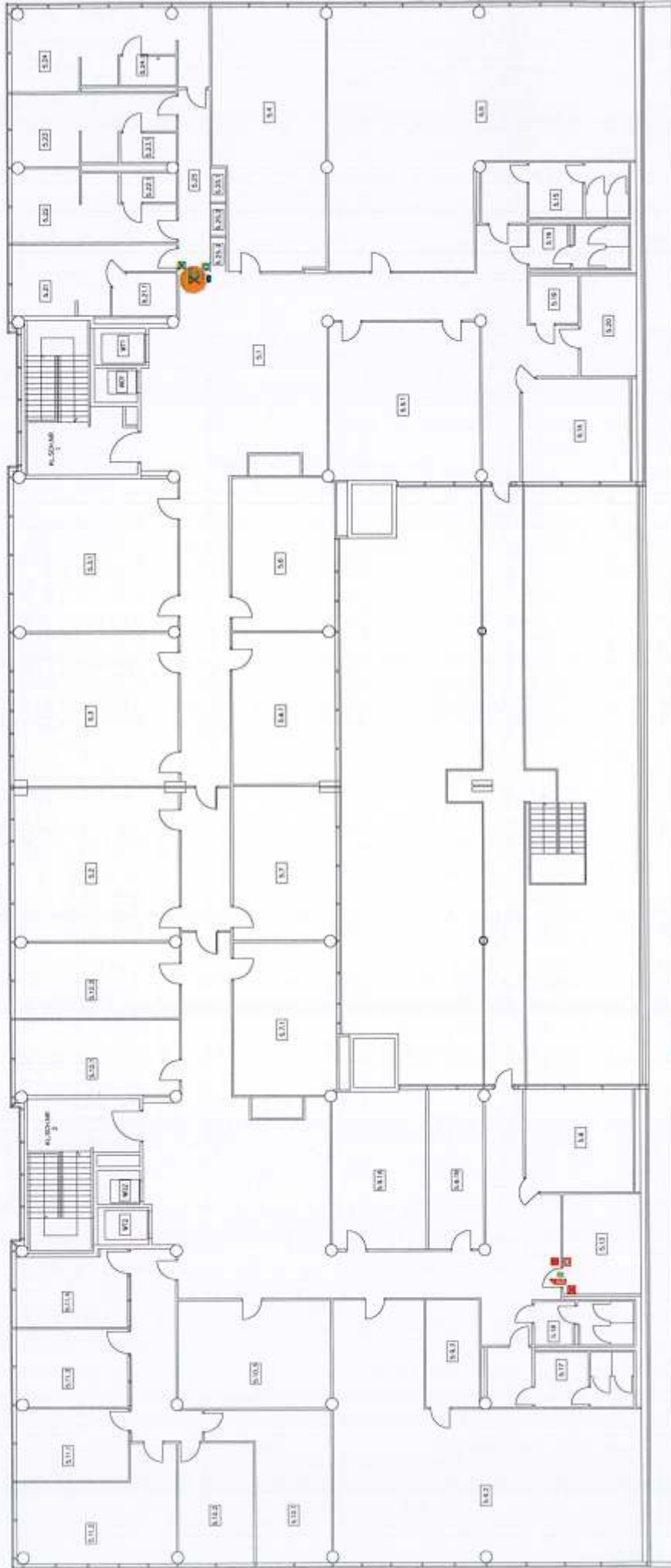


# GDAŃSKI PARK NAUKOWO-TECHNOLOGICZNY

## PLAN KONTROLI DOSTĘPU

### BUDYNEK A

#### IV PIĘTRO



- Nowa dodatkowa magnetyczna czujka otwarcia drzwi
- Istniejąca magnetyczna czujka otwarcia drzwi
- Istniejący przycisk otwarcia drzwi
- Nowy dodatkowy przycisk otwarcia drzwi
- Istniejąca awaryjny przycisk wyjścia
- Nowy dodatkowy awaryjny przycisk wyjścia
- Istniejący czujnik kontroli dostępu
- Nowy dodatkowy czujnik kontroli dostępu
- Nowa dodatkowa zwora elektromagnetyczna
- Istniejąca zwora elektromagnetyczna
- Istniejący zamek elektromagnetyczny
- Nowy dodatkowy zamek elektromagnetyczny
- Czujka ruchu PIR
- Kontroler drzwi
- Zasilacz buforowy 24VDC
- Istniejąca magnetyczna czujka otwarcia drzwi - nowy system
- Istniejący przycisk otwarcia drzwi - nowy system
- Istniejący awaryjny przycisk wyjścia - nowy system
- Istniejący czujnik kontroli dostępu - nowy system
- Istniejąca zwora elektromagnetyczna - nowy system
- Istniejący zamek elektromagnetyczny - nowy system
- Likwidacja istniejącego przejścia - demontaż elementów
- zamiana przycisku na czujnik

*Handwritten signature*



# GDAŃSKI PARK NAUKOWO-TECHNOLOGICZNY

## PLAN KONTROLI DOSTĘPU

BUDYNEK B  
GARAŻ-PIWNICA



-  - Nowa dodatkowa magnetyczna czujka otwarcia drzwi
-  - Istniejąca magnetyczna czujka otwarcia drzwi
-  - Istniejący przycisk otwarcia drzwi
-  - Nowy dodatkowy przycisk otwarcia drzwi
-  - Istniejący awaryjny przycisk wyjścia
-  - Nowy dodatkowy awaryjny przycisk wyjścia
-  - Istniejący czujnik kontroli dostępu
-  - Nowy dodatkowy czujnik kontroli dostępu
-  - Nowa dodatkowa zwora elektromagnetyczna
-  - Istniejąca zwora elektromagnetyczna
-  - Istniejący zamek elektromagnetyczny
-  - Nowy dodatkowy zamek elektromagnetyczny

-  - Czujka ruchu PIR
-  - Kontroler drzwi
-  - Zasilacz buforowy 24VDC
-  - Istniejąca magnetyczna czujka otwarcia drzwi - nowy system
-  - Istniejący przycisk otwarcia drzwi - nowy system
-  - Istniejący awaryjny przycisk wyjścia - nowy system
-  - Istniejący czujnik kontroli dostępu - nowy system
-  - Istniejąca zwora elektromagnetyczna - nowy system
-  - Istniejący zamek elektromagnetyczny - nowy system
-  - Likwidacja istniejącego przejścia - demontaż elementów
-  - zamiana przycisku na czujnik

Ch

# GDAŃSKI PARK NAUKOWO-TECHNOLOGICZNY

## PLAN KONTROLI DOSTĘPU

### BUDYNEK B

#### PARTER



- |  |  |  |  |
|--|--|--|--|
|  | - Nowa dodatkowa magnetyczna czujka otwarcia drzwi |  | - Czujka ruchu PIR   |
|  | - Istniejąca magnetyczna czujka otwarcia drzwi     |  | - Kontroler drzwi  |
|  | - Istniejący przycisk otwarcia drzwi               |  | - Zasilacz batonowy 24VDC                                    |
|  | - Nowy dodatkowy przycisk otwarcia drzwi           |  | - Istniejąca magnetyczna czujka otwarcia drzwi - nowy system |
|  | - Istniejący awaryjny przycisk wyjścia             |  | - Istniejący przycisk otwarcia drzwi - nowy system           |
|  | - Nowy dodatkowy awaryjny przycisk wyjścia         |  | - Istniejący awaryjny przycisk wyjścia - nowy system         |
|  | - Istniejący czujnik kontroli dostępu              |  | - Istniejący czujnik kontroli dostępu - nowy system          |
|  | - Nowy dodatkowy czujnik kontroli dostępu          |  | - Istniejąca zwora elektromagnetyczna - nowy system          |
|  | - Nowa dodatkowa zwora elektromagnetyczna          |  | - Istniejący zamek elektromagnetyczny - nowy system          |
|  | - Istniejąca zwora elektromagnetyczna              |  | - Likwidacja istniejącego przejścia - demontaż elementów     |
|  | - Istniejący zamek elektromagnetyczny              |  | - Zamiana przycisku na czytnik                               |
|  | - Nowy dodatkowy zamek elektromagnetyczny          |  |  |

*Handwritten signature or mark.*

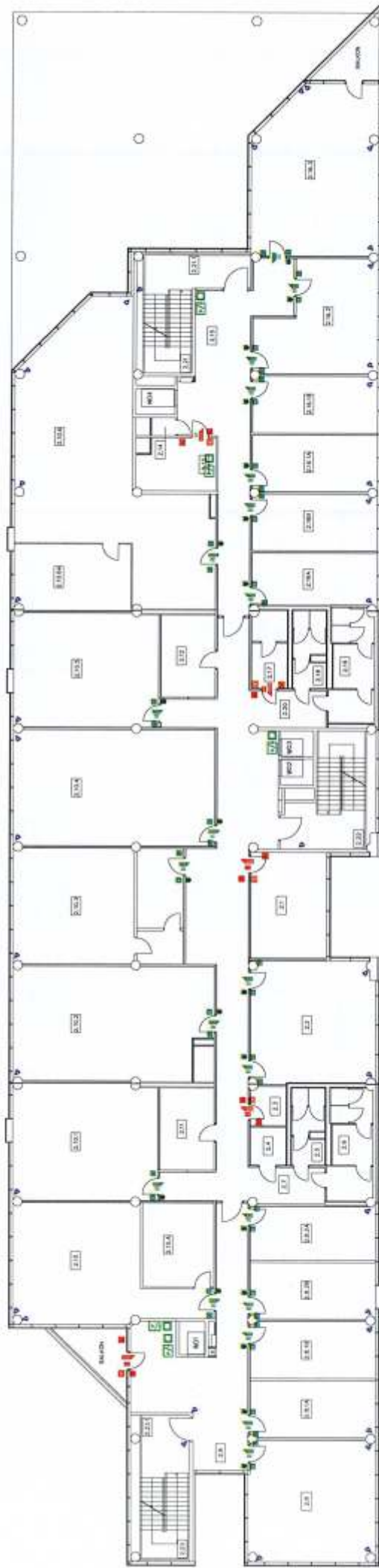


# GDAŃSKI PARK NAUKOWO-TECHNOLOGICZNY

## PLAN KONTROLI DOSTĘPU

BUDYNEK B

I PIĘTRO



-  - Nowa dodatkowa magnetyczna czujka otwarcia drzwi
-  - Istniejąca magnetyczna czujka otwarcia drzwi
-  - Istniejący przycisk otwarcia drzwi
-  - Nowy dodatkowy przycisk otwarcia drzwi
-  - Istniejący awaryjny przycisk wyjścia
-  - Nowy dodatkowy awaryjny przycisk wyjścia
-  - Istniejący czynniki kontroli dostępu
-  - Nowy dodatkowy czynniki kontroli dostępu
-  - Nowa dodatkowa zwora elektromagnetyczna
-  - Istniejąca zwora elektromagnetyczna
-  - Istniejący zamek elektromagnetyczny
-  - Nowy dodatkowy zamek elektromagnetyczny

-  - Czujka ruchu PIR
-  - Kontroler drzwi
-  - Zasilacz buforowy 24VDC
-  - Istniejąca magnetyczna czujka otwarcia drzwi - nowy system
-  - Istniejący przycisk otwarcia drzwi - nowy system
-  - Istniejący awaryjny przycisk wyjścia - nowy system
-  - Istniejący czynniki kontroli dostępu - nowy system
-  - Istniejąca zwora elektromagnetyczna - nowy system
-  - Istniejący zamek elektromagnetyczny - nowy system
-  - Likwidacja istniejącego przejścia - demontaż elementów
-  - zamiana przycisku na czynniki

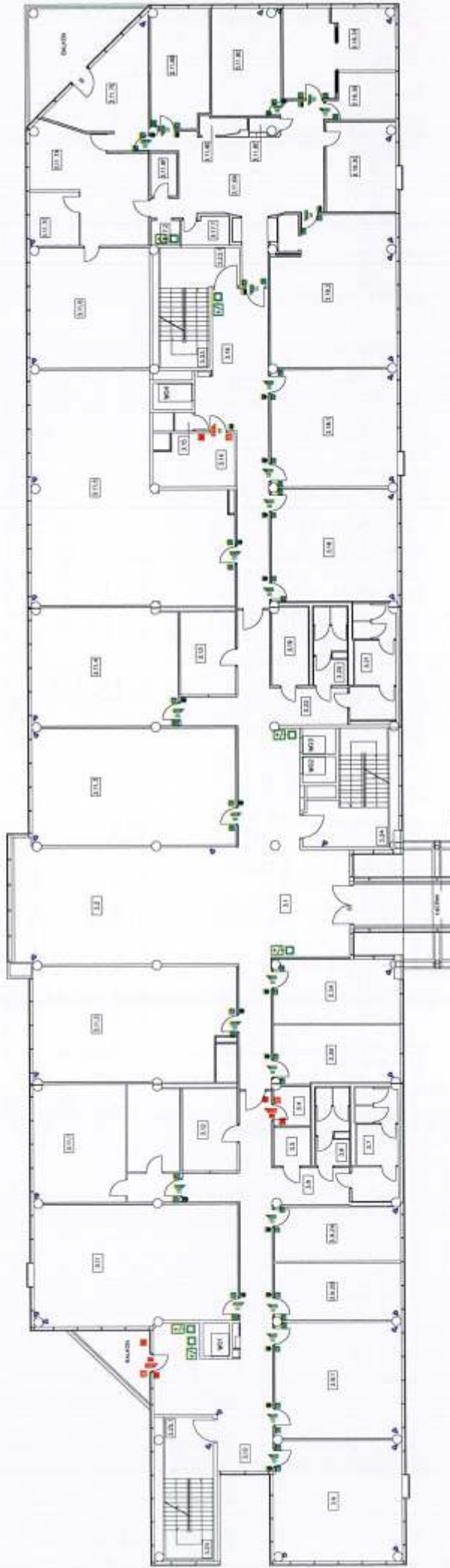
*Ch*

# GDAŃSKI PARK NAUKOWO-TECHNOLOGICZNY

## PLAN KONTROLI DOSTĘPU

### BUDYNEK B

### II PIĘTRO



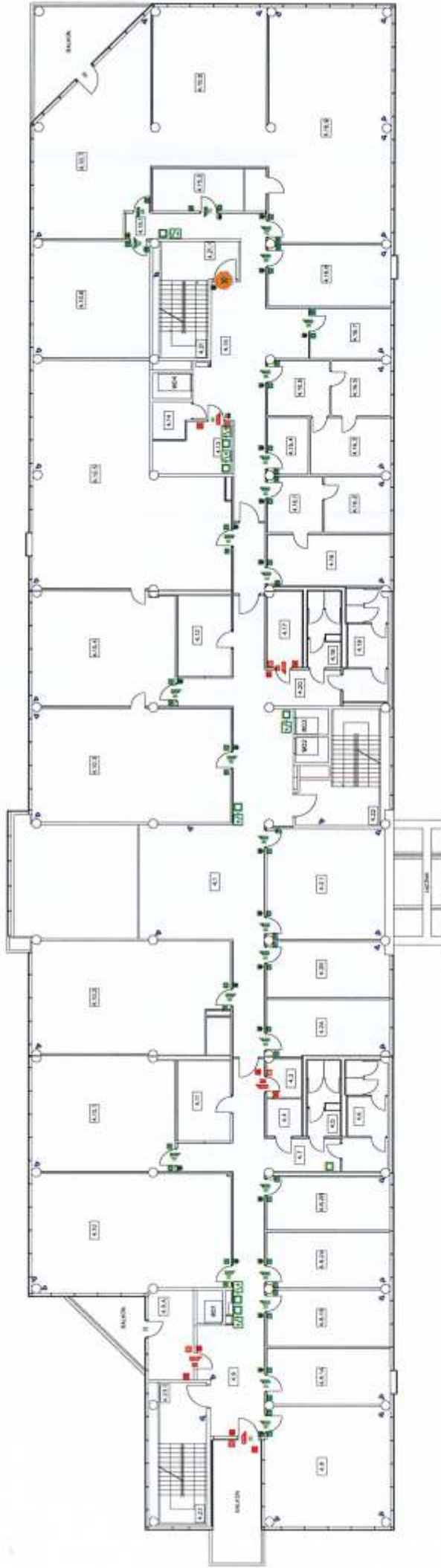
-  - Nowa dodatkowa magnetyczna czujka otwarcia drzwi
-  - Istniejąca magnetyczna czujka otwarcia drzwi
-  - Istniejący przycisk otwarcia drzwi
-  - Nowy dodatkowy przycisk otwarcia drzwi
-  - Istniejący awaryjny przycisk wyjścia
-  - Nowy dodatkowy awaryjny przycisk wyjścia
-  - Istniejący czynniki kontroli dostępu
-  - Nowy dodatkowy czynniki kontroli dostępu
-  - Nowa dodatkowa zwora elektromagnetyczna
-  - Istniejąca zwora elektromagnetyczna
-  - Istniejący zamek elektromagnetyczny
-  - Nowy dodatkowy zamek elektromagnetyczny

-  - Czujka ruchu PIR
-  - Kontroler drzwi
-  - Zasilacz buforowy 24VDC
-  - Istniejąca magnetyczna czujka obwarcia drzwi - nowy system
-  - Istniejący przycisk otwarcia drzwi - nowy system
-  - Istniejący awaryjny przycisk wyjścia - nowy system
-  - Istniejący czynniki kontroli dostępu - nowy system
-  - Istniejąca zwora elektromagnetyczna - nowy system
-  - Istniejący zamek elektromagnetyczny - nowy system
-  - Likwidacja istniejącego przejścia - demontaż elementów
-  - Zamiana przycisku na czynniki

3



**GDAŃSKI PARK NAUKOWO-TECHNOLOGICZNY**  
**PLAN KONTROLI DOSTĘPU**  
**BUDYNEK B**  
**III PIĘTRO**



- Nowa dodatkowa magnetyczna czujka otwarcia drzwi
- Istniejąca magnetyczna czujka otwarcia drzwi
- Istniejący przycisk otwarcia drzwi
- Nowy dodatkowy przycisk otwarcia drzwi
- Istniejący awaryjny przycisk wyjścia
- Nowy dodatkowy awaryjny przycisk wyjścia
- Istniejący czujnik kontroli dostępu
- Nowy dodatkowy czujnik kontroli dostępu
- Nowa dodatkowa zwraca elektromagnetyczna
- Istniejąca zwraca elektromagnetyczna
- Istniejący zamek elektromagnetyczny
- Nowy dodatkowy zamek elektromagnetyczny

- Czujka ruchu PIR
- Kontroler drzwi
- Zasilacz buforowy 24VDC
- Istniejąca magnetyczna czujka otwarcia drzwi - nowy system
- Istniejący przycisk otwarcia drzwi - nowy system
- Istniejący awaryjny przycisk wyjścia - nowy system
- Istniejący czujnik kontroli dostępu - nowy system
- Istniejąca zwraca elektromagnetyczna - nowy system
- Istniejący zamek elektromagnetyczny - nowy system
- Likwidacja istniejącego przejścia - demontaż elementów
- zamiana przycisku na czytnik

Ch





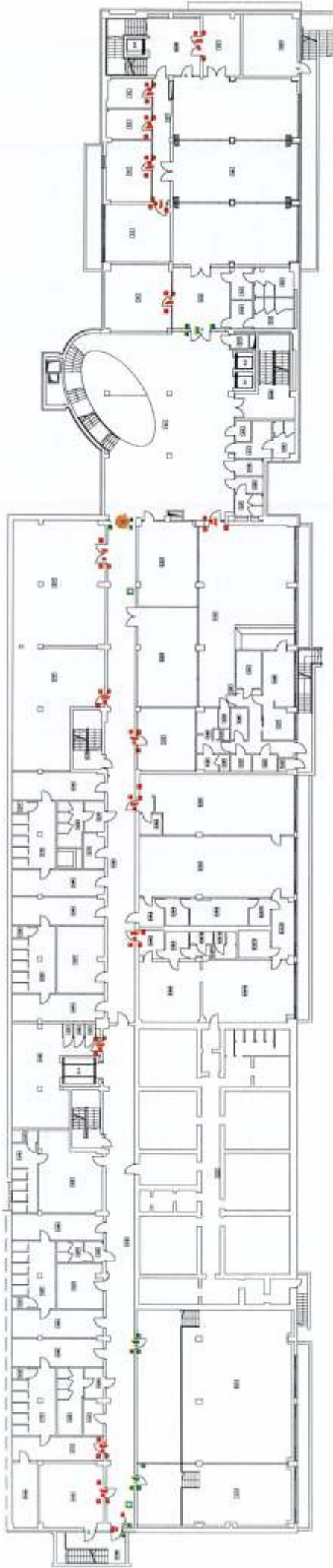


# GDAŃSKI PARK NAUKOWO-TECHNOLOGICZNY

## PLAN KONTROLI DOSTĘPU


BUDYNEK C

PIWNICA



-  - Nowa dodatkowa magnetyczna czujka otwarcia drzwi
-  - Istniejąca magnetyczna czujka otwarcia drzwi
-  - Istniejący przycisk otwarcia drzwi
-  - Nowy dodatkowy przycisk otwarcia drzwi
-  - Istniejący awaryjny przycisk wyjścia
-  - Nowy dodatkowy awaryjny przycisk wyjścia
-  - Istniejący czytnik kontroli dostępu
-  - Nowy dodatkowy czytnik kontroli dostępu
-  - Nowa dodatkowa zwora elektromagnetyczna
-  - Istniejąca zwora elektromagnetyczna
-  - Istniejący zamek elektromagnetyczny
-  - Nowy dodatkowy zamek elektromagnetyczny

 - Czujka ruchu PIR

 - Kontroler drzwi

 - Zasilacz buforowy 24VDC

 - Istniejąca magnetyczna czujka otwarcia drzwi - nowy system

 - Istniejący przycisk otwarcia drzwi - nowy system

 - Istniejący awaryjny przycisk wyjścia - nowy system

 - Istniejący czytnik kontroli dostępu - nowy system

 - Istniejąca zwora elektromagnetyczna - nowy system

 - Istniejący zamek elektromagnetyczny - nowy system

 - Likwidacja istniejącego przejścia - demontaż elementów

 - zamiana przycisku na czytnik

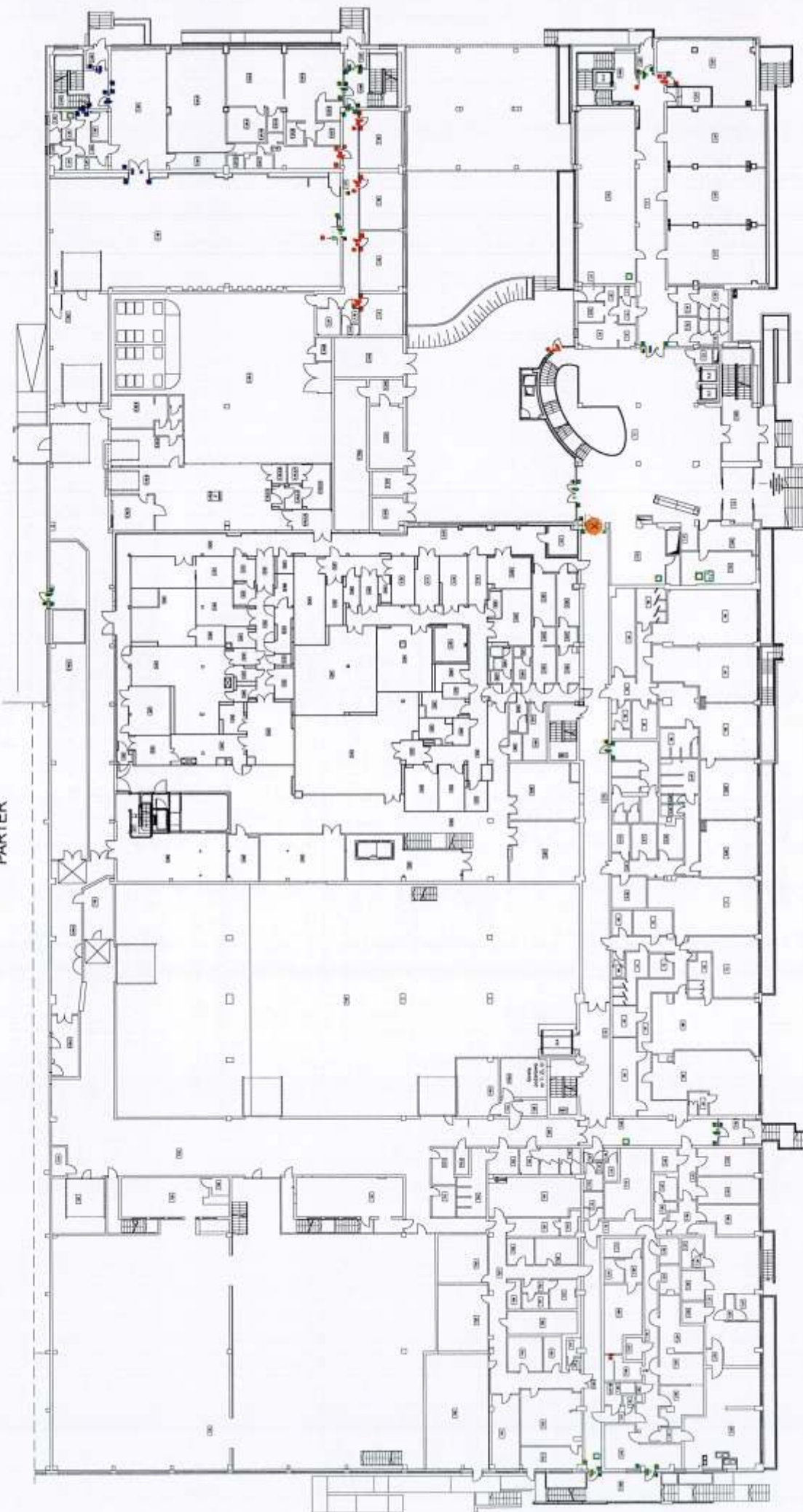
*Handwritten signature*



# GDAŃSKI PARK NAUKOWO-TECHNOLOGICZNY

## PLAN KONTROLI DOSTĘPU

BUDYNEK C  
PARTER



- Nowa dodatkowa magnetyczna czujka otwarcia drzwi
- Istniejąca magnetyczna czujka otwarcia drzwi
- Istniejący przycisk otwarcia drzwi
- Nowy dodatkowy przycisk otwarcia drzwi
- Istniejący awaryjny przycisk wyjścia
- Nowy dodatkowy awaryjny przycisk wyjścia

- Istniejący czynniki kontroli dostępu
- Nowy dodatkowy czynniki kontroli dostępu
- Nowa dodatkowa zwora elektromagnetyczna
- Istniejąca zwora elektromagnetyczna
- Istniejący zamek elektromagnetyczny
- Nowy dodatkowy zamek elektromagnetyczny

- Czujka ruchu PIR
- Kontroler drzwi
- Zasilacz buforowy 24VDC
- Istniejąca magnetyczna czujka otwarcia drzwi - nowy system
- Istniejący przycisk otwarcia drzwi - nowy system

- Istniejący awaryjny przycisk wyjścia - nowy system
- Istniejący czynniki kontroli dostępu - nowy system
- Istniejąca zwora elektromagnetyczna - nowy system
- Istniejący zamek elektromagnetyczny - nowy system
- Likwidacja istniejącego przejścia - demontaż elementów
- zamiana przycisku na czynniki

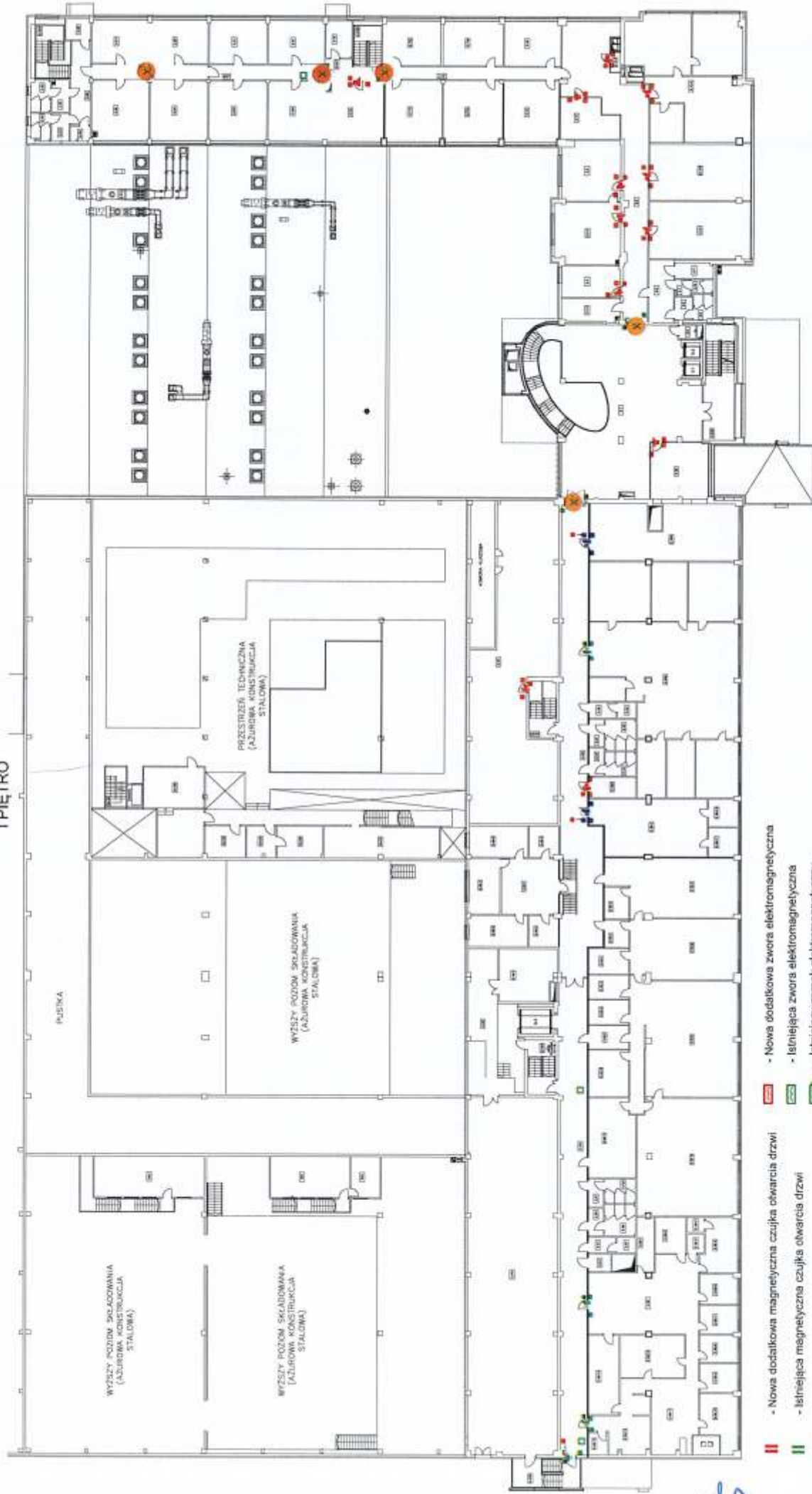
3

# GDAŃSKI PARK NAUKOWO-TECHNOLOGICZNY

## PLAN KONTROLI DOSTĘPU

### BUDYNEK C

### I PIĘTRO



- Nowa dodatkowa magnetyczna czujka otwarcia drzwi
- Istniejąca magnetyczna czujka otwarcia drzwi
- Istniejący przycisk otwarcia drzwi
- Nowy dodatkowy przycisk otwarcia drzwi
- Istniejący awaryjny przycisk wyjścia
- Nowy dodatkowy awaryjny przycisk wyjścia
- Istniejący czytnik kontroli dostępu
- Nowy dodatkowy czytnik kontroli dostępu
- Nowa dodatkowa zwora elektromagnetyczna
- Istniejąca zwora elektromagnetyczna
- Istniejący zamek elektromagnetyczny
- Nowy dodatkowy zamek elektromagnetyczny
- Czujka ruchu PIR
- Kontroler drzwi
- Zasilacz buforowy 24VDC
- Istniejąca magnetyczna czujka otwarcia drzwi - nowy system
- Istniejący przycisk otwarcia drzwi - nowy system
- Istniejący awaryjny przycisk wyjścia - nowy system
- Istniejący czytnik kontroli dostępu - nowy system
- Istniejąca zwora elektromagnetyczna - nowy system
- Istniejący zamek elektromagnetyczny - nowy system
- Likwidacja istniejącego przejścia - demontaż elementów
- zamiana przycisku na czytnik

*Handwritten signature*

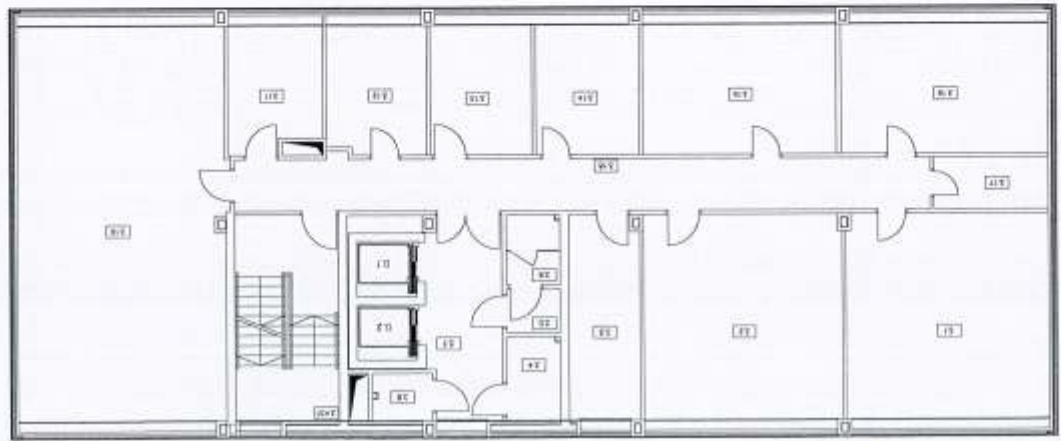


# GDAŃSKI PARK NAUKOWO-TECHNOLOGICZNY

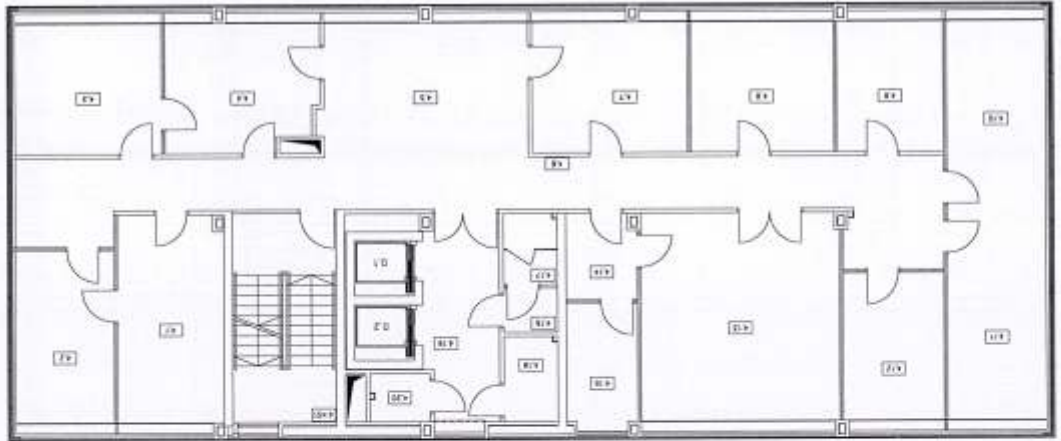
## PLAN KONTROLI DOSTĘPU

### BUDYNEK C

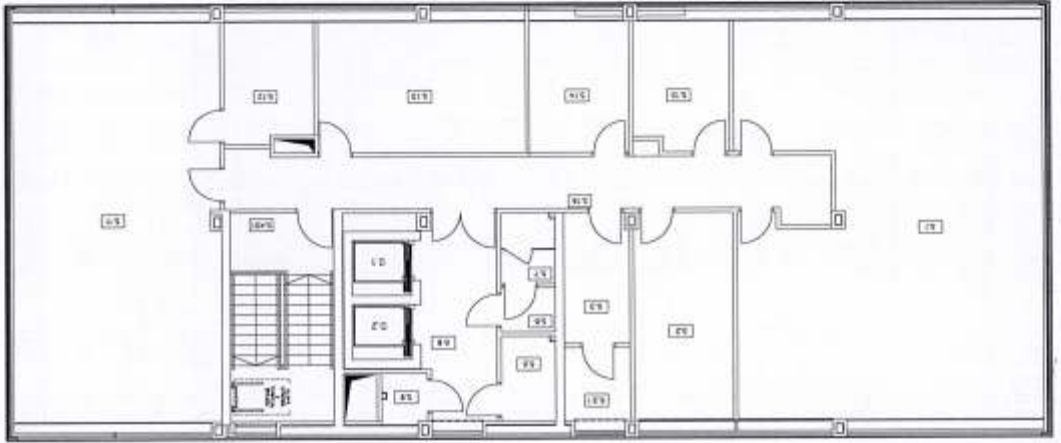
II PIĘTRO



III PIĘTRO




IV PIĘTRO



-  - Nowa dodatkowa magnetyczna czujka otwarcia drzwi
-  - Istniejąca magnetyczna czujka otwarcia drzwi
-  - Istniejący przycisk otwarcia drzwi
-  - Nowy dodatkowy przycisk otwarcia drzwi
-  - Istniejący awaryjny przycisk wyjścia
-  - Nowy dodatkowy awaryjny przycisk wyjścia
-  - Istniejący czynniki kontroli dostępu
-  - Nowy dodatkowy czynniki kontroli dostępu
-  - Nowa dodatkowa zwoła elektromagnetyczna
-  - Istniejąca zwoła elektromagnetyczna
-  - Istniejący zamek elektromagnetyczny
-  - Nowy dodatkowy zamek elektromagnetyczny
-  - Czujka ruchu PIR
-  - Kontroler drzwi
-  - Zasilacz buforowy 24VDC
-  - Istniejąca magnetyczna czujka otwarcia drzwi - nowy system
-  - Istniejący przycisk otwarcia drzwi - nowy system
-  - Istniejący awaryjny przycisk wyjścia - nowy system
-  - Istniejący czynniki kontroli dostępu - nowy system
-  - Istniejąca zwoła elektromagnetyczna - nowy system
-  - Istniejący zamek elektromagnetyczny - nowy system
-  - Likwidacja przejścia - demontaż elementów
-  - zamiana przycisku na czynniki

3

Załącznik nr 5  
do umowy PSSE/.....

 <p>Polska Strefa Inwestycji</p>		 <p>POMORSKA SPECJALNA STREFA EKONOMICZNA</p>		<p><b>ZARZĄDZANIE BEZPIECZEŃSTWEM I HIGIENĄ PRACY</b></p>	
<p><b>Spółka z ograniczoną odpowiedzialnością POMORSKA SPECJALNA STREFA EKONOMICZNA z siedzibą w Gdańsku</b></p>		<p><b>»INSTRUKCJA dotycząca bezpiecznego wykonywania przez Zleceniobiorców/Wykonawców usług/zadań/prac na obszarach zarządzanych przez Pomorską Specjalną Strefę Ekonomiczną sp. z o.o. z siedzibą w Gdańsku«</b></p>			<p>Wydanie - 5</p> <p>Data pierwszego wydania: 27.11.2007 r.</p> <p>Aktualizacja z dnia 20.12.2022</p>
1.	<p><b><u>Przedmiot i cel</u></b> Przedmiotem instrukcji jest określenie rozwiązań organizacyjnych w zakresie bezpieczeństwa i higieny pracy w odniesieniu do Zleceniobiorców/Wykonawców realizujących usługi/zadania/prace na obszarach zarządzanych przez Pomorską Specjalną Strefę Ekonomiczną spółka z ograniczoną odpowiedzialnością z siedzibą w Gdańsku.</p>				
2.	<p><b><u>Dokumenty związane</u></b></p> <ul style="list-style-type: none"> <li>• »Instrukcja zgłaszania wypadków przy pracy i innych zdarzeń wypadkowych oraz postępowania powypadkowego w Pomorskiej Specjalnej Strefie Ekonomicznej sp. z o.o. z siedzibą w Gdańsku«.</li> <li>• »Instrukcja Bezpieczeństwa Pożarowego w PSSE Sp. z o.o.</li> <li>• »Instrukcja BHP wykonywania prac na wysokości (dachy, rusztowania, konstrukcje stałe)«.</li> </ul>				
3.	<p><b><u>Obszar stosowania</u></b> - »Instrukcja ...« obowiązuje wszystkich pracowników Spółki pod firmą Pomorska Specjalna Strefa Ekonomiczna sp. z o.o. z siedzibą w Gdańsku, a także Zleceniobiorców/Wykonawców realizujących usługi/zadania/prace na obszarach zarządzanych przez Pomorską Specjalną Strefę Ekonomiczną sp. z o.o. z siedzibą w Gdańsku.</p>				
4.	<p><b><u>Terminologia</u></b></p> <ul style="list-style-type: none"> <li>• <b>Zleceniobiorca/Wykonawca</b> – osoba fizyczna, osoba prawna, jednostka organizacyjna nieposiadająca osobowości prawnej, wykonująca usługi/zadania/prace na terenach zarządzanych przez Pomorską Specjalną Strefę Ekonomiczną sp. z o.o. w Gdańsku, zgodnie z postanowieniami zawartej umowy z Inwestorem;</li> <li>• <b>Inwestor</b> – zleceniodawca wykonania usług/zadań/prac na terenach zarządzanych przez Pomorską Specjalną Strefę Ekonomiczną sp. z o.o.</li> <li>• <b>Właściciel terenu</b> – Pomorska Specjalna Strefa Ekonomiczna spółka z ograniczoną odpowiedzialnością z siedzibą w Gdańsku;</li> <li>• <b>Przedstawiciel Zleceniobiorcy/Wykonawcy</b> – osoba wyznaczona przez Zleceniobiorcę/Wykonawcę do nadzorowania i koordynowania prac w zakresie bezpieczeństwa i higieny pracy podczas wykonywania usługi/zadania/prac na terenach zarządzanych przez <b>Właściciela terenu</b> - zgodnie z postanowieniami zawartej Umowy lub</li> </ul>				



	<p>udzielonej zgody, posiadająca doświadczenie i wiedzę w zakresie wykonywania usługi/zadania/prac oraz znajomość zagadnień bezpieczeństwa i higieny pracy;</p> <ul style="list-style-type: none"> <li>• <b>(Koordynator BHP) - W razie gdy jednocześnie w tym samym miejscu wykonują pracę pracownicy zatrudnieni przez różnych pracodawców, pracodawcy ci mają obowiązek</b> wyznaczyć koordynatora sprawującego nadzór nad bezpieczeństwem i higieną pracy wszystkich pracowników zatrudnionych w tym samym miejscu</li> <li>• <b>Przedstawiciel Właściciela terenu</b> - osoba upoważniona przez Właściciela terenu do kontaktów w zakresie bezpieczeństwa i higieny pracy ze Zleceniobiorcą/Wykonawcą lub Przedstawicielem Zleceniobiorcy/Wykonawcy;</li> <li>• <b>Pracownik</b> – jest to osoba zatrudniona na podstawie umowy o pracę, powołania, wyboru, mianowania, spółdzielczej umowy o pracę lub na podstawie umowy cywilnoprawnej</li> </ul>
<p>5.</p>	<p><b><u>Tryb postępowania</u></b></p> <p>Niniejsza Instrukcja określa zasady bezpiecznego wykonywania usług/zadań/prac przez Zleceniobiorców/Wykonawców i ich pracowników na obszarach zarządzanych przez Inwestora.</p> <p><b>Do podstawowych obowiązków Zleceniobiorcy/Wykonawcy należy:</b></p> <ol style="list-style-type: none"> <li>1. Wykonanie usług/zadań/prac zgodnie z warunkami ustalonymi w zawartej z Inwestorem umowie, a także:             <ul style="list-style-type: none"> <li>• przestrzeganie wymagań niniejszej Instrukcji,</li> <li>• bieżąca kontrola prawidłowości wprowadzania rozwiązań związanych z zapewnieniem bezpieczeństwa wykonywania usług/zadań/prac;</li> <li>• dbałość o przestrzeganie aktualnie obowiązujących przepisów w zakresie BHP i PPOŻ.</li> </ul> </li> <li>2. Opracowanie, w sytuacji, kiedy wymagają tego przepisy prawa, projektu organizacji robót budowlano-montażowych z uwzględnieniem budowy nowych i / lub rozbiórki istniejących obiektów i przedłożenie go do zatwierdzenia przez Inwestora i Właściciela terenu.</li> <li>3. Opracowanie i przedłożenie planu bezpieczeństwa i ochrony zdrowia BIOZ – jeżeli jest wymagany przepisami prawa.</li> <li>4. Opracowanie oceny ryzyka zawodowego wraz z programem działań zapobiegawczych eliminujących lub redukujących ryzyko dla prac wykonywanych przez podległych pracowników. Zleceniobiorca/Wykonawca zapozna pracowników z zagrożeniami związanymi z wykonywaniem przez nich usług/zadań/prac zgodnie z umową.</li> <li>5. Opracowanie i zapoznanie podległych pracowników z instrukcjami BHP wykonywania usług/zadań/prac szczególnie niebezpiecznych.</li> <li>6. Zapewnienie zatrudnienia personelu o kwalifikacjach i uprawnieniach niezbędnych do wykonywania usług/zadań/prac objętych zawartą z Inwestorem umową oraz przeszkolenie pracowników w zakresie BHP i PPOŻ. zgodnie z ogólnie obowiązującymi przepisami prawa.</li> <li>7. Zapewnienie powierzenia realizowania umowy zawartej z Inwestorem przez osoby, posiadające odpowiednie dla wykonywania określonego rodzaju usług/zadań/prac, profilaktyczne badania lekarskie wykonane przez lekarza medycyny pracy.</li> <li>8. Przechowywanie dokumentów potwierdzających legitymowanie się przez jego pracowników odpowiednimi kwalifikacjami i uprawnieniami, a także aktualnymi badaniami lekarskimi stwierdzającymi brak przeciwwskazań do wykonywania usług/zadań/prac objętych umową i udostępnianie ich na wniosek Właściciela terenu.</li> <li>9. Zapewnienie wyposażenia swojego personelu w środki ochrony indywidualnej zgodnie z obowiązującymi w tym zakresie przepisami prawa, a także w odzież i obuwie ochronne.</li> </ol> <p><b>Ponadto:</b></p> <ol style="list-style-type: none"> <li>10. Urządzenia, rusztowania, drabiny, itp. stosowane przez Zleceniobiorcę/Wykonawcę będą posiadać oceny zgodności (atesty) zgodnie z obowiązującymi w tym zakresie przepisami prawa w odniesieniu do BHP.</li> </ol>



11. Stosowane substancje i mieszaniny chemiczne stwarzające zagrożenia będą przechowywane oraz używane zgodnie z wytycznymi z aktualnej karty charakterystyk danej substancji lub mieszaniny chemicznej.
12. Zleceniobiorca/Wykonawca w razie potrzeby dostarcza wszelkie niezbędne zabezpieczenia i oznaczenia ostrzegawcze w miejscach, w których wykonanie są przez niego usługi/zadania/prace objęte zawartą z Inwestorem umową.
13. Zleceniobiorca/Wykonawca zobowiązuje się do organizowania, przygotowywania i wykonywania usług/zadań/prac objętych umową zawartą z Inwestorem, uwzględniając zabezpieczenie pracowników przed wypadkami przy pracy, chorobami zawodowymi i innymi chorobami związanymi z warunkami środowiska pracy.
14. Zleceniodawca/Wykonawca z Właścicielem terenu przed rozpoczęciem wykonywania usług/zadań/prac wyznacza Koordynatora BHP, który będzie odpowiedzialny za koordynowanie spraw związanych z BHP podczas realizacji umowy zawartej z inwestorem.
15. Zleceniobiorca/Wykonawca przed rozpoczęciem wykonywania usług/zadań/prac wyznacza Przedstawiciela Zleceniobiorcy/Wykonawcy. Przedstawicielem Zleceniobiorcy/Wykonawcy może być kierownik budowy lub inna wskazana przez niego osoba, posiadająca doświadczenie i wiedzę w zakresie wykonywania usług/zadań/prac oraz znajomość zagadnień bezpieczeństwa i higieny pracy.
16. Przedstawiciel Zleceniobiorcy/Wykonawcy ustala z Przedstawicielem Właściciela terenu zasady komunikowania się i współpracy. Przedstawicielem Właściciela terenu może być dyrektor lub jego zastępca, kierownik komórki organizacyjnej lub inna osoba wskazana każdorazowo w umowie zawartej z Inwestorem lub oddelegowana przez kierownika komórki organizacyjnej Właściciela terenu.
17. Przedstawiciel Zleceniobiorcy/Wykonawcy, z którym Inwestor zawarł umowę na wykonanie określonych w niej usług/zadań/prac koordynuje czynności związane z przestrzeganiem przepisów prawa w zakresie BHP i PPOŻ, w odniesieniu do innych Zleceniobiorców/Wykonawców i ich podwykonawców wykonujących usługi/zadania/prace na tym samym obszarze zarządzanym przez Właściciela terenu.

**Odpowiedzialność Zleceniobiorcy/Wykonawcy w czasie wykonywania usług/zadań/prac na rzecz Inwestora:**

1. Obowiązkiem Zleceniobiorcy/Wykonawcy jest zapewnienie pracownikom wykonywania usług/zadań/prac zgodnie z obowiązującymi przepisami prawa w zakresie bezpieczeństwa i higieny pracy oraz ochrony przeciwpożarowej.
2. Obowiązki w zakresie BHP, wynikające z niniejszej Instrukcji, obciążają Zleceniobiorcę/Wykonawcę również w stosunku do pracowników jego podwykonawców wykonujących usługi/zadania/prace na terenie objętym umową zawartą z Inwestorem i zarządzanym przez PSSE sp. z o.o..
3. Przedstawiciel Zleceniobiorcy/Wykonawcy nadzoruje prace swoich pracowników w zakresie bezpieczeństwa i higieny pracy i ponosi pełną odpowiedzialność za ich bezpieczną pracę.
4. Zleceniobiorca/Wykonawca ma obowiązek na bieżąco monitorować i usuwać wszelkie nieprawidłowości w wypełnianiu przepisów prawa z zakresu BHP.
5. Zleceniobiorca/Wykonawca ma obowiązek zgłosić Przedstawicielowi Właściciela terenu każdy wypadek przy pracy lub zdarzenie potencjalnie wypadkowe, które wystąpiły w trakcie realizacji umowy.
6. W razie wypadku, w którym pracownik Zleceniobiorcy/Wykonawcy zostanie poszkodowany, ustalenia okoliczności i przyczyny wypadku dokonuje zespół powypadkowy Zleceniobiorcy/Wykonawcy w obecności przedstawiciela Właściciela terenu.
7. Właściciel terenu nie ponosi odpowiedzialności z tytułu nieprzestrzegania przez Zleceniobiorcę/Wykonawcę, jego podwykonawców lub pracowników przepisów prawa w zakresie BHP i PPOŻ.
8. Inwestor może dokonywać okresowych kontroli działań Zleceniobiorców/Wykonawców i ich pracowników w zakresie przestrzegania przez nich przepisów prawa dotyczących BHP i PPOŻ.





	<p><b>Czynności Zleceniobiorcy/Wykonawcy po zakończeniu realizacji usług/zadań/prac na rzecz Inwestora.</b></p> <p>Wykonawca ma obowiązek uporządkować i zabezpieczyć teren, maszyny i urządzenia pod koniec każdego dnia roboczego zgodnie z obowiązującymi w tym zakresie przepisami prawa.</p> <p><b>Czynności zabronione</b></p> <ol style="list-style-type: none"> <li>1. Zabrania się palenia tytoniu w miejscach innych niż wyznaczone i oznakowane stosownymi znakami informacyjnymi.</li> <li>2. Zabrania się wnoszenia i spożywania na obszary zarządzane przez Właściciela terenu jakichkolwiek napojów alkoholowych, substancji psychoaktywnych, innych substancji lub materiałów wpływających na zdolności poznawcze</li> <li>3. Zabrania się:             <ol style="list-style-type: none"> <li>1) składowania materiałów, narzędzi, itp. na drogach ewakuacyjnych,</li> <li>2) uniemożliwiania lub ograniczania dostępu do urządzeń:                 <ul style="list-style-type: none"> <li>• przeciwpożarowych,</li> <li>• wyjść ewakuacyjnych,</li> <li>• wyłączników oraz tablic rozdzielczych energii elektrycznej.</li> </ul> </li> </ol> </li> </ol>
6.	<p><b>Właściciel terenu wyznacza Przedstawiciela w osobie:</b></p> <p>- imię i nazwisko: <u>Kazimierz Bieschke</u></p> <p>- stanowisko/funkcja: <u>Kierownik Zespołu Obsługi Budynków</u></p> <p>- numer telefonu: <u>601 880 111</u></p> <p>- adres e-mail: <u>k.bieschke@strefa.gda.pl</u></p> <p>do kontaktu z Przedstawicielem Wykonawcy w dziedzinie Bezpieczeństwa i Higieny Pracy.</p> <p><b>Przedstawiciel Właściciela terenu</b> zobowiązany jest do przekazania i zapoznania Przedstawiciela Zleceniobiorcy/Wykonawcy z treścią »Instrukcji dotyczącej bezpiecznego wykonywania przez Zleceniobiorców/Wykonawców usług/zadań/prac na obszarach zarządzanych przez Pomorską Specjalną Strefę Ekonomiczną spółka z ograniczoną odpowiedzialnością z siedzibą w Gdańsku«.</p> <p><b>Postanowienia końcowe</b></p> <ul style="list-style-type: none"> <li>• Szczegółowe OBOWIĄZKI W ZAKRESIE BHP DOTYCZĄCE ZLECENIOBIORCY/ WYKONAWCY WYKONUJĄCEGO PRACĘ NA TERENIE OBIEKTÓW PSSE Sp. z o.o. umieszczone zostały w ZAŁĄCZNIKU do umowy lub w PROTOKOLE przekazania obiektu i/lub terenu.</li> <li>• Wykonawca / Zleceniobiorca zobowiązany jest każdorazowo przed przystąpieniem do pracy określić w sposób całkowity zagrożenia oraz przedstawić je Właścicielowi terenu. W dokumencie musi zawrzeć środki ochronne jakie zastosuje w celu zmniejszenia ryzyka zawodowego oraz możliwe skutki jakie zagrożenia mogą spowodować.</li> <li>• Przy określaniu zagrożeń należy w szczególności uwzględnić prace szczególnie niebezpieczne, do których należy zaliczyć m.in. prace wykonywane w zbiornikach zamkniętych (np. zbiorniki podziemne do gromadzenia wód opadowych oraz studzienki kanalizacyjne i kanały technologiczne) oraz prace na wysokości (dachy, rusztowania, antresole budynków technologicznych oraz inne konstrukcje stałe).</li> </ul>

Potwierdzenie **Przedstawiciela Zleceniobiorcy/Wykonawcy** o zapoznaniu się z niniejszą INSTRUKCJĄ

.....  
Data, imię i nazwisko, stanowisko, nr telefonu



 <p>Polska Strefa Inwestycji</p>	 <p>POMORSKA SPECJALNA STREFA EKONOMICZNA</p>	<b>ZARZADZANIE BEZPIECZEŃSTWEM I HIGIENĄ PRACY</b>
<p>POMORSKA SPECJALNA STREFA EKONOMICZNA Sp. z o.o.</p>	<b>INSTRUKCJA BHP WYKONYWANIA PRAC NA WYSOKOŚCI (dachy, rusztowania, konstrukcje stałe)</b>	<p>Wydanie - 4 Data pierwszego wydania 15.11.2018r.  Data aktualizacji: 20.12.2022 r.</p>

### 1. PRZEDMIOT

1. Instrukcja przeznaczona jest dla pracowników wykonujących prace na wysokości, w szczególności na dachach, rusztowaniach stwarzających zagrożenie upadkiem z wysokości oraz dla osób sprawujących nad nimi kierownictwo i nadzór.
2. Celem instrukcji jest wskazanie podstawowych metod i zasad bezpiecznego wykonywania prac na wysokości, jednakże instrukcja nie wyklucza stosowania innych bezpieczniejszych metod wykonywania prac na wysokości.

### 2. DOKUMENTY ZWIĄZANE

#### 2.1 Instrukcje wewnętrzne

- Instrukcja zgłaszania wypadków przy pracy i innych zdarzeń wypadkowych, postępowanie powypadkowe w PSSE Sp. z o.o.
- Instrukcja dotycząca bezpiecznego wykonywania przez Zleceniobiorców/ Wykonawców usług/ zadań/ prac na obszarze zarządzanym przez PSSE Sp. z o.o.

#### 2.2 Akty prawne

- 2.2.1 Rozporządzenie Ministra Pracy i Polityki Socjalnej z dnia 26 września 1997 r. w sprawie ogólnych przepisów bezpieczeństwa i higieny pracy (t.j. z dnia 29.09.2003r. Dz. U. 2003r. nr 169, poz. 1650), dalej: rozporządzenie w sprawie ogólnych przepisów bhp.
- 2.2. Rozporządzenie Ministra Gospodarki z dnia 30 października 2002 r. w sprawie minimalnych wymagań dotyczących bezpieczeństwa i higieny pracy w zakresie użytkowania maszyn przez pracowników podczas pracy (Dz. U. z 2002r., nr 191 poz. 1596)
- 2.2.3 Rozporządzenie Ministra Pracy i Polityki Socjalnej z dnia 28 maja 1996 r. w sprawie rodzajów prac wymagających szczególnej sprawności psychofizycznej (Dz. U. z 1996r, nr 62, poz. 287).
- 2.2.4 Rozporządzenie Ministra Infrastruktury z dnia 6 lutego 2003 r. w sprawie bezpieczeństwa i higieny pracy podczas wykonywania robót budowlanych (Dz.U. 2003 nr 47 poz. 401)
- 2.2.5 Ustawa z dnia 26 czerwca 1974 r. Kodeks pracy (Dz. U. 2020, poz. 1510)

### 3. TERMINOLOGIA

#### 3.1 Terminy

Termin	Definicja
Prace szczególnie niebezpieczne	<p>Są to prace, wymienione w:</p> <ul style="list-style-type: none"> <li>• Rozdziale 6 rozporządzenia w sprawie ogólnych przepisów bhp</li> </ul>

#### 3.2 Skrót



Skrót	Pełna nazwa
Nie występują	

#### 4. ROZDZIAŁY OPISUJĄCE DZIAŁANIA

##### 4.1. Odpowiedzialność i uprawnienia

###### 4.1.1 Kadra Kierownicza (Dyrektorzy/ / Kierownicy)

zobowiązani są do:

- Organizowania, przygotowania i prowadzenia prac na wysokości zgodnie z przepisami i zasadami BHP
- Udzielania pracownikom instruktażu bezpiecznego wykonywania prac na wysokości oraz wypełniania formularza dotyczącego prac szczególnie niebezpiecznych
- Zapoznania i egzekwowania od pracowników przestrzegania zasad bezpiecznej pracy.

4.1.2 Pracownicy zobowiązani są do przestrzegania zasad bezpieczeństwa pracy podczas prowadzenia prac na wysokości.

##### 4.2 Opis postępowania

Informacje ogólne:

- Prace na wysokości, zgodnie z definicją, oznaczają wszelkie prace, przy wykonywaniu których istnieje zagrożenie upadku pracownika z wysokości minimum 1 m. Wysokość należy ustalić jako różnicę pomiędzy poziomem, na którym znajdują się stopy pracownika, a poziomem na który może on spaść.
- Do wykonywania prac na wysokości dopuszczani są wyłącznie pracownicy, którzy ukończyli 18 lat, a ich stan zdrowia zezwala na pracę na wysokości. Stan zdrowia musi być potwierdzony orzeczeniem lekarza medycyny pracy.
- Pracownik powinien być trzeźwy i wypoczęty, ubrany w odzież roboczą bez luźno zwisających elementów, obuwie robocze na spodach antypoślizgowych, hełm ochronny oraz środki ochrony indywidualnej zabezpieczające przed upadkiem z wysokości.
- Zabrania się dopuszczania do pracy na wysokości pracowników z zauważonymi chwilowymi niedyspozycjami, pomimo posiadania przez tych pracowników ważnych orzeczeń lekarskich o zdolności do wykonywania prac na wysokości.

##### 4.3. Odbiór techniczny rusztowań, konstrukcji stałych lub urządzeń poprzedzający rozpoczęcie prac na wysokości

Rozpoczęcie pracy na wysokości powinno być poprzedzone odbiorem technicznym stwierdzającym:

- Zapewnienie bezpieczeństwa przy komunikacji pionowej i dojścia do stanowiska pracy,
- Odpowiedni stan techniczny konstrukcji lub urządzeń, na których mają być wykonywane prace, w tym ich stabilność, wytrzymałość na przewidziane obciążenie,
- Odpowiedni stan techniczny zamontowanych urządzeń,
- Prawdliwość zabezpieczeń przed niespodziewaną zmianą położenia,
- Odpowiedni stan techniczny stałych elementów konstrukcji lub urządzeń mających służyć do mocowania linek bezpieczeństwa.

##### 4.4. Procesy przed rozpoczęciem pracy szczególnie niebezpiecznej na wysokości

4.4.1. Osoba kierująca pracownikami przed rozpoczęciem prac na wysokości powinna:

- Sprawdzić ważność orzeczeń lekarskich o przydatności do prac na wysokości (do 3 metrów lub powyżej 3 metrów).
- Udzielić pracownikom instruktażu, obejmującego w szczególności:
  - imienny podział pracy,
  - kolejność wykonywania zadań,
  - wymagania bezpieczeństwa i higieny pracy przy wykonywaniu prac na wysokości, w tym stosowanie środków ochrony indywidualnej i zbiorowej
  - sposób postępowania w razie wystąpienia zagrożenia
- Sprawdzić wyposażenie pracowników we właściwy sprzęt chroniący przed upadkiem z wysokości.
- Sprawdzić, czy pracownicy mają odpowiedni do warunków ubiór i obuwie robocze



- Sprawdzić, czy w miejscach niebezpiecznych umieszczono znaki informujące o rodzajach zagrożeń oraz stosować inne środki zabezpieczające przed skutkami zagrożeń (siatki, bariery itp.)
- Dopilnować, aby miejsce pod stanowiskiem roboczym było zabezpieczone przed dostępem innych osób i oznakowanie tablicami „UWAGA! PRACE NA WYSOKOŚCI”
- Wypełnić formularz polecenia pisemnego dotyczący wymagań BHP podczas wykonywania przez pracowników prac szczególnie niebezpiecznych na wysokości
- Zapoznać pracowników z formularzem polecenia pisemnego i uzyskać od pracowników podpisy
- Zapewnić bezpośredni nadzór podczas wykonywania prac szczególnie niebezpiecznych na wysokości.
- Podjąć działania wynikające z dokonanych na formularzu zapisów
- Jeżeli w trakcie przygotowania do prowadzenia prac szczególnie niebezpiecznych wyniknie konieczność opracowania instrukcji w zakresie bezpiecznego sposobu prowadzenia tych prac, instrukcję opracuje osoba kierująca tymi pracami.

#### 4.4.2. Pracownik przed rozpoczęciem prac na wysokości powinien:

- Potwierdzić zrozumienie przekazanych w instruktażu bezpiecznych metod pracy i zagrożeń, a w razie wątpliwości zwrócić się do kierującego o powtórne objaśnienie,
- Dokonać oględzin zewnętrznych sprzętu ochrony osobistej,
- Założyć szelki bezpieczeństwa (zgodnie z instrukcją użytkowania),
- Założyć kask ochronny i zamocować w sposób uniemożliwiający jego zsuniecie się z głowy,
- Przygotować sprzęt ochrony indywidualnej niezbędny do bezpiecznego wykonania pracy
- Uniemożliwić przebywanie osób postronnych w bezpośredniej bliskości miejsca pracy, a zwłaszcza pod nim.

#### 4.4.3. Zasadnicze czynności pracownika podczas wykonywania prac na wysokości

Pracownik powinien:

- Powierzone zadania wykonywać dokładnie, zgodnie z zaleconymi zadaniami i przepisami, a także z zaleceniami bezpośredniego przełożonego. Wszystkie czynności powinny być wykonywane tak, aby nie stwarzały zagrożeń zarówno dla wykonującego je jak i dla współpracowników, czy też osób postronnych,
- Koncentrować całą swoją uwagę na czynnościach wykonywanych,
- Dbać o dobry stan rusztowań, czy też konstrukcji stałych, a także aby nie były zatarasowane, nadmiernie obciążone, zaśnieżone czy też oblodzone,
- Prace na wysokości powinny być organizowane i wykonywane w sposób nie zmuszający pracownika do wychylania się poza poręcz balustrady lub obrys urządzenia, na którym stoi.



Źródło: <http://forum-budowlane.pl/technologie/szelki-bezpieczenstwa>

#### 4.4.4. Czynności pracownika po zakończeniu wykonywania prac na wysokości

- Uporządkować stanowisko pracy,
- Ze stanowiska pracy uprzętnąć wszystkie narzędzia i materiały lub zabezpieczyć je przed możliwością spadnięcia z wysokości,
- Oczyszczyć używany sprzęt ochrony indywidualnej i odłożyć go na stałe miejsce przechowywania,
- Wszystkie zauważone niedogodności zgłosić bezpośrednio przełożonemu celem ich niezwłocznego usunięcia.



**UWAGA:**

Prace na wysokości powyżej 2 m, przy których wymagane jest stosowanie środków ochrony indywidualnej przed upadkiem z wysokości, muszą być wykonywane przez co najmniej 2 osoby (w asekuracji).

**4.5 Czynności zabronione podczas wykonywania prac na wysokości**

W trakcie wykonywania prac na wysokości zabrania się:

- Zrzucania narzędzi i sprzętu,
- Podrzucania narzędzi i sprzętu do góry,
- Do stanowisk położonych na wysokości można dostarczać materiały i sprzęt o wadze nie przekraczającej wytrzymałości tych stanowisk przy uwzględnieniu ciężaru pracowników,
- W trakcie wciągania lub opuszczania ciężarów przytwierdzania linki transportowej do ręki lub ciała lub przywiązywania jej do szelek bezpieczeństwa,
- Pozostawiania po zakończeniu prac materiałów, narzędzi oraz sprzętu pomocniczego na stanowiskach roboczych położonych na wysokości,
- Wykonywania prac bez hełmów ochronnych. Dotyczy to zarówno pracowników pracujących na wysokości jak również pracowników pomocniczych i dozoru.

**4.6 Sprzęt chroniący przed upadkiem z wysokości**

4.6.1. W skład sprzętu chroniącego przed upadkiem z wysokości wchodzi:

- Szelki bezpieczeństwa
- Linki bezpieczeństwa
- Amortyzatory włókiennicze
- Urządzenia samohamowne stacjonarne
- Urządzenia samozaciskowe przesuwne po prowadnicy giętkiej i sztywnej
- Linki asekuracyjne
- Hełm ochronny

4.6.2. Zespół zabezpieczający przed upadkiem z wysokości.

Kompletny układ zabezpieczający przed upadkiem pracownika z wysokości powinien składać się z trzech części:

- Uprzęży (szelki bezpieczeństwa)
- Podzespołu łącząco-amortyzującego (urządzenie samohamowne lub amortyzator włókienniczy i linka bezpieczeństwa)
- Punktu zamocowania stałego



Źródło: <https://www.yell.com/biz/tacklestore-t-safetyliftinggear-plymouth-10220176/#view=popup9215>

**4.7. Podstawowe wymagania użytkowe dla sprzętu chroniącego przed upadkiem z wysokości**

Podczas organizowania stanowiska pracy należy przestrzegać, aby spełnione były następujące podstawowe wymagania użytkowe dla sprzętu chroniącego przed upadkiem z wysokości:

- Jedynym rodzajem uprząży przeznaczonej do ochrony przed upadkiem z wysokości są szelki bezpieczeństwa. Pas bezpieczeństwa nie może być używany jako uprząż chroniąca przed upadkiem z wysokości, a jedynie jako narzędzie umożliwiające pracę w podparciu.
- Zespół sprzętu chroniącego przed upadkiem z wysokości musi zawierać element pochłaniający energię, np. amortyzator włókienniczy lub urządzenie samohamowne stacjonarne.
- Sprzęt chroniący przed upadkiem z wysokości musi być użytkowany tak, aby droga swobodnego spadku **nie była większa niż 2 m**.
- Punkt mocowania stałego linki bezpieczeństwa lub urządzenia samohamownego stacjonarnego należy lokalizować możliwie bezpośrednio nad miejscem pracy użytkownika.
- Składniki sprzętu chroniącego przed upadkiem z wysokości, w skład których wchodzi elementy i części składowe włókiennicze, np. lina włókiennicza, taśma techniczna tkana:
  - ✓ nie mogą być używane w pobliżu silnych źródeł ciepła (np. miejsca spawania lub cięcia palnikiem acetylenowym), jeżeli nie są chronione niepalnie,
  - ✓ podlegają kasacji, jeżeli brały udział w powstrzymaniu spadania użytkownika,
  - ✓ podlegają kasacji **po 5 latach** od daty produkcji
- Przy posługiwaniu się sprzętem należy bezwzględnie przestrzegać instrukcji wydanych przez producenta tego sprzętu.
- Oprócz kontroli bieżących (przed i po każdym użyciu sprzętu), należy dokonywać kontroli okresowych w celu gruntownego przeglądu sprzętu, wykonywanych w terminach określonych przez producenta dla poszczególnych typów sprzętu.

#### 4.8. Zabrania się wykonywania pracy na wysokości w następujących przypadkach:

- przy oblodzeniu konstrukcji,
- przy złym stanie technicznym konstrukcji,
- przy silnym wietrze o szybkości przekraczającej 10 m/s,
- przy silnym mrozie (poniżej – 15<sup>o</sup> C),
- podczas gęstej mgły, opadów deszczu i śniegu,
- podczas burzy i wyładowań atmosferycznych,
- w warunkach złej widoczności, jeżeli miejsca pracy nie mają należytego oświetlenia o natężeniu światła co najmniej 50 lx.

#### 4.9. UWAGA

- W razie wątpliwości co do zachowania warunków bezpieczeństwa pracy pracownik ma prawo przerwać pracę i zwrócić się do przełożonego o wyjaśnienie sytuacji.
- W przypadku znalezienia się wobec bezpośredniego niebezpieczeństwa powstrzymać się od wykonywania pracy. Pracownik zachowuje prawo do wynagrodzenia, nie może jednak odmówić podjęcia innej równorzędnej pracy, gdy usunięcie zagrożenia przy poprzednio wykonywanej pracy nie jest możliwe.



Załącznik nr 6  
do Umowy nr PSSE/.....

## PROTOKÓŁ ODBIORU KOŃCOWEGO

spisany w dniu ..... r.

1. Przedmiot odbioru :  
**Modernizacja systemu kontroli dostępu w budynkach A, B i C Gdańskiego Parku Naukowo-Technologicznego zlokalizowanego przy ul. Trzy Lipy 3 w Gdańsku,**  
wykonany na podstawie Umowy nr PSSE/..... z dnia .....
2. Zamawiający: Pomorska Specjalna Strefa Ekonomiczna sp. z o.o.
3. Wykonawca : .....
4. Gotowość do odbioru została zgłoszona przez Wykonawcę w dniu ..... r.  
pismem .....
5. Odbiór przeprowadziła Komisja w składzie:  
przedstawiciele Zamawiającego:  
1) .....  
2) .....  
przedstawiciele Wykonawcy:  
1) .....  
2) .....
6. Wykonawca przedłożył następujące dokumenty i materiały:  
a) .....  
b) .....  
c) .....  
...)
7. Komisja dokonała / nie dokonała\* odbioru przedmiotu Umowy  
.....  
.....  
.....  
*/\* niepotrzebne skreślić, jeżeli komisja nie dokonała odbioru należy podać przyczynę/*
8. Przedmiot odbioru posiada następujące wady trwałe nie dające się usunąć, lecz pozwalające na eksploatację obiektów zgodnie z ich przeznaczeniem:  
.....  
.....  
.....  
.....



9. Przedmiot odbioru posiada następujące wady /braki/ dające się usunąć, które nie uniemożliwiają eksploatacji obiektów:

.....  
.....  
.....

Wykonawca usunie powyższe wady/braki do dnia ..... r.

10. Dodatkowe ustalenia Stron dotyczące usunięcia wad:

.....  
.....  
.....

11. Wykonawca udziela gwarancji i rękojmi zgodnie z zapisami Umowy nr PSSE/..... z dnia ..... r.

Okres gwarancji i rękojmi rozpoczyna swój bieg od dnia ..... r.

12. Inne wnioski i zastrzeżenia Stron:

.....  
.....  
.....

13. Integralną częścią niniejszego protokołu są:

- a) .....
- b) .....
- c) .....

Na tym protokół zakończono i podpisano.

Zamawiający :

- 1) .....
- 2) .....

Wykonawca :

- 1) .....
- 2) .....



**Załącznik nr 7**  
**do Umowy nr PSSE/.....**

**ZAKRES INFORMACJI PRZEKAZYWANYCH PRZEZ WYKONAWCĘ**  
**OSOBOM DZIAŁAJĄCYM W JEGO IMIENIU**

1. Kategorie danych osobowych, które zostały zawarte w treści umowy albo przekazane Zamawiającemu na jego podstawie, w ramach aktualizacji (tj. zmiany lub uzupełnienia) danych zawartych w treści umowy, są następujące: imię, nazwisko, stanowisko służbowe.
2. Z chwilą udostępnienia Zamawiającemu danych osobowych, administratorem tych danych staje się Pomorska Specjalna Strefa Ekonomiczna sp. z o.o. w Gdańsku.
3. Inspektorem Ochrony Danych w PSSE jest Pan Paweł Okoniewski (*należy wskazać imię i nazwisko*), a w celu kontaktu należy zwracać się na adres poczty elektronicznej [p.okoniewski@opkconsulting.pl](mailto:p.okoniewski@opkconsulting.pl) / numer telefonu 503-393-898.
4. Celem udostępnienia Zamawiającemu danych osobowych jest ustalenie uprawnień i zobowiązań stron, poprzez zawarcie umowy oraz wykonanie umowy przez strony.
5. Podstawą prawną przetwarzania danych osobowych jest art. 6 ust. 1 lit. f Rozporządzenia Parlamentu Europejskiego i Rady (UE) 2016/679 z dnia 27 kwietnia 2016 r. w sprawie ochrony osób fizycznych w związku z przetwarzaniem danych osobowych i w sprawie swobodnego przepływu takich danych oraz uchylenia dyrektywy 95/46/WE (ogólne rozporządzenie o ochronie danych), zwanego dalej: „RODO”, tj. prawnie uzasadniony interes Zamawiającego polegający na właściwej realizacji zawartej z Wykonawcą umowy.
6. Kategorie danych, określone w ust. 1, dotyczą wyłącznie osób, których dane zawarte są w treści umowy lub zostaną przekazane Zamawiającemu w ramach aktualizacji (tj. zmiany lub uzupełnienia) tych danych.
7. Dane osobowe będą przechowywane przez Zamawiającego przez okres 5 lat począwszy od następnego roku po wykonaniu umowy.
8. Dane osobowe nie będą udostępniane innym niż Zamawiający odbiorcom danych lub kategoriom odbiorców danych, poza przypadkami ich udostępnienia organom administracji publicznej lub innym organom państwowym w związku z określonym postępowaniem.
9. Dane osobowe nie będą przekazywane do innego państwa (poza terytorium Rzeczypospolitej Polskiej) lub do organizacji międzynarodowej w rozumieniu art. 4 pkt 26 Rozporządzenia Parlamentu Europejskiego i Rady (UE) 2016/679 z dnia 27 kwietnia 2016 r. w sprawie ochrony osób fizycznych w związku z przetwarzaniem danych osobowych i w sprawie swobodnego przepływu takich danych oraz uchylenia dyrektywy 95/46/WE (ogólne rozporządzenie o ochronie danych), zwanego dalej: „RODO”.
10. Osobom, których dane osobowe zostały udostępnione Zamawiającemu, przysługuje prawo żądania od Zamawiającego, jako ich administratora, dostępu do danych osobowych, sprostowania, usunięcia lub ograniczenia przetwarzania, a także prawo do przenoszenia danych, prawo wniesienia sprzeciwu wobec przetwarzania oraz możliwość wniesienia skargi do organu nadzorczego: Prezes Urzędu Ochrony Danych Osobowych, ul. Stawki 2, 00-193 Warszawa.
11. Przetwarzane dane osobowe nie będą wykorzystywane przez Zamawiającego do podejmowania zautomatyzowanych decyzji w indywidualnych przypadkach, w tym do profilowania.





**Załącznik nr 8**  
**do Umowy nr PSSE/.....**

**ZAKRES INFORMACJI PRZEKAZYWANYCH PRZEZ ZAMAWIAJĄCEGO  
OSOBOM DZIAŁAJĄCYM W JEGO IMIENIU**

1. Kategorie danych osobowych, które zostały zawarte w treści umowy albo przekazane Wykonawcy na jej podstawie, w ramach aktualizacji (tj. zmiany lub uzupełnienia) danych zawartych w treści umowy, są następujące: imię, nazwisko, stanowisko służbowe.
2. Z chwilą udostępnienia Wykonawcy danych osobowych administratorem tych danych staje się .....
3. Osobą odpowiedzialną u Wykonawcy za ochronę danych osobowych jest .....  
(*należy wskazać imię i nazwisko*), a w celu kontaktu należy zwracać się na adres ..... / adres poczty elektronicznej: ..... / numer telefonu .....
4. Celem udostępnienia Wykonawcy danych osobowych jest: ustalenie uprawnień i zobowiązań stron, poprzez zawarcie umowy oraz wykonanie umowy przez strony.
5. Podstawą prawną przetwarzania danych osobowych jest art. 6 ust. 1 lit. f Rozporządzenia Parlamentu Europejskiego i Rady (UE) 2016/679 z dnia 27 kwietnia 2016 r. w sprawie ochrony osób fizycznych w związku z przetwarzaniem danych osobowych i w sprawie swobodnego przepływu takich danych oraz uchylenia dyrektywy 95/46/WE (ogólne rozporządzenie o ochronie danych), zwanego dalej: „RODO”, tj. prawnie uzasadniony interes Wykonawcy polegający na właściwej realizacji zawartej z Zamawiającym umowy.
6. Kategorie danych, określone w ust. 1, dotyczą wyłącznie osób, których dane zawarte są w treści umowy lub zostaną przekazane Wykonawcy w ramach aktualizacji (tj. zmiany lub uzupełnienia) tych danych.
7. Dane osobowe będą przechowywane przez Wykonawcę przez okres 5 lat począwszy od następnego roku po wykonaniu umowy.
8. Dane osobowe nie będą udostępniane innym niż Wykonawca odbiorcom danych lub kategoriom odbiorców danych, poza przypadkami ich udostępnienia organom administracji publicznej lub innym organom państwowym w związku z określonym postępowaniem.
9. Dane osobowe nie będą przekazywane do innego państwa (poza terytorium Rzeczypospolitej Polskiej) lub do organizacji międzynarodowej w rozumieniu art. 4 pkt 26 Rozporządzenia Parlamentu Europejskiego i Rady (UE) 2016/679 z dnia 27 kwietnia 2016 r. w sprawie ochrony osób fizycznych w związku z przetwarzaniem danych osobowych i w sprawie swobodnego przepływu takich danych oraz uchylenia dyrektywy 95/46/WE (ogólne rozporządzenie o ochronie danych), zwanego dalej: „RODO”.
10. Osobom, których dane osobowe zostały udostępnione Wykonawcy, przysługuje prawo żądania od Wykonawcy, jako ich administratora, dostępu do danych osobowych, sprostowania, usunięcia lub ograniczenia przetwarzania, a także prawo do przenoszenia danych, prawo wniesienia sprzeciwu wobec przetwarzania oraz możliwość wniesienia skargi do organu nadzorczego: Prezes Urzędu Ochrony Danych Osobowych, ul. Stawki 2, 00-193 Warszawa.
11. Przetwarzane dane osobowe nie będą wykorzystywane przez Wykonawcę do podejmowania zautomatyzowanych decyzji w indywidualnych przypadkach, w tym do profilowania.