

ZAŁĄCZNIK NUMER 2 DO ZAPYTANIA OFERTOWEGO (WZÓR UMOWY)

numer sprawy: DOT-ZOB.260.10.1.2024.KB

Umowa nr PSSE /

zawarta w dniur. w Gdańsku pomiędzy:

Pomorską Specjalną Strefą Ekonomiczną sp. z o. o. z siedzibą w Gdańsku (80-172) przy ul. Trzy Lipy 3, bud. B, IV piętro,
wpisaną do Rejestru Przedsiębiorców prowadzonego przez Sąd Rejonowy Gdańsk – Północ w Gdańsku,
VII Wydział Gospodarczy Krajowego Rejestru Sądowego pod nr KRS: 0000033744, NIP: 588-00-19-192,
kapitał zakładowy: 286.603.000,00 zł PLN zwaną dalej **Zamawiającym**, którą reprezentują:

1.
2.

a:

.....
.....
.....

zwanym dalej **Wykonawcą**,

łącznie zwanych **Stronami**

o następującej treści:

§1

PRZEDMIOT UMOWY

1. Przedmiotem umowy jest modernizacja sytemu parkingowego polegającej na wymianie istniejących 4 szlabanów automatycznych, zmianie sterowania otwarciem i zamknięciem bram wjazdowych/wyjazdowych do garażów podziemnych oraz montaż sytemu automatycznego rozpoznawania tablic rejestracyjnych (ANPR) do kontroli wjazdów i wyjazdów na parkingi naziemne i do garaży podziemnych na terenie Gdańskiego Parku Naukowo-Technologicznego zlokalizowanego przy ul. Trzy Lipy 3 w Gdańsku wraz z dokumentacją projektową w zakresie opisanym w niniejszej Umowie, w opisie przedmiotu zamówienia stanowiącym Załącznik nr 1 do niniejszej Umowy, w ofercie Wykonawcy, której kopia stanowi Załącznik nr 2 do niniejszej Umowy (dalej: Przedmiot Umowy).
2. W ramach realizacji Przedmiotu Umowy Wykonawca jest odpowiedzialny za dostawę oraz zakup materiałów niezbędnych do realizacji Przedmiotu Umowy oraz wykonanie dokumentacji projektowej.
3. Koszt zakupu materiałów, o których mowa w ust. 2 wchodzi w zakres wynagrodzenia określonego w § 4 ust. 1 niniejszej Umowy.
4. Sprzęt dostarczony przez Wykonawcę musi być fabrycznie nowy, nieużywany, wolny od wad prawnych i fizycznych, nadający się do użytku zgodnie z przeznaczeniem, o udokumentowanym pochodzeniu, z gwarancją.
5. Przedmiot umowy musi spełniać wszystkie wymagania, normy dotyczące bezpieczeństwa oraz zużycia energii wymagane obowiązującymi przepisami prawa oraz posiadać deklarację zgodności uwidocznioną oznaczeniem znakiem CE (zgodny z dyrektywami Unii Europejskiej)



§2

OŚWIADCZENIA STRON

1. Zamawiający oświadcza, że:
 - a) posiada status dużego przedsiębiorcy w rozumieniu art. 4 pkt 6 ustawy z dnia 8 marca 2013 r. o przeciwdziałaniu nadmiernym opóźnieniom w transakcjach handlowych;
 - b) jest podatnikiem podatku VAT.
2. Wykonawca oświadcza, że:
 - a) zapoznał się z warunkami wykonania prac i że nie zgłasza do nich żadnych zastrzeżeń, uważa je za odpowiednie do realizacji Przedmiotu Umowy. Wykonawca akceptuje, że nie będą mu przysługiwały jakiegokolwiek roszczenia i jednocześnie zrzeka się wyrażnie wszystkich ewentualnych roszczeń przeciwko Zamawiającemu z tytułu oceny powyższych okoliczności, w tym roszczenia o wypłatę jakiegokolwiek dodatkowego wynagrodzenia lub o przedłużenie czasu przewidzianego w Umowie na wykonanie Przedmiotu Umowy;
 - b) posiada doświadczenie i kwalifikacje oraz odpowiednio doświadczony i wykwalifikowany personel, potencjał ekonomiczny i organizacyjny, niezbędne do należytego wykonania Umowy.
 - c) Koszty materiałów, urządzeń, oprogramowania, licencji w całości obciążają Wykonawcę.
 - d) jest / nie jest podatnikiem podatku VAT.
 - e) brak jest podstaw do wykluczenia Wykonawcy na podstawie przesłanek wskazanych w art. 7 Ustawy z dnia 13 kwietnia 2022 roku o szczególnych rozwiązaniach w zakresie przeciwdziałaniu agresji na Ukrainę oraz służących ochronie bezpieczeństwa narodowego.

§3

TERMINY REALIZACJI

1. Wykonawca zobowiązuje się wykonać Przedmiot Umowy w terminie 6 tygodni od daty podpisania Umowy, z zastrzeżeniem ust. 2-6.
2. W terminie 2 tygodni od dnia zawarcia Umowy, Wykonawca wykona i prześle Zamawiającemu do zatwierdzenia dokumentację projektową (zwaną dalej łącznie: „dokumentacją”) w formie papierowej i elektronicznej na adres wskazany w § 9 ust. 1 pkt 1.
3. W terminie 3 dni roboczych od dnia przekazania dokumentacji Zamawiający dokona jej akceptacji lub zgłosi do niej uwagi drogą elektroniczną na adres Wykonawcy wskazany w § 9 ust. 1 pkt 2.
4. W przypadku zgłoszenia przez Zamawiającego uwag, o których mowa w ust. 3 Wykonawca zobowiązany jest do poprawienia dokumentacji w terminie wyznaczonym przez Zamawiającego i przekazania Zamawiającemu poprawionej dokumentacji uwzględniającej uwagi zgłoszone przez Zamawiającego, w sposób i w formie wskazanych w ust. 2. W przypadku, gdy Zamawiający nadal będzie miał uwagi do dokumentacji, może według własnego wyboru - zgłaszać je w trybie ust. 3, a Wykonawca zobowiązany będzie poprawiać dokumentację, aż do uzyskania akceptacji Zamawiającego, albo skorzystać z uprawnień przewidzianych w § 14 i § 15.
5. Zamawiający, niezwłocznie po dokonaniu akceptacji dokumentacji, nie później jednak niż w terminie 2 dni roboczych od dnia dokonania akceptacji, przy ewentualnym udziale Wykonawcy, sporządzi protokół odbioru dokumentacji (zwany dalej: „protokołem odbioru dokumentacji”). Zamawiający niezwłocznie powiadomi Wykonawcę o ewentualnym sporządzeniu protokołu odbioru bez jego udziału, przesyłając mu kopię tego protokołu drogą elektroniczną na adres wskazany w § 9 ust. 1 pkt 2.

6. Wykonawca przystąpi do wykonania dostawy i montażu systemu parkingowego po dostarczeniu mu podpisanego protokołu odbioru dokumentacji.
7. Przez termin wykonania Przedmiotu Umowy, o którym mowa w ust. 1, Strony rozumieją dzień dokonania odbioru końcowego, o którym mowa w § 8 ust. 4 Umowy.

§4

WYNAGRODZENIE

1. Strony ustalają wynagrodzenie za wykonanie Przedmiotu Umowy w formie ryczałtu w wysokości zł netto (słownie: złotych .../100 groszy), powiększone o podatek od towarów i usług (VAT) w wysokości zł (słownie: złotych .../100 groszy), co daje łączną kwotę zł brutto (słownie: złotych .../100 groszy).
2. Wynagrodzenie określone w ust.1 powyżej obejmuje również wynagrodzenie za przeniesienie praw autorskich oraz wyrażenie zgody na wykonywanie autorskich praw zależnych na warunkach wskazanych w § 7 niniejszej Umowy.
3. Wynagrodzenie ryczałtowe obejmuje wszystkie koszty związane z wykonaniem Przedmiotu Umowy.
4. Zapłata Wynagrodzenia nastąpi w terminie 14 dni kalendarzowych od dnia otrzymania przez Zamawiającego prawidłowo wystawionej przez Wykonawcę faktury.
5. Podstawą do wystawienia faktury będzie bezusterkowy Protokół Odbioru Końcowego podpisany przez Zamawiającego oraz Wykonawcę, który należy załączyć do faktury.
6. Zapłata Wynagrodzenia nastąpi po przedłożeniu przez Wykonawcę oświadczeń podwykonawców, że należne im od Wykonawcy wymagalne i przyszłe wynagrodzenie zostało zapłacone.
7. Zapłata Wynagrodzenia zostanie dokonana przelewem na rachunek bankowy Wykonawcy wskazany na wystawionej fakturze VAT.
8. Za dzień zapłaty Wynagrodzenia uważa się dzień złożenia przez Zamawiającego dyspozycji przelewu na rachunek bankowy Wykonawcy.
9. W przypadku wystawienia przez Wykonawcę faktury niezgodnie z Umową lub z obowiązującymi przepisami prawa lub nie przedłożenia oświadczeń, o których mowa w ust. 5, Zamawiający ma prawo do wstrzymania zapłaty Wynagrodzenia bez negatywnych skutków finansowych dla Zamawiającego.
10. Wykonawca nie może żądać podwyższenia Wynagrodzenia, chociażby w czasie zawarcia Umowy nie można było przewidzieć rozmiaru lub kosztów prac.
11. Wykonawca nie może przelać wierzytelności wynikających z niniejszej Umowy na osoby trzecie bez pisemnej zgody Zamawiającego.
12. Zamawiający może wstrzymać się z zapłatą wynagrodzenia do czasu usunięcia przez Wykonawcę wad lub braków wyszczególnionych w Protokole Odbioru Końcowego i potwierdzenia ich usunięcia przez Zamawiającego.

§ 5

PODWYKONAWSTWO

1. Wykonawca może wykonać Przedmiot Umowy przy udziale podwykonawców, zawierając z nimi stosowne umowy w formie pisemnej pod rygorem nieważności.
2. Wykonawca odpowiada za działania lub zaniechania podwykonawców jak za działania lub zaniechania własne.

§ 6 ZOBOWIĄZANIA STRON

1. Zamawiający zobowiązuje się:
 - a) współpracować z Wykonawcą w zakresie koniecznym dla należytego wykonania przez niego zobowiązań wynikających z Umowy;
 - b) w razie konieczności udostępnić posiadaną dokumentację techniczną obiektu;
 - c) dokonywać z Wykonawcą uzgodnień w sprawach związanych z realizacją przedmiotu Umowy;
 - d) umożliwić dostęp do obiektów w trakcie wizyty oraz przekazać informacje techniczne o obiektach na poziomie niezbędnym do wykonania Przedmiotu Umowy,
 - e) zapewnić obecność przedstawiciela PSSE w trakcie wizyt na terenie obiektów;
 - f) dokonać odbioru zrealizowanych usług zgodnie z brzmieniem § 8 oraz zapłaty za realizację przedmiotu Umowy na zasadach określonych w § 4.
2. Zamawiający zobowiązuje się do nieodpłatnego umożliwienia Wykonawcy poboru energii elektrycznej oraz wody w zakresie niezbędnym do wykonania Przedmiotu Umowy.
3. Zamawiający nie ponosi odpowiedzialności za mienie Wykonawcy. Wykonawca jest zobowiązany do ochrony i zabezpieczenia własnego mienia we własnym zakresie.
4. W ramach Przedmiotu Umowy Wykonawca jest zobowiązany do:
 - 1) wykonania kompletnej dokumentacji projektowej wraz z wymaganymi prawem uzgodnieniami,
 - 2) wykonania Przedmiotu Umowy z należytą starannością, zgodnie z Umową oraz dokumentacją, jak też zgodnie z obowiązującymi przepisami, zasadami wiedzy technicznej oraz zaleceniami Zamawiającego a także wykonanie przedmiotu Umowy w pełnej zgodności z technologią wynikającą z instrukcji producentów i dostawców urządzeń i materiałów;
 - 3) utrzymywania porządku w miejscu wykonywania robót;
 - 4) wykonanie badań i pomiarów wykonanych instalacji jeśli wymagają tego przepisy;
5. Niezbędne dokumenty oraz egzemplarze dokumentacji potrzebne do przeprowadzenia wszelkich uzgodnień Wykonawca przygotowuje na własny koszt.
6. Ponadto, Wykonawca zobowiązuje się do:
 - 1) dokonania wizji lokalnej terenu Gdańskiego Parku Naukowo- i zapoznanie się z istniejącym systemem parkingowym i kontrolą wjazdów/wyjazdów z garażów podziemnych;
 - 2) uzyskania wszelkich wymaganych prawem zgód, zezwoleń, uzgodnień wymaganych dla realizacji Przedmiotu Umowy;
 - 3) przestrzegania przepisów bezpieczeństwa i higieny pracy oraz przepisów przeciwpożarowych;
 - 4) Wykonawca przy wykonywaniu przedmiotu umowy zobowiązany jest uwzględnić specyfikę miejsca wykonywania prac związaną z położeniem na terenie funkcjonującego Parku Naukowo-Technologicznego, w bezpośrednim sąsiedztwie licznych miejsc pracy, by zapewnić ich właściwe funkcjonowanie oraz uwzględniać inne miejscowe czynniki. Realizacja przedmiotu umowy nie może zakłócać ani uniemożliwiać wjazdów/wyjazdów z garażów podziemnych i na teren parkingów naziemnych GPN-T;
 - 5) zapewnienia, aby tymczasowo składowane materiały i urządzenia do czasu, gdy będą one użyte do realizacji Przedmiotu Umowy, były zabezpieczone przed zanieczyszczeniami, zachowały swoją jakość i właściwości oraz były dostępne do kontroli przez przedstawiciela Zamawiającego;

- 6) Wykonawca zobowiązuje się do dostarczenia wszelkich niezbędnych do działania systemów elementów umożliwiających rozpoczęcie pracy systemu, takich jak urządzenia, oprogramowanie, sterowniki, okablowanie, itp. W przypadku, gdy do prawidłowego korzystania z przedmiotu umowy konieczne jest posługiwanie się oprogramowaniem pochodzącym od osób trzecich, Wykonawca zobowiązuje się zapewnić Zamawiającemu odpowiednią niewyłączną, bezterminową licencję upoważniającą do korzystania z oprogramowania, zgodnie z celem niniejszej umowy, w ramach wynagrodzenia umownego określonego w § 4 ust.1.
 - 7) zabezpieczenia miejsca wykonywania robót w sposób zapewniający bezpieczeństwo osób przebywających w obrębie wykonywanych prac;
 - 8) niewykonywania robót powodujących hałas, zapylenie lub inne uciążliwości w dni robocze w godzinach 7:00-17:00,
 - 9) zapewnienia drożności ciągów komunikacyjnych i ewakuacyjnych w miejscu wykonywania Przedmiotu Umowy, w tym usuwania z miejsca wykonywania robót wszelkich zbędnych urządzeń i materiałów oraz odpadów;
 - 10) Wykonawca oświadcza, że przedmiot umowy spełniać będzie wszelkie określone prawem wymagania w zakresie atestów, certyfikatów i dopuszczenia do użytkowania – zgodnie z przeznaczeniem (o ile wynika to z odpowiednich przepisów prawa), spełniać będzie wymagania dla oznaczenia ich właściwym symbolem „CE” (zgodny z dyrektywami Unii Europejskiej), na dowód czego urządzenia muszą posiadać oznaczenie ich tym znakiem. Wykonawca zobowiązuje się dostarczyć atesty, certyfikaty oraz Deklarację Zgodności z przepisami Unii Europejskiej (CE);
 - 11) Wykonawca oświadcza, że posiada niezbędne umiejętności, uprawnienia i personel do wykonania zobowiązań wynikających z niniejszej umowy;
 - 12) doprowadzenia do należytego stanu i porządku miejsca wykonywania robót po jego zakończeniu, w tym usunięcia wszelkich szkód;
 - 13) zagospodarowania na własny koszt odpadów powstałych w wyniku realizacji Przedmiotu Umowy zgodnie z obowiązującymi w tym zakresie przepisami, w tym zapewnienia na własny koszt transportu odpadów do miejsc ich przetworzenia, a także do przestrzegania obowiązujących przepisów prawa dotyczących wytwarzania odpadów i gospodarowania odpadami, jako wytwarzający odpady;
 - 14) przekazania Zamawiającemu dokumentacji, protokołów pomiarów i atestów w zakresie dotyczącym wykonywania Przedmiotu Umowy, w tym atestów i gwarancji udzielonych przez dostawców materiałów i urządzeń;
 - 15) niezwłocznego informowania Zamawiającego o problemach technicznych lub okolicznościach, które mogą wpłynąć na jakość montażu lub termin zakończenia Umowy;
 - 16) współpracy z Zamawiającym, w tym wykonywania jego zaleceń.
7. Wykonawca ponosi pełną odpowiedzialność za szkody powstałe w wyniku lub w związku z realizacją Umowy poniesione przez Zamawiającego lub osoby trzecie, w tym w szczególności za szkody na zdrowiu lub życiu.
 8. W przypadku stwierdzenia szkody powstałej z winy (w wyniku działania lub zaniechania) Wykonawcy lub jego podwykonawcy, Zamawiający wyznaczy termin na naprawienie tej szkody przez Wykonawcę. Naprawa szkody odbędzie się na koszt Wykonawcy. Nie naprawienie szkody w wyznaczonym terminie upoważnia Zamawiającego do zlecenia naprawienia szkody innemu wykonawcy na koszt i ryzyko Wykonawcy, co nie wymaga upoważnienia sądu.
 9. Wykonawca zobowiązany jest do niezwłocznego powiadamiania Zamawiającego o każdym zdarzeniu mogącym mieć wpływ na realizację przedmiotu umowy oraz o wszelkich nieprawidłowościach



zauważonych podczas jego wykonywania, mających wpływ na bezpieczeństwo budynku, urządzeń i osób.

10. Wykonawca ponosi pełne ryzyko zniszczenia, pogorszenia, uszkodzenia lub utraty znajdujących się na terenie GPN-T urządzeń, narzędzi lub innych przedmiotów należących do Wykonawcy lub jakichkolwiek innych nie należących do Wykonawcy, jeśli ich zniszczenie, pogorszenie, uszkodzenie lub utrata nastąpiły z winy Wykonawcy lub osób działających w imieniu i na rzecz Wykonawcy lub na jego polecenie.
11. Wykonawca zobowiązuje się do przekazania Zamawiającemu, najpóźniej w dniu odbioru i podpisania protokołu końcowego, kompleksowej dokumentacji powykonawczej składającej się z opisu technicznego, rysunków, schematów, aprobat technicznych, protokołów pomiarów, atestów i certyfikatów w zakresie dotyczącym wykonywania Przedmiotu Umowy oraz atestów i gwarancji udzielonych przez dostawców materiałów i urządzeń. Dokumentacja powinna zostać przekazana w jednym egzemplarzu w wersji papierowej i elektronicznej na nośniku danych (pendrive).

§ 7

PRAWA AUTORSKIE

1. Strony zgodnie przyjmują, że z chwilą podpisania przez Zamawiającego protokołu odbioru dokumentacji lub protokołu odbioru końcowego na Zamawiającego przechodzą w całości i bez dodatkowego wynagrodzenia autorskie prawa majątkowe – odpowiednio do dokumentacji (dokumentacji projektowej) oraz dokumentacji powykonawczej, powstałych w ramach realizacji Umowy, stanowiących utwory w rozumieniu ustawy z dnia 4 lutego 1994 r. o prawie autorskim i prawach pokrewnych,
2. Wykonawca udziela Zamawiającemu zezwolenia na wykonywanie praw zależnych w zakresie wskazanym w ust.1 powyżej, bez dodatkowej zgody Wykonawcy, to jest do zlecenia zmian i modyfikacji opracowań przedmiotu Umowy na potrzeby przeprowadzenia prac modernizacyjnych, remontowych lub innych robót budowlanych. Zamawiający uprawniony jest do udzielania dalszych zezwoleń do wykonywania praw zależnych.
3. Przeniesienie autorskich praw majątkowych oznacza prawo Zamawiającego do rozporządzenia, używania i wykorzystania Utworów na następujących polach eksploatacji:
 - 1) utrwalanie i zwielokrotnianie egzemplarzy Utworów dowolną techniką, w tym dowolną techniką, w tym drukarską, cyfrową, reprograficzną, elektroniczną, fotograficzną, optyczną, laserową, poprzez zapis magnetyczny, we wszystkich formach i nośnikach;
 - 2) wprowadzanie Utworów we wszystkich formach i nośnikach do pamięci komputera;
 - 3) rozpowszechnianie, w tym wystawianie i udostępnianie w każdej formie i nośniku m.in.:
 - a) w celach promocyjnych i informacyjnych,
 - b) jako element zgłoszenia wykonania robót budowlanych;
 - 4) użyczenie oryginału albo egzemplarzy Utworów w celu informacyjnym lub promocyjnym lub ze względu na inne potrzeby Zamawiającego.
 - 5) w zakresie korzystania z oryginałów lub egzemplarzy, na których go utrwalono:
 - a) przedstawianie i posługiwanie się w celu wszczęcia i prowadzenia postępowań przetargowych,
 - b) wykorzystanie do prowadzenia na jego podstawie robót i prac budowlanych,
 - c) wykorzystywanie całości lub części do dalszych opracowań, w materiałach szkoleniowych, sprawozdawczych, informacyjnych i w innych materiałach związanych z działalnością Zamawiającego.
4. Wykonawca zezwala na korzystanie przez Zamawiającego z opracowań Utworów oraz rozporządzanie nimi i przenosi na Zamawiającego prawo zezwalania na wykonywanie zależnych praw autorskich do nich,

na polach eksploatacji wymienionych w ust. 3.

5. Wykonawca oświadcza, że osoby uprawnione z tytułu osobistych praw autorskich do Utworów zobowiązały się do niewykonywania przysługujących im praw w stosunku do Zamawiającego lub jego następców prawnych i upoważniły Zamawiającego lub jego następców prawnych do:
 - 1) decydowania w ich imieniu o pierwszym publicznym udostępnieniu Utworów;
 - 2) udostępniania Utworów anonimowo.
6. Wynagrodzenie z tytułu udzielenia zezwoleń, o których mowa w ust. 4, oraz upoważnień, o których mowa w ust. 5 mieści się w Wynagrodzeniu określonym w § 4 ust.1.
7. Wykonawca zobowiązuje się, że będzie posiadał autorskie prawa majątkowych do Utworów powstałych w ramach realizacji Umowy i będzie mógł przenieść je na Zamawiającego zgodnie z postanowieniami niniejszego paragrafu, nie naruszając praw osób trzecich.
8. W razie wystąpienia przez osoby trzecie przeciwko Zamawiającemu z roszczeniami z powodu naruszenia praw własności intelektualnej, w tym majątkowych lub osobistych praw autorskich, Wykonawca podejmie wszelkie kroki niezbędne do obrony przed tymi roszczeniami, a w przypadku, gdy wskutek wystąpienia z takimi roszczeniami Zamawiający lub osoby trzecie, którym Zamawiający udzielił prawa do korzystania z Utworów lub ich opracowań, będą musiały zaniechać korzystania z Utworów lub ich opracowań w całości lub w części lub zostaną zobowiązane prawomocnym i ostatecznym wyrokiem sądu do zapłaty odszkodowania lub zadośćuczynienia z jakiegokolwiek tytułu na rzecz osób trzecich, Wykonawca naprawi wszelkie szkody wynikające z roszczeń osób trzecich, w tym zwróci koszty i wydatki poniesione w związku z tymi roszczeniami.

§ 8 ODBIORY

1. Wykonawca ma obowiązek sprawdzić wykonanie Przedmiotu Umowy przed jego zgłoszeniem Zamawiającemu do odbioru końcowego - zarówno pod względem jego jakości i kompletności, jak i wszystkich wymaganych dla jego weryfikacji dokumentów.
2. Wykonawca zobowiązuje się niezwłocznie po wykonaniu Przedmiotu Umowy, nie później niż w terminie 2 dni roboczych, do pisemnego zgłoszenia Zamawiającemu gotowości do odbioru końcowego wraz z przedłożeniem Zamawiającemu wszelkich dokumentów pozwalających na ocenę prawidłowości jego wykonania, w tym certyfikatów, protokołów z prób, badań i pomiarów, świadectw i aprobat technicznych użytych przy wykonywaniu Przedmiotu Umowy, o których mowa w § 6 ust. 6 pkt 13 -14, oraz dokumentacji powykonawczej, o której mowa w § 6 ust. 4 pkt 7.
3. Zamawiający zobowiązany jest przystąpić do odbioru końcowego Przedmiotu Umowy w terminie 2 dni roboczych od daty zgłoszenia Przedmiotu Umowy do odbioru końcowego przez Wykonawcę. Wykonawca zobowiązany jest dostarczyć pisemne (pod rygorem nieważności) zgłoszenie gotowości do odbioru końcowego Przedmiotu Umowy na adres:

Pomorska Specjalna Strefa Ekonomiczna sp. z o.o.
ul. Trzy Lipy 3
80-172 Gdańsk
4. Z odbioru końcowego zostanie sporządzony protokół odbioru końcowego podpisany przez Strony, zawierający wszystkie ustalenia dokonane w toku odbioru oraz terminy wyznaczone na usunięcie stwierdzonych przy odbiorze wad, z zastrzeżeniem ust. 5. Protokół odbioru końcowego bez zastrzeżeń stanowi podstawę do wystawiania faktury VAT.

5. Jeżeli w trakcie odbioru końcowego zostaną stwierdzone wady Przedmiotu Umowy, w protokole odbioru końcowego zostanie określony powód nieodebrania Przedmiotu Umowy. W takim przypadku zgłoszenie przez Wykonawcę gotowości do odbioru uznaje się za nieskuteczne i nie uprawnia ono Wykonawcy do wystawienia faktury, a tym samym nie zobowiązuje Zamawiającego do zapłaty Wynagrodzenia, o którym mowa w § 4 ust. 1 Umowy. Zamawiającemu przysługują wówczas następujące uprawnienia:

- 1) jeżeli wady kwalifikują się do usunięcia, Zamawiający zażąda ich usunięcia w wyznaczonym terminie; Wykonawca zobowiązany będzie do usunięcia wad i ponownego pisemnego zawiadomienia Zamawiającego o terminie gotowości do odbioru końcowego. W przypadku nieusunięcia wad przez Wykonawcę w wyznaczonym przez Zamawiającego terminie postanowienia § 14 i 15 Umowy stosuje się odpowiednio, z zastrzeżeniem, iż opóźnienie w usunięciu wad liczone jest od dnia upływu terminu wyznaczonego przez Zamawiającego do ich usunięcia. Dodatkowo, w przypadku nieusunięcia wad przez Wykonawcę w wyznaczonym terminie, Zamawiającemu przysługuje prawo zlecenia usunięcia występujących wad innemu wykonawcy, niezależnie od postanowień dotyczących kar umownych, o których mowa w § 14 Umowy. Koszt usunięcia wad przez innego wykonawcę zostanie pokryty z wierzytelności Wykonawcy, a w przypadku, gdy kwota wierzytelności okaże się niewystarczająca, Wykonawca będzie zobowiązany do zapłaty pozostałej części wynagrodzenia zapłaconego innemu wykonawcy, który wady usunął;
- 2) jeżeli wady nie kwalifikują się do usunięcia lub uniemożliwiają użytkowanie Przedmiotu Umowy zgodnie z przeznaczeniem, Zamawiający może żądać ponownego wykonania Przedmiotu Umowy w wyznaczonym terminie lub odstąpić od Umowy z przyczyn zależnych od Wykonawcy, z konsekwencjami wynikającymi z § 14 i 15 Umowy. Wykonawca zobowiązany będzie do wykonania Przedmiotu Umowy i ponownego pisemnego zawiadomienia Zamawiającego o terminie gotowości do odbioru końcowego. W przypadku niewykonania przez Wykonawcę Przedmiotu Umowy lub któregoś z jego elementów w wyznaczonym przez Zamawiającego terminie, postanowienia § 14 i 15 Umowy stosuje się odpowiednio, z zastrzeżeniem, iż opóźnienie w wykonaniu Przedmiotu Umowy liczone jest od dnia upływu terminu wyznaczonego przez Zamawiającego na jego wykonanie. Dodatkowo, w przypadku niewykonania Przedmiotu Umowy przez Wykonawcę w wyznaczonym terminie, Zamawiającemu przysługuje prawo zlecenia wykonania Przedmiotu Umowy innemu wykonawcy, niezależnie od postanowień dotyczących kar umownych, o których mowa w § 14 Umowy. Koszt wykonania Przedmiotu Umowy przez innego wykonawcę zostanie pokryty z wierzytelności Wykonawcy, a w przypadku, gdy kwota wierzytelności okaże się niewystarczająca, Wykonawca będzie zobowiązany do zapłaty pozostałej części wynagrodzenia zapłaconego innemu wykonawcy, który wykonał Przedmiot Umowy lub jego część.
- 3) Jeśli wady lub braki, o których mowa w niniejszym ustępie nie zostaną usunięte w wyznaczonym terminie, Zamawiającemu przysługuje prawo odstąpienia od Umowy w terminie 14 (słownie: czternastu) dni od daty upływu wyznaczonego terminu. Oświadczenie o odstąpieniu następuje na piśmie i wymaga uzasadnienia.

Za wadę uznaje się w szczególności każdą niekorzystną i niezamierzoną właściwość wykonanego Przedmiotu Umowy, utrudniającą korzystanie z niego zgodnie z przeznaczeniem, bądź jego konserwację lub właściwość obniżającą jego estetykę lub komfort użytkowników, którą daje się usunąć przy pomocy aktualnie stosowanej techniki budowlanej. Wadą jest także stwierdzony brak właściwości wykonanego Przedmiotu Umowy, o której Wykonawca zapewnił Zamawiającego. W odniesieniu do instalacji i urządzeń za wadę uznaje się także niemożność uzyskania parametrów (ilości lub jakości) produktu i zawodność działania.

6. Nieuczestniczenie Wykonawcy w odbiorze końcowym lub niepodpisanie przez Wykonawcę protokołu odbioru końcowego nie wstrzymuje odbioru końcowego. W takim przypadku Zamawiający umieszcza w protokole odbioru końcowego stosowną adnotację o nieobecności Wykonawcy lub o niepodpisaniu protokołu odbioru końcowego przez Wykonawcę.
7. Zamawiający zastrzega, a Wykonawca przyjmuje do wiadomości bez zastrzeżeń, że nieprzedłożenie przez Wykonawcę na dzień zgłoszenia gotowości do odbioru końcowego, dokumentacji pozwalającej na ocenę prawidłowości wykonania Przedmiotu Umowy, o której mowa w ust. 2, stanowi podstawę do odmowy odbioru końcowego i będzie traktowane jak nienależyte wykonanie Umowy. W takiej sytuacji Zamawiający określi w protokole odbioru końcowego powód nieodebrania Przedmiotu Umowy oraz zażąda przedłożenia ww. dokumentacji przez Wykonawcę w wyznaczonym terminie. W przypadku nieprzedłożenia przez Wykonawcę w wyznaczonym przez Zamawiającego terminie odpowiedniej dokumentacji, postanowienia § 12 Umowy stosuje się odpowiednio, z zastrzeżeniem, iż opóźnienie liczone jest od dnia upływu terminu wyznaczonego przez Zamawiającego do jej przedłożenia. Po uzupełnieniu wszystkich braków, o których mowa w niniejszym ustępie, postanowienie ust. 1 stosuje się odpowiednio.
8. Odbiór końcowy uważa się za dokonany w dniu podpisania przez Zamawiającego protokołu odbioru końcowego bez zastrzeżeń.
9. Z chwilą podpisania protokołu odbioru końcowego na Zamawiającego przechodzi własność oraz korzyści i ciężary związane z Przedmiotem Umowy oraz niebezpieczeństwo przypadkowej utraty lub uszkodzenia Przedmiotu Umowy.
10. Przy odbiorze przedmiotu Umowy Zamawiający może nie dokonać sprawdzenia dokumentacji projektowej stanowiącej Przedmiot Umowy, zachowując prawo do odszkodowania związane z nieprawidłową realizacją Umowy.

§ 9.

DORĘCZENIA

1. Strony wskazują następujące dane kontaktowe, na które należy kierować korespondencję:
 - 1) dane Zamawiającego:
 - a) ul. Trzy Lipy 3, 80-172 Gdańsk,
 - b) tel. (58) 740 43 00,
 - c) e-mail: sekretariat@strefa.gda.pl
 - 2) dane Wykonawcy:
 - a) (adres),
 - b) (numer telefonu),
 - c) (adres e-mail)
2. Strony mają obowiązek niezwłocznego informowania się wzajemnie o każdej zmianie danych kontaktowych w formie pisemnej i na adres mailowy drugiej Strony wskazany w ust. 1. Zmiana danych kontaktowych nie wymaga aneksu do Umowy. Korespondencja wysłana na ostatnio podane dane kontaktowe Strony uznawana będzie za skutecznie doręczoną drugiej Stronie.
3. O ile Strony nie postanowią inaczej korespondencję, z zastrzeżeniem ust. 4, Strony będą doręczać sobie pocztą kurierską lub listem poleconym lub pocztą elektroniczną lub faksem, na ostatnio podane przez Stronę dane kontaktowe.
4. Oświadczenie o wypowiedzeniu lub odstąpieniu od Umowy musi mieć formę pisemną i być doręczone drugiej Stronie listem poleconym lub pocztą kurierską na ostatnio podany przez Stronę adres.

5. Korespondencję wysyłaną pocztą elektroniczną uważa się za doręczoną w momencie jej wysłania.
6. Listy polecone, adresowane na ostatnio podany adres Strony, zwrócone przez pocztę lub firmę kurierską ze względu na niepodjęcie przez adresata w terminie, będą traktowane, jako skutecznie doręczone z upływem czternastego dnia od dnia pierwszej próby doręczenia.

§ 10

PRZEDSTAWICIEL ZAMAWIAJĄCEGO I WYKONAWCY

1. W ramach niniejszej Umowy osobą uprawnioną ze strony Zamawiającego do realizacji Umowy oraz porozumiewania się z Wykonawcą będzie:
Kazimierz Bieschke tel.: 501 880 111, e-mail: k.bieschke@strefa.gda.pl
Grzegorz Kloskowski tel.: 502 768 733, e-mail: g.kloskowski@strefa.gda.pl
lub inna osoba wyznaczona przez Zamawiającego.
2. Ze strony Wykonawcy osobą uprawnioną do realizacji Umowy oraz porozumiewania się z Zamawiającym będzie:
..... tel.:, e-mail,
..... tel.:, e-mail,
lub inna osoba wyznaczona przez Wykonawcę.
3. Zamawiający i Wykonawca będą porozumiewać się telefonicznie, pisemnie, za pomocą poczty elektronicznej.

§ 11

GWARANCJA I RĘKOJMI

1. Wykonawca niniejszym udzieli Zamawiającemu rękojmi oraz gwarancji jakości wykonanego Przedmiotu Umowy, w okresie **36 miesięcy** od daty podpisania Protokołu Odbioru Końcowego.
2. Okres rękojmi i gwarancji ulega wydłużeniu w przypadku konieczności usunięcia wad lub uzupełnienia braków opisanych w Protokole Odbioru Końcowego o czas usunięcia i uzupełnienia tych wad lub braków.
3. Wykonawca zobowiązuje się do nieodpłatnego usunięcia wszelkich wad stwierdzonych w czasie trwania gwarancji lub rękojmi. Odpowiedzialność Wykonawcy za wady Przedmiotu Umowy obejmuje zarówno wady, które ujawniły się po dokonaniu odbioru końcowego przez Zamawiającego, lecz powstały przed tą datą, jak również te wady, które powstały po dokonaniu odbioru końcowego przez Zamawiającego.
4. Wykonawca zobowiązany jest w okresie rękojmi i gwarancji do nieodpłatnego serwisowania Przedmiotu Umowy, w tym do dokonywania okresowych przeglądów zgodnie z dokumentacją techniczną.
5. Jeżeli w okresie gwarancji i rękojmi zostaną stwierdzone wady, Zamawiający poinformuje o nich Wykonawcę na adres wskazany w § 9 ust. 1 pkt 2 lit. d Umowy. W takiej sytuacji Zamawiającemu przysługują następujące uprawnienia:
 - 1) jeżeli wady kwalifikują się do usunięcia, Zamawiający wyznaczy Wykonawcy termin ich usunięcia. Wykonawca jest zobowiązany do pisemnego zawiadomienia Zamawiającego o ich usunięciu. W przypadku nieusunięcia wad w wyznaczonym terminie Zamawiającemu przysługuje prawo naliczenia kar umownych zgodnie z § 14 Umowy lub prawo zlecenia usunięcia występujących wad innemu wykonawcy. W okresie rękojmi lub gwarancji koszt usunięcia wad przez innego wykonawcę zostanie pokryty z wierzytelności Wykonawcy, a w przypadku, gdy kwota wierzytelności okaże się niewystarczająca, Wykonawca będzie zobowiązany do zapłaty pozostałej części wynagrodzenia zapłaconego innemu wykonawcy, któremu Zamawiający zlecił usunięcie stwierdzonych wad;
 - 2) jeżeli wady nie kwalifikują się do usunięcia, Zamawiający może żądać ponownego wykonania Przedmiotu Umowy od Wykonawcy, a w przypadku jej niewykonania lub nienależytego wykonania,

Zamawiający może zlecić ponowne wykonanie Przedmiotu umowy innemu wykonawcy. W okresie rękojmi lub gwarancji koszt wykonania Przedmiotu Umowy przez innego wykonawcę zostanie pokryty z wierzytelności Wykonawcy, a w przypadku, gdy kwota wierzytelności okaże się niewystarczająca, Wykonawca będzie zobowiązany do zapłaty pozostałej części wynagrodzenia zapłaconego innemu wykonawcy, który wykonał Przedmiot Umowy.

6. Zlecenie usunięcia wad innemu wykonawcy, o którym mowa w ust. 5, nie spowoduje utraty uprawnień z tytułu gwarancji i rękojmi.
7. Wykonawca przystąpi do usunięcia wad w terminie 7 dni kalendarzowych od dnia otrzymania od Zamawiającego zawiadomienia o stwierdzeniu wad lub żądania ponownego wykonania Przedmiotu Umowy, z zastrzeżeniem, iż w przypadku nieprzystąpienia do usunięcia wad w tym terminie Zamawiającemu przysługuje prawo naliczenia kar umownych zgodnie z § 14 Umowy.
8. Termin usunięcia wad nie może przekroczyć 30 dni kalendarzowych od dnia otrzymania przez Wykonawcę zawiadomienia o wadach.
9. Prawdliwość usunięcia wad będzie potwierdzona w odpowiednim protokole odbioru.
10. W okresie gwarancji i rękojmi Wykonawca na pierwsze wezwanie Zamawiającego, skierowane na adres Wykonawcy wskazany w komparycji Umowy lub drogą e-mail na adres, zobowiązany jest do nieodpłatnego usunięcia zgłoszonych mu wad niezwłocznie po otrzymaniu wezwania i usunie je w technicznie uzasadnionym terminie wyznaczonym przez Zamawiającego. Fakt usunięcia wady musi być pisemnie potwierdzony przez Zamawiającego. W przypadku nie usunięcia wady w wyznaczonym terminie, Zamawiający może na koszt i ryzyko Wykonawcy usunąć wadę własnym staraniem lub zlecić jej usunięcie wykonawcy zastępczemu. Wykonanie zastępcze, o którym mowa w zdaniu poprzednim nie wymaga upoważnienia sądu. Powyższe postanowienie nie uchybia możliwości naliczenia przez Zamawiającego kar umownych.

§ 12

PODWYKONAWCY

1. Poprzez umowę o podwykonawstwo rozumie się pisemną umowę o charakterze odpłatnym, której przedmiotem są usługi, dostawy lub roboty budowlane stanowiące część Przedmiotu Umowy, zawierana pomiędzy Wykonawcą i podwykonawcą, a także pomiędzy podwykonawcą, a dalszym podwykonawcą lub pomiędzy dalszymi podwykonawcami.
2. Poprzez podwykonawcę lub dalszego podwykonawcę rozumie się osobę fizyczną, prawną lub jednostkę organizacyjną nieposiadającą osobowości prawnej, posiadającą zdolność prawną, która zawarła z Wykonawcą, podwykonawcą lub dalszym podwykonawcą przedłożoną Zamawiającemu umowę o podwykonawstwo na wykonanie części robót budowlanych służących realizacji przez Wykonawcę Przedmiotu Umowy.
3. Wykonawca powierzy podwykonawcom wykonanie następującej części zamówienia:
.....
4. Zmiana podwykonawcy lub dalszego podwykonawcy nie stanowi zmiany Umowy, ale jest wymagana zgoda Zamawiającego na zmianę podwykonawcy lub dalszego podwykonawcy, wyrażona przez pisemną akceptację umowy na podwykonawstwo.
5. Zamawiający ma prawo żądać od Wykonawcy niezwłocznego usunięcia z terenu budowy podwykonawcy lub dalszego podwykonawcy, z którym została zawarta umowa o podwykonawstwo zaakceptowana przez Zamawiającego lub może usunąć takiego podwykonawcę lub dalszego podwykonawcę na koszt Wykonawcy jeżeli działania podwykonawcy lub dalszego podwykonawcy naruszają postanowienia niniejszej Umowy. Prawo do żądania, o którym mowa w zdaniu pierwszym

powstaje także wtedy gdy sprzęt techniczny, osoby i kwalifikacje, którymi dysponuje podwykonawca lub dalszy podwykonawca nie spełniają warunków określonych w Umowie lub nie dają rękojmi należytego wykonania powierzonych robót budowlanych, dostaw lub usług.

6. Wykonawca, podwykonawca lub dalszy podwykonawca zamówienia na roboty budowlane jest zobowiązany każdorazowo, w trakcie realizacji niniejszej Umowy, do niezwłocznego przedłożenia Zamawiającemu umowy podwykonawstwa, nie później jednak niż przed przystąpieniem przez podwykonawcę lub dalszego podwykonawcę do wykonywania powierzonych mu prac.
7. Termin zapłaty wynagrodzenia podwykonawcy lub dalszemu podwykonawcy przewidziany w umowie o podwykonawstwo nie może być dłuższy niż 30 dni od dnia doręczenia Wykonawcy, podwykonawcy lub dalszemu podwykonawcy faktury potwierdzającej wykonanie zleconych podwykonawcy lub dalszemu podwykonawcy dostaw, usług lub robót budowlanych.

§ 13

ZABEZPIECZENIE NALEŻYTEGO WYKONANIA UMOWY

1. Wykonawca w terminie 14 dni od podpisania niniejszej Umowy wnieść zabezpieczenie należytego wykonania Umowy w formie, w wysokości 5 % całkowitego wynagrodzenia ryczałtowego brutto, określonego w § 4 ust. 1 Umowy, tj. zł.

W przypadku podpisania przez Strony Aneksu do Umowy zmieniającego umowny termin realizacji Przedmiotu Umowy lub kwotę wynagrodzenia umownego, Wykonawca w terminie 14 dni od podpisania w/w Aneksu do Umowy wnieść dodatkowe albo zamiennie zabezpieczenie należytego wykonania Umowy. Zabezpieczenie służy zaspokojeniu wszelkich roszczeń mogących wynikać z niewykonania lub nienależytego wykonania Umowy.

2. Zamawiający pozostawi tytułem zabezpieczenia roszczeń wynikających z gwarancji i rękojmi za wady Przedmiotu Umowy 30% wartości zabezpieczenia należytego wykonania Umowy, a pozostałą część zwróci w terminie 30 dni od dnia Odbioru Przedmiotu Umowy. Kwota pozostawiona na zabezpieczenie roszczeń z tytułu rękojmi za wady zostanie zwrócona nie później niż w 15 dniu po upływie okresu gwarancji i rękojmi za wady.
3. Wykonawca uprawniony jest do zmiany formy zabezpieczenia. Zwrot poprzedniego zabezpieczenia nastąpi w terminie 14 dni od dnia przedłożenia nowego zabezpieczenia, zaakceptowanego uprzednio przez Zamawiającego.

§ 14

ZMIANY UMOWY

1. Zamawiający przewiduje możliwość dokonania zmian niniejszej Umowy, które mogą dotyczyć w szczególności: zakresu lub sposobu wykonania Przedmiotu Umowy, terminu realizacji Umowy oraz wynagrodzenia Wykonawcy.
2. Inicjatorem zmian może być Zamawiający lub Wykonawca, poprzez pisemne wystąpienie w okresie obowiązywania Umowy zawierające opis proponowanych zmian, ich uzasadnienie oraz termin wprowadzenia.
3. Wszelkie zmiany zawartej Umowy będą wymagały formy pisemnej, pod rygorem nieważności.
4. Zmiany dotyczące zakresu lub sposobu wykonania Przedmiotu Umowy wynikać mogą w szczególności z następujących przyczyn:
 - a) stwierdzenia konieczności wykonania napraw istniejących elementów infrastruktury technicznej *Obiektu* wynikających z ujawnionego w trakcie realizacji Przedmiotu Umowy niewłaściwego ich stanu

- technicznego uniemożliwiającego prawidłowe wykonanie Przedmiotu Umowy lub właściwe funkcjonowanie obszaru *Obiektu* objętego adaptacją („*Prace Naprawcze*”);
- b) uzgodnienia przez Strony rezygnacji z wykonywania części Przedmiotu Umowy („*Prace Zaniechane*”);
- c) stwierdzenia możliwości wykonania robót w inny sposób, niż określony w Umowie i dzięki temu obniżenia kosztu ich realizacji („*Prace Zamienne*”).
5. Zmiany dotyczące terminu realizacji Umowy wynikać mogą w szczególności z następujących przyczyn:
- a) wystąpienia nieprzewidzianych okoliczności związanych z funkcjonowaniem Zamawiającego, powodujących konieczność wstrzymania prac na żądanie Zamawiającego;
- b) wystąpienia „*Sily Wyższej*”, przez którą należy rozumieć: wydarzenie lub okoliczność o charakterze nadzwyczajnym, na którą Wykonawca ani Zamawiający nie mają wpływu; wystąpieniu której Wykonawca ani Zamawiający, działając racjonalnie, nie mogli zapobiec; której, w przypadku jej wystąpienia, Wykonawca ani Zamawiający, działając racjonalnie, nie mogli uniknąć lub jej przezwyciężyć oraz która nie może być zasadniczo przypisana Wykonawcy ani Zamawiającemu;
- c) powierzenia Wykonawcy do realizacji *Prac Naprawczych lub Prac Zamiennych*.
6. Zmiany dotyczące wynagrodzenia Wykonawcy wynikać mogą w szczególności z następujących przyczyn:
- a) zmiany przepisów określających wysokość stawki podatku VAT;
- b) ustalenia wystąpienia *Prac Naprawczych, Prac Zaniechanych lub Prac Zamiennych*.

§ 15

KARY UMOWNE

1. Wykonawca zobowiązany jest do zapłaty kary umownej:
- a) w razie opóźnienia Wykonawcy w wykonaniu całości Przedmiotu Umowy - w wysokości 0,25 % wynagrodzenia netto, określonego w § 4 ust. 1 niniejszej Umowy za każdy dzień opóźnienia w stosunku do terminu ustalonego w § 3 niniejszej Umowy;
- b) w przypadku braku zapłaty bądź nieterminowej zapłaty wynagrodzenia należnego podwykonawcom lub dalszym podwykonawcom - w wysokości 1 000,00 zł (słownie: jeden tysiąc złotych 00/100) za każdy rozpoczęty dzień braku zapłaty podwykonawcy lub dalszemu podwykonawcy;
- c) w przypadku nieprzedłożenia poświadczonej za zgodność z oryginałem kopii umowy o podwykonawstwo lub jej zmiany - w wysokości 5 000,00 zł (słownie: pięć tysięcy złotych 00/100) za każdy przypadek;
- d) w razie odstąpienia od Umowy przez Zamawiającego, na skutek okoliczności, leżących po stronie Wykonawcy - w wysokości 10 % wynagrodzenia netto, określonego w § 4 ust. 1 niniejszej Umowy;
- e) w razie odstąpienia od Umowy przez Wykonawcę, na skutek okoliczności leżących po jego stronie - w wysokości 10 % wynagrodzenia netto, określonego w § 4 ust. 1 niniejszej Umowy;
2. Kary za opóźnienie w wykonaniu całości Przedmiotu Umowy nie będą naliczane po dniu dostarczenia Zamawiającemu przez Wykonawcę pisemnego zgłoszenia gotowości do odbioru końcowego pod warunkiem, że w następstwie takiego zgłoszenia odbiór został dokonany. Zgłoszenie takie może być dokonane po faktycznym wykonaniu całości Przedmiotu Umowy.
3. W zakresie gwarancji jakości i rękojmi za wady – w przypadku nie usunięcia usterek, wad, awarii w wyznaczonym terminie, Wykonawca zapłaci Zamawiającemu karę umowną w wysokości:
- a) 500,00 zł za każdy dzień opóźnienia w zakończeniu prac naprawczych w stosunku do terminów wyznaczonych przez Zamawiającego;
- b) 100% kosztów prac naprawczych w przypadku konieczności powierzenia prac naprawczych innemu podmiotowi z powodu uchylenia się Wykonawcy od ich wykonania.

4. Zamawiający może dochodzić odszkodowania uzupełniającego, przewyższającego wysokość zastrzeżonych kar umownych.
5. Łączna wysokość kar umownych należnych Zamawiającemu nie przekroczy 20% wartości netto wynagrodzenia określonego w § 4 ust. 1 niniejszej Umowy.
6. Wykonawca wyraża zgodę na potrącanie kar umownych z kwoty przysługującego mu wynagrodzenia.
7. Odstąpienie od Umowy przez którąkolwiek ze Stron, nie pozbawia Zamawiającego uprawnienia dochodzenia zastrzeżonych w niniejszej Umowie kar umownych.

§ 16

ODSTĄPIENIE OD UMOWY

1. Zamawiający może odstąpić od Umowy w całości lub części w szczególności w następujących przypadkach:
 - a) gdy opóźnienie Wykonawcy w stosunku do terminów ustalonych w § 3 niniejszej Umowy przekroczy 14 dni;
 - b) gdy Wykonawca wykonuje Przedmiot Umowy w sposób nienależyty. W takiej sytuacji, Zamawiający może wezwać Wykonawcę do zmiany sposobu wykonywania Umowy i wyznaczyć mu w tym celu odpowiedni termin. Po bezskutecznym upływie wyznaczonego terminu Zamawiający może od Umowy odstąpić z przyczyn leżących po stronie Wykonawcy lub powierzyć poprawienie bądź dalsze wykonanie przedmiotu Umowy innemu podmiotowi na koszt Wykonawcy. Wykonanie zastępcze nie wymaga upoważnienia sądu.
2. Zamawiający może od Umowy odstąpić, bez wyznaczenia dodatkowego terminu, w razie stwierdzenia zwłoki Wykonawcy w realizacji Przedmiotu Umowy względem terminu określonego w § 3 niniejszej Umowy.
3. Zamawiającym uprawniony jest do odstąpienia od Umowy w terminie 60 dni od dnia wystąpienia jednej z powyższych przesłanek.
4. W przypadku odstąpienia od Umowy, w dniu następnym po doręczeniu oświadczenia o odstąpieniu od Umowy, Wykonawca sporządzi, przy udziale Zamawiającego, protokół inwentaryzacji, według stanu na dzień odstąpienia od Umowy. Jeżeli Wykonawca nie przystąpi w tym terminie do sporządzenia protokołu inwentaryzacji, Zamawiający sporządzi protokół jednostronnie i będzie on uważany za prawidłowy i wywołujący skutki wobec Wykonawcy. Wykonawcy przysługuje wynagrodzenie za prace wykonane do dnia odstąpienia, w zakresie ustalonym w protokole inwentaryzacji, po potrąceniu wszystkich przysługujących Zamawiającemu kar umownych i odszkodowań.

§ 17

UBEZPIECZENIE

1. Wykonawca zobowiązany jest do posiadania przez cały okres wykonywania Umowy polisy ubezpieczeniowej od odpowiedzialności cywilnej z tytułu prowadzonej działalności gospodarczej, obejmującej swoim zakresem ubezpieczenie działalności podejmowanej przez Wykonawcę w ramach niniejszej Umowy o sumie gwarancyjnej nie mniejszej niż wartość wynagrodzenia netto, określonego w § 4 ust. 1 niniejszej Umowy.
2. Dowód zawarcia umowy ubezpieczenia, o którym mowa w ust.1 niniejszego paragrafu stanowi Załącznik nr 4 do niniejszej Umowy.
3. Wykonawca zobowiązany jest do przekazywania dowodów zawarcia umów ubezpieczenia na kolejne okresy ubezpieczenia w trakcie realizacji Umowy, w terminie nie dłuższym, niż 7 dni przed upływem terminu ważności polisy ubezpieczeniowej.

§ 18

INFORMACJE POUFNE

1. Wykonawca zobowiązuje się w okresie obowiązywania Umowy oraz po jej wygaśnięciu lub rozwiązaniu, do zachowania w ścisłej tajemnicy wszelkich informacji dotyczących Zamawiającego, obejmujących w szczególności informacje, które mogą mieć wpływ na funkcjonowanie, wizerunek lub stan bezpieczeństwa Zamawiającego.
2. Zobowiązanie do zachowania poufności nie dotyczy informacji udostępnionej publicznie, informacji ujawnionej na żądanie właściwego i upoważnionego organu lub informacji ujawnionej za uprzednią zgodą drugiej strony, wyrażoną w formie pisemnej, pod rygorem nieważności.
3. W przypadku uzasadnionych wątpliwości, co do należytego wykonywania przez Wykonawcę zobowiązania do zachowania informacji w poufności, jak również w przypadku potwierdzonego zagrożenia interesu Zamawiającego działaniem Wykonawcy niezgodnym z niniejszym paragrafem lub naruszenia przez Wykonawcę zobowiązania do zachowania informacji w poufności, Zamawiający ma prawo żądać:
 - a) zaniechania działań sprzecznych z postanowieniami niniejszego paragrafu Umowy;
 - b) usunięcia skutków działań sprzecznych z postanowieniami niniejszego paragrafu Umowy;
 - c) naprawienia wyrządzonej szkody na zasadach ogólnych;
 - d) wydania bezpodstawnie uzyskanych korzyści na zasadach ogólnych.

§ 19

RODO

W związku ze stosowaniem rozporządzenia Parlamentu Europejskiego i Rady (UE) 2016/679 z dnia 27 kwietnia 2016 r. w sprawie ochrony osób fizycznych w związku z przetwarzaniem danych osobowych i w sprawie swobodnego przepływu takich danych oraz uchylenia dyrektywy 95/46/WE (Dz. Urz. UE L 119/1 z 04.05.2016), Strony postanowiły, co następuje:

- 1) Wykonawca oświadcza, że poinformował pisemnie każdą osobę, której dane osobowe zostały wpisane w treści umowy, jako dane osoby reprezentującej Wykonawcę lub jako dane osoby działającej lub współdziałającej w imieniu przy wykonywaniu umowy, w zakresie określonym w Załączniku nr 7 do niniejszej Umowy oraz zobowiązuje się, że w przypadku wyznaczenia lub wskazania do działania lub współdziałania, w jakiegokolwiek formie lub zakresie, przy wykonywaniu niniejszej Umowy, osób innych niż wymienione w jej treści, najpóźniej wraz z przekazaniem Zamawiającemu danych osobowych tych osób, poinformuje pisemnie każdą z nich, w zakresie określonym w Załączniku nr 7 do niniejszej Umowy.
- 2) W przypadku gdy niezbędnym będzie przekazanie przez Wykonawcę osobie, opisanej w ust. 1 powyżej, innych informacji niż ujęte w Załączniku nr 7 do niniejszej Umowy, Strony sporządzą stosowny aneks do Umowy.
- 3) Wykonawca oświadcza, że informacje określone w Załączniku nr 7 do niniejszej Umowy są zgodne z rzeczywistością w zakresie ochrony danych osobowych i zobowiązuje się do niezwłocznego informowania Zamawiającego w razie jakiegokolwiek zmiany w tym zakresie.
- 4) Zamawiający oświadcza, że poinformował pisemnie każdą osobę, której dane osobowe zostały wpisane w treści Umowy, jako dane osoby reprezentującej Zamawiającego lub jako dane osoby działającej lub współdziałającej w imieniu Zamawiającego przy wykonywaniu Umowy, w zakresie określonym w Załączniku nr 8 do niniejszej Umowy oraz zobowiązuje się, iż w przypadku wyznaczenia lub wskazania do działania lub współdziałania, w jakiegokolwiek formie lub zakresie, przy wykonywaniu niniejszej Umowy, osób innych niż wymienione w jej treści, najpóźniej wraz

z przekazaniem Wykonawcy danych osobowych tych osób, poinformuje pisemnie każdą z nich, w zakresie określonym w Załączniku nr 8 do niniejszej Umowy.

- 5) W przypadku, gdy niezbędnym będzie przekazanie przez Zamawiającego osobie, opisanej w ust. 4 powyżej, innych informacji niż ujęte w Załączniku nr 8 do niniejszej Umowy, Strony sporządzą stosowny aneks do Umowy.

§ 20

POSTANOWIENIA KOŃCOWE

1. Wszelkie zmiany Umowy wymagają formy pisemnej pod rygorem nieważności.
2. W sprawach nieuregulowanych niniejszą Umową mają zastosowanie przepisy powszechnie obowiązujące, w szczególności kodeksu cywilnego oraz prawa budowlanego.
3. Przeniesienie jakichkolwiek praw wynikających z niniejszej Umowy, w tym w szczególności przeniesienie wierzytelności przysługującej Wykonawcy wymaga uprzedniej zgody Zamawiającego wyrażonej w formie pisemnej, pod rygorem nieważności.
4. Sędem właściwym do rozpoznawania sporów z Umowy jest Sąd właściwy dla siedziby Zamawiającego.
5. Jako adresy do doręczeń strony ustalają adresy wskazane w komparycji Umowy. Strony mają obowiązek wzajemnego zawiadamiania się listem poleconym o każdej zmianie siedziby w terminie 7 dni od daty zaistnienia tego faktu. W przypadku niepowiadomienia Zamawiającego o zmianie adresu, pismo doręczone na adres strony wskazany w komparycji Umowy, uważa się za skutecznie doręczone.
6. Umowa została sporządzona w dwóch jednobrzmiących egzemplarzach, po jednym dla każdej ze Stron.
7. Integralną część niniejszej Umowy stanowią następujące załączniki:
 - Załącznik nr 1 – Opis przedmiotu zamówienia
 - Załącznik nr 2 – Oferta Wykonawcy (*kopia*)
 - Załącznik nr 3 – Formularz cenowy (*kopia*)
 - Załącznik nr 4 – Dowód zawarcia umowy ubezpieczenia
 - Załącznik nr 5 – Instrukcja BHP dla Zleceniobiorców i Wykonawców
 - Załącznik nr 6 – wzór Protokołu Odbioru Końcowego
 - Załącznik nr 7 – Zakres informacji przekazywanych przez Wykonawcę osobom działającym w jego imieniu
 - Załącznik nr 8 – Zakres informacji przekazywanych przez Zamawiającego osobom działającym w jego imieniu

WYKONAWCA

ZAMAWIAJĄCY

Załącznik nr 1
do Umowy PSSE/.....

OPIS PRZEDMIOTU ZAMÓWIENIA

numer sprawy: DOT-ZOB.260.10.1.2024.KB

1. Informacje wstępne.

Gdański Park Naukowo–Technologiczny to miejsce dla rozwoju nauki i przedsiębiorczości, współpracy podmiotów gospodarczych, społecznych, naukowych, badawczych oraz samorządowych.

GPNT oferuje komfortowe powierzchnie biurowe, przestrzeń szkoleniowo-konferencyjną, specjalistyczne powierzchnie laboratoryjne i magazynowo – produkcyjne a także usługi okołobiznesowe oraz wiele innych udogodnień, które zapewnią innowacyjnym przedsiębiorstwom doskonały start i dogodne warunki dla rozwoju firmy.

Gdański Park Naukowo-Technologiczny składa się z kompleksu trzech nowoczesnych budynków o łącznej powierzchni ponad 40 tys. metrów kwadratowych. W skład kompleksu wchodzi:

Budynek A – budynek biurowo-laboratoryjny o pow. użytkowej 12 617,69 m²), posiada 5 kondygnacji naziemnych oraz parking podziemny. Na parterze, pierwszym oraz drugim piętrze znajdują się nowoczesne laboratoria i służące im lokale pomocnicze. Trzecie oraz czwarte piętro zostały przeznaczone na biura. W garażu podziemnym wyznaczono 50 miejsc parkingowych.

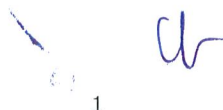
Budynek B – budynek biurowy o pow. użytkowej 12 712,90 m²), posiada pięć kondygnacji naziemnych oraz parking podziemny. W budynku znajdują się biura oraz salki konferencyjne i szkoleniowe. W garażu podziemnym wyznaczono 50 miejsc parkingowych.

Budynek C – budynek biurowo-konferencyjny z częścią produkcyjno-magazynową o łącznej powierzchni 17 924,00 m², posiada dwie kondygnacje naziemne w części niskiej i pięć kondygnacji naziemnych w części wysokiej, częściowo podpiwniczony. Obecnie budynek pełni wiele funkcji z czego najważniejsze to: biurowa, magazynowa, produkcyjna. Wewnątrz budynku znajduje się przedszkole, centrum konferencyjne oraz punkt gastronomiczny.

Teren zewnętrzny Gdańskiego Parku Naukowo-Technologicznego stanowią tereny zielone, drogi wewnętrzne i parkingi. Wewnętrzny parking naziemny posiada 150 miejsc parkingowych. Na terenie GPNT znajduje się też parking ogólnodostępny na ok. 30 miejsc parkingowych.

2. Przedmiot Zamówienia

Przedmiot zamówienia obejmuje wykonanie modernizacji systemu parkingowego polegającej na wymianie istniejących 4 szlabanów automatycznych, zmianie sterowania otwarciem i zamknięciem bram wjazdowych/wyjazdowych do garażów podziemnych oraz montaż systemu automatycznego rozpoznawania tablic rejestracyjnych (LPR/ANPR) do kontroli wjazdów i wyjazdów na parkingi naziemne i do garaży podziemnych na terenie GPNT. Celem inwestycji jest uzyskanie nowoczesnego, bardziej funkcjonalnego i zintegrowanego dla całego kompleksu systemu parkingowego dla parkingów naziemnych i garaży podziemnych oraz zwiększenie kontroli nad wjeżdżającymi pojazdami na teren GPNT.



3. Stan istniejący

Obecnie na terenie GPNT funkcjonują 4 szlabany i dwie bramy wjazdowo/wyjazdowe do garażów podziemnych. Lokalizację szlabanów i bram przedstawia Plan terenu GPNT stanowiący załącznik nr 1 do Opisu przedmiotu zamówienia.

3.1 Szlabany

Wszystkie zainstalowane szlabany są firmy FAAC z serii systemów zautomatyzowanych 640. Każdy ze szlabanów składa się z terminalu wjazdowo/wyjazdowego, ramienia, podpory ramienia, fotokomórki bezpieczeństwa, lampy sygnalizacyjnej. Terminale wyposażone są w sterowniki typu 624 BLD z dodatkowym modułem sterującym (prod. Elmes Electronic) umożliwiającym zdalne sterowanie (otwarcie/zamknięcie) za pomocą pilota (moduł na 1000 pilotów). Szlabany nr 1, 2 i 3 posiadają ramię o długości 6 metrów natomiast szlaban nr 4 o długości 7 metrów. Szlabany wyposażone są w instalację zasilającą 230 V oraz instalację sterującą niskoprądową. Zasilanie doprowadzone jest z budynku C (szlaban nr 1, 2 i 3) oraz z budynku A (szlaban nr 4)

Dokumentacja Techniczna szlabanów nr 2 i 3 stanowi Załącznik nr 3 do OPZ

3.2 Bramy wjazdowe

Zainstalowane bramy wjazdowo/wyjazdowe do garaży podziemnych są to bramy segmentowe typu ALR40N firmy Hormann z napędem elektrycznym WA 400 i sterowaniem A445. Każda z bram posiada fotokomórki bezpieczeństwa i wyposażona jest w dodatkowy moduł sterujący umożliwiający zdalne sterowanie (otwarcie/zamknięcie) za pomocą pilota.

Dokumentacja techniczna bram stanowi załącznik nr 4 do OPZ.

4. Zakres prac stanowiących przedmiot zamówienia.

Przedmiot zamówienia obejmuje wykonanie modernizacji systemu parkingowego oraz automatyki bram garażowych na terenie GPN-T w ramach której Wykonawca wykona:

4.1 Wymianę istniejących szlabanów.

- a) Wszystkie istniejące szlabany (4 szt.) podlegają wymianie.
- b) Zamawiający wymaga aby nowe szlabany były automatyczne, wyposażone w napęd elektromechaniczny. Intensywność pracy dostosowana do średniego parkingu zakładowego (do 1000 otwarć na dobę) i krótkim (szybkim) czasem otwarcia/zamknięcia. Szlabany powinny być wyposażone w mechanizm antykolizyjny, wykrywanie przeszkód, oświetlenie sygnalizacyjne otwarcia/zamknięcia, automatyczne otwarcie/zamknięcie podczas braku zasilania, zapobieganie zamarzaniu.
- c) Szlabany mają być przystosowane do pracy z systemem automatycznego rozpoznawania tablic rejestracyjnych (LPR/ANPR) oraz alternatywnym systemem przy wykorzystaniu pilotów.
- d) Szlaban nr 4 ze względu na długość ramienia (7 m) należy wymienić na dwa szlabany o krótszym ramieniu zamontowane po obu stronach drogi. Nowe szlabany oznaczone będą numerami 4 i 5,
- e) Nowe szlabany nr 4 i nr 5 za pomocą systemu ANPR powinny otwierać się niezależnie, w zależności czy następuje wjazd czy wyjazd z parkingu. W przypadku zastosowania do

sterowania szlabanami pilota lub oprogramowania szlabany powinny otwierać się i zamykać jednocześnie

- f) Szlaban nr 1 należy zamontować w nowej lokalizacji. Istniejący szlaban należy zdemontować a istniejące okablowanie zabezpieczyć i odłączyć od zasilania.
- g) W ramach zamówienia Wykonawca dostarczy zamawiającemu minimum 10 szt. pilotów sterujących

Lokalizację szlabanów umieszczono na planach terenu stanowiący załącznik nr 1 do OPZ.

4.2 Montaż systemu rozpoznawania tablic rejestracyjnych (LPR/ANPR)

- a) System rozpoznawania tablic rejestracyjnych ma być zamontowany do wszystkich nowych szlabanów oraz istniejących bram wjazdowo/wyjazdowych do garażu podziemnego w budynku A i budynku B
- b) System ANPR ma kontrolować wjazd na parking/garaż oraz wyjazd z parkingu/garażu
- c) System za pomocą kamer ma automatycznie zarządzać szlabanem/bramą (otwieranie zamykanie)
- d) System powinien umożliwiać ręczne sterowanie szlabanem/bramą z poziomu oprogramowania
- e) Montowane elementy systemu ANPR powinny cechować się odpornością na warunki atmosferyczne, powinny być wandaloodporne a także maksymalnie zabezpieczone przed kradzieżą.

4.3 Wykonanie instalacji elektrycznej

- a) Nową instalację zasilającą należy wykonać dla szlabanów nr 2, nr 3 i nr 4
- b) Nową instalację należy poprowadzić od szlabanów do rozdzielni RTg znajdującej się na poziomie -1 (garaż podziemny, pom. 0.16) w budynku B,
- c) Nowe okablowanie należy wprowadzić do budynku B przez istniejące przepusty do garażu podziemnego,
- d) Instalacja ma zostać wykonana zgodnie z projektem, zasadami wiedzy technicznej i aktualnymi przepisami,
- e) Po wykonaniu instalacji należy wykonać pomiary elektryczne.
- f) Dotychczasowe zasilanie szlabanów należy odłączyć i zabezpieczyć.
- g) Szlaban nr 1 należy podłączyć do już wykonanej instalacji w nowej lokalizacji. Szlaban zasilany jest z rozdzielni TOS znajdującej się w pomieszczeniu nr 0.76 na poziomie -1 (piwnica) w budynku C

Lokalizację poszczególnych rozdzielni oraz przepustów w budynku B umieszczono na planach stanowiących Załącznik nr 1 do OPZ. Wskazane w Załączniku nr 1 lokalizacje rozdzielni elektrycznych i przepustów kablowych mają charakter poglądowy.

4.4 Wykonanie instalacji teletechnicznej (sieciorowej)

- a) Nowe okablowanie sieciowe należy wykonać dla szlabanów nr 2, nr 3 i nr 4 oraz dla bram garażowych w budynku A i budynku B



- b) Nowe okablowanie sieciowe dla szlabanów i bramy B należy doprowadzić do szafy rackowej znajdującej się w budynku B na poziomie parteru w pomieszczeniu nr 1.20. okablowanie dla bramy A należy doprowadzić do szafy rackowej znajdującej się w budynku A na poziomie -1 w pomieszczeniu 0.15
- c) Nowe okablowanie sieciowe dla szlabanów należy wprowadzić do budynku B przez istniejące przepusty na poziomie garażu podziemnego a następnie razem z okablowaniem dla bramy B istniejącym przejściem pionowym do pomieszczenia 1.20 na parterze budynku B.
- d) Okablowanie sieciowe ma odpowiadać parametrom okablowania kategorii cat6,
- e) Od każdego szlabanu/bramy ma zostać poprowadzone po 3 przewody typu „skrętka”
- f) Instalacja ma zostać wykonana zgodnie z projektem, zasadami wiedzy technicznej i aktualnymi przepisami,
- g) W ramach zamówienia Wykonawca dostarczy switch typu DCN S4600-28P-SI (R3) - gigabitowy 24-port + 4 SFP odpowiadający standardom infrastruktury sieciowej Zamawiającego
- h) Montaż i konfiguracja switcha a także portów jest po stronie Zamawiającego.
- i) W ramach zamówienia Wykonawca skomunikuje cały system parkingowy (szlabany/bramy) i oprogramowanie z siecią LAN/WAN Zamawiającego oraz skonfiguruje cały system do poprawnego działania zgodnie z zamówieniem.
- j) Wszelkie prace związane z serwerem, siecią, adresacją IP należy uzgadniać z Działem IT zamawiającego.

Lokalizacje szaf rackowych umieszczono na planach stanowiących załącznik nr 1 do OPZ.

Wskazane w Załączniku nr 1 lokalizacje szaf rackowych mają charakter poglądowy.

4.5 Instalacja oprogramowania.

- a) Wykonawca dostarczy oprogramowanie do zarządzania i bieżącej obsługi systemem parkingowym i bram dedykowane do zmodernizowanego systemu parkingowego
- b) Oprogramowanie należy zainstalować na serwerze Zamawiającego. Zamawiający dysponuje serwerem wirtualnym, pracującym w środowisku klastrowym, z zainstalowanym oprogramowaniem Microsoft Windows Server 2022 wraz z bazą danych Microsoft SQL 2022 Standard.
- c) Przed instalacją oprogramowania Wykonawca dostarczy Zamawiającemu specyfikację techniczną oprogramowania w celu sparametryzowania wirtualnego serwera,
- d) Oprogramowanie powinno posiadać odpowiednie licencje do obsługi min. 5000 użytkowników oraz min. 5 stanowisk dla osób obsługujących system.
- e) Oprogramowanie powinno posiadać między innymi takie funkcje jak: białe listy, białe listy czasowe, czarne listy, tworzenie grup pojazdów, sterowanie szlabanami/bramami (otwarcie/zamknięcie),
- f) Wykonawca odpowiednio skonfiguruje oprogramowanie do poprawnego działania systemu.

4.6 Dokumentacja projektowa i powykonawcza

W ramach zamówienia Wykonawca wykona i przedstawi do akceptacji Zamawiającemu kompleksową dokumentację projektową modernizacji systemu parkingowego w Gdańskim Parku Naukowo-Technologicznym. Dokumentacja projektowa powinna między innymi zawierać:

- stronę tytułową,
- opis techniczny systemu parkingowego
- zestawienie montowanego sprzętu
- branże elektryczne i teletechniczne
- rysunki/schematy/plany
- instrukcje/certyfikaty/gwarancje

Po wykonaniu zamówienia Wykonawca zobowiązany jest dostarczyć pełną dokumentację powykonawczą, która między innymi powinna zawierać wszelkie informacje dotyczące konfiguracji systemu parkingowego, tj. licencje, kody dostępowe, adresy IP, itp.

4.7 Szkolenie z konfiguracji i obsługi systemu parkingowego.

W ramach zamówienia Wykonawca przeszkoli personel Zamawiającego z bieżącej obsługi i konfiguracji Zamawiającego. Szkolenie odbędzie się w siedzibie Zamawiającego w uzgodnionym terminie.

5. Opis wymagań Zamawiającego w stosunku do realizacji przedmiotu zamówienia.

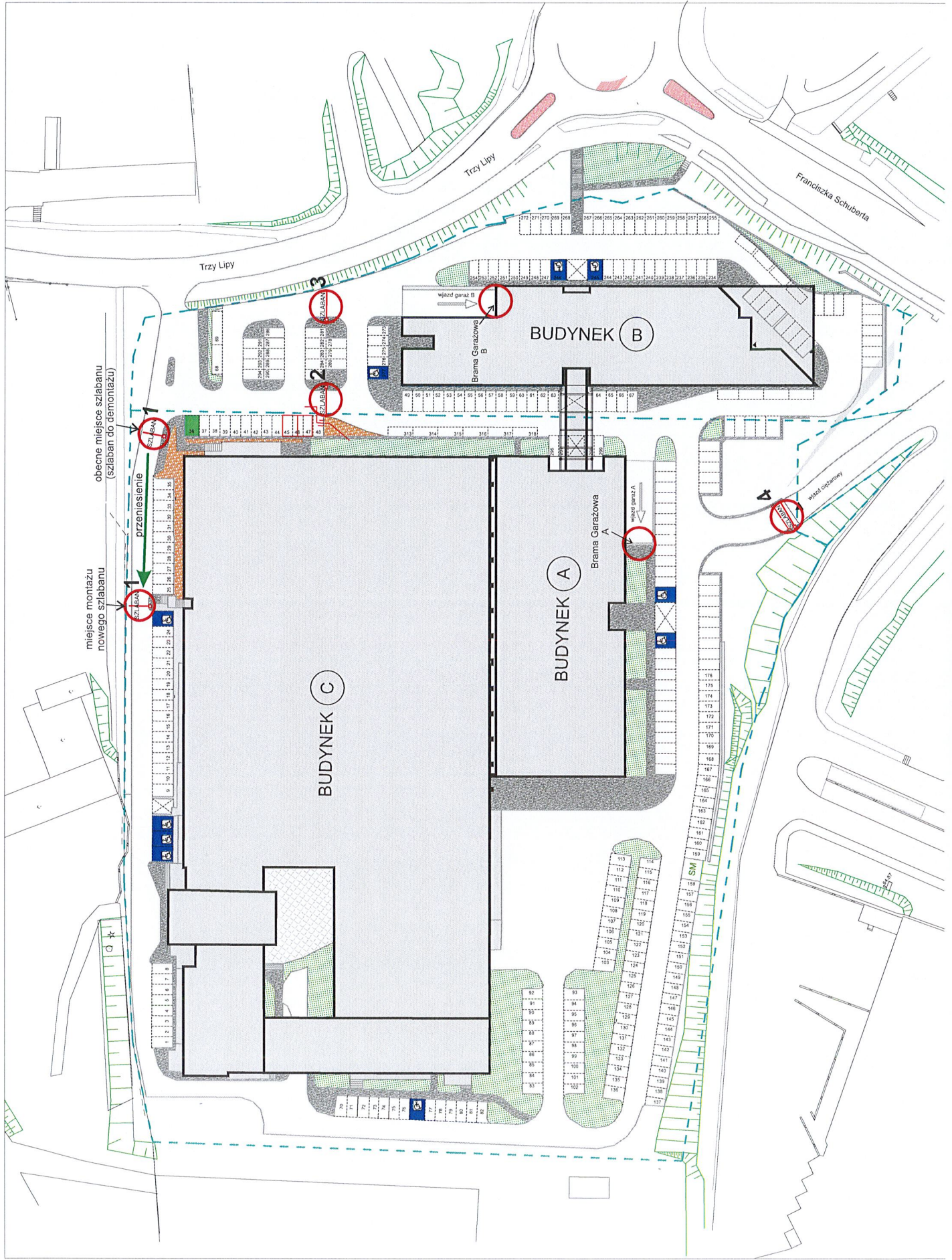
- 5.1 Wykonanie Przedmiotu Umowy zgodnie z projektem, zapisami Umowy oraz załącznikami do Umowy, zasadami wiedzy technicznej, w pełnej zgodności z technologią wynikającą z instrukcji producentów i dostawców materiałów;
- 5.2 Zapewnienie przestrzegania przepisów bezpieczeństwa i higieny pracy przez wszystkie osoby zatrudnione przez Wykonawcę;
- 5.3 Zabezpieczenie przez Wykonawcę miejsca wykonywanych prac przed dostępem osób trzecich oraz organizacja miejsca prac na własny koszt;
- 5.4 Utrzymanie ładu i porządku na terenie budynku i w jego otoczeniu (ciągi komunikacyjne, drogi dojazdowe) w związku z realizacją Przedmiotu Umowy;
- 5.5 W przypadku możliwości wystąpienia jakichkolwiek rozbieżności w zakresie wykonania Przedmiotu Umowy, wyjaśnienie tych rozbieżności i uzyskanie uprzedniej pisemnej akceptacji Zamawiającego odnośnie dokonanej decyzji;
- 5.6 Realizacja robót generujących znaczny hałas i zapylenie musi odbywać się wyłącznie po godz. 17:00 lub w soboty i niedziele (tj. poza godzinami pracy użytkowników obiektu). Termin wykonania prac uciążliwych musi być każdorazowo uzgodniony z Zamawiającym z wyprzedzeniem (min. 3 dni);
- 5.7 Wszelkie ewentualne wyłączenia energii elektrycznej należy uzgadniać z Zamawiającym;
- 5.8 Zamawiający dopuszcza wykonanie przedmiotu umowy w oparciu o istniejącą instalację elektryczną. W przypadku stwierdzenia uszkodzenia tej instalacji Wykonawca zobowiązany jest do wymiany instalacji na nową.

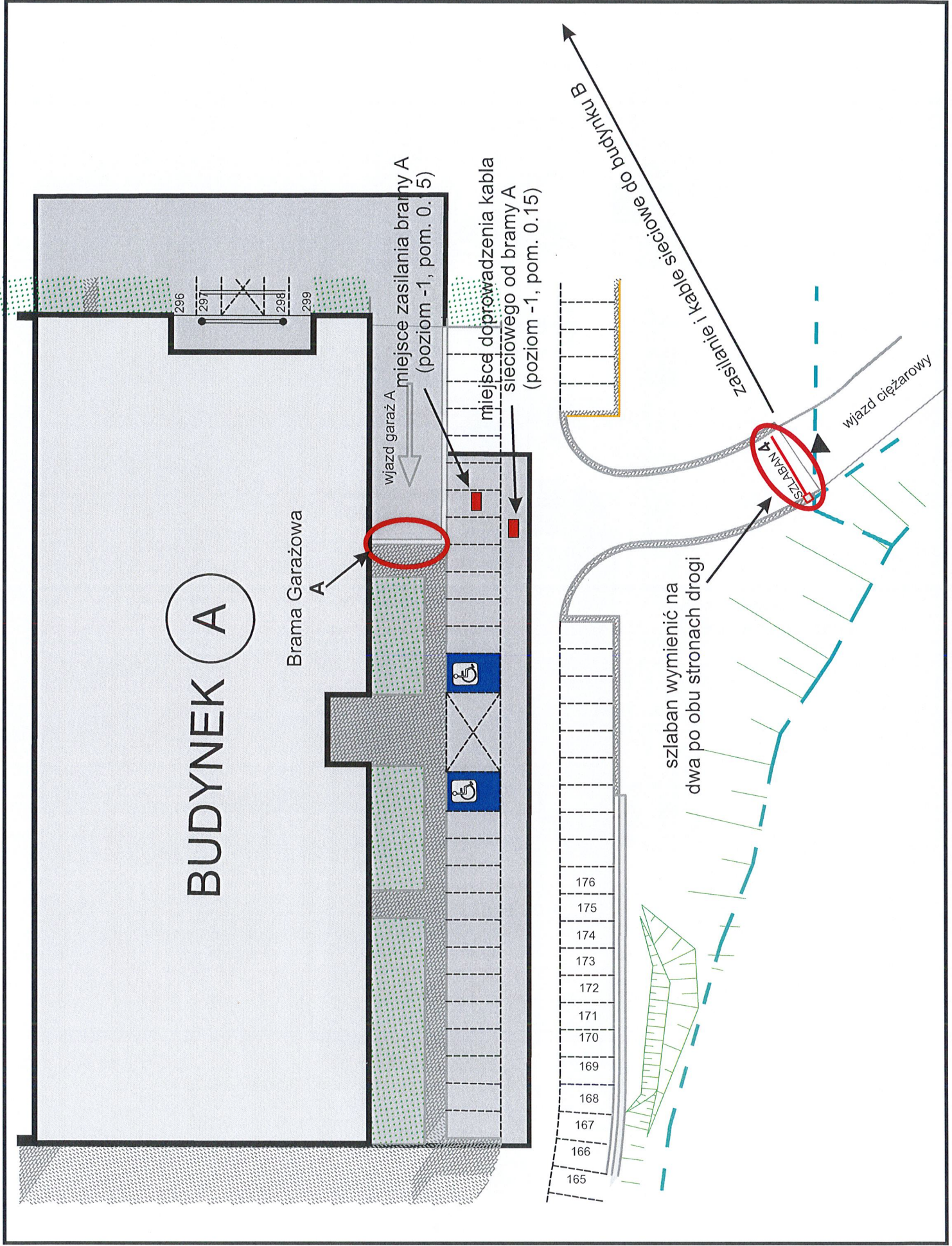
- 5.9 Wykonawca zapewnienia wszystkie środki, materiały, narzędzia i urządzenia konieczne do wykonania przedmiotu zamówienia; Zamawiający nie zwraca kosztów ich zakupu;
- 5.10 Wykonawca ma obowiązek określić prawidłową ilość i rodzaj osprzętu oraz materiałów niezbędną do wykonania zamówienia;
- 5.11 Dostarczone i montowane urządzenia, osprzęt, materiały i oprogramowanie muszą odpowiadać specyfikacjom technicznym wskazanym przez zamawiającego lub być z nimi równoważne;
- 5.12 Montaż systemu będzie wykonywany w czynnym obiekcie, dlatego też Wykonawca zobowiązany będzie do prowadzenia prac w taki sposób aby nie zakłócać wjazdu i wyjazdu na parking naziemny i do garażu podziemnego
- 5.13 Prace muszą być wykonane przez osoby kompetentne, posiadające odpowiednie, przewidziane przepisami prawa kwalifikacje i uprawnienia;
- 5.14 W przypadku wprowadzanie okablowania sieciowego do budynku przepusty w ścianie fundamentowej uszczelnić przed przenikaniem wód opadowych a przejścia pożarowe wypełnić masą ognioodporną
- 5.15 Utylizacja zdemontowanych szlabanów leży po stronie Wykonawcy. Zamawiający może wskazać Wykonawcy elementy szlabanów do zachowania (ramię szlabanu, podpora, itp.)
- 5.16 Wykonawca ponosi odpowiedzialność za szkody powstałe z jego winy podczas wykonywania prac będących przedmiotem niniejszej umowy oraz za uszkodzenie sprzętu Zamawiającego powstałe podczas wykonywania czynności;
- 5.17 Wykonawca zobowiązany będzie do przekazania wszystkich haseł administratora , licencji programowej wraz z kopią zapasową ustawień systemowych oprogramowania.
- 5.18 Zamawiający wymaga dokonania wizji lokalnej.
- 5.19 Zamawiający wymaga od Wykonawcy przeprowadzenia szkolenia pracowników Zamawiającego obsługujących stanowiska operatorskie w zakresie obsługi zainstalowanego systemu parkingowego.

Załączniki:

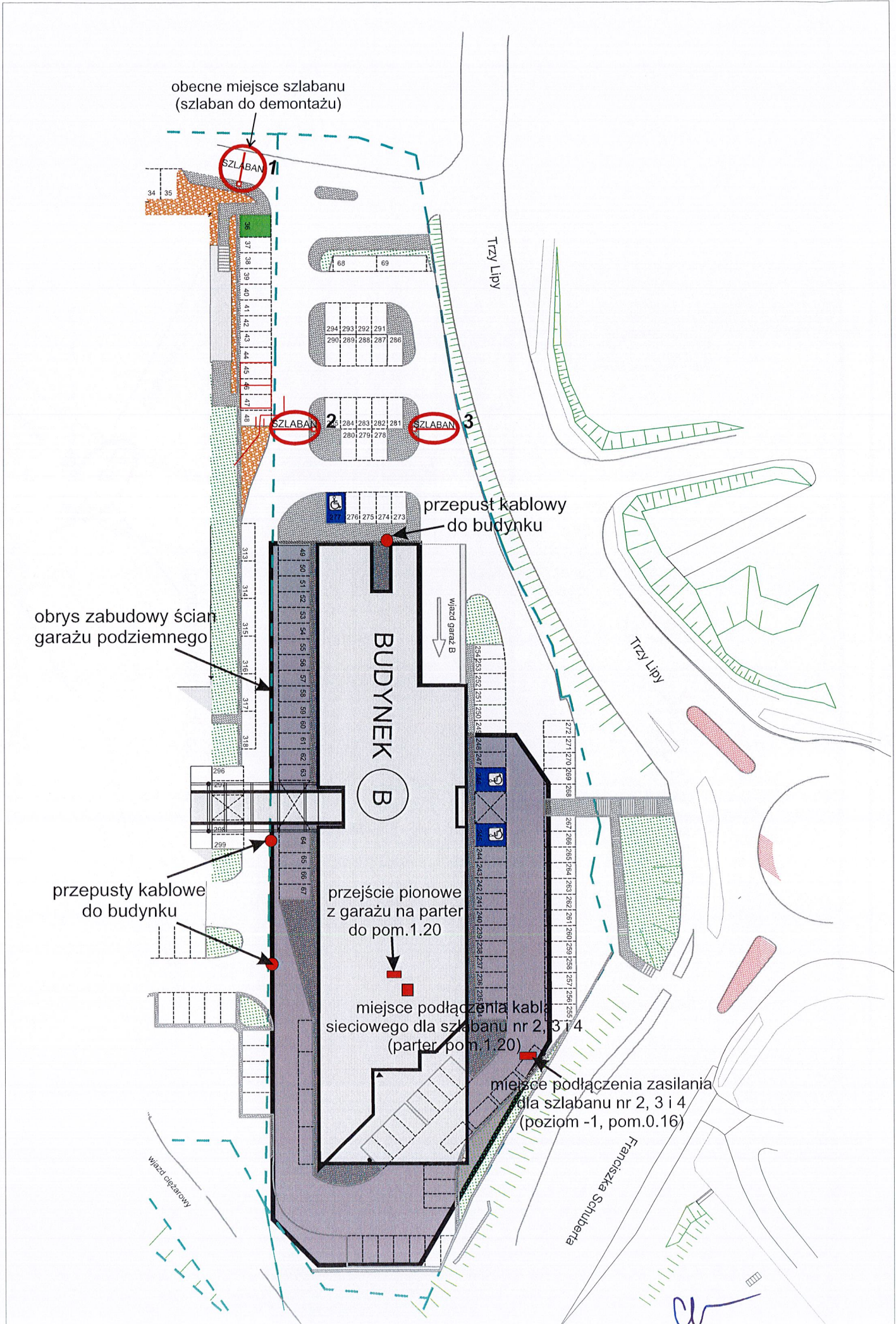
1. Załącznik nr 1 do OPZ – Plan lokalizacji szlabanów i bram garażowych
2. Załącznik nr 2 do OPZ – Plan lokalizacji rozdzielni elektrycznych, szaf rackowych i przepustów

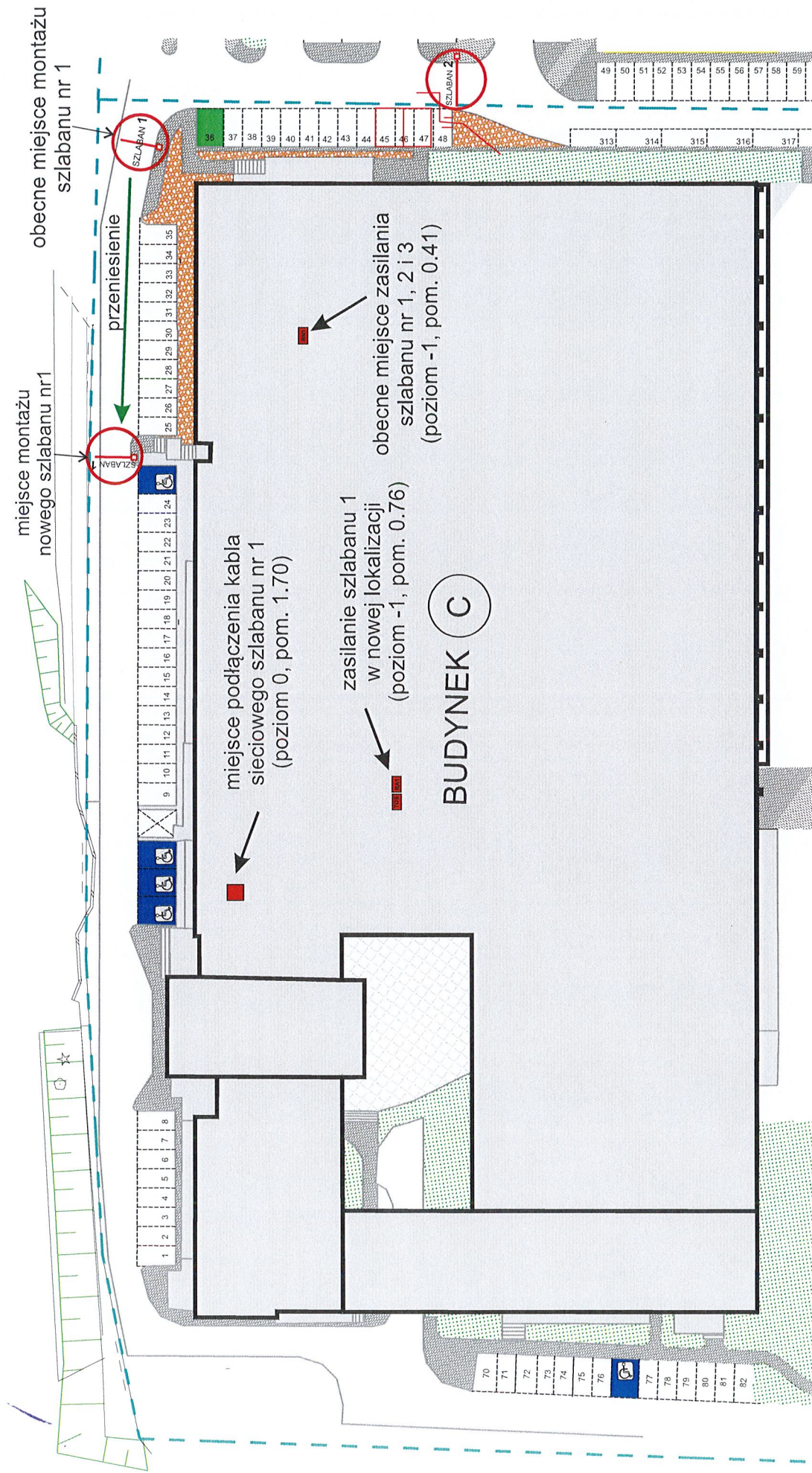
Załącznik nr 1 do OPZ
Plan lokalizacji szlabanów i bram garażowych na terenie GPNT.







Handwritten signature



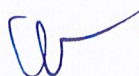


Załącznik nr 5

do Umowy nr PSSE/.....

 <p>Polska Strefa Inwestycji</p>		 <p>POMORSKA SPECJALNA STREFA EKONOMICZNA</p>		ZARZĄDZANIE BEZPIECZEŃSTWEM I HIGIENĄ PRACY	
<p>Spółka z ograniczoną odpowiedzialnością POMORSKA SPECJALNA STREFA EKONOMICZNA z siedzibą w Gdańsku</p>		<p>»INSTRUKCJA dotycząca bezpiecznego wykonywania przez Zleceniobiorców/Wykonawców usług/zadań/prac na Obszarach zarządzanych przez Pomorską Specjalną Strefę Ekonomiczną sp. z o.o. z siedzibą w Gdańsku«</p>		<p>Wydanie – 6</p>	
				<p>Data pierwszego wydania: 27.11.2007 r. Aktualizacja dnia 21.11.2023 r.</p>	
1.	<p><u>Przedmiot i cel</u> Przedmiotem instrukcji jest określenie rozwiązań organizacyjnych w zakresie bezpieczeństwa i higieny pracy w odniesieniu do Zleceniobiorców/Wykonawców realizujących usługi/zadania/prace na obszarach zarządzanych przez Pomorską Specjalną Strefę Ekonomiczną spółka z ograniczoną odpowiedzialnością z siedzibą w Gdańsku.</p>				
2.	<p><u>Dokumenty związane</u></p> <ul style="list-style-type: none"> • »Instrukcja zgłaszania wypadków przy pracy i innych zdarzeń wypadkowych oraz postępowania powypadkowego w Pomorskiej Specjalnej Strefie Ekonomicznej sp. z o.o. z siedzibą w Gdańsku. • »Instrukcja Bezpieczeństwa Pożarowego w PSSE Sp. z o.o. • »Instrukcja BHP wykonywania prac na wysokości (dachy, rusztowania, konstrukcje stałe) 				
3.	<p><u>Obszar stosowania</u> - »Instrukcja ...« obowiązuje wszystkich pracowników Spółki pod firmą Pomorska Specjalna Strefa Ekonomiczna sp. z o.o. z siedzibą w Gdańsku, a także Zleceniobiorców/Wykonawców realizujących usługi/zadania/prace na obszarach zarządzanych przez Pomorską Specjalną Strefę Ekonomiczną sp. z o.o. z siedzibą w Gdańsku.</p>				
4.	<p><u>Terminologia</u></p> <ul style="list-style-type: none"> • Obszar – teren, nieruchomości lub obiekt należący do Pomorskiej Specjalnej Strefy Ekonomicznej sp. z o.o., • Zleceniobiorca/Wykonawca – osoba fizyczna, osoba prawna, jednostka organizacyjna nieposiadająca osobowości prawnej, wykonująca usługi/zadania/prace na Obszarach zarządzanych przez Pomorską Specjalną Strefę Ekonomiczną sp. z o.o. w Gdańsku, zgodnie z postanowieniami zawartej umowy z Inwestorem; • Inwestor – zleceniodawca wykonania usług/zadań/prac na Obszarach zarządzanych przez Pomorską Specjalną Strefę Ekonomiczną sp. z o.o. • Właściciel Obszaru – Pomorska Specjalna Strefa Ekonomiczna spółka z ograniczoną odpowiedzialnością z siedzibą w Gdańsku (również jako PSSE), • Przedstawiciel Zleceniobiorcy/Wykonawcy – osoba wyznaczona przez Zleceniobiorcę/Wykonawcę do nadzorowania i koordynowania prac w zakresie bezpieczeństwa i higieny pracy podczas wykonywania usługi/zadania/prac na Obszarach zarządzanych przez Właściciela Obszaru –zgodnie z postanowieniami zawartej umowy lub 				

	<p>udzielonej zgody, posiadająca doświadczenie i wiedzę w zakresie wykonywania usługi/zadania/prac oraz znajomość zagadnień bezpieczeństwa i higieny pracy;</p> <ul style="list-style-type: none"> • Koordynator BHP - w razie, gdy jednocześnie w tym samym miejscu wykonują pracę pracownicy zatrudnieni przez różnych pracodawców, w tym podwykonawców, pracodawcy ci mają obowiązek wyznaczyć koordynatora sprawującego nadzór nad bezpieczeństwem i higieną pracy wszystkich Pracowników zatrudnionych w tym samym miejscu • Przedstawiciel Właściciela Obszaru - osoba upoważniona przez Właściciela Obszaru do kontaktów w zakresie bezpieczeństwa i higieny pracy ze Zleceniobiorcą/Wykonawcą, Przedstawicielem Zleceniobiorcy/Wykonawcy lub Koordynatorem BHP; • Pracownik – jest to osoba zatrudniona przez Zleceniobiorcę/Wykonawcę oraz ich współpracownicy zatrudnieni do realizacji usług/zadań/prac na Obszarach zarządzanych przez Pomorską Specjalną Strefę Ekonomiczną sp. z o.o. (niezależnie od formy prawnej zatrudnienia).
<p>5.</p>	<p><u>Tryb postępowania</u></p> <p>Niniejsza Instrukcja określa zasady bezpiecznego wykonywania usług/zadań/prac przez Zleceniobiorców/Wykonawców i ich Pracowników na Obszarach zarządzanych przez Pomorską Specjalną Strefę Ekonomiczną sp. z o.o.</p> <p>1. Do podstawowych obowiązków Zleceniobiorcy/Wykonawcy należy: Wykonanie usług/zadań/prac zgodnie z warunkami ustalonymi w zawartej z Inwestorem umowie, a także:</p> <ul style="list-style-type: none"> • przestrzeganie wymagań niniejszej Instrukcji, zapewnienie swoim Pracownikom wykonującym umowę bezpiecznych i higienicznych warunków pracy, w tym w szczególności: <ul style="list-style-type: none"> - wyznaczenie osoby kierującej Pracownikami w celu zapewnienia nadzoru i koordynacji prac wykonywanych przez podległych Pracowników; - szkoleń i instruktaży stanowiskowych w zakresie BHP i p.poż.; - zapoznania swoich pracowników z instrukcjami BHP i p.poż, które przekaze PSSE Sp. z o.o. oraz z instrukcjami stanowiskowymi BHP opracowanymi przez Zleceniobiorcę/Wykonawcę; - wykonywania prac szczególnie niebezpiecznych w asekuracji innej/ innych osób oraz zgodnie z opracowaną instrukcją; - przydzielenia odzieży i obuwia roboczego oraz środków ochrony indywidualnej; - udostępnienia pracownikom pomieszczeń higieniczno-sanitarnych i środków higieny osobistej; - zapobiegania wypadkom przy pracy oraz przekazania podstawowych informacji na temat zgłaszania wypadków przy pracy, a także w razie potrzeby udzielania pierwszej pomocy przedmedycznej; - przeprowadzenia oceny ryzyka zawodowego oraz poinformowania swoich Pracowników o zagrożeniach wypadkowych oraz ryzyku zawodowym; • bieżąca kontrola prawidłowości wprowadzania rozwiązań związanych z zapewnieniem bezpieczeństwa wykonywania usług/zadań/prac; • dbałość o przestrzeganie aktualnie obowiązujących przepisów w zakresie BHP i PPOŻ. <p>2. Opracowanie, w sytuacji, kiedy wymagają tego przepisy prawa, projektu organizacji robót budowlano-montażowych z uwzględnieniem budowy nowych i/lub rozbiórki istniejących obiektów i przedłożenie go do zatwierdzenia przez Inwestora i Właściciela Obszaru oraz właściciela terenu, jeśli Obszar znajduje się na terenie nieruchomości będącej własnością osoby trzeciej.</p> <p>3. Opracowanie i przedłożenie planu bezpieczeństwa i ochrony zdrowia BIOZ – jeżeli jest wymagany przepisami prawa.</p>



1. Opracowanie oceny ryzyka zawodowego wraz z programem działań zapobiegawczych eliminujących lub redukujących ryzyko dla prac wykonywanych przez podległych Pracowników. Zleceniobiorca/Wykonawca zapozna Pracowników z zagrożeniami związanymi z wykonywaniem przez nich usług/zadań/prac zgodnie z umową.
2. Opracowanie i zapoznanie podległych Pracowników z instrukcjami BHP wykonywania usług/zadań/prac szczególnie niebezpiecznych.
3. Zapewnienie zatrudnienia personelu o kwalifikacjach i uprawnieniach niezbędnych do wykonywania usług/zadań/prac objętych zawartą z Inwestorem umową a w przypadku, gdy wymagają tego odrębne przepisy, również odpowiednie uprawnienia (elektryczne SEP, gazowe, operatora wózka widłowego, obsługi sprzętu budowlanego i inne),
4. Przeszkolenie Pracowników w zakresie BHP i PPOŻ. zgodnie z ogólnie obowiązującymi przepisami prawa.
5. Zapewnienie przestrzegania przez Pracowników Zamawiającego/Wykonawcy przepisów przeciwpożarowych podczas wykonywania prac pożarowo niebezpiecznych (np. spawalniczych lub z użyciem otwartego ognia).
6. Zapewnienie powierzenia realizowania umowy zawartej z Inwestorem przez osoby, posiadające odpowiednie dla wykonywania określonego rodzaju usług/zadań/prac, profilaktyczne badania lekarskie wykonane przez lekarza medycyny pracy.
7. Przechowywanie dokumentów potwierdzających kwalifikacje i uprawnienia i okazanie ich na wniosek Właściciela Obszaru.
8. Zapewnienie wyposażenia swojego personelu w środki ochrony indywidualnej zgodnie z obowiązującymi w tym zakresie przepisami prawa, a także w odzież i obuwie ochronne.

Ponadto:

9. Wszelki sprzęt, urządzenia, rusztowania, drabiny, zabezpieczenia, urządzenia ostrzegawcze itp. stosowane przez Zleceniobiorcę/Wykonawcę do realizacji umowy, będą posiadać oceny zgodności (atesty) zgodnie z obowiązującymi w tym zakresie przepisami prawa w odniesieniu do BHP.
10. Wszystkie środki ochrony indywidualnej, odzież robocza i obuwie, w które powinni być wyposażeni Pracownicy, muszą być dostosowane do rodzaju wykonywanych prac oraz muszą posiadać wszystkie aktualne atesty, zgodnie z ogólnie obowiązującymi przepisami prawa.
11. Stosowane substancje i mieszaniny chemiczne stwarzające zagrożenia będą przechowywane oraz używane zgodnie z wytycznymi z aktualnej karty charakterystyk danej substancji lub mieszaniny chemicznej.
12. Zleceniobiorca/Wykonawca w razie potrzeby dostarcza wszelkie niezbędne zabezpieczenia i oznaczenia ostrzegawcze w miejscach, w których wykonanie są przez niego usługi/zadania/prace objęte zawartą z Inwestorem umową.
13. Zleceniobiorca/Wykonawca zobowiązuje się do organizowania, przygotowywania i wykonywania usług/zadań/prac objętych umową zawartą z Inwestorem, uwzględniając zabezpieczenie Pracowników przed wypadkami przy pracy, chorobami zawodowymi i innymi chorobami związanymi z warunkami środowiska pracy.
14. W przypadku gdy jednocześnie w tym samym miejscu wykonują pracę pracownicy zatrudnieni przez różnych pracodawców, Zleceniodawca/Wykonawca wspólnie z Właścicielem Obszaru przed rozpoczęciem wykonywania usług/zadań/prac, wyznacza Koordynatora BHP, który będzie odpowiedzialny za koordynowanie spraw związanych z BHP podczas realizacji umowy zawartej z Inwestorem oraz za kontakty z Właścicielem Obszaru
15. Zleceniobiorca/Wykonawca przed rozpoczęciem wykonywania usług/zadań/prac wyznacza Przedstawiciela Zleceniobiorcy/Wykonawcy. Przedstawicielem Zleceniobiorcy/Wykonawcy może być kierownik budowy lub inna wskazana przez niego osoba, posiadająca doświadczenie i wiedzę w zakresie wykonywania usługi/zadania/prac oraz znajomość zagadnień bezpieczeństwa i higieny pracy.
16. Przedstawiciel Zleceniobiorcy/Wykonawcy ustala z Przedstawicielem Właściciela Obszaru zasady komunikowania się i współpracy. Przedstawicielem Właściciela Obszaru może być osoba wskazana każdorazowo w umowie zawartej z Inwestorem lub oddelegowana przez kierownika komórki organizacyjnej Właściciela terenu.

17. Zleceniobiorca/Wykonawca zobowiązany jest poinformować swoich Pracowników o wyznaczeniu Przedstawiciela Zleceniobiorcy/Wykonawcy.
18. W przypadku, gdy Inwestorem usług/zadań/prac na Obszarze nie jest PSSE oraz/lub zlecono usługi/zadania/prace dotyczące Obszaru na nieruchomościach będących własnością osoby trzeciej.
19. Zleceniobiorca/Wykonawca zobowiązany jest poinformować o wyznaczeniu swojego Przedstawiciela także Inwestora oraz/lub właściciela nieruchomości.

Odpowiedzialność Zleceniobiorcy/Wykonawcy w czasie wykonywania usług/zadań/prac na rzecz Inwestora:

1. Zleceniobiorca/Wykonawca zobowiązuje się do organizowania, przygotowywania i prowadzenia prac, objętych umową z Inwestorem, uwzględniając zabezpieczenie pracowników przed wypadkami przy pracy, chorobami zawodowymi i innymi chorobami związanymi z warunkami środowiska pracy oraz stosowania nieuciążliwego dla otoczenia systemu dostaw i montażu.
2. Obowiązkiem Zleceniobiorcy/Wykonawcy jest zapewnienie Pracownikom wykonywania usług/zadań/prac zgodnie z obowiązującymi przepisami prawa w zakresie bezpieczeństwa i higieny pracy oraz ochrony przeciwpożarowej.
3. Obowiązki w zakresie przestrzegania przepisów BHP i p.poż., wynikające z niniejszej Instrukcji, obciążają Zleceniobiorcę/Wykonawcę również w stosunku do pracowników jego podwykonawców wykonujących usługi/zadania/prace na Obszarze objętym umową zawartą z Inwestorem i zarządzanym przez PSSE sp. z o.o.
4. Przedstawiciel Zleceniobiorcy/Wykonawcy nadzoruje prace swoich Pracowników w zakresie bezpieczeństwa i higieny pracy i ponosi pełną odpowiedzialność za ich bezpieczną pracę.
5. Zleceniobiorca/Wykonawca ma obowiązek na bieżąco monitorować i usuwać wszelkie nieprawidłowości w wypełnianiu przepisów prawa z zakresu BHP.
6. Zleceniobiorca/Wykonawca ma obowiązek zgłosić Przedstawicielowi Właściciela Obszaru każdy wypadek przy pracy lub zdarzenie potencjalnie wypadkowe, które wystąpiły w trakcie realizacji umowy.
7. W razie wypadku, w którym Pracownik Zleceniobiorcy/Wykonawcy zostanie poszkodowany, ustalenia okoliczności i przyczyny wypadku dokonuje zespół powypadkowy Zleceniobiorcy/Wykonawcy w obecności przedstawiciela Właściciela Obszaru.
8. W razie zaistnienia wypadku przy pracy Zleceniobiorca/Wykonawca sporządzi stosowną dokumentację wynikającą z przepisów prawa.
9. Właściciel Obszaru nie ponosi odpowiedzialności z tytułu nieprzestrzegania przez Zleceniobiorcę/Wykonawcę i jego Pracowników przepisów prawa w zakresie BHP i PPOŻ.
10. Właściciel Obszaru może dokonywać okresowych kontroli działań Zleceniobiorców/Wykonawców i ich Pracowników w zakresie przestrzegania przez nich przepisów prawa dotyczących BHP i PPOŻ.
11. W przypadku podejrzenia nieprawidłowości w zakresie przestrzegania przepisów BHP i p.poż. przez Zleceniobiorców/Wykonawców i ich Pracowników, Właściciel Obszaru może wezwać Zleceniobiorcę/Wykonawcę do niezwłocznego podjęcia działań polepszających bezpieczeństwo w tym zakresie. Zleceniobiorca/Wykonawca zobowiązany jest do respektowania uwag Właściciela Obszaru w tym zakresie.

Czynności Zleceniobiorcy/Wykonawcy po zakończeniu realizacji usług/zadań/prac na rzecz Inwestora.

Zleceniobiorca/Wykonawca ma obowiązek uporządkować i zabezpieczyć teren, maszyny i urządzenia pod koniec każdego dnia roboczego zgodnie z obowiązującymi w tym zakresie przepisami prawa.

Czynności zabronione

12. Zabrania się palenia tytoniu w miejscach innych niż wyznaczone i oznakowane stosownymi znakami informacyjnymi.

	<p>13. Zabrania się wnoszenia i spożywania na Obszary zarządzane przez Właściciela Obszaru jakichkolwiek napojów alkoholowych, substancji psychoaktywnych, innych substancji lub materiałów wpływających na zdolności poznawcze.</p> <p>14. Zabrania się:</p> <ol style="list-style-type: none"> 1) składowania materiałów, narzędzi, itp. na drogach ewakuacyjnych, 2) uniemożliwiania lub ograniczania dostępu do urządzeń: <ul style="list-style-type: none"> • przeciwpożarowych, • wyjść ewakuacyjnych, • wyłączników oraz tablic rozdzielczych energii elektrycznej.
<p>6.</p>	<p>Właściciel Obszaru wyznacza Przedstawiciela w osobie:</p> <p>- imię i nazwisko: <u>Kazimierz Bieschke</u></p> <p>- stanowisko/funkcja: Kierownik DOT-ZOB</p> <p>- numer telefonu: 601 880 111</p> <p>- adres e-mail: k.bieschke@strefa.gda.pl</p> <p>do kontaktu z Przedstawicielem Zleceniobiorcy/Wykonawcy lub Koordynatorem BHP w dziedzinie Bezpieczeństwa i Higieny Pracy.</p> <p>Przedstawiciel Właściciela Obszaru zobowiązany jest do przekazania i zapoznania Przedstawiciela Zleceniobiorcy/Wykonawcy z treścią »Instrukcji dotyczącej bezpiecznego wykonywania przez Zlecenioborców/Wykonawców usług/zadań/prac na Obszarach zarządzanych przez Pomorską Specjalną Strefę Ekonomiczną spółka z ograniczoną odpowiedzialnością z siedzibą w Gdańsku«.</p> <p>Zleceniobiorca/Wykonawca wyznacza Przedstawiciela/Koordynatora BHP* w osobie:</p> <p>- imię i nazwisko: _____</p> <p>- stanowisko/funkcja: _____</p> <p>- numer telefonu: _____</p> <p>- adres e-mail: _____</p> <p>do kontaktu z Przedstawicielem Właściciela Obszaru w dziedzinie Bezpieczeństwa i Higieny Pracy. Postanowienia końcowe</p> <ul style="list-style-type: none"> • Wykonawca/Zleceniobiorca zobowiązany jest każdorazowo przed przystąpieniem do pracy określić w sposób całkowity zagrożenia oraz przedstawić je Właścicielowi Obszaru. W dokumencie musi zawrzeć środki ochronne jakie zastosuje w celu zmniejszenia ryzyka zawodowego oraz możliwe skutki jakie zagrożenia te mogą spowodować. • Przy określaniu zagrożeń należy w szczególności uwzględnić prace szczególnie niebezpieczne, do których należy zaliczyć m.in. prace wykonywane w zbiornikach zamkniętych (np. zbiorniki podziemne do gromadzenia wód opadowych oraz studzienki kanalizacyjne i kanały technologiczne) oraz prace na wysokości (dachy, rusztowania, antresole budynków technologicznych oraz inne konstrukcje stałe) oraz prace pożarowo niebezpieczne (spawalnicze, z użyciem otwartego ognia, z użyciem butli gazowych, tlenowych acetylenowych itp.) <p>*niepotrzebne skreślić</p>

Oświadczenie **Przedstawiciela Zleceniobiorcy/Wykonawcy** lub Koordynatora BHP o zapoznaniu się z niniejszą INSTRUKCJĄ i przyjęciu do stosowania podczas realizacji umowy z Inwestorem

.....

Data, imię i nazwisko, stanowisko, nr telefonu





Polska
Strefa Inwestycji



POMORSKA
SPECJALNA STREFA
EKONOMICZNA

Pomorska Specjalna Strefa Ekonomiczna sp. z o.o.
ul. Trzy Lipy 3, bud. B, IV piętro 80-172 Gdańsk
☎ 58 740 43 00 ✉ sekretariat@strefa.gda.pl

Załącznik nr 6
do Umowy nr PSSE/.....

(wzór)

PROTOKÓŁ ODBIORU KOŃCOWEGO

spisany w dniu r.

1. Przedmiot odbioru :

Modernizacja systemu parkingowego na terenie Gdańskiego Parku Naukowo-Technologicznego w Gdańsku przy ul. Trzy Lipy 3

wykonany na podstawie Umowy nr PSSE/..... z dnia

2. Zamawiający: Pomorska Specjalna Strefa Ekonomiczna sp. z o.o.

3. Wykonawca:

4. Gotowość do odbioru została zgłoszona przez Wykonawcę w dniu r.
pismem

5. Odbiór przeprowadziła Komisja w składzie:

przedstawiciele Zamawiającego:

1)

2)

...)

przedstawiciele Wykonawcy:

1)

2)

...)

6. Wykonawca przedłożył następujące dokumenty i materiały:

a)

b)

c)

...)

7. Komisja dokonała / nie dokonała* odbioru Przedmiotu Umowy

.....
.....
.....
.....

/* niepotrzebne skreślić, jeżeli komisja nie dokonała odbioru należy podać przyczynę/

8. Przedmiot odbioru posiada następujące wady trwałe nie dające się usunąć, lecz pozwalające na eksploatację obiektów zgodnie z ich przeznaczeniem:

.....
.....

9. Przedmiot odbioru posiada następujące wady /braki/ dające się usunąć, które nie uniemożliwiają eksploatacji obiektów:

.....
.....

Wykonawca usunie powyższe wady/braki do dnia r.

10. Dodatkowe ustalenia Stron dotyczące usunięcia wad:

.....
.....

11. Wykonawca udziela gwarancji i rękojmi zgodnie z zapisami Umowy nr PSSE/..... z dnia r.

Okres gwarancji i rękojmi rozpoczyna swój bieg od dnia r.

12. Inne wnioski i zastrzeżenia Stron:

.....
.....
.....

13. Integralną częścią niniejszego protokołu są:

- a) Załącznik nr 1 – Wykaz przekazanej dokumentacji powykonawczej
- b)
- c)

Na tym protokół zakończono i podpisano.

Zamawiający :

- 1)
- 2)
- ...)

Wykonawca :

- 1)
- 2)
- ...)

Załącznik nr 7
do Umowy nr PSSE/.....

ZAKRES INFORMACJI PRZEKAZYWANYCH PRZEZ WYKONAWCĘ
OSOBOM DZIAŁAJĄCYM W JEGO IMIENIU

1. Kategorie danych osobowych, które zostały zawarte w treści umowy albo przekazane Zamawiającemu na jego podstawie, w ramach aktualizacji (tj. zmiany lub uzupełnienia) danych zawartych w treści umowy, są następujące: imię, nazwisko, stanowisko służbowe.
2. Z chwilą udostępnienia Zamawiającemu danych osobowych, administratorem tych danych staje się Pomorska Specjalna Strefa Ekonomiczna sp. z o.o. w Gdańsku.
3. Inspektorem Ochrony Danych w PSSE jest Pan Paweł Okoniewski (*należy wskazać imię i nazwisko*), a w celu kontaktu należy zwracać się na adres poczty elektronicznej p.okoniewski@opkconsulting.pl / numer telefonu 503-393-898.
4. Celem udostępnienia Zamawiającemu danych osobowych jest ustalenie uprawnień i zobowiązań stron, poprzez zawarcie umowy oraz wykonanie umowy przez strony.
5. Podstawą prawną przetwarzania danych osobowych jest art. 6 ust. 1 lit. f Rozporządzenia Parlamentu Europejskiego i Rady (UE) 2016/679 z dnia 27 kwietnia 2016 r. w sprawie ochrony osób fizycznych w związku z przetwarzaniem danych osobowych i w sprawie swobodnego przepływu takich danych oraz uchylenia dyrektywy 95/46/WE (ogólne rozporządzenie o ochronie danych), zwanego dalej: „RODO”, tj. prawnie uzasadniony interes Zamawiającego polegający na właściwej realizacji zawartej z Wykonawcą umowy.
6. Kategorie danych, określone w ust. 1, dotyczą wyłącznie osób, których dane zawarte są w treści umowy lub zostaną przekazane Zamawiającemu w ramach aktualizacji (tj. zmiany lub uzupełnienia) tych danych.
7. Dane osobowe będą przechowywane przez Zamawiającego przez okres 5 lat począwszy od następnego roku po wykonaniu umowy.
8. Dane osobowe nie będą udostępniane innym niż Zamawiający odbiorcom danych lub kategoriom odbiorców danych, poza przypadkami ich udostępnienia organom administracji publicznej lub innym organom państwowym w związku z określonym postępowaniem.
9. Dane osobowe nie będą przekazywane do innego państwa (poza terytorium Rzeczypospolitej Polskiej) lub do organizacji międzynarodowej w rozumieniu art. 4 pkt 26 Rozporządzenia Parlamentu Europejskiego i Rady (UE) 2016/679 z dnia 27 kwietnia 2016 r. w sprawie ochrony osób fizycznych w związku z przetwarzaniem danych osobowych i w sprawie swobodnego przepływu takich danych oraz uchylenia dyrektywy 95/46/WE (ogólne rozporządzenie o ochronie danych), zwanego dalej: „RODO”.
10. Osobom, których dane osobowe zostały udostępnione Zamawiającemu, przysługuje prawo żądania od Zamawiającego, jako ich administratora, dostępu do danych osobowych, sprostowania, usunięcia lub ograniczenia przetwarzania, a także prawo do przenoszenia danych, prawo wniesienia sprzeciwu wobec przetwarzania oraz możliwość wniesienia skargi do organu nadzorczego: Prezes Urzędu Ochrony Danych Osobowych, ul. Stawki 2, 00-193 Warszawa.
11. Przetwarzane dane osobowe nie będą wykorzystywane przez Zamawiającego do podejmowania zautomatyzowanych decyzji w indywidualnych przypadkach, w tym do profilowania.

Załącznik nr 8

do Umowy nr PSSE/.....

ZAKRES INFORMACJI PRZEKAZYWANYCH PRZEZ ZAMAWIAJĄCEGO OSOBOM DZIAŁAJĄCYM W JEGO IMIENIU

1. Kategorie danych osobowych, które zostały zawarte w treści umowy albo przekazane Wykonawcy na jej podstawie, w ramach aktualizacji (tj. zmiany lub uzupełnienia) danych zawartych w treści umowy, są następujące: imię, nazwisko, stanowisko służbowe.
2. Z chwilą udostępnienia Wykonawcy danych osobowych administratorem tych danych staje się z siedzibą w
3. Osobą odpowiedzialną u Wykonawcy za ochronę danych osobowych jest (należy wskazać imię i nazwisko), a w celu kontaktu należy zwracać się na adres poczty elektronicznej / numer telefonu
4. Celem udostępnienia Wykonawcy danych osobowych jest: ustalenie uprawnień i zobowiązań stron, poprzez zawarcie umowy oraz wykonanie umowy przez strony.
5. Podstawą prawną przetwarzania danych osobowych jest art. 6 ust. 1 lit. f Rozporządzenia Parlamentu Europejskiego i Rady (UE) 2016/679 z dnia 27 kwietnia 2016 r. w sprawie ochrony osób fizycznych w związku z przetwarzaniem danych osobowych i w sprawie swobodnego przepływu takich danych oraz uchylenia dyrektywy 95/46/WE (ogólne rozporządzenie o ochronie danych), zwanego dalej: „RODO”, tj. prawnie uzasadniony interes Wykonawcy polegający na właściwej realizacji zawartej z Zamawiającym umowy.
6. Kategorie danych, określone w ust. 1, dotyczą wyłącznie osób, których dane zawarte są w treści umowy lub zostaną przekazane Wykonawcy w ramach aktualizacji (tj. zmiany lub uzupełnienia) tych danych.
7. Dane osobowe będą przechowywane przez Wykonawcę przez okres 5 lat począwszy od następnego roku po wykonaniu umowy.
8. Dane osobowe nie będą udostępniane innym niż Wykonawca odbiorcom danych lub kategoriom odbiorców danych, poza przypadkami ich udostępnienia organom administracji publicznej lub innym organom państwowym w związku z określonym postępowaniem.
9. Dane osobowe nie będą przekazywane do innego państwa (poza terytorium Rzeczypospolitej Polskiej) lub do organizacji międzynarodowej w rozumieniu art. 4 pkt 26 Rozporządzenia Parlamentu Europejskiego i Rady (UE) 2016/679 z dnia 27 kwietnia 2016 r. w sprawie ochrony osób fizycznych w związku z przetwarzaniem danych osobowych i w sprawie swobodnego przepływu takich danych oraz uchylenia dyrektywy 95/46/WE (ogólne rozporządzenie o ochronie danych), zwanego dalej: „RODO”.
10. Osobom, których dane osobowe zostały udostępnione Wykonawcy, przysługuje prawo żądania od Wykonawcy, jako ich administratora, dostępu do danych osobowych, sprostowania, usunięcia lub ograniczenia przetwarzania, a także prawo do przenoszenia danych, prawo wniesienia sprzeciwu wobec przetwarzania oraz możliwość wniesienia skargi do organu nadzorczego: Prezes Urzędu Ochrony Danych Osobowych, ul. Stawki 2, 00-193 Warszawa.
11. Przetwarzane dane osobowe nie będą wykorzystywane przez Wykonawcę do podejmowania zautomatyzowanych decyzji w indywidualnych przypadkach, w tym do profilowania.