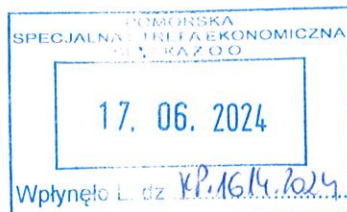


PREZYDENT GRUDZIĄDZA
ul. Ratuszowa 1
86-300 GRUDZIĄDZ (17)

ŚRO-I.6220.1.2024.HL



Grudziądz, dnia 11 czerwca 2024 roku

DECYZJA **o środowiskowych uwarunkowaniach**

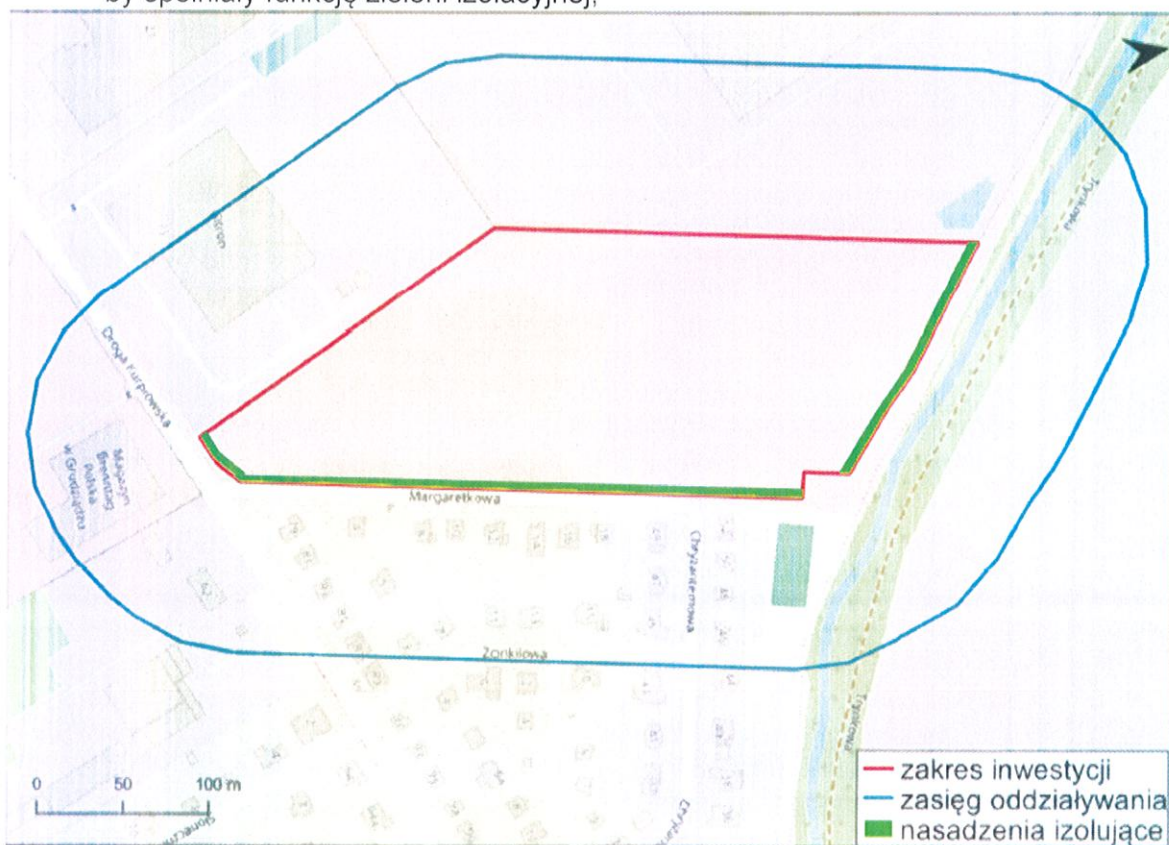
Działając na podstawie art. 71 ust.1, ust. 2 pkt 2, art. 75 ust. 1 pkt 4, art. 84 i art. 85 ust. 1, ust. 2 pkt 2 ustawy z dnia 3 października 2008 roku o udostępnianiu informacji o środowisku i jego ochronie, udziale społeczeństwa w ochronie środowiska oraz o ocenach oddziaływania na środowisko (tekst jednolity Dz. U. z 2023 roku, poz. 1094 ze zm.), w myśl § 3 ust. 1 pkt 54a lit. b rozporządzenia Rady Ministrów z dnia 10 września 2019 roku w sprawie przedsięwzięć mogących znacząco oddziaływać na środowisko (Dz. U. z 2019 roku, poz. 1839) oraz zgodnie z art. 104 ustawy z dnia 14 czerwca 1960 roku- Kodeks postępowania administracyjnego (tekst jednolity Dz. U. 2024, poz. 572 ze zm.) po rozpatrzeniu wniosku złożonego przez Pełnomocnika Pomorskiej Specjalnej Strefy Ekonomicznej Sp. z o.o., z siedzibą przy ul. Trzy Lipy 3, 80-172 Gdańsk, w sprawie wydania decyzji o środowiskowych uwarunkowaniach dla przedsięwzięcia polegającego na budowie farmy fotowoltaicznej wraz z infrastrukturą towarzyszącą, w celu produkcji energii elektrycznej i wprowadzania jej do sieci elektroenergetycznej, zlokalizowanej na działkach o nr ewidencyjnych: 261/9, 261/10, 261/11, 261/12, 261/13, 261/14, 261/15, 261/16, 261/17, 261/18, 261/19, 261/20, 261/21, 261/22, 261/23, 261/24, obręb 163, w Grudziądzu oraz po otrzymaniu opinii: Państwowego Powiatowego Inspektora Sanitarnego w Grudziądzu, Państwowego Gospodarstwa Wodnego Wody Polskie Zarządu Zlewni w Tczewie oraz Regionalnego Dyrektora Ochrony Środowiska w Bydgoszczy

s t w i e r d z a m
brak potrzeby przeprowadzenia oceny oddziaływania przedsięwzięcia na środowisko
oraz jednocześnie określam:

- I. istotne warunki korzystania ze środowiska w fazie realizacji i eksploatacji lub użytkowania przedsięwzięcia, ze szczególnym uwzględnieniem konieczności ochrony cennych wartości przyrodniczych, zasobów naturalnych i zabytków oraz ograniczenia uciążliwości dla terenów sąsiednich:
 - 1) w celu minimalizacji i ograniczenia oddziaływań związanych z emisją hałasu, wibracji i zanieczyszczeń do powietrza, prace przygotowawcze oraz budowlane będące źródłem hałasu, w szczególności wykonywane przy użyciu ciężkiego sprzętu/transportu lub urządzeń mechanicznych, prowadzić wyłącznie w porze dziennej, tj. w godzinach 6⁰⁰-22⁰⁰,
 - 2) zaplecze oraz bazę sprzętową w okresie realizacji przedsięwzięcia zlokalizować na szczelnym podłożu,
 - 3) w fazie realizacji, wyposażyć teren przedsięwzięcia w odpowiednią ilość sorbentów, do neutralizacji substancji i cieczy szkodliwych (ropopochodnych, syntetycznych) takich jak oleje, smary, paliwa,
 - 4) w celu zabezpieczenia gruntu oraz wód podziemnych i powierzchniowych przed zanieczyszczeniem substancjami ropopochodnymi, podczas realizacji inwestycji należy używać wyłącznie sprawnego sprzętu, monitorować ewentualne wycieki substancji ropopochodnych, które mogą powstać w wyniku awarii, a w przypadku ich wystąpienia, należy je natychmiast zabezpieczyć i usuwać z wykorzystaniem sorbentów,
 - 5) w przypadku wycieku substancji niebezpiecznych, zanieczyszczony grunt lub zużyty sorbent zebrać i przekazać uprawnionym odbiorcom odpadów,

- 6) w trakcie realizacji przedsięwzięcia zapewnić pracownikom dostęp do sanitariatów, a powstałe ścieki socjalno-bytowe gromadzić w szczelnych zbiornikach, które należy regularnie opróżniać przez uprawnione podmioty,
- 7) zapewnić właściwą gospodarkę odpadami wytwarzanymi na etapie realizacji inwestycji, minimalizować ich wytwarzanie, magazynować zgodnie z aktualnie obowiązującymi przepisami wykonawczymi, w tym zakresie oraz w sposób selektywny, uwzględniający właściwości fizyko-chemiczne, w wyznaczonych i przystosowanych do tego celu miejscach, w warunkach zabezpieczających przed przedostaniem się do środowiska substancji szkodliwych,
- 8) zapewnić odpowiednią ilość pojemników, kontenerów do gromadzenia odpadów powstałych podczas trwania fazy realizacji,
- 9) zapewnić właściwe zagospodarowanie odpadów z grupy 16 02 oraz 15 01, wytwarzanych na etapie eksploatacji inwestycji, w związku z prowadzeniem prac serwisowych oraz naprawą instalacji, a także wymianą paneli, przekazywać je niezwłocznie do zagospodarowania wyłącznie uprawnionym podmiotom, nie magazynować powstałych odpadów na terenie inwestycji,
- 10) elementy inwestycji nie mogą kolidować z ciekami wodnymi,
- 11) należy wyznaczyć pas technologiczny (m.in. dla sprzętu ciężkiego), który jest niezbędny do wykonania prac związanych z utrzymaniem cieku wodnego sąsiadującego z inwestycją,
- 12) w przypadku kolizji elementów planowanej instalacji z urządzeniami melioracyjnymi lub drenarskimi należy zrealizować stosowne prace inżynierskie mające zapewnić ciągłość urządzeń melioracji wodnych, w razie uszkodzenia infrastruktury melioracyjnej, bądź drenarskiej w trakcie trwania prac zobowiązuje się Inwestora do dokonania zgłoszenia tego faktu do stosownych organów, a następnie naprawy uszkodzonego odcinka,
- 13) użyć do budowy instalacji elementy wykonane z materiałów niepodlegających degradacji oraz niereagujących agresywnie ze środowiskiem wodnym,
- 14) przed podjęciem prac każdorazowo, przeprowadzić kontrolę terenu robót pod kątem uwięzionych w nich zwierząt, które w razie konieczności należy odławiać, a następnie wypuszczać w innym, bezpiecznym miejscu, zapewniającym możliwość dalszej wędrówki,
- 15) prace budowlane prowadzić poza okresem lęgowym ptaków oraz kluczowym okresem rozrodu gatunków dziko występujących zwierząt, przypadającym w terminie od 1 marca do 31 sierpnia lub w dowolnym terminie po potwierdzeniu maksymalnie na 2 dni przed zajęciem terenu przez specjalistę przyrodnika braku aktywnych lęgów ptaków oraz rozrodu zwierząt na terenie inwestycji, **fakt ten należy pisemnie potwierdzić poprzez złożenie oświadczenia osoby przeprowadzającej inwentaryzację przyrodniczą do Wydziału Środowiska organu wydającego przedmiotową decyzję**, w przypadku wykrycia lęgów gatunków chronionych, prace ziemne nie mogą być przeprowadzone, do czasu stwierdzenia przez specjalistę przyrodnika wyprowadzenia młodych z gniazda,
- 16) nie usuwać istniejących zadrzewień w ramach realizacji przedsięwzięcia,
- 17) drzewa i krzewy pozostające w zasięgu oddziaływania inwestycji, które nie podlegają wycince, na etapie jej realizacji zabezpieczyć na czas prowadzenia robót przed przypadkowym uszkodzeniem, poprzez:
 - a) odeskowanie pni drzew,
 - b) wygradzenie obszaru występowania krzewów,
 - c) stosowanie mat osłaniających i ich nawilżanie, w okresie obniżonej wilgotności gruntu oraz powietrza, by zapobiec przesuszeniu systemu korzeniowego oraz prowadzenie wykopów w ich sąsiedztwie krótkimi odcinkami, ograniczając czas otwarcia wykopów, w celu ochrony bryły korzeniowej przed przesuszeniem,

- d) prowadzenie prac w bezpośrednim sąsiedztwie systemów korzeniowych drzew i krzewów w sposób ręczny, o ile pozwala na to technologia prac, powstałe ewentualne uszkodzenia mechaniczne pni i korzeni zabezpieczyć preparatem grzybobójczym,
 - e) zorganizowanie zaplecza budowy lub miejsc postoju maszyn i składowania materiałów w odległości minimum 50 m od wód powierzchniowych, w tym od ciek wodnego Trynka,
- 18) w celu ochrony krajobrazu, zwiększenia lokalnej bioróżnorodności oraz aby minimalizować uciążliwości wynikające z zagospodarowania i przeznaczenia terenu wzdłuż wschodniej, południowej i północnej granicy instalacji wprowadzić zieleni izolacyjną (zgodnie z rys. nr 1, kolor zielony) o szerokości co najmniej 15,0 m, która będzie się składać z roślinności średniej i wysokiej (osiągającej wysokość przekraczającą 4,0 m) złożonej z drzew i krzewów głównie zimozielonych o zwartej strukturze; Do nasadzeń stosować gatunki rodzime, np. dereń świdwa, szakłak pospolity, trzmielina (zwyczajna, brodawkowata), kruszyna pospolita, leszczyna pospolita, kalina koralowa, głóg (jedno- i dwuszyjkowy), tarnina, czeremcha zwyczajna, dziki bez czarny, bez koralowy, jarząb pospolity, berberys zwyczajny, rokitnik zwyczajny, róża dzika, jałowiec pospolity, świerk pospolity, sosna zwyczajna, jodła pospolita. Szczegółowy sposób wykonania nasadzeń i skład gatunkowy roślinności należy ustalić ze specjalistą przyrodnikiem, na etapie realizacji, w taki sposób by spełniały funkcję zieleni izolacyjnej,



Rys. nr 1. Plan wykonania nasadzeń zieleni izolacyjnej.

- 19) prowadzić monitoring udatności wprowadzonych nasadzeń przez okres co najmniej 3 lat oraz w razie potrzeby dokonywać nasadzeń uzupełniających, w miejscach obumarłych drzew i krzewów, zapewniając trwałość wykonanych nasadzeń,

- 20) w przypadku realizacji inwestycji w okresie od 15 lutego do 30 września zapewnić nadzór przyrodniczy w zakresie herpetologicznym, do zadań którego należeć będzie w szczególności:
 - a) kontrola terenu prac pod kątem występowania małych zwierząt, w tym herpetofauny,
 - b) odławianie i przenoszenie w inne, bezpieczne miejsca stwierdzonych osobników małych zwierząt,
- 21) w przypadku stwierdzenia przez nadzór migracji płazów, zastosować tymczasowe wygradzenia herpetologiczne, w szczególności przy wschodniej granicy działki inwestycyjnej, od strony cieku wodnego Trynka:
 - a) wymiary minimalne wygradzenia: wysokość części nadziemnej minimum 40 cm (zalecana wysokość 50 cm),
 - b) szczelnie połączone z gruntem, głębokość zakopania około 20 cm,
 - c) odgięcie górnej krawędzi na zewnątrz drogi (w kierunku otaczającego terenu) pod kątem 45-90°, tworzące daszek (przewieszkę) o szerokości minimum 5 cm (zalecana szerokość \geq 10 cm),
 - d) ogrodzenie musi być wykonane w taki sposób, aby uniemożliwić płazom przekraczanie jego dołem (pod dolną krawędzią), jak również wspinanie się i przechodzenie górą,
 - e) materiał, z którego wykonane jest ogrodzenie, musi umożliwiać odpowiedni i trwały naciąg, aby nie dopuścić do fałdowania, które obniża trwałość i efektywność ogrodzenia (np. gruba folia, geotkanina lub geowłóknina),
 - f) wolne końce wygradzeń zakończyć w formie C- lub U-kształtnych zawrotek,
 - g) po zakończeniu robót wygradzenie usunąć,
- 22) po wykonaniu prac montażowych, teren inwestycji zagospodarować jako biologicznie czynny, np. poprzez pozostawienie do naturalnej sukcesji, obsianie rodzimymi gatunkami traw lub do użytku rolniczego,
- 23) wody opadowe i roztopowe odprowadzać do gruntu na teren działek inwestycyjnych,
- 24) w celu umożliwienia przemieszczania się małych zwierząt, w tym płazów przez teren farmy fotowoltaicznej, zastosować ogrodzenie z pozostawieniem minimum 20 cm wolnej przestrzeni od poziomu gruntu,
- 25) celem wyeliminowania możliwości powstawania zjawiska oślepienia ptaków w locie, zastosować antyrefleksyjne powłoki pokrywające panele fotowoltaiczne,
- 26) nie wprowadzać oświetlenia stałego farmy fotowoltaicznej. Dopuszcza się zastosowanie oświetlenia włączanego tylko w przypadku detekcji ruchu, z wykorzystaniem źródła światła o niskiej emisji promieniowania UV (np. LED) oraz lampami skierowanymi w dół,
- 27) w przypadku zastosowania transformatorów olejowych, w celu zabezpieczenia środowiska gruntowo-wodnego przed ewentualnym awaryjnym wyciekami oleju, pod każdym transformatorem wykonać szczelną misę olejową o pojemności pozwalającej pomieścić całą objętość oleju znajdującego się w transformatorze,
- 28) elementy inwestycji wykonać w sposób niekolidujący z urządzeniami melioracyjnymi, w przypadku braku możliwości uniknięcia kolizji elementów planowanej instalacji z urządzeniami melioracyjnymi i drenażowymi należy wykonać stosowne prace zapewniające ciągłość ww. urządzeń, a w przypadku ich uszkodzenia dokonać zgłoszenia tego faktu do stosownych organów, a następnie dokonać naprawy uszkodzonego odcinka,
- 29) wykopy zasypywać gruntem rodzimym, z zachowaniem układu istniejących warstw gruntowych,
- 30) na etapie realizacji zapewnić pracownikom toalety z bezodpływowym zbiornikiem na ścieki, opróżniać je przez specjalistyczną firmę, posiadającą stosowne zezwolenie
- 31) w przypadku likwidacji inwestycji przedmiotowy teren należy doprowadzić do stanu pierwotnego.

- II. W dokumentacji niezbędnej do wydania decyzji, o których mowa w art. 72 ust. 1 ustawy z dnia 3 października 2008 roku o udostępnianiu informacji o środowisku i jego ochronie, udziale społeczeństwa w ochronie środowiska oraz o ocenach oddziaływania na środowisko (tekst jednolity Dz. U. z 2023 roku, poz. 1094 ze zm.) w szczególności w projekcie zagospodarowania działki lub terenu lub projekcie architektoniczno-budowlanym, w przypadku decyzji, o których mowa w art. 72 ust. 1 pkt 1, 10, 14, 18, 23, 26 i 27 ww. ustawy, należy uwzględnić następujące wymagania dotyczące ochrony środowiska:
- 1) wszelkie otwory w bryłach budynków (w drzwiach i ścianach farmy) zabezpieczyć przed dostępem ptaków i nietoperzy, np. zasłonić siatką o oczkach o średnicy maksymalnie 1 cm,
 - 2) budynki wykonać lub pomalować w kolorystyce neutralnej, np. odcieniach szarości, brązu i/lub zieleni, aby ograniczyć ich widoczność w krajobrazie.
- III. Ustalam obowiązek unikania, zapobiegania, ograniczania oddziaływania przedsięwzięcia na środowisko, w tym:
- 1) w trakcie funkcjonowania inwestycji utrzymanie roślinności, w tym wykaszanie mechaniczne prowadzić w miarę możliwości poza okresem lęgowym ptaków (przypadającym od 1 marca do 31 sierpnia), celem umożliwienia wyprowadzenia lęgów przez ptaki, a w przypadku konieczności wykaszania w okresie lęgowym ptaków, prace poprzedzić kontrolą specjalisty przyrodnika, który potwierdzi brak aktywnych lęgów ptasich; Wykaszanie prowadzić od centrum farmy do jej brzegów, celem umożliwienia ucieczki zwierząt,
 - 2) do mycia paneli stosować czystą wodę bez dodatku sztucznych detergentów lub środków biodegradowalnych,
 - 3) nie stosować środków ochrony roślin (m.in. herbicydów, pestycydów) oraz nawozów sztucznych na terenie przedmiotowej farmy.
- IV. Załącznik pn. „Charakterystyka przedsięwzięcia” stanowi integralną część niniejszej decyzji.

Uzasadnienie

Pełnomocnik Pomorskiej Specjalnej Strefy Ekonomicznej Sp. z o.o., dnia 4 stycznia 2024 roku złożył wniosek w sprawie wydania decyzji o środowiskowych uwarunkowaniach dla przedsięwzięcia polegającego na budowie farmy fotowoltaicznej wraz z infrastrukturą towarzyszącą, w celu produkcji energii elektrycznej i wprowadzania jej do sieci elektroenergetycznej, zlokalizowanej na działkach o nr ewidencyjnych: 261/9, 261/10, 261/11, 261/12, 261/13, 261/14, 261/15, 261/16, 261/17, 261/18, 261/19, 261/20, 261/21, 261/22, 261/23, 261/24, obręb 163, w Grudziądzu. Po zapoznaniu się z załączoną do wniosku dokumentacją ustalono, że posiada ona braki formalne. Wnioskodawca został wezwany, dnia 22 stycznia 2024 roku do ich uzupełnienia. Pełnomocnik przedłożył 23 lutego 2024 roku wymagane prawem dokumenty.

W wyniku zapoznania się z kartą informacyjną przedsięwzięcia, dołączoną do wniosku ustalono, że jest to zamierzenie mogące potencjalnie znacząco oddziaływać na środowisko, które kwalifikuje się do przedsięwzięcia wymienionego w § 3 rozporządzenia Rady Ministrów z dnia 10 września 2019 roku w sprawie przedsięwzięć mogących znacząco oddziaływać na środowisko (tekst jednolity Dz. U. 2019 roku, poz. 1839), tj.:

- § 3 ust. 1 pkt 54a lit. b- zabudowa systemami fotowoltaicznymi o powierzchni wyznaczanej po obrysie zewnętrznych skrajnych modułów paneli nie mniejszej niż 2 ha na obszarach innych niż wymienione w lit. a, ponieważ powierzchnia planowanej inwestycji, wyznaczona po obrysie zewnętrznych skrajnych modułów paneli będzie wynosiła do około 5,0781 ha.

Obszar przedmiotowego zamierzenia jest objęty ustaleniami miejscowego planu zagospodarowania przestrzennego terenu ograniczonymi ulicami Droga Graniczną, Droga Kurpiowską, Margaretkową i Kanałem Trynka, zatwierdzonego uchwałą nr LXXXI/700/23 Rady Miejskiej Grudziądza, z dnia 27 września 2023 r. (Dz. Urz. Woj. Kuj.-Pom., z dnia 6 października 2023 r., poz. 6141).

W postępowaniu w sprawie wydania decyzji o środowiskowych uwarunkowaniach zagadnieniem podstawowym, warunkującym możliwość dalszego prowadzenia sprawy jest kwestia ustalenia, czy planowane przedsięwzięcie jest zgodne z zapisami obowiązującego na danym obszarze aktu prawa miejscowego. Stwierdzenie zgodności lokalizacji przedsięwzięcia z ustaleniami miejscowego planu zagospodarowania przestrzennego stanowi podstawowe kryterium dla dalszej oceny wpływu przedsięwzięcia na środowisko. Zgodnie z art. 59a ustawy z dnia 3 października 2008 roku o udostępnianiu informacji o środowisku i jego ochronie, udziale społeczeństwa w ochronie środowiska oraz o ocenach oddziaływania na środowisko (tekst jednolity Dz. U. z 2023 roku, poz. 1094 ze zm.) tutejszy organ przed rozpoczęciem analizy, w zakresie potrzeby przeprowadzenia oceny oddziaływania przedsięwzięcia na środowisko, wystąpił dnia 4 marca 2024 roku do Wydziału Budownictwa i Planowania Przestrzennego Urzędu Miejskiego w Grudziądzu z zapytaniem, czy planowane przedsięwzięcie jest zgodne z zapisami miejscowego planu zagospodarowania przestrzennego.

Zgodnie z opinią ww. wydziału, z dnia 8 marca 2024 roku, znak: PP-II.6724.2.10.2024 stwierdzono, że przedmiotowe zamierzenie jest zgodne z zapisami obowiązującego aktu prawa miejscowego.

Planowane przedsięwzięcie jest zlokalizowane w granicach terenu oznaczonego symbolem 1PP-PS, o głównym przeznaczeniu na budynki i budowle związane z prowadzeniem działalności produkcyjnej, magazynowej oraz składowej wraz z infrastrukturą towarzyszącą, gdzie dopuszcza się lokalizację wolnostojących oraz zintegrowanych z elewacjami oraz dachami budynków, instalacji wytwarzających energię elektryczną z odnawialnych źródeł energii, w tym przekraczającej 500 kW wraz ze strefą ochronną, z wyjątkiem elektrowni wiatrowych, wraz z obiektami towarzyszącymi, w tym między innymi magazyny energii, instalacje do produkcji i magazynowania wodoru.

Prezydent Grudziądza w dniu 13 marca 2024 roku wszczął postępowanie, tego samego dnia, obwieszczeniem, powiadomił strony postępowania, że prowadzi postępowanie administracyjne w przedmiocie wydania decyzji o środowiskowych uwarunkowaniach dla przedsięwzięcia polegającego na budowie farmy fotowoltaicznej wraz z infrastrukturą towarzyszącą, w celu produkcji energii elektrycznej i wprowadzania jej do sieci elektroenergetycznej, zlokalizowanej na działkach o nr ewidencyjnych: 261/9, 261/10, 261/11, 261/12, 261/13, 261/14, 261/15, 261/16, 261/17, 261/18, 261/19, 261/20, 261/21, 261/22, 261/23, 261/24, obręb 163, w Grudziądzu oraz o możliwości czynnego udziału na każdym etapie postępowania, a także zapoznawania się z zebraną w sprawie dokumentacją. Dokument został umieszczony na stronie Biuletynu Informacji Publicznej Urzędu Miejskiego w Grudziądzu oraz na tablicy ogłoszeń w siedzibie Urzędu przy ul. Ratuszowej 1 oraz w Wydziale Środowiska przy ul. Sikorskiego 32-36.

Dnia 13 marca 2024 roku wystąpiono o opinie do Państwowego Powiatowego Inspektora Sanitarnego w Grudziądzu, Państwowego Gospodarstwa Wodnego Wody Polskie Zarząd Zlewni w Tczewie oraz Regionalnego Dyrektora Ochrony Środowiska w Bydgoszczy w celu ustalenia, czy dla planowanego zamierzenia jest obowiązek przeprowadzenia oceny oddziaływania na środowisko.

Państwowy Powiatowy Inspektor Sanitarny w Grudziądzu po analizie charakteru i zakresu prac inwestycyjnych opisanych w karcie informacyjnej przedsięwzięcia, biorąc pod uwagę kryteria wynikające z art. 63 ust. 1 ustawy z dnia 3 października 2008 roku o udostępnianiu informacji o środowisku i jego ochronie, udziale społeczeństwa w ochronie środowiska oraz o ocenach oddziaływania na środowisko (tekst jednolity Dz. U. z 2023 roku, poz. 1094 ze zm.) dnia 26 marca 2024 roku, pismem znak: N.NZ.9022.3.4.2024 wyraził

opinię, że nie istnieje konieczność przeprowadzania oceny oddziaływania planowanego przedsięwzięcia na środowisko.

Państwowe Gospodarstwo Wodne Wody Polskie Zarząd Zlewni w Tczewie, dnia 26 marca 2024 roku wystosowało do tutejszego organu wezwanie celem uzyskania wyjaśnień i uzupełnień do dokumentacji złożonej przez Wnioskodawcę. Wystosowano 10 kwietnia 2024 roku wezwanie do Pełnomocnika Pomorskiej Specjalnej Strefy Ekonomicznej Sp. z o.o.. Wnioskodawca uzupełnił dokumentację dnia 26 kwietnia 2024 roku. Tutejszy organ 9 maja 2024 roku przekazał informacje, do Państwowego Gospodarstwa Wodnego Wody Polskie Zarząd Zlewni w Tczewie. Opiniodawca dnia 20 maja 2024 roku wydał opinię znak: GT.ZZŚ.4901.60.2024.KP, uwzględniając charakter, skalę i lokalizację przedsięwzięcia oraz planowane rozwiązania techniczne chroniące środowisko. Państwowe Gospodarstwo Wodne Wody Polskie Zarząd Zlewni w Tczewie nie przewiduje negatywnego oddziaływania na stan jednolitych części wód oraz na realizację celów środowiskowych określonych dla nich w „Planie gospodarowania wodami na obszarze dorzecza Wisły” przyjętym rozporządzeniem Ministra Infrastruktury z dnia 4 listopada 2022 roku (tekst jednolity Dz. U. z 2023 roku, poz. 300) przy zachowaniu uwarunkowań zawartych w opinii, w związku z czym, nie stwierdził potrzeby przeprowadzenia oceny oddziaływania dla planowanej inwestycji oraz wskazał warunki i wymagania, jakie należy uwzględnić w decyzji o środowiskowych uwarunkowaniach. Założenia określone w opinii przez organ opiniodawczy, dotyczące przedmiotowego przedsięwzięcia zostały zawarte w sentencji niniejszej decyzji.

Regionalny Dyrektor Ochrony Środowiska w Bydgoszczy, w celu wydania opinii, dnia 2 kwietnia 2024 roku wezwał wnioskodawcę do przekazania wyjaśnień informacji zawartych w karcie informacyjnej przedsięwzięcia. Dnia 26 kwietnia 2024 roku przedłożono wszystkie wymagane przez organ opiniodawczy informacje. Regionalny Dyrektor Ochrony Środowiska w Bydgoszczy postanowieniem z dnia 29 maja 2024 roku, znak: WOO.4220.181.2024.PS1.2 wydał opinię informującą o braku konieczności przeprowadzenia oceny oddziaływania na środowisko, biorąc pod uwagę lokalizację, zakres i planowany sposób realizacji i eksploatacji inwestycji, w oparciu o art. 63 ustawy z dnia 3 października 2008 roku o udostępnianiu informacji o środowisku i jego ochronie, udziale społeczeństwa w ochronie środowiska oraz o ocenach oddziaływania na środowisko (tekst jednolity Dz. U. z 2023 roku, poz. 1094 ze zm.). Wskazał istotne warunki korzystania ze środowiska, w fazie realizacji i eksploatacji lub użytkowania przedsięwzięcia, ze szczególnym uwzględnieniem konieczności ochrony cennych wartości przyrodniczych, zasobów naturalnych i zabytków oraz ograniczenia uciążliwości dla terenów sąsiednich. Określił szczegółowe wymagania dotyczące ochrony środowiska konieczne do uwzględnienia w dokumentacji wymaganej do wydania decyzji, o których mowa w art. 72 ust. 1 ustawy z dnia 3 października 2008 roku o udostępnianiu informacji o środowisku i jego ochronie, udziale społeczeństwa w ochronie środowiska oraz o ocenach oddziaływania na środowisko (tekst jednolity Dz. U. z 2023 roku, poz. 1094 ze zm.), w szczególności w projekcie zagospodarowania działki lub terenu lub projekcie architektoniczno-budowlanym, w przypadku decyzji, o których mowa w art. 72 ust. 1 pkt 1, 10, 14, 18, 23, 26 i 27 ww. ustawy. Narzucił obowiązki dotyczące unikania, zapobiegania oraz ograniczania oddziaływania przedsięwzięcia na środowisko. Wszystkie warunki oraz rozwiązania związane z realizacją przedsięwzięcia przedstawione w postanowieniu Regionalnego Dyrektora Ochrony Środowiska w Bydgoszczy zostały zawarte w sentencji niniejszej decyzji.

Tutejszy organ wezwał 24 maja 2024 roku Wnioskodawcę, do złożenia wyjaśnień, w zakresie zgodności przedstawionych rozwiązań dotyczących wykonania zieleni izolacyjnej, na terenie objętym inwestycją, z zapisami prawa miejscowego. Dnia 27 maja 2024 roku przedłożono informacje, w jaki sposób zostaną zaprojektowane nasadzenia, co jednocześnie było zgodne z miejscowym planem zagospodarowania przestrzennego, obowiązującym na przedmiotowym terenie.

Tutejszy organ przeprowadził w trakcie postępowania szczegółową analizę dokumentów złożonych wraz z wnioskiem o wydanie decyzji o środowiskowych uwarunkowaniach oraz wydanych opinii, na podstawie których stwierdził, że planowane

przedsięwzięcie polegające na budowie farmy fotowoltaicznej wraz z infrastrukturą towarzyszącą, w celu produkcji energii elektrycznej i wprowadzania jej do sieci elektroenergetycznej, zlokalizowanej na działkach o nr ewidencyjnych: 261/9, 261/10, 261/11, 261/12, 261/13, 261/14, 261/15, 261/16, 261/17, 261/18, 261/19, 261/20, 261/21, 261/22, 261/23, 261/24, obręb 163, w Grudziądzu, nie wymaga przeprowadzenia oceny oddziaływania na środowisko oraz, że zebrany w przedmiotowej sprawie materiał dowodowy jest wystarczający do wydania decyzji o środowiskowych uwarunkowaniach.

Wydając decyzję o środowiskowych uwarunkowaniach dla przedmiotowego przedsięwzięcia wzięto pod uwagę wszystkie uwarunkowania wymienione w art. 63 ust. 1 ustawy z dnia 3 października 2008 roku o udostępnianiu informacji o środowisku i jego ochronie, udziale społeczeństwa w ochronie środowiska oraz o ocenach oddziaływania na środowisko (tekst jednolity Dz. U. z 2023 roku, poz. 1094 ze zm.). Analizie poddano również rodzaj i charakter planowanej inwestycji oraz jej usytuowanie w odniesieniu do możliwych zagrożeń dla środowiska, jak również rodzaj i skalę możliwego oddziaływania.

Planowana inwestycja polega na budowie farmy fotowoltaicznej, której celem będzie produkcja energii elektrycznej i wprowadzenie jej do sieci elektroenergetycznej. Zamierzenie zostanie zrealizowane na działkach o nr ewidencyjnych: 261/9, 261/10, 261/11, 261/12, 261/13, 261/14, 261/15, 261/16, 261/17, 261/18, 261/19, 261/20, 261/21, 261/22, 261/23, 261/24, obręb 163, na łącznej powierzchni 5,0781 ha. Przedsięwzięcie obejmuje budowę farmy fotowoltaicznej o mocy 6,5 MW, wraz z niezbędną infrastrukturą towarzyszącą. Wnioskodawca planuje przyłączyć przedmiotową farmę fotowoltaiczną do linii kablowej przebiegającej przez działkę nr 2/9 znajdującej się przy ulicy Kurpiowskiej, z zastrzeżeniem, że punkt włączenia może ulec zmianie i jest zależny od wydanych warunków przyłączenia do sieci operatora elektroenergetycznego, które zostaną wydane po otrzymaniu decyzji o środowiskowych uwarunkowaniach.

W skład instalacji będą wchodziły następujące elementy:

- konstrukcje wsporcze do montażu paneli fotowoltaicznych, wbijane bezpośrednio w ziemię, z możliwością dodatkowego kotwienia,
- ogniwa fotowoltaiczne,
- string-box'y,
- inwertery,
- stacja transformatorowa (możliwa integracja z budynkiem technicznym, planuje się montaż do 4 transformatorów),
- przewody elektryczne,
- budynki/kontenery do montażu inwerterów i transformatorów, budynek/kontener techniczny do montażu aparatury sterującej oraz liczników prądowych z możliwością integracji wszystkich obiektów w jednym budynku technicznym,
- drogi wewnętrzne, place manewrowe,
- system monitoringu,
- ogrodzenie,
- inne niezbędne elementy infrastruktury związane z budową i eksploatacją parku ogniw.

Dojazd do planowanej inwestycji zostanie utworzony od ulicy Margaretkowej. Drogi wewnętrzne oraz place manewrowe zostaną wykonane z nawierzchni przepuszczalnej. Lokalizacja elektrowni fotowoltaicznej nie spowoduje zmiany użytkowania przyległych gruntów oraz nie będzie negatywnie oddziaływać na warunki wodno-gruntowe. Ogniwa fotowoltaiczne zamontowane zostaną w sposób nieinwazyjny, na skręcanym szkielecie stalowym bądź aluminiowym. Szkielet zostanie wsparty na pionowych profilach aluminiowych lub stalowych wbitych bezpośrednio w grunt rodzimy. Budynki inwertera, trafostacji oraz techniczny zostaną złożone z prefabrykowanych elementów, bądź będą w całości prefabrykowane. Przewody elektryczne wewnątrz farmy zostaną ułożone w wiązkach

bezpośrednio w płytkim wykopie i przykryte gruntem rodzimym. Planowana farma będzie instalacją nieposiadającą stałej obsługi- będzie monitorowana i zarządzana zdalnie.

Teren realizacji przedsięwzięcia nie znajduje się w strefie ochronnej ujęć wody. Zlokalizowany jest poza granicami głównych zbiorników wód podziemnych oraz poza obszarami szczególnego zagrożenia powodzią.

Teren inwestycji znajduje się w obszarze dorzecza Wisły, zgodnie z rozporządzeniem Ministra Infrastruktury z dnia 4 listopada 2022 roku w sprawie Planu gospodarowania wodami na obszarze dorzecza Wisły (tekst jednolity Dz. U. z 2023 roku, poz. 300). Przedsięwzięcie znajduje się w obszarze jednolitej części wód podziemnych oznaczonym europejskim kodem PLGW200039, zaliczonym do regionu wodnego Dolnej Wisły. Stan ogólny tej JCWPd oceniono jako dobry (stan chemiczny: dobry; stan ilościowy: dobry). Rozpatrywana jednolita część wód podziemnych jest zagrożona chemicznie ryzykiem nieosiągnięcia celów środowiskowych, tj. utrzymania dobrego stanu chemicznego i ilościowego wód podziemnych.

Teren inwestycji usytuowany jest w obszarze jednolitej części wód powierzchniowych oznaczonych europejskim kodem:

- PLRW2000102954- Rów Hermana, zaliczonym do regionu wodnego Dolnej Wisły, który posiada status sztucznej części wód, która jest monitorowana; Jej stan ogólny określono jako zły. Rozpatrywana jednolita część wód powierzchniowych jest zagrożona ryzykiem nieosiągnięcia celów środowiskowych, tj. osiągnięcia umiarkowanego potencjału ekologicznego i osiągnięcia dobrego stanu chemicznego,

- PLRW2000102956- Kanał Trynka, zaliczonym do regionu wodnego Dolnej Wisły, który posiada status sztucznej części wód, która jest monitorowana; Jej stan ogólny określono jako zły. Rozpatrywana jednolita część wód powierzchniowych jest zagrożona ryzykiem nieosiągnięcia celów środowiskowych, tj. dobry potencjał ekologiczny oraz dobry stan chemiczny.

W powyższych jednolitych częściach wód powierzchniowych znajdują się obszary przeznaczone do ochrony siedlisk lub gatunków, o których mowa w przepisach ustawy z dnia 16 kwietnia 2004 roku o ochronie przyrody (Dz. U. z 2023 r., poz. 1336 ze zm.) planowane przedsięwzięcie zlokalizowane jest poza nimi.

Teren inwestycji sąsiaduje z ciekim wodnym- Kanał Trynka. Przedsięwzięcie nie będzie ingerować w obiekty hydrograficzne. W przypadku kolizji elementów planowanej instalacji z urządzeniami melioracyjnymi lub drenarskimi należy zrealizować stosowne prace inżynierskie mające zapewnić ciągłość urządzeń melioracyjnych. W razie ich uszkodzenia, w trakcie trwania prac należy dokonać zgłoszenia tego faktu do stosownych organów, a następnie wykonać naprawę uszkodzonego odcinka.

Z uwagi na fakt, iż realizacja inwestycji wiązała się będzie z koniecznością przeprowadzenia prac budowlano-montażowych, prace te zostaną wykonane ze szczególną ostrożnością, z zastosowaniem technologii możliwie jak najmniej uciążliwej dla najbliższego sąsiedztwa i środowiska. Na etapie budowy, głównymi przyczynami zanieczyszczenia wód i gleby mogą być spływy deszczowe oraz roztopowe z terenu budowy, a także wypłukiwane zanieczyszczenia z materiałów używanych do budowy. W celu ograniczenia negatywnego oddziaływania zamierzenia na środowisko gruntowo-wodne w trakcie realizacji inwestycji, wszelkie prace będą prowadzone w oparciu o sprzęt sprawny technicznie, dopuszczony do eksploatacji i posiadający aktualne przeglądy techniczne. Monitorowane będą ewentualne wycieki substancji ropopochodnych, które mogą powstać w wyniku awarii. Tymczasowe zaplecze budowy musi zostać wyposażone w specjalne środki do usuwania ewentualnych rozlewów płynów eksploatacyjnych, tzw. sorbenty, które cechują się dużą chłonnością. W przypadku wycieku substancji niebezpiecznych, zanieczyszczony grunt lub zużyty sorbent należy zebrać i przekazać uprawnionym odbiorcom odpadów. Tymczasowe zaplecze budowy oraz miejsca postoju pojazdów i maszyn, a także miejsca składowania materiałów budowlanych zostaną zorganizowane na terenie utwardzonym lub posiadającym szczelną nawierzchnię, co znacznie ograniczy ryzyko zanieczyszczenia środowiska wodno-gruntowego.

W celu ograniczenia negatywnego oddziaływania zamierzenia na środowisko gruntowo-wodne, w przypadku montażu transformatora olejowego, stacja transformatorowa zostanie dodatkowo zabezpieczona, np. poprzez wyposażenie jej w szczelną misę olejową o pojemności pozwalającej pomieścić całą objętość oleju znajdującego się w transformatorze.

Zamierzenie nie wiąże się z generowaniem ścieków przemysłowych. Na etapie realizacji zostaną wykorzystane przenośne toalety z bezodpływowym zbiornikiem na ścieki, których opróżnianiem zajmować się będzie specjalistyczna firma, posiadająca stosowne zezwolenie. Etap eksploatacji elektrowni fotowoltaicznej jest bezobsługowy, więc nie przewiduje się bezpośredniego poboru wody i odprowadzania ścieków.

Do czyszczenia instalacji należy stosować czystą wodę bez dodatku środków chemicznych lub metody bezwodne. Woda użyta do czyszczenia modułów traktowana jest jako opadowa. Wody roztopowe i opadowe z powierzchni ogniw odprowadzane będą do gruntu w obrębie działek inwestycyjnych.

W trakcie realizacji i eksploatacji inwestycji środowisko gruntowo-wodne i wód powierzchniowych będzie właściwie chronione przed jej potencjalnym wpływem, jak również nie będzie negatywnego oddziaływania na jednolite części wód podziemnych i powierzchniowych wyodrębnionych na mocy Ramowej Dyrektywy Wodnej. Z uwagi na rodzaj, zakres i lokalizację przedsięwzięcia oraz planowane rozwiązania techniczne stwierdza się, że jego realizacja i eksploatacja nie wpłynie negatywnie na ryzyko nieosiągnięcia celów środowiskowych zawartych w Planie gospodarowania wodami na obszarze dorzecza Wisły.

Na etapie realizacji przedsięwzięcia, prace budowlane spowodują okresowe uciążliwości takie jak: podwyższony poziom hałasu oraz emisję zanieczyszczeń do powietrza. W celu ograniczenia oddziaływań związanych z emisją hałasu, wibracji i zanieczyszczeń do powietrza, uciążliwe prace budowlane będą prowadzone wyłącznie w porze dziennej, tj. w godz. 6:00- 22:00. Oddziaływania te będą krótkotrwałe i ustaną po zakończeniu realizacji zadania. Tymczasowe zaplecze budowy oraz miejsca postoju pojazdów i maszyn zostaną zorganizowane poza rzutem koron drzew oraz w odległości min 20 m od wód powierzchniowych. Powyższe uwarunkowania dotyczące lokalizacji zaplecza mają na celu wyeliminowania ewentualnych uszkodzeń pozostających zadrzewień oraz ograniczenie ryzyka zanieczyszczenia środowiska wodnego.

W fazie użytkowania, przedsięwzięcie nie będzie powodować żadnych uciążliwości oraz nie będzie źródłem emisji zanieczyszczeń do powietrza lub środowiska gruntowo-wodnego. Eksploatacja zamierzenia nie będzie się wiązać z emisją hałasu lub zanieczyszczeń do powietrza bądź wód.

Budowa oraz eksploatacja elektrowni fotowoltaicznej wraz z niezbędną infrastrukturą towarzyszącą, wiąże się z wytworzeniem nieznacznej ilości odpadów. Na etapie realizacji przedsięwzięcia będą wytwarzane odpady typowe dla prac budowlanych i ziemnych, a także z użytkowaniem pojazdów dowożących materiały budowlane oraz funkcjonowaniem zaplecza socjalnego dla pracowników. W związku z wykorzystaniem elementów prefabrykowanych nie przewiduje się wytwarzania znacznych ilości odpadów. Wytwarzane odpady będą zagospodarowane zgodnie z wymogami ustawy z dnia 14 grudnia 2012 r. o odpadach (Dz. U. z 2023 r., poz. 1587 ze zm.). Wszystkie odpady, powstające podczas prac budowlanych gromadzone będą w sposób selektywny w wyznaczonych i przystosowanych do tego celu miejscach, a następnie z odpowiednią częstotliwością przekazywane do odzysku lub unieszkodliwiania podmiotom posiadającym stosowne pozwolenia. Rodzaj i ilość wytwarzanych odpadów nie będą miały znaczącego negatywnego wpływu na środowisko przy zachowaniu podstawowych zasad gospodarowania odpadami, tj. hierarchii sposobów postępowania z odpadami.

Odpady z grupy 16 02 oraz 15 01 wytwarzane w związku z prowadzeniem prac serwisowych oraz naprawą instalacji, a także wymianą paneli należy niezwłocznie przekazywać specjalistycznym firmom posiadającym stosowne uprawnienia w zakresie

dalszego ich zagospodarowania. Nie należy gromadzić wytworzonych odpadów na terenie farmy.

Planowane przedsięwzięcie jest zlokalizowane poza obszarami chronionymi w myśl ustawy z dnia 16 kwietnia 2004 roku o ochronie przyrody (tekst jednolity Dz. U. z 2023 roku poz. 1336 ze zm.) w tym poza wyznaczonymi, mającymi znaczenie dla Wspólnoty i projektowanymi obszarami Natura 2000.

Realizacja inwestycji nie wymaga wycinki zadrzewień i krzewów, przy czym zaplanowane zostały zabiegi zabezpieczające przed ich uszkodzeniem. W wyniku przyjętej technologii realizacji i lokalizacji instalacji fotowoltaicznej nie ma potrzeby naruszania cennych siedlisk przyrodniczych i ich przekształcania oraz zajęcia siedlisk wrażliwych. Zgodnie z przedstawioną dokumentacją realizacja inwestycji wiąże się ze zniszczeniem gatunku chronionego rośliny – kocanek piaskowych. Z uwagi na skalę zniszczenia (około 450 cm²) oraz rozpowszechnienie gatunku na terenie kraju i regionu, nie spowoduje to istotnie negatywnego wpływu na zachowanie populację gatunku.

Teren zamierzenia stwarza potencjalne warunki dla występowania gatunków chronionych zwierząt, w tym ptaków oraz płazów. Ponadto, obecny w bezpośrednim sąsiedztwie ciek wodny Trynka sprzyja występowaniu migracji fauny i tworzy lokalny korytarz ekologiczny. W celu minimalizacji ryzyka przypadkowego zabijania płazów zostaną wprowadzone tymczasowe wygrodzienia (płotki herpetologiczne) od strony stwierdzonego w trakcie kontroli terenowych potencjalnego siedliska płazów. Ponadto, dla wyeliminowania ryzyka zabijania małych zwierząt wskazano na konieczność kontrolowania wykopów każdorazowo przed podjęciem prac w ich obrębie.

Celem wyeliminowania zagrożenia niszczenia lęgów gatunków chronionych ptaków, prace będą rozpoczęte poza okresem lęgowym ptaków lub po potwierdzeniu braku lęgów przez specjalistę ornitologa. Dla wykluczenia zagrożenia niszczenia lęgów, na etapie eksploatacji przedsięwzięcia, wykaszanie terenu należy prowadzić rozpoczynając od centrum farmy w kierunku jej brzegów.

Celem ograniczenia potencjalnych zagrożeń względem zwierząt przewidziano zastosowanie paneli zabezpieczonych powłoką antyrefleksyjną, zasłonięcie otworów w budynkach, uniemożliwiający ich zasiedlenie przez zwierzęta, w szczególności ptaki i nietoperze oraz wprowadzenie ogrodzenia z wolną przestrzenią pomiędzy gruntem a dolną krawędzią konstrukcji ogrodzenia. Na etapie funkcjonowania inwestycji wskazano także na konieczność mycia paneli wodą bez dodatków sztucznych detergentów oraz niestosowanie środków ochrony roślin i nawozów sztucznych.

Ustalone warunki dotyczące oświetlenia farmy fotowoltaicznej mają na celu ograniczenie zanieczyszczenia światłem oraz oddziaływania na zwierzęta, w szczególności nietoperze.

Obiekty kubaturowe zostaną wykonane w neutralnej kolorystyce, tak by współgrały z otaczającym krajobrazem. Na północnej, wschodniej i południowej granicy terenu zostanie wykonana zieleń izolacyjna, której szerokość wyniesie co najmniej 15,0 m i będzie się składać z roślinności średniej i wysokiej (osiągającej wysokość przekraczającą 4,0 m) złożonej z drzew i krzewów głównie zimozielonych o zwartej strukturze. Nasadzenia będą tworzyły dogodne warunki dla chronionych gatunków zwierząt, w szczególności ptaków.

Wskazano na konieczność monitoringu udatności posadzonej zieleni izolacyjnej przez okres co najmniej 3 lat oraz dokonywania w razie potrzeby nasadzeń uzupełniających, w miejscach obumarłych drzew i krzewów, zapewniając trwałość wprowadzonej roślinności.

Na podstawie przeprowadzonej analizy przedłożonej dokumentacji, ustalono, że realizacja i eksploatacja przedsięwzięcia nie będzie skutkować znacząco negatywnym wpływem na środowisko przyrodnicze i krajobraz, a przyjęte działania zminimalizują zidentyfikowane zagrożenia względem stwierdzonych elementów środowiska przyrodniczego. W przypadku, jeśli jednak skutkiem robót budowlanych, bądź innych prac związanych z realizacją zamierzenia będzie podjęcie czynności objętych zakazami względem gatunków chronionych zwierząt, wynikającymi z art. 52 ustawy z dnia 16 kwietnia 2004 roku o ochronie przyrody (tekst jednolity Dz. U. z 2023 roku poz. 1336

ze zm.) np.: niszczenie ich siedlisk lub ostoi, będących obszarem rozrodu, wychowu młodych, odpoczynku, migracji lub żerowania, jak również niszczenie, usuwanie lub uszkodzenie gniazd inwestor lub wykonawca są zobowiązani do uzyskania zgody na wykonanie czynności podlegających zakazom na zasadach określonych w art. 56 ww. ustawy.

Na obszarze projektowanego zadania nie występują: obszary wodno-błotne, inne obszary o płytkim zaleganiu wód podziemnych, w tym siedliska łąkowe oraz ujścia rzek, obszary wybrzeży i środowisko morskie lub górskie, obszary objęte ochroną, w tym strefy ochronne ujęć wód i zbiorników wód śródlądowych, obszary wymagające specjalnej ochrony ze względu na występowanie gatunków roślin, grzybów i zwierząt lub ich siedlisk lub siedlisk przyrodniczych objętych ochroną, w tym obszary Natura 2000 oraz pozostałe formy ochrony przyrody, a także obszary o krajobrazie mającym znaczenie historyczne, kulturowe lub archeologiczne, o znacznej gęstości zaludnienia, przylegające do jezior, uzdrowiska i obszary ochrony uzdrowskiej.

Zamierzenie nie wiąże się ze zniszczeniem lub naruszeniem terenów leśnych, podmokłych, bagiennych i torfowiskowych. Jednocześnie na podstawie analizy przedłożonej dokumentacji nie stwierdza się negatywnego wpływu w zakresie zachowania różnorodności biologicznej.

Na podstawie informacji zawartych w przedłożonej przez Wnioskodawcę dokumentacji, przeanalizowano wpływ przedsięwzięcia w kontekście adaptacji do skutków zmian klimatu (efekt cieplarniany). Inwestycja będzie związana z niewielką emisją gazów cieplarnianych do atmosfery, pochodzących ze spalin poruszających się pojazdów i maszyn podczas budowy. Zatem uznano ten fakt za nieznaczący.

Produkcja energii z odnawialnych źródeł energii przyczyni się do oszczędności w zapotrzebowaniu na energię wytwarzaną przez konwencjonalne źródła, co powoduje korzystne skutki środowiskowe w skali lokalnej (spadek zanieczyszczenia powietrza) oraz globalnej (ograniczenie klimatycznych i pochodnych skutków efektu cieplarnianego). Dodatkowo podkreślić należy, iż przedmiotowe zadanie zlokalizowane zostanie poza terenami osuwisk oraz zagrożonymi podtopieniami. W związku z powyższym, nie przewiduje się ekstremalnych sytuacji klimatycznych w obrębie analizowanego zamierzenia.

Z przeprowadzonej analizy oddziaływania w zakresie generowania pola elektromagnetycznego wynika, iż nie będzie ono stanowić zagrożenia dla środowiska w tym zakresie.

Na etapie analizowania zamierzenia, przy określaniu negatywnych oddziaływań, uwzględniono wzajemne powiązania poszczególnych elementów środowiska oraz interakcje pośrednie wynikające z tych powiązań. Analiza oddziaływania na środowisko, objęła więc efekty skumulowane, związane z potencjalną degradacją kilku elementów środowiska. Biorąc pod uwagę powyższe, tutejszy organ przeanalizował ryzyko wystąpienia efektu skumulowanego oddziaływania dla niniejszego przedsięwzięcia. Z uwagi na charakter inwestycji, nie będzie mieć miejsca znaczące oddziaływanie skumulowane.

Projektowane zadanie zarówno w fazie realizacji, jak i eksploatacji nie niesie za sobą ryzyka wystąpienia katastrofy naturalnej lub budowlanej z uwagi na lokalizację, używane do budowy materiały i technologię robót.

Stwierdza się brak konieczności przeprowadzania postępowania w sprawie transgranicznego oddziaływania na środowisko, biorąc pod uwagę rodzaj planowanego przedsięwzięcia, lokalny zasięg oddziaływania, a także lokalizację na terenie województwa kujawsko-pomorskiego, czyli w znacznej odległości od granic państwa. Nie przewiduje się również przekroczeń standardów jakości środowiska, zwłaszcza biorąc pod uwagę, że w przedłożonej do wniosku dokumentacji przedstawione zostały rozwiązania minimalizujące oddziaływanie inwestycji na środowisko. Bezpośrednie oddziaływanie będzie

miało charakter krótkotrwały i nie wpłynie znacząco na pogorszenie stanu jakości środowiska.

Stwierdza się brak konieczności ustanowienia obszaru ograniczonego użytkowania.

Stwierdza się brak możliwości wystąpienia poważnej awarii przemysłowej. Przedmiotowa inwestycja nie zalicza się do zakładu o zwiększonym lub dużym ryzyku wystąpienia awarii przemysłowej, w myśl rozporządzenia Ministra Rozwoju z dnia 29 stycznia 2016 roku w sprawie rodzajów i ilości znajdujących się w zakładzie substancji niebezpiecznych, decydujących o zaliczeniu zakładu do zakładu o zwiększonym lub dużym ryzyku wystąpienia poważnej awarii przemysłowej (tekst jednolity Dz. U. z 2016 roku, poz. 138).

Przeprowadzone postępowanie administracyjne w sprawie wydania decyzji o środowiskowych uwarunkowaniach miało na celu analizę oddziaływań środowiskowych oraz sprawdzenie zgodności z wymogami prawnymi w zakresie ochrony środowiska dla planowanego przedsięwzięcia polegającego na budowie farmy fotowoltaicznej wraz z infrastrukturą towarzyszącą, w celu produkcji energii elektrycznej i wprowadzania jej do sieci elektroenergetycznej, zlokalizowanej na działkach o nr ewidencyjnych: 261/9, 261/10, 261/11, 261/12, 261/13, 261/14, 261/15, 261/16, 261/17, 261/18, 261/19, 261/20, 261/21, 261/22, 261/23, 261/24, obręb 163, w Grudziądzu. W karcie informacyjnej przedsięwzięcia wraz z jej uzupełnieniami wykonano ocenę wpływu inwestycji na elementy środowiska, takie jak powierzchnia ziemi, powietrze, klimat akustyczny, obszary i obiekty przyrodnicze, historyczne czy kulturowe. Uwzględniono oddziaływanie planowanego zamierzenia w zakresie emisji zanieczyszczeń do powietrza, hałasu, wpływu na elementy przyrodnicze oraz krajobraz, określając jednocześnie rozwiązania chroniące środowisko.

Na podstawie analizy dokumentacji dołączonej do wniosku o wydanie przedmiotowej decyzji stwierdzono, że realizacja oraz eksploatacja planowanego przedsięwzięcia nie będzie znacząco oddziaływać na środowisko, a zaproponowane rozwiązania techniczne, technologiczne i organizacyjne, zapewnią ochronę środowiska na etapie realizacji oraz eksploatacji przedsięwzięcia.

Wobec powyższego oraz mając na względzie spełnienie wymogów w zakresie ochrony środowiska należało orzec jak w sentencji.

Pouczenie:

1. Od niniejszej decyzji służy stronie prawo wniesienia odwołania do Samorządowego Kolegium Odwoławczego w Toruniu za pośrednictwem Prezydenta Grudziądza w terminie 14 dni od daty jej doręczenia.
2. W trakcie biegu terminu do wniesienia odwołania strona może zrzec się prawa do wniesienia odwołania wobec organu administracji publicznej, który wydał decyzję. Z dniem doręczenia organowi administracji publicznej oświadczenia o zrzeczeniu się prawa do wniesienia odwołania przez ostatnią ze stron postępowania, decyzja staje się ostateczna i prawomocna.
3. Zgodnie z art. 72 ust. 3 ustawy z dnia 3 października 2008 roku o udostępnianiu informacji o środowisku i jego ochronie, udziale społeczeństwa w ochronie środowiska oraz o ocenach oddziaływania na środowisko (tekst jednolity Dz. U. z 2023 roku, poz. 1094 ze zm.) decyzję o środowiskowych uwarunkowaniach dołącza się do wniosku o wydanie decyzji, o których mowa w ust. 1, oraz zgłoszenia, o którym mowa w ust. 1a. Złożenie wniosku lub dokonanie zgłoszenia powinno nastąpić w terminie 6 lat od dnia,

w którym decyzja o środowiskowych uwarunkowaniach stała się ostateczna, z zastrzeżeniem ust. 4 i 4b:

- ust. 4- złożenie wniosku lub dokonanie zgłoszenia może nastąpić w terminie 10 lat od dnia, w którym decyzja o środowiskowych uwarunkowaniach stała się ostateczna, o ile strona, która złożyła wniosek o wydanie decyzji o środowiskowych uwarunkowaniach, lub podmiot, na który została przeniesiona ta decyzja, otrzymali, przed upływem terminu, o którym mowa w ust. 3, od organu, który wydał decyzję o środowiskowych uwarunkowaniach w pierwszej instancji, stanowisko, że aktualne są warunki realizacji przedsięwzięcia określone w decyzji o środowiskowych uwarunkowaniach lub postanowieniu, o którym mowa w art. 90 ust. 1, jeżeli było wydane. Zajęcie stanowiska następuje na wniosek uwzględniający informacje na temat stanu środowiska i możliwości realizacji warunków wynikających z decyzji o środowiskowych uwarunkowaniach lub postanowienia, o którym mowa w art. 90 ust. 1, jeżeli było wydane. Wniosek, o którym mowa w zdaniu drugim, składa się do organu nie wcześniej niż po upływie 5 lat od dnia, w którym decyzja o środowiskowych uwarunkowaniach stała się ostateczna;
- ust. 4b- złożenie wniosku o wydanie decyzji, o których mowa w ust. 1, wydawanych dla obiektu energetyki jądrowej lub inwestycji towarzyszącej, a także dla inwestycji w zakresie terminalu, może nastąpić w terminie 10 lat od dnia, w którym decyzja o środowiskowych uwarunkowaniach stała się ostateczna.

Załącznik:

Charakterystyka przedsięwzięcia

Z up. PREZYDENTA GRUDZIĄDZA

mgr inż. Maja Banasik
DYREKTOR WYDZIAŁU
Środowiska

Otrzymują:

1. **Krzysztof Chajewski**, Pomorska Specjalna Strefa Ekonomiczna Sp. z o.o., ul. Trzy Lipy 3, bud. B, IV piętro, 80-172 Gdańsk
2. Strony postępowania zgodnie z obwieszczeniem:
 - **właściciele działek, na których będzie realizowane przedsięwzięcie:** 261/9, 261/10, 261/11, 261/12, 261/13, 261/14, 261/15, 261/16, 261/17, 261/18, 261/19, 261/20, 261/21, 261/22, 261/23, 261/24, **obręb 163,**
 - **właściciele działek znajdujących się w odległości 100 m od granic przedsięwzięcia:** 203/19, 203/20, 203/11, 83/2, **obręb 162,** 1, 2/14, 218/6, 110, 111, 112, 113, 206, 114, 212, 213, 201, 200, 199, 198, 197, 196, 214, 175, 194, 195, 179, 193, 192, 216, 190, 191, 181, 189, 188, 182, 211, 187, 185, 186, 183, 210, 161, 184, 159, 160, 158, 157, 156, 155, 154, 153, 217, 3/2, 6/1, 6/3, 6/4, 4/25, 4/24, 4/20, 2/9, 2/16, 261/2, 261/5 **obręb 163** zlokalizowanych przy ulicach Margaretkowej, Drodze Kurpiowskiej, Drodze Granicznej oraz Kanale Trynka.
3. a/a

Do wiadomości:

1. Regionalny Dyrektor Ochrony Środowiska w Bydgoszcy
ul. Dworcowa 81, 85-009 Bydgoszcz
2. Państwowy Powiatowy Inspektor Sanitarny w Grudziądzu
ul. Kosynierów Gdyńskich 31, 86-300 Grudziądz
3. Państwowe Gospodarstwo Wodne WODY POLSKIE Zarząd Zlewni w Tczewie
ul. 30 Stycznia 50, 83-110 Tczew

Załącznik do decyzji o środowiskowych uwarunkowaniach
nr ŚRO-I.6220.1.2024.HL, z dnia 11 czerwca 2024 roku

CHARAKTERYSTYKA PRZEDSIĘWZIĘCIA

Planowana inwestycja polega na budowie farmy fotowoltaicznej, na działkach nr: 261/9, 261/10, 261/11, 261/12, 261/13, 261/14, 261/15, 261/16, 261/17, 261/18, 261/19, 261/20, 261/21, 261/22, 261/23, 261/24, obręb 163, w Grudziądzu, o łącznej powierzchni 5,0781 ha. Celem przedsięwzięcia będzie produkcja energii elektrycznej i wprowadzenie jej do sieci elektroenergetycznej. Przedsięwzięcie obejmuje budowę farmy fotowoltaicznej o mocy 6,5 MW, wraz z niezbędną infrastrukturą towarzyszącą. Wnioskodawca planuje przyłączyć przedmiotową farmę fotowoltaiczną do linii kablowej przebiegającej przez działkę nr 2/9 znajdującej się przy ulicy Kurpiowskiej, z zastrzeżeniem, że punkt włączenia może ulec zmianie i jest zależny od wydanych warunków przyłączenia do sieci operatora elektroenergetycznego.

Farmę fotowoltaiczną będą tworzyć następujące główne elementy:

- konstrukcje wsporcze do montażu paneli fotowoltaicznych, wbijane bezpośrednio w ziemię, z możliwością dodatkowego kotwienia,
- ogniwa fotowoltaiczne,
- string-box'y,
- inwertery,
- stacja transformatorowa (możliwa integracja z budynkiem technicznym),
- przewody elektryczne,
- budynki/kontenery do montażu inwerterów i transformatorów, budynek/kontener techniczny do montażu aparatury sterującej oraz liczników prądowych z możliwością integracji wszystkich obiektów w jednym budynku technicznym,
- droga wewnętrzna, plac manewrowy,
- system monitoringu,
- ogrodzenie.

Opis poszczególnych elementów planowanej farmy fotowoltaicznej.

Instalacja wytwórcza- bezpośrednim urządzeniem służącym do konwersji energii promieniowania słonecznego na energię elektryczną jest ogniwo fotowoltaiczne (inaczej fotoogniwo lub ogniwo słoneczne). Panel jest najmniejszą jednostką wytwórczą na farmie fotowoltaicznej. Panele łączone będą w zespoły tzw. stringi (stoły). Będą się one składały z kilkudziesięciu paneli, układanych poziomo i łączonych na wysokość 3 modułów. Panele nachylone będą pod kątem 15-36°.

String-box'y- grupy paneli fotowoltaicznych przyłączane są do string-box'ów- urządzeń energetycznych, których zadaniem jest sumowanie energii elektrycznej i przesyłanie jej dalej już jednym przewodem. W string-box'ach są również umieszczone zabezpieczenia elektryczne (bezpieczniki). Do jednego string-box'a przyłączonych jest z reguły od 8 do 16 stringów, aż do uzyskania mocy ok. 15 kW. Szacowana ilość string box'ów- do 450 szt. Przewody elektryczne są wprowadzane po słupach konstrukcji pod ziemię i układane na maksymalną głębokość 1,0 m.

Inwerter- wytworzona energia przesyłana jest ze string-box'ów do inwerterów- urządzeń zmieniających prąd stały wyprodukowany w modułach fotowoltaicznych na prąd zmienny. W inwerterze także następuje zliczenie wytworzonej energii, określenie jej charakterystyki i generalnie sterowanie przepływami prądów. Na przedmiotowej farmie fotowoltaicznej planuje się montaż od 6 do 8 szt. inwerterów.

Transformator- energia przekazywana jest z inwertera do stacji transformatora, której zadaniem jest ustabilizowanie napięcia oraz nadanie charakterystyki prądowej, zgodnej z charakterystyką sieci operatora. Do obsługi farmy szacuje się użycie 3-4 transformatorów. Dopuszcza się integrację obiektu transformatora w jednym obiekcie z budynkiem technicznym. W takim przypadku, na potrzeby transformatora wydziela się jedno pomieszczenie. W rozpatrywanym przypadku planuje się montaż transformatorów olejowych

lub suchych żywicznych. W przypadku montażu transformatora olejowego stacja transformatorowa zostanie wyposażona w szczelną tacę, mogącą pomieścić 100% oleju transformatorowego. Transformatory będą wymagały instalacji systemu aktywnego chłodzenia.

Sterownia / budynek techniczny- energia ze stacji transformatora przekazywana jest podziemną linią średniego napięcia do obiektu technicznego, który jest sterownią całej farmy. Obiekt ten składa się z 3 sektorów- sterowni z aparaturą energetyczną, pomieszczenia liczników prądowych oraz pomieszczenia technicznego. Przewiduje się budowę budynku w technologii klasycznej (murowany), jako prefabrykowany betonowy bądź kontenerowy.

Dojazd do planowanej inwestycji zostanie zapewniony poprzez bezpośredni dostęp do drogi gminnej, przy ulicy Margaretkowej. Na terenie farmy powstanie droga wewnętrzna oraz plac manewrowy, które zostaną wykonane z nawierzchni przepuszczalnej. Lokalizacja elektrowni fotowoltaicznej nie spowoduje zmiany użytkowania przyległych gruntów oraz nie będzie negatywnie oddziaływać na warunki wodno-gruntowe. Ogniwa fotowoltaiczne zamontowane zostaną w sposób nieinwazyjny, na skręcanym szkielecie stalowym bądź aluminiowym. Szkielet zostanie wsparty na pionowych profilach aluminiowych lub stalowych wbitych bezpośrednio w grunt rodzimy. Budynek inwertera, trafostacji oraz techniczny zostaną złożone z prefabrykowanych elementów, bądź w ogóle prefabrykowane w całości, a na terenie farmy ustawione na prefabrykowanej lub wylewanej płycie fundamentowej.

Przewody elektryczne wewnątrz farmy zostaną ułożone w wiązkach bezpośrednio w płytkim wykopie i przykryte gruntem rodzimym. Planowana farma będzie instalacją nieposiadającą stałej obsługi- będzie monitorowana i zarządzana zdalnie. Czynności obsługowe i serwisowe wymagające udziału człowieka będą wykonywane w zależności od potrzeb.

Faza budowy, z punktu widzenia ochrony środowiska, związana jest z emisją niezorganizowaną spalin z silników pojazdów i maszyn roboczych oraz emisją hałasu i odpadów. W trakcie realizacji przedsięwzięcia oddziaływanie to będzie miało charakter czasowy i lokalny. Etap budowy spowoduje:

- wytwarzanie odpadów, które będą selektywnie magazynowane w pojemnikach, w sposób zapobiegający zanieczyszczeniu środowiska gruntowo-wodnego oraz zagospodarowane zgodnie z obowiązującymi przepisami,
- emisję hałasu, która ograniczana będzie w następujący sposób: prace organizacyjne zostaną przeprowadzone, w jak najkrótszym czasie, przy dobrze zorganizowanych czynnościach, wykonywanie prac będzie odbywać się wyłącznie w porze dziennej, ewentualne uciążliwości dla ludzi i środowiska ograniczone zostaną do minimum, poprzez zapewnienie sprawnej organizacji ruchu pojazdów transportowych, wyłączane będą maszyny i urządzenia podczas przerw w pracy (unikanie pracy urządzeń na tzw. biegu jałowym), stosowany będzie sprawny, wysokiej jakości sprzęt.

Ochrona wód w fazie budowy będzie odbywała się w następujący sposób: w trakcie trwania robót budowlanych zostanie zapewniony właściwy nadzór i organizacja, co powinno zapobiec zanieczyszczeniu środowiska przez substancje ropopochodne z maszyn i urządzeń budowlanych, w sytuacjach awaryjnych, takich np. jak wyciek paliwa zostaną podjęte natychmiastowe działania mające na celu usunięcie awarii oraz zanieczyszczonego gruntu, prace mechaniczne, będą prowadzone przy użyciu sprawnego sprzętu, w celu uniknięcia wycieku substancji ropopochodnych, ścieki socjalno-bytowe powstające z zaplecza budowy odprowadzane będą do szczelnego zbiornika bezodpływowego, który będzie opróżniany przez uprawnione podmioty, poprzez wywiezienie do najbliższej oczyszczalni. Ochrona powierzchni ziemi obejmie wyposażenie placu budowy w materiały sorpcyjne, umożliwiające szybkie zebranie ewentualnych wycieków substancji ropopochodnych, organizację zaplecza budowy i miejsc składowania materiałów budowlanych na terenie utwardzonym lub posiadającym uszczelnioną powierzchnię.

Eksploatacja przedsięwzięcia nie powoduje emisji hałasu, zanieczyszczeń do powietrza, emisji ścieków przemysłowych i socjalno-bytowych. Zakłada się wytwarzanie odpadów z grup 16 02 oraz 15 01. Odpady po ich wytworzeniu będą przekazywane niezwłocznie uprawnionym odbiorcom do zagospodarowania. Nie będą magazynowane na terenie inwestycji.

Z uwagi na rodzaj, zakres i lokalizację przedsięwzięcia, stwierdza się, że przy zastosowaniu powyższych rozwiązań, szczegółowo opisanych w dokumentacji dołączonej do wniosku, jego realizacja i eksploatacja nie wpłynie negatywnie na ryzyko nieosiągnięcia celów środowiskowych zawartych w Planie gospodarowania wodami na obszarze dorzecza Wisły. Na podstawie przeprowadzonej analizy zgromadzonej dokumentacji oraz biorąc pod uwagę rozwiązania techniczne zamierzenia w fazie realizacji i eksploatacji, mające na celu ochronę środowiska, nie przewiduje się negatywnego wpływu przedsięwzięcia na zwiększenie zanieczyszczenia wód powierzchniowych i podziemnych oraz gleby.

Planowane przedsięwzięcie jest zlokalizowane poza obszarami chronionymi w myśl ustawy z dnia 16 kwietnia 2004 roku o ochronie przyrody (tekst jednolity Dz. U. z 2023 roku poz. 1336 ze zm.), w tym poza wyznaczonymi, mającymi znaczenie dla Wspólnoty i projektowanymi, przekazanymi do Komisji Europejskiej obszarami Natura 2000.

Realizacja inwestycji nie wymaga wycinki zadrzewień i krzewów, przy czym zaplanowane zostały zabiegi zabezpieczające przed ich uszkodzeniem. Teren zamierzenia stwarza potencjalne warunki dla występowania gatunków chronionych zwierząt, w tym ptaków oraz płazów. W celu minimalizacji ryzyka przypadkowego zabijania płazów zostaną wprowadzone tymczasowe wygradzenia (płotki herpetologiczne) od strony stwierdzonego w trakcie kontroli terenowych potencjalnego siedliska płazów.

Na północnej, wschodniej i południowej granicy terenu zostanie wykonana zieleń izolacyjna, której szerokość wyniesie co najmniej 15,0 m i będzie się składać z roślinności średniej i wysokiej (osiągającej wysokość przekraczającą 4,0 m) złożonej z drzew i krzewów głównie zimozielonych o zwartej strukturze. Nasadzenia będą tworzyły dogodne warunki dla chronionych gatunków zwierząt, w szczególności ptaków.

Celem ograniczenia potencjalnych zagrożeń względem zwierząt przewidziano zastosowanie paneli zabezpieczonych powłoką antyrefleksyjną, zasłonięcie otworów w budynkach, uniemożliwiające ich zasiedlenie przez zwierzęta, w szczególności ptaki i nietoperze oraz wprowadzenie ogrodzenia z wolną przestrzenią pomiędzy gruntem a dolną krawędzią konstrukcji ogrodzenia.

Realizacja oraz eksploatacja planowanego przedsięwzięcia nie będzie znacząco oddziaływać na środowisko, a zaproponowane rozwiązania techniczne, technologiczne i organizacyjne, zapewnią ochronę środowiska na etapie realizacji oraz eksploatacji przedsięwzięcia.

Z up. PREZYDENTA GRUDZIĄDZA
mgr inż. *Maja Banasik*
KIEROWNIK WYDZIAŁU
Środowiska