

Opis Przedmiotu Zamówienia

1. Nazwa zadania:

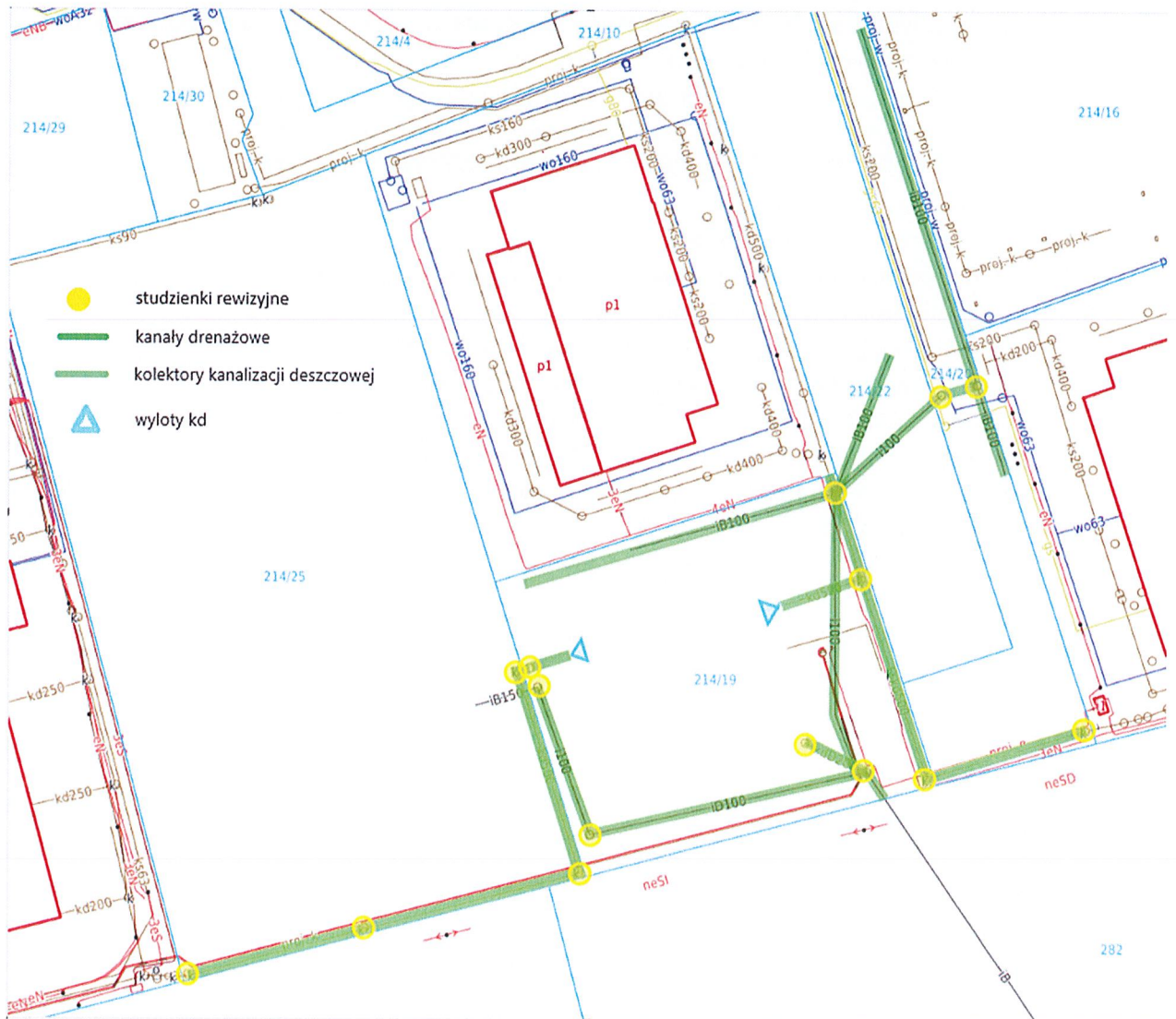
Wykonanie prac polegających na oczyszczeniu i konserwacji elementów kanalizacji deszczowej w miejscowości Koniecwałd, pow. sztumski, na terenie podstrefy PSSE Sztum.

2. Ogólny Opis Przedmiotu Zamówienia.

Cała infrastruktura kanalizacji deszczowej w podstrefie Sztum Spółka PSSE składa się z następujących elementów:

- zbiornika retencyjnego infiltracyjno-odparowującego otwartego, o pojemności czynnej 1100m³ zlokalizowanego na dz. nr 214/19,
- sieci kanalizacji deszczowej o łącznej długości ok. 600 m i średnicy dn 160÷500 mm,
- przelewu dn 200 mm z odprowadzeniem do ziemi,
- dwóch wylotów kd dn 500 mm do zbiornika retencyjnego.

Teren zbiornika jest ogrodzony. Dojazd do zbiornika odbywa się drogą utwardzoną po dz. 214/20.



Rys. 1. Plan sytuacyjny z układem kanalizacji deszczowej w podstrefie Sztum.

3. Szczegółowy zakres czynności do wykonania.

3.1. Prace przygotowawcze:

- a) protokolarne przejęcie terenu robót,
- b) przygotowanie sprzętu, terenu i zaplecza robót,
- c) przygotowanie wniosków materiałowych i uzyskanie akceptacji Zamawiającego na materiały użyte do naprawy (masy PCC, powłoki ochronne, włazy, prefabrykaty itp.),

3.2. Prace główne:

- a) wykonanie sprawdzenia w zakresie drożności kolektorów kanalizacji deszczowej i drenażu w tym:
 - 15 studzienek kanalizacyjnych,
 - 2 wylotów kanalizacji deszczowej do zbiornika retencyjnego,
 - armatury zwrotnej w studziencie Kd2,
- b) lekkie odkopanie, oczyszczenie i zabezpieczenie powłokami odpornymi na działania czynników atmosferycznych ścian i pokryw studni kanalizacji deszczowej Kd1 do Kd4,
- c) wyczyszczenie z rdzy i zabezpieczenie powłokami odpornymi na działania czynników atmosferycznych lub wymiana pokryw w studniach kanalizacji deszczowej Kd 5do Kd 7,
- d) uzupełnienie ubytków i spękań studzienek Kw1 i Kw2 masami PCC,
- e) zabezpieczenie powłokami odpornymi na działanie czynników atmosferycznych elementów betonowych oraz pokryw wszystkich studzienek,
- f) wyczyszczenie kinet wszystkich studzienek z piachu i grubszych zanieczyszczeń,
- g) wyposażenie w uchwyty włazy betonowe studni kanalizacji opadowej Kw 2 i Kw 4,
- h) oczyszczenie wylotów wraz z naprawą umocnień brzegowych w ich rejonie,
- i) uprzątnięcie terenu prac,
- j) wywiezienie i właściwa utylizacja odpadów,
- k) przygotowanie i przekazanie pełnej dokumentacji powykonawczej,

3.3. Zawartość dokumentacji powykonawczej:

- a) protokół przeglądowy (opis wykonanych prac, w odniesieniu do zakresu umownego),
- b) raport zdjęciowy (zdjęcia z prowadzonych prac ułożone chronologicznie),
- c) karty przekazania odpadów powstałych po wykonanych pracach,
- d) zatwierdzone przez Zamawiającego wnioski materiałowe,
- e) oświadczenie Wykonawcy o całościowym zakończeniu prac i uprzątnięciu terenu oraz właściwej utylizacji odpadów.
- f) pozostałe dokumenty (kopie umów z podwykonawcami, korespondencja, dodatkowe ustalenia Stron itp.)
- g) wersję cyfrową ww. dokumentacji powykonawczej (DVD, USB).

4. Załączniki:

Załącznik nr 1 do OPZ - Dokumentacja zdjęciowa.

Załącznik nr 2 do OPZ - Plan sytuacyjny z oznaczeniami studzienek kd.

DOKUMENTACJA FOTOGRAFICZNA WYKONANA PODCZAS KONTROLI

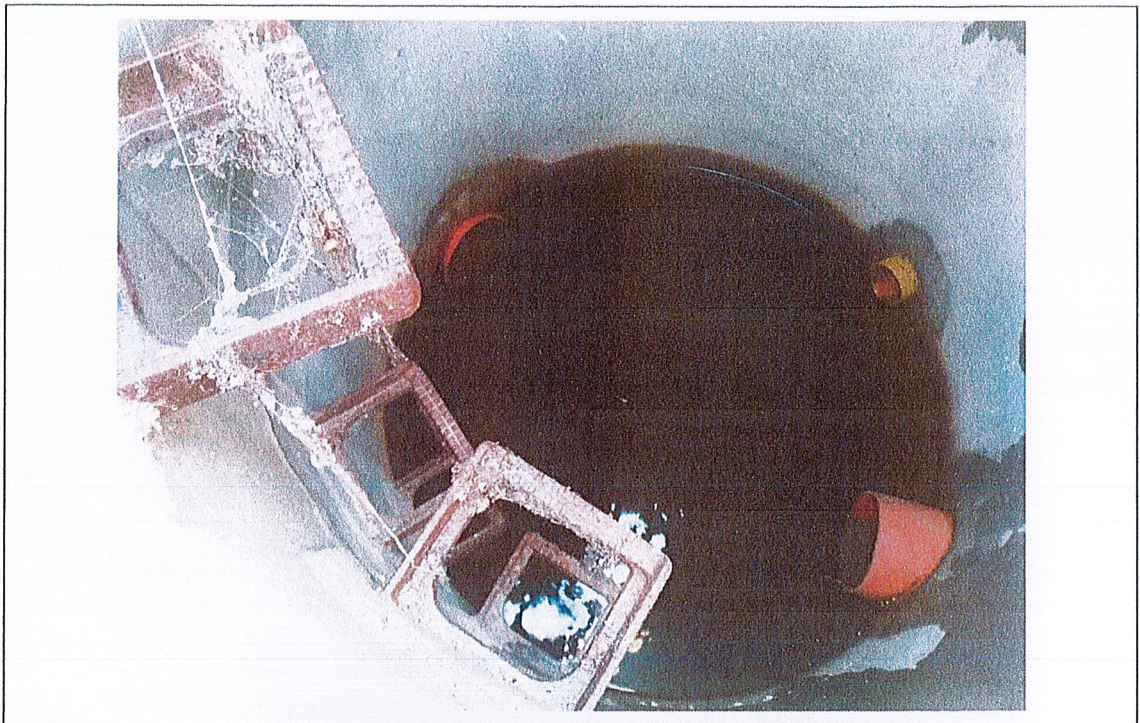


Fot. nr 1 Studnia kanalizacji opadowej Kw1. Liczne ubytki w korpusie studni



Fot. nr 2 Właz betonowy kanalizacji opadowej Kw4. Uzupełnić o uchwyt.

Ch



Fot. nr 3 Wnętrze studni kanalizacji opadowej Kd1

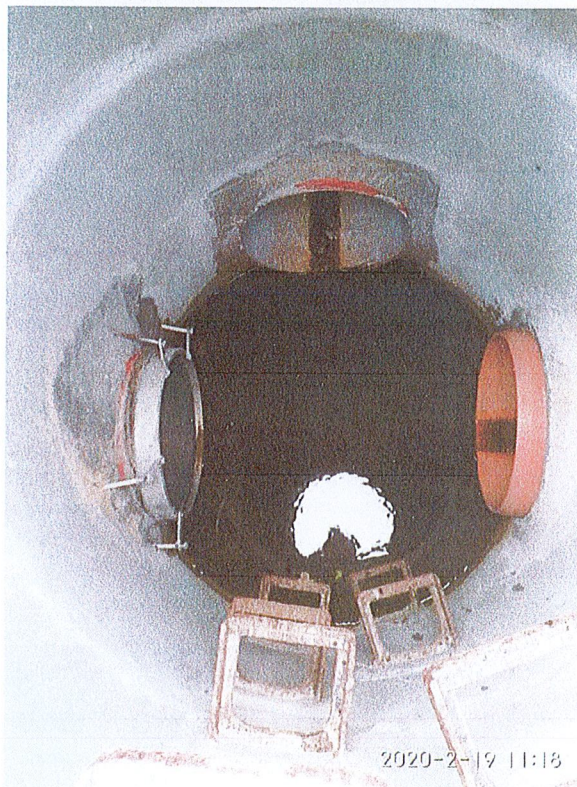


Fot. nr 4 Studnia kanalizacji deszczowej Kd3. Pokrywa zakryta ziemią i liczną roślinnością

ca



Fot. nr 5 Studnia kanalizacji deszczowej Kd4. Liczne zabrudzenia kinety.



Fot. nr 6 Studnia kanalizacji deszczowej Kd2 z zaworem zwrotnym typu WaStop®. Studnia z rurą wlotową do zbiornika retencyjnego.

Ch

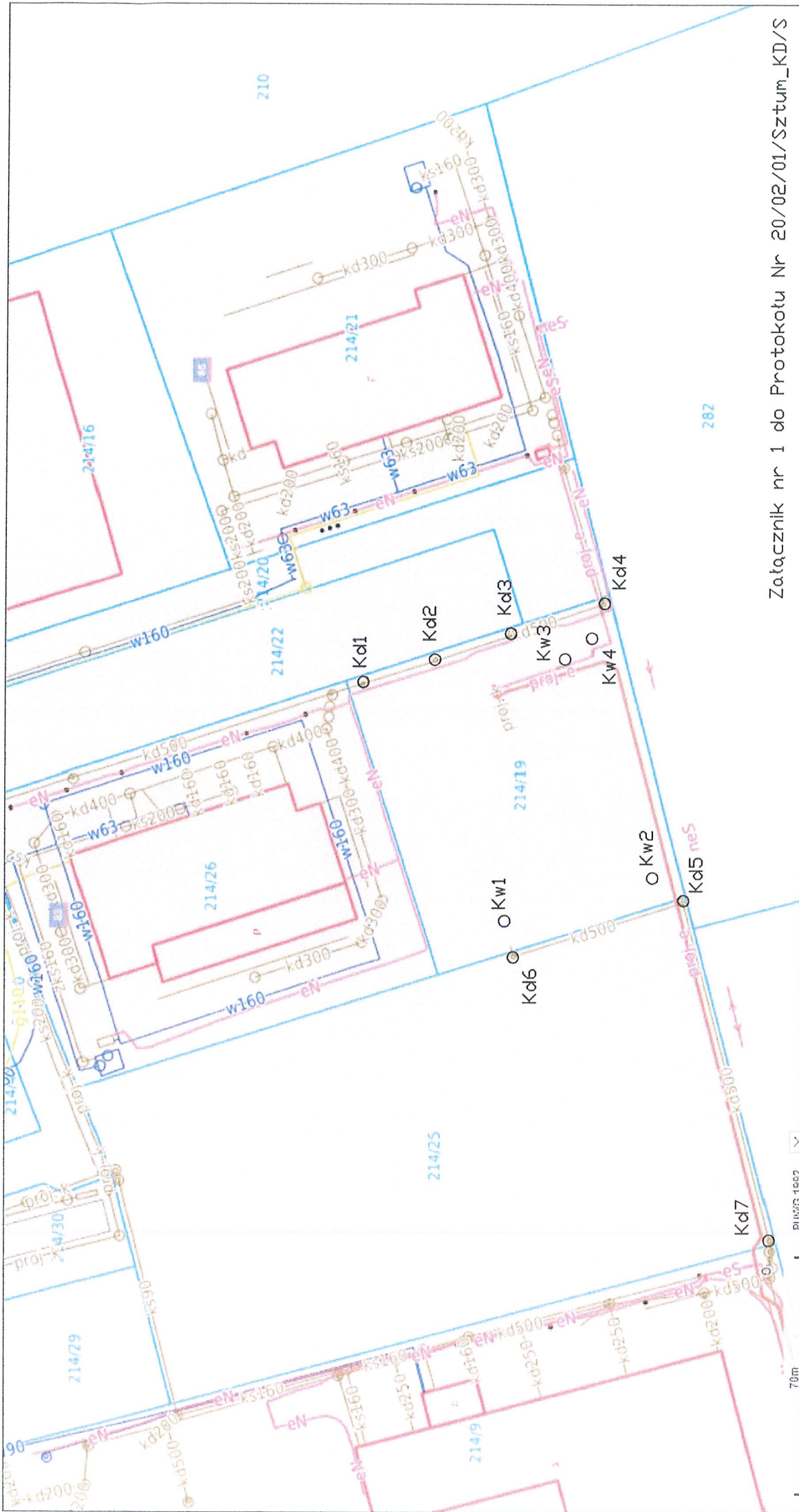


Fot. nr 7 Studnia kanalizacji deszczowej Kd4. Pokrywa do odkopania i zabezpieczenia wraz z włazem.



Fot. Nr 8 Studnia kanalizacji deszczowej Kd6. W tle widoczna studnia kanalizacji opadowej Kw1 z wylotem do zbiornika. Studnie i właz zabezpieczyć powłokami odpornymi na działanie czynników atmosferycznych

9



Załącznik nr 1 do Protokołu Nr 20/02/01/Sztum_KD/S

28.06.02.I

a