

## UMOWA NR

zawarta w dniu ..... 2024 r. w .....

pomiędzy:

**POMORSKĄ SPECJALNĄ STREFĄ EKONOMICZNĄ sp. z o.o.**

Siedziba	ul. Trzy Lipy 3, 80-172 Gdańsk
Kapitał zakładowy	286 603 000 zł
Rejestracja	Sąd Rejonowy Gdańsk –Północ w Gdańsku, VII Wydział Gospodarczy Krajowego Rejestru Sądowego KRS 0000033744
Zarząd	Mirosław Kamiński - Prezes Zarządu Błażej Konkol - Wiceprezes Zarządu Michał Szczupaczyński - Członek Zarządu
Płatnik podatku od towarów i usług VAT	Numer NIP 588-00-19-192

zwaną w treści umowy „Zamawiającym” lub „PSSE”, w imieniu której występują:

1. ....

2. ....

a

.....

Siedziba	
Kapitał zakładowy	
Rejestracja	
Zarząd	
Płatnik podatku od towarów i usług VAT	

zwanym w treści umowy „Wykonawcą”, w imieniu którego występuje:

1. ....

łącznie nazywanych w dalszej części umowy „Stronami”

o następującej treści:

### § 1

#### Przedmiot umowy

1. Przedmiotem umowy jest zimowe utrzymanie dróg na obejmującym ok. 25.057,00 m<sup>2</sup> „Obszarze nr 1” terenu postocznioowego w Gdyni przy ul. Kadłubowców 2 dla sezonu zimowego 2024/2025. Obszar ten przedstawiony został na zdjęciach (**Załącznik nr 1 część 1, część 2 i część 3 do Umowy**) i obejmuje rondo Wojciecha Żyćńskiego, część ul. Przelotowej, ul. Kadłubowców, ul. Ekonomistów, ul. Konstruktorów, ul. Budowniczych, ul. Rurarską oraz ul. Gwarancyjną.
2. Przedmiot umowy obejmuje:



- a) mechaniczne odśnieżanie jezdni z posypywaniem piaskiem i solą;
  - b) mechaniczne odśnieżanie chodników z ręcznym doczyszczaniem i posypywaniem piaskiem i solą;
  - c) mechaniczne odśnieżanie miejsc postojowych z posypywaniem piaskiem i solą;
  - d) poziomowe oczyszczanie nawierzchni dróg, chodników i miejsc postojowych, a następnie wywiezienie i utylizację piachu oraz nieczystości;
  - e) załadunek, wywóz i utylizację śniegu – na oddzielne, pisemne zlecenie Zamawiającego w sytuacji wystąpienia obfitych lub długotrwałych opadów.
3. W przypadku braku opadów śniegu lub braku potrzeby posypywania śliskiej nawierzchni piaskiem i solą przez czas dłuższy niż 7 (siedem) dni Wykonawca – bez osobnego wezwania ze strony Zamawiającego – zamiast czynności wskazanych w ust. 2 lit. a-d), 1 (jeden) raz w tygodniu wykona usługę zastępczą polegającą na:
- a) zamieceniu i usunięciu z ulic i chodników piachu i innych nieczystości,
  - b) usunięciu piachu i innych nieczystości z ulicznych koryt ściekowych kanalizacji deszczowej oraz kraterów kanalizacji deszczowej,
  - c) usunięciu odpadów i nieczystości porzuconych w bezpośrednim otoczeniu sprzątanym ciągów komunikacyjnych i miejsc postojowych pojazdów (papier, plastik, opakowania metalowe, itp.),
  - d) usunięciu z terenów utwardzonych ciągów komunikacyjnych i miejsc postoju pojazdów objętych obszarem usługi podstawowej zieleni rosnącej w szczelinach nawierzchni,
  - e) wywiezieniu i utylizacji piachu oraz nieczystości.
4. Wykonawca zobowiązany jest wykonać czynności, o których mowa w ust. 2 lit. a-d), w czasie nie dłuższym niż 4 (cztery) godziny od ustania opadów śniegu. W przypadku wystąpienia obfitych lub długotrwałych opadów śniegu, Wykonawca jeszcze w trakcie ich trwania, podejmie działania mające na celu zmniejszenie zalegającej warstwy do stanu umożliwiającego poruszanie się pojazdów i osób po obszarze podlegającym zimowemu utrzymaniu.

## § 2

### Oświadczenia Wykonawcy

Wykonawca oświadcza, że:

1. posiada wszelkie niezbędne kwalifikacje i uprawnienia do wykonania Przedmiotu umowy, a także doświadczenie w tym zakresie nabyte w toku prowadzonej działalności zawodowej;
2. środki stosowane w celu i w związku z wykonywaniem Przedmiotu umowy (w tym piasek i pospółka) są zgodne z obowiązującymi przepisami prawa i stosownymi normami, w konsekwencji czego nie stanowią żadnego zagrożenia dla osób, mienia, wód i środowiska naturalnego, jak też nie wymagają oczyszczania ani utylizacji;
  - a) brak jest podstaw do wykluczenia Wykonawcy na podstawie przesłanek wskazanych w art. 7 Ustawy z dnia 13 kwietnia 2022 roku o szczególnych rozwiązaniach w zakresie przeciwdziałaniu agresji na Ukrainę oraz służących ochronie bezpieczeństwa narodowego.

## § 3

### Wynagrodzenie

1. Za wykonanie Przedmiotu umowy, o którym mowa:
  - a) w § 1 ust. 2 lit. a-d) lub w § 1 ust. 3, w danym miesiącu kalendarzowym Wykonawca otrzyma wynagrodzenie w wysokości netto ..... (słownie zł: ..... /100) powiększone o podatek od towarów i usług naliczony według stawki zgodnej z obowiązującymi przepisami, która na dzień

Obszar nr 1

zawarcia umowy wynosi ..... co na dzień podpisania umowy daje łączną kwotę brutto .... (słownie zł: ..... i ...../100). Jeżeli Przedmiot umowy wskazany w § 1 ust. 2 lit. a-d) lub w § 1 ust. 3 realizowany będzie przez niepełny miesiąc kalendarzowy, Wykonawca otrzyma za ten czas wynagrodzenie dzienne w wysokości 1/30 (jednej trzydziestej) wynagrodzenia wskazanego w zdaniu poprzedzającym;

- b) w § 1 ust. 2 lit. e) Wykonawca każdorazowo otrzyma wynagrodzenie w wysokości netto ..... zł (słownie zł: ..... /100) za załadunek, wywóz i utylizację 1 m<sup>3</sup> (jednego metra sześciennego) śniegu powiększone o podatek od towarów i usług naliczony według stawki zgodnej z obowiązującymi przepisami, która na dzień zawarcia umowy wynosi 8 %, co na dzień podpisania umowy daje łączną kwotę brutto ..... zł (słownie zł: ..... 00/100).
- Wynagrodzenie, o którym mowa w ust. 1, jest wynagrodzeniem ryczałtowym, co oznacza, że uwzględnia ono wszelkie koszty, które Wykonawca będzie musiał ponieść celem wykonania Przedmiotu umowy i w toku obowiązywania umowy nie będzie ono podlegać jakiegokolwiek zmianie.
  - Wynagrodzenie, o którym mowa w ust. 1, płatne będzie w terminie 14 (czternastu) dni od dnia doręczenia Zamawiającemu przez Wykonawcę prawidłowo wystawionej faktury VAT (wraz z kompletem wymaganych dokumentów). Płatność następować będzie na podany w fakturze rachunek bankowy, przy czym za termin zapłaty przyjmuje się dzień obciążenia rachunku Zamawiającego.
  - Wykonawca zobowiązany jest dołączyć do faktury VAT podpisany przez Zamawiającego protokół odbioru (**Załącznik nr 4 do Umowy**), o którym mowa odpowiednio w § 4 ust. 1 lit. a) oraz w § 4 ust. 1 lit. b), bez uwag i zastrzeżeń.
  - Zamawiający oświadcza, że posiada status dużego przedsiębiorcy w rozumieniu art. 4 pkt 6 ustawy z dnia 8 marca 2013 r. o przeciwdziałaniu nadmiernym opóźnieniom w transakcjach handlowych .

§ 4

**Odbiór Przedmiotu umowy**

- Strony przystąpią do odbioru Przedmiotu umowy:
  - miesięcznego – w ostatnim dniu roboczym każdego miesiąca kalendarzowego;
  - końcowego – do 14 kwietnia 2025 r. z zastrzeżeniem § 7 ust. 2.
- Miejszem odbioru Przedmiotu umowy będzie siedziba Bałtyckiego Portu Nowych Technologii w Gdyni przy ul. Kadłubowców 2.
- Po stwierdzeniu przez Zamawiającego prawidłowości wykonania Przedmiotu umowy Strony sporządzą w 2 (dwóch) egzemplarzach i podpiszą protokół odbioru – odpowiednio miesięczny lub końcowy.
- Jeżeli w toku czynności odbiorowych zostaną stwierdzone wady, Zamawiający może odstąpić od dokonania odbioru Przedmiotu umowy i wyznaczyć Wykonawcy odpowiedni termin na ich usunięcie, nie dłuższy jednak niż 3 (trzy) dni kalendarzowe.

§ 5

**Kary umowne**

- Zamawiającemu przysługuje prawo naliczenia następujących kar umownych:
  - Za opóźnienie w wykonaniu Przedmiotu umowy w wysokości:
    - 0,2% miesięcznego wynagrodzenia netto określonego w § 3 ust. 1 lit. a) za pierwsze dwie godziny opóźnienia (w przypadku terminów umownych liczonych w godzinach);
    - 0,5% miesięcznego wynagrodzenia netto określonego w § 3 ust. 1 lit. a) za każdą kolejną godzinę opóźnienia po upływie dwóch pierwszych godzin opóźnienia (w przypadku terminów umownych liczonych w godzinach);





Obszar nr 1

- III. 0,5% miesięcznego wynagrodzenia netto określonego w § 3 ust. 1 lit. a) za każdy dzień opóźnienia (w przypadku innych terminów umownych).
- b) W wysokości 10% wartości miesięcznego wynagrodzenia brutto określonego w § 3 ust. 1 lit. a) w przypadku wypowiedzenia umowy przez Zamawiającego w trybie określonym w § 7 ust. 3.
2. Postanowienia ust. 1 nie wyłączają prawa Zamawiającego do dochodzenia od Wykonawcy odszkodowania na zasadach ogólnych, jeżeli wartość powstałej szkody przekroczy wysokość kar umownych.

## § 6

### Odpowiedzialność

1. Wykonawca ponosi odpowiedzialność za szkodę wyrządzoną Zamawiającemu lub osobom trzecim w związku z wykonywaniem lub zaniechaniem wykonania Przedmiotu umowy, chyba że szkoda taka jest następstwem wyłącznej winy poszkodowanego lub wynikiem działania siły wyższej. Wykonawca odpowiada przy wykonywaniu niniejszej Umowy solidarnie z osobami, którymi się posługuje, jak za swoje własne działania czy zaniechania, nawet jeżeli nie ponosi winy w wyborze.
2. W przypadku wyrządzenia przez Wykonawcę szkody w związku z wykonywaniem niniejszej Umowy, jest on zobowiązany do jej naprawienia na pierwsze wezwanie Zamawiającego w terminie w nim wskazanym. Jeżeli Wykonawca nie naprawi szkody mimo wezwania, Zamawiający uprawniony będzie do jej naprawienia na koszt i ryzyko Wykonawcy bez konieczności uzyskiwania w tym przedmiocie odrębnego upoważnienia Sądu.
3. W przypadku niewykonania lub nienależytego wykonywania niniejszej Umowy przez Wykonawcę, Zamawiający uprawniony jest do powierzenia całości lub części prac osobom trzecim na koszt i ryzyko Wykonawcy, bez konieczności uzyskiwania odrębnego upoważnienia Sądu, co nie zwalnia Wykonawcy z obowiązku zapłaty kar umownych przewidzianych w niniejszej Umowie.
4. Wykonawca zobowiązany jest do ubezpieczenia się od odpowiedzialności cywilnej z tytułu prowadzonej działalności, przez cały okres wykonywania Umowy, na kwotę nie mniejszą niż **100.000,00 zł** (słownie zł: sto tysięcy i 00/100). Zweryfikowana i zaakceptowana przez Zamawiającego polisa stanowi **Załącznik nr 5 do Umowy**.

## § 7

### Czas obowiązywania umowy i jej rozwiązanie

1. Umowa jest zawarta na czas oznaczony do dnia 15 kwietnia 2025 roku.
2. Umowa realizowana jest w następujących sezonach zimowych:
  - a. dla sezonu zimowego 2024/2025 od 1 grudnia 2024 r. do 15 kwietnia 2025 r..
3. Zamawiający może wypowiedzieć umowę ze skutkiem natychmiastowym w przypadku bezskutecznego upływu dodatkowego terminu na wykonanie lub należyte wykonanie Przedmiotu umowy wyznaczonego Wykonawcy przez Zamawiającego. Doręczenie informacji o wyznaczeniu dodatkowego terminu może nastąpić poprzez wysłanie wiadomości na adres wskazany w § 9 ust. 2 lit. a).

## § 8

### Ochrona danych osobowych

W związku ze stosowaniem rozporządzenia Parlamentu Europejskiego i Rady (UE) 2016/679 z dnia 27 kwietnia 2016 r. w sprawie ochrony osób fizycznych w związku z przetwarzaniem danych osobowych i w sprawie swobodnego przepływu takich danych oraz uchylenia dyrektywy 95/46/WE (Dz. Urz. UE L 119/1 z 04.05.2016), Strony postanowiły, co następuje:

Obszar nr 1

1. Wykonawca oświadcza, że poinformował pisemnie każdą osobę, której dane osobowe zostały wpisane w treści umowy, jako dane osoby reprezentującej Wykonawcę lub jako dane osoby działającej lub współdziałającej w imieniu przy wykonywaniu umowy, w zakresie określonym w **Załączniku nr 6 do niniejszej Umowy** oraz zobowiązuje się, że w przypadku wyznaczenia lub wskazania do działania lub współdziałania, w jakiegokolwiek formie lub zakresie, przy wykonywaniu niniejszej Umowy, osób innych niż wymienione w jej treści, najpóźniej wraz z przekazaniem Zamawiającemu danych osobowych tych osób, poinformuje pisemnie każdą z nich, w zakresie określonym w **Załączniku nr 6 do niniejszej Umowy**.
2. W przypadku, gdy niezbędnym będzie przekazanie przez Wykonawcę osobie, opisanej w ust.1 powyżej, innych informacji niż ujęte w **Załączniku nr 6 do niniejszej Umowy**, Strony sporządzą stosowny aneks do Umowy.
3. Zamawiający oświadcza, że informacje określone w **Załączniku nr 7 do niniejszej Umowy** są zgodne z rzeczywistością w zakresie ochrony danych osobowych i zobowiązuje się do niezwłocznego informowania Wykonawcy w razie jakiegokolwiek zmiany w tym zakresie.
4. Zamawiający oświadcza, że poinformował pisemnie każdą osobę, której dane osobowe zostały wpisane w treści Umowy, jako dane osoby reprezentującej Zamawiającego lub jako dane osoby działającej lub współdziałającej w imieniu Zamawiającego przy wykonywaniu Umowy, w zakresie określonym w **Załączniku nr 7 do niniejszej Umowy** oraz zobowiązuje się, iż w przypadku wyznaczenia lub wskazania do działania lub współdziałania, w jakiegokolwiek formie lub zakresie, przy wykonywaniu niniejszej Umowy, osób innych niż wymienione w jej treści, najpóźniej wraz z przekazaniem Wykonawcy danych osobowych tych osób, poinformuje pisemnie każdą z nich, w zakresie określonym w **Załączniku nr 7 do niniejszej Umowy**.
5. W przypadku, gdy niezbędnym będzie przekazanie przez Zamawiającego osobie, opisanej w ust. 4 powyżej, innych informacji niż ujęte w **Załączniku nr 7 do niniejszej Umowy**, Strony sporządzą stosowny aneks do Umowy.

§ 9

Postanowienia dodatkowe i końcowe

1. Załączniki stanowią integralną część umowy.
2. Strony wyznaczają do wzajemnego kontaktu, nadzoru wykonywania oraz odbioru Przedmiotu umowy następujące osoby:
  - a) ze strony Wykonawcy – .....  
(tel.: ..... oraz e-mail: .....);
  - b) ze strony Zamawiającego – .....
  - c) (tel.: ..... oraz e-mail: .....).
3. Strony zobowiązują się do niezwłocznego, pisemnego powiadomienia się o każdej zmianie istotnych danych na swój temat, w szczególności zaś nazwy lub formy organizacyjno-prawnej, siedziby lub adresu korespondencyjnego, jak też danych osób, o których mowa w ust. 1. W przypadku niezrealizowania wskazanego obowiązku aktualizacji adresu, korespondencja wysłana pod ostatni wskazany przez Stronę adres uznawana będzie za skutecznie doręczoną, choćby doręczenie nastąpiło podmiotowi innemu niż adresat, natomiast korespondencja wysłana pod ostatni wskazany przez Stronę adres i zwrócona do nadawcy uważana będzie za doręczoną z upływem 2 (dwóch) tygodni od dnia pierwszego awizowania.
4. Każda zmiana umowy lub jej wypowiedzenie wymaga formy pisemnej pod rygorem nieważności.
5. W sprawach nieuregulowanych niniejszą umową zastosowanie znajdują przepisy powszechnie obowiązujące, w tym Kodeksu cywilnego.



Obszar nr 1

6. Spory mogące powstać w związku z wykonywaniem umowy rozstrzygał będzie sąd powszechny właściwy miejscowo ze względu na siedzibę Zamawiającego.
7. Umowę sporządzono w 2 (dwóch) jednobrzmiących egzemplarzach, po 1 (jednym) dla każdej ze stron.

Załączniki do umowy:

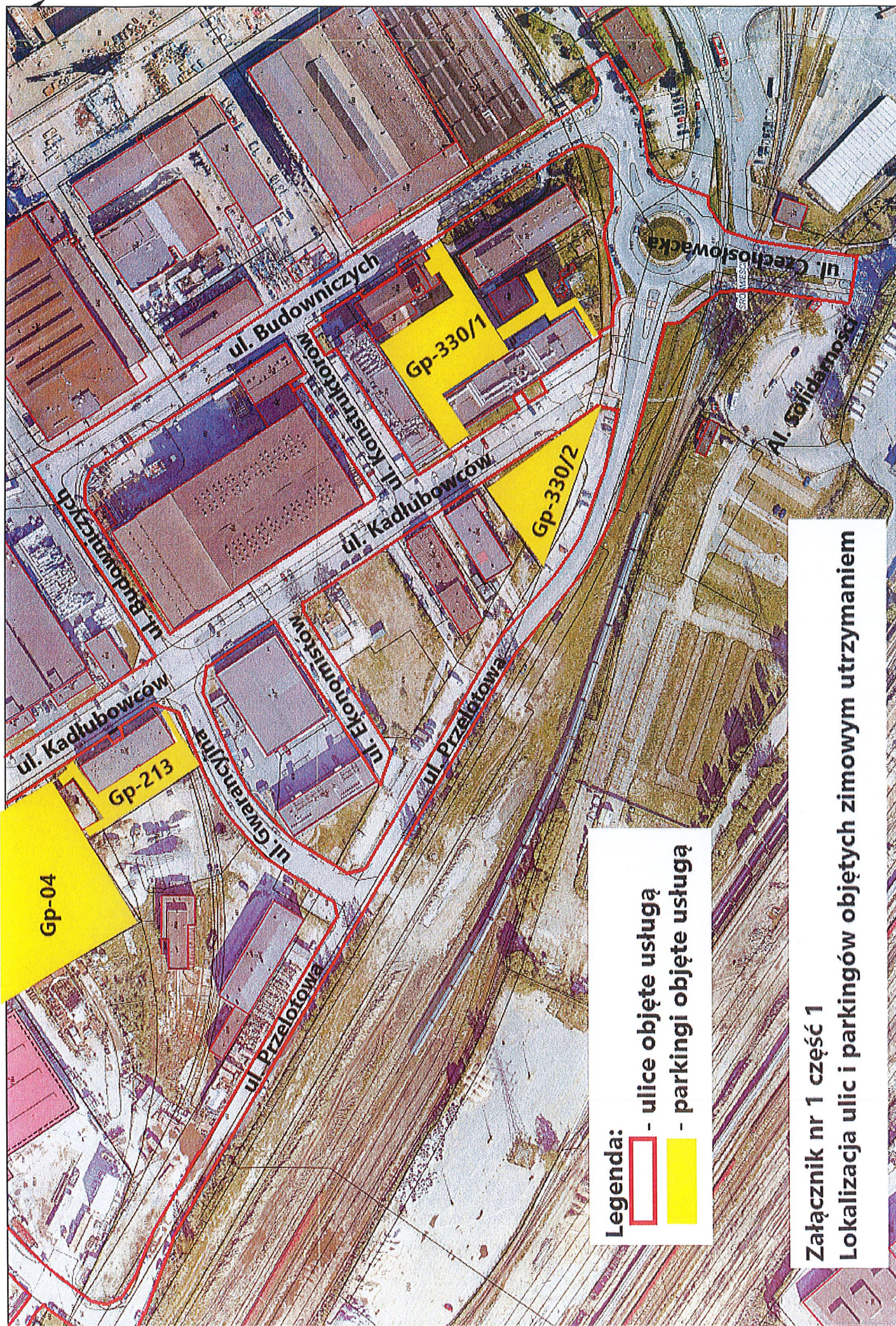
- Załącznik nr 1 – część 1 - Lokalizacja ulic i parkingów objętych zimowym utrzymaniem,
- Załącznik nr 1 - część 2 - Lokalizacja ulic i parkingów objętych zimowym utrzymaniem,
- Załącznik nr 1 - część 3 - Lokalizacja ulic i parkingów objętych zimowym utrzymaniem,
- Załącznik nr 2 - Obowiązki BHP dotyczące Zleceniobiorcy,
- Załącznik nr 3 – Instrukcja BHP wykonywania prac na obszarach PSSE,
- Załącznik nr 4 - Wzór protokołu kontroli wykonania usługi,
- Załącznik nr 5 - Polisa Wykonawcy,
- Załącznik nr 6 - Zakres informacji przekazywanych przez Wykonawcę osobom działającym w jego imieniu,
- Załącznik nr 7 - Zakres informacji przekazywanych przez Zamawiającego osobom działającym w jego imieniu.

ZAMAWIAJĄCY

WYKONAWCA

Akceptacja formalnoprawna  
dr Marta Dągas-Draganik  
radca prawny







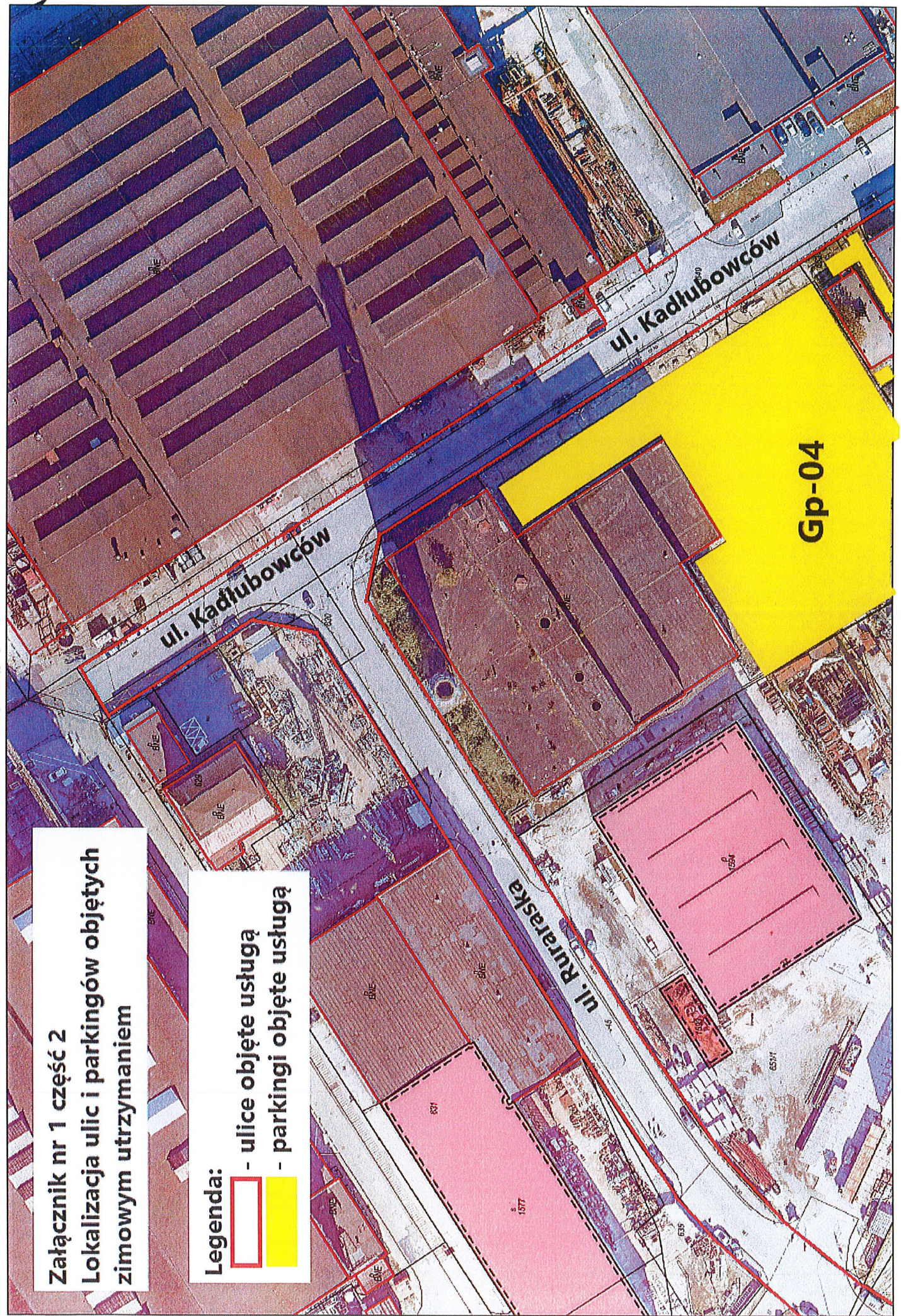
**Legenda:**  
- ulice objęte usługą  
- parkingi objęte usługą

Załącznik nr 1 część 1  
Lokalizacja ulic i parkingów objętych zimowym utrzymaniem

*Handwritten signature*

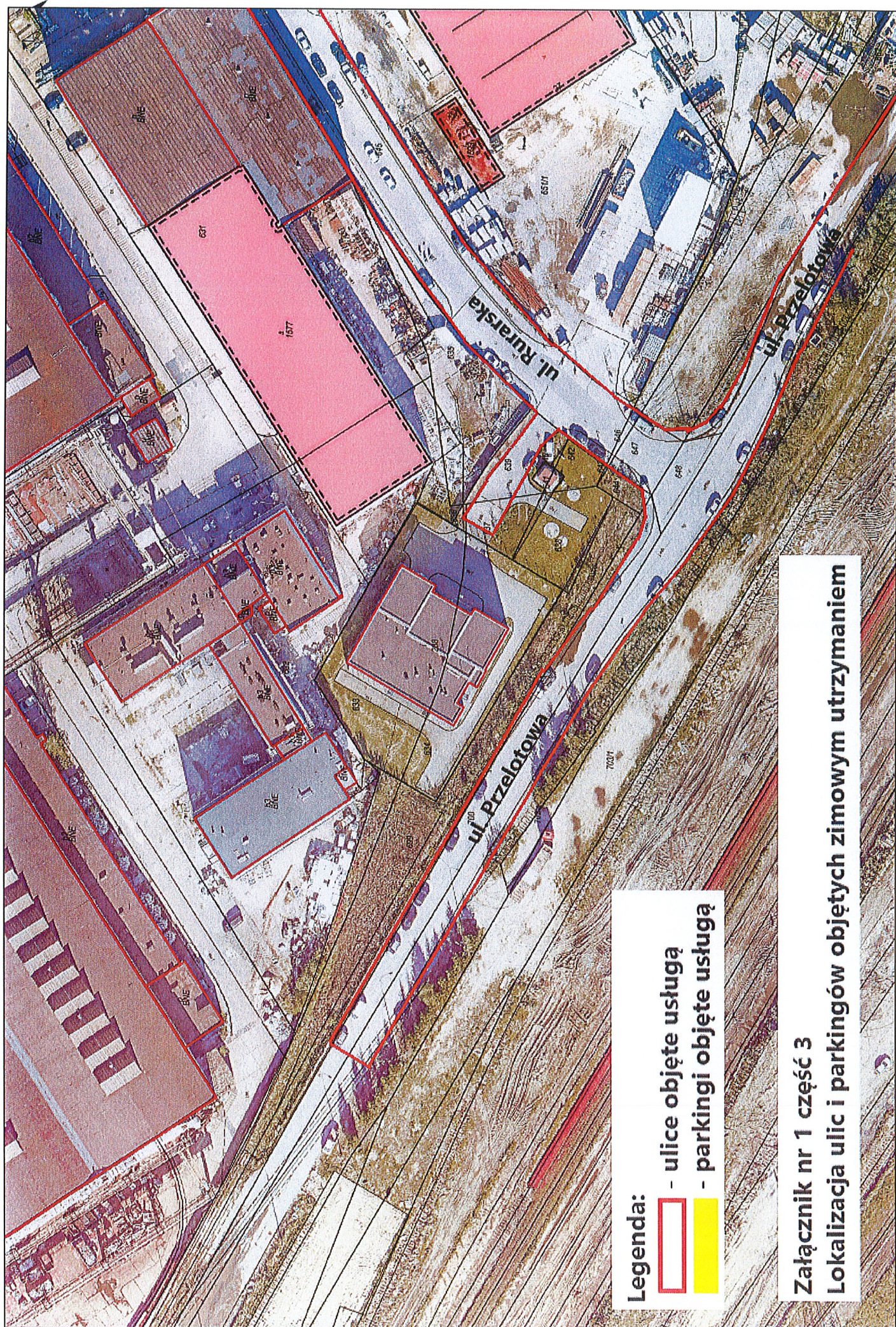
**Załącznik nr 1 część 2**  
**Lokalizacja ulic i parkingów objętych zimowym utrzymaniem**

- Legenda:**
-  - ulice objęte usługą
  -  - parkingi objęte usługą



*u*





**Legenda:**  
- ulice objęte usługą  
- parkingi objęte usługą

**Załącznik nr 1 część 3**  
**Lokalizacja ulic i parkingów objętych zimowym utrzymaniem**

**OBOWIĄZKI W ZAKRESIE BHP DOTYCZĄCE ZLECENIOBIORCY  
- WYKONAWCY/ PODWYKONAWCY / DOSTAWCY, WYKONUJĄCEGO PRACĘ NA TERENIE  
OBIEKTÓW POMORSKIEJ SPECJALNEJ STREFY EKONOMICZNEJ Sp. z o.o.  
(dot. wszystkich Podstref oraz terenu i budynku siedziby PSSE zlokalizowanego w Gdańsku )**

**§1**

W celu zapewnienia realizacji przedmiotu umowy/zlecenia **Zleceniobiorca/Wykonawca** zobowiązuje się do:

- zapewnienia swoim pracownikom wykonującym umowę bezpiecznych i higienicznych warunków pracy, w tym w szczególności dotyczące:
  - ✓ wyznaczenia osoby kierującej pracownikami w celu zapewnienia nadzoru i koordynacji prac wykonywanych przez podległych pracowników;
  - ✓ szkoleń i instruktaży w zakresie BHP i Ppoż.;
  - ✓ zapoznania swoich pracowników z instrukcjami bhp i ppoż, które przekazuje PSSE Sp. z o.o. oraz z instrukcjami stanowiskowymi BHP opracowanymi przez Zleceniobiorcę;
  - ✓ wykonywania prac szczególnie niebezpiecznych w asekuracji innej/ innych osób oraz zgodnie z opracowaną instrukcją;
  - ✓ przydzielenia odzieży i obuwia roboczego oraz środków ochrony indywidualnej;
  - ✓ udostępnienia pracownikom pomieszczeń higieniczno-sanitarnych i środków higieny osobistej;
  - ✓ zapobiegania wypadkom przy pracy oraz przekazania podstawowych informacji na temat zgłaszania wypadków przy pracy, a także w razie potrzeby udzielania pierwszej pomocy przedmedycznej;
  - ✓ przeprowadzenia oceny ryzyka zawodowego oraz poinformowania swoich pracowników o zagrożeniach wypadkowych oraz ryzyku zawodowym;
- zapewnienia wykonania przedmiotu umowy/zlecenia przez osoby posiadające odpowiednie kwalifikacje oraz umiejętności, a w przypadku gdy wymagają tego odrębne przepisy, również odpowiednie uprawnienia (elektryczne SEP, gazowe, operatora wózka widłowego, obsługi sprzętu budowlanego i inne),
- zapewnienia stosowania przez swoich pracowników urządzeń technicznych posiadających oceny zgodności (deklaracje zgodności) zgodnie z obowiązującymi przepisami,
- zapewnienia wykonywania umowy przez osoby posiadające odpowiednie dla wykonywania określonego rodzaju zadania/usługi profilaktyczne badania lekarskie wykonane przez lekarza medycyny pracy,
- zapewnienia przestrzegania przez swoich pracowników przepisów i zasad bezpieczeństwa i higieny pracy oraz przepisów w zakresie ochrony przeciwpożarowej,
- przestrzegania przepisów przeciwpożarowych podczas wykonywania prac pożarowo-niebezpiecznych (spawalniczych i innych),
- respektowania wskazań **Zleceniodawcy/Inwestora/Zamawiającego** co do sposobu wykonywania umowy/zlecenia, jak również jego uwag lub zmian, w tym zakresie podczas realizacji umowy/zlecenia.

**§ 2**

**Zleceniobiorca/Wykonawca** oświadcza, że posiada dokumenty potwierdzające posiadanie przez jego pracowników odpowiednich kwalifikacji i uprawnień do wykonywania robót objętych umową/zleceniem a także, że zapoznał swoich pracowników z zagrożeniami oraz z ryzykiem zawodowym związanym z wykonywaniem prac na terenie objętym umową/zleceniem.

**§ 3**

**Zleceniobiorca/Wykonawca** zobowiązuje się do organizowania, przygotowywania i prowadzenia prac, objętych niniejszą umową/zleceniem, uwzględniając zabezpieczenie pracowników przed wypadkami przy pracy, chorobami zawodowymi i innymi chorobami związanymi z warunkami środowiska pracy oraz stosowania nieuciążliwego dla otoczenia systemu dostaw i montażu.

W razie zaistnienia wypadku przy pracy Wykonawca sporządzi stosowną dokumentację wynikającą z przepisów prawa i Instrukcją Zgłaszania Wypadków, obowiązującą na terenach PSSE (instrukcja w załączeniu).

**§ 4**

W razie gdy jednocześnie w tym samym miejscu wykonują prace pracownicy Zleceniobiorcy/Wykonawcy oraz jego Podwykonawcy, to Zleceniobiorca/Wykonawca odpowiada za bezpieczeństwo pracowników Podwykonawcy w takim samym stopniu jak za pracowników własnych.



Polska  
Strefa Inwestycji



POMORSKA  
SPECJALNA STREFA  
EKONOMICZNA

## ZARZĄDZANIE BEZPIECZEŃSTWEM I HIGIENĄ PRACY

**Spółka z ograniczoną  
odpowiedzialnością  
POMORSKA  
SPECJALNA STREFA  
EKONOMICZNA  
z siedzibą w Gdańsku**

### »INSTRUKCJA dotycząca bezpiecznego wykonywania przez Zleceniobiorców/Wykonawców usług/zadań/prac na obszarach zarządzanych przez Pomorską Specjalną Strefę Ekonomiczną sp. z o.o. z siedzibą w Gdańsku«

Wydanie – 5

Data pierwszego  
wydania:  
27.11.2007 r.

Aktualizacja dnia  
20.12.2022 r.

- 1. Przedmiot i cel**  
Przedmiotem instrukcji jest określenie rozwiązań organizacyjnych w zakresie bezpieczeństwa i higieny pracy w odniesieniu do Zleceniobiorców/Wykonawców realizujących usługi/zadania/prace na obszarach zarządzanych przez Pomorską Specjalną Strefę Ekonomiczną spółka z ograniczoną odpowiedzialnością z siedzibą w Gdańsku.
- 2. Dokumenty związane**
  - »Instrukcja zgłaszania wypadków przy pracy i innych zdarzeń wypadkowych oraz postępowania powypadkowego w Pomorskiej Specjalnej Strefie Ekonomicznej sp. z o.o. z siedzibą w Gdańsku«.
  - »Instrukcja Bezpieczeństwa Pożarowego w PSSE Sp. z o.o.
  - »Instrukcja BHP wykonywania prac na wysokości (dachy, rusztowania, konstrukcje stałe)
- 3. Obszar stosowania** - »Instrukcja ...« obowiązuje wszystkich pracowników Spółki pod firmą Pomorska Specjalna Strefa Ekonomiczna sp. z o.o. z siedzibą w Gdańsku, a także Zleceniobiorców/Wykonawców realizujących usługi/zadania/prace na obszarach zarządzanych przez Pomorską Specjalną Strefę Ekonomiczną sp. z o.o. z siedzibą w Gdańsku.
- 4. Terminologia**
  - Zleceniobiorca/Wykonawca** – osoba fizyczna, osoba prawna, jednostka organizacyjna nieposiadająca osobowości prawnej, wykonująca usługi/zadania/prace na terenach zarządzanych przez Pomorską Specjalną Strefę Ekonomiczną sp. z o.o. w Gdańsku, zgodnie z postanowieniami zawartej umowy z Inwestorem;
  - Inwestor** – zleceniodawca wykonania usług/zadań/prac na terenach zarządzanych przez Pomorską Specjalną Strefę Ekonomiczną sp. z o.o.
  - Właściciel terenu** – Pomorska Specjalna Strefa Ekonomiczna spółka z ograniczoną odpowiedzialnością z siedzibą w Gdańsku;
  - Przedstawiciel Zleceniobiorcy/Wykonawcy** – osoba wyznaczona przez Zleceniobiorcę/Wykonawcę do nadzorowania i koordynowania prac w zakresie bezpieczeństwa i higieny pracy podczas wykonywania usługi/zadania/prac na terenach zarządzanych przez Właściciela terenu –zgodnie z postanowieniami zawartej umowy lub udzielonej zgody, posiadająca doświadczenie i wiedzę w zakresie wykonywania usługi/zadania/prac oraz znajomość zagadnień bezpieczeństwa i higieny pracy;

Ch

przechowywane oraz używane zgodnie z wytycznymi z aktualnej karty charakterystyk danej substancji lub mieszaniny chemicznej.

12. Zleceniobiorca/Wykonawca w razie potrzeby dostarcza wszelkie niezbędne zabezpieczenia i oznaczenia ostrzegawcze w miejscach, w których wykonanie są przez niego usługi/zadania/prace objęte zawartą z Inwestorem umową.
13. Zleceniobiorca/Wykonawca zobowiązuje się do organizowania, przygotowywania i wykonywania usług/zadań/prac objętych umową zawartą z Inwestorem, uwzględniając zabezpieczenie pracowników przed wypadkami przy pracy, chorobami zawodowymi i innymi chorobami związanymi z warunkami środowiska pracy.
14. Zleceniobiorca/Wykonawca z Właścicielem terenu przed rozpoczęciem wykonywania usług/zadań/prac wyznacza Koordynatora BHP, który będzie odpowiedzialny za koordynowanie spraw związanych z BHP podczas realizacji umowy zawartej z Inwestorem.
15. Zleceniobiorca/Wykonawca przed rozpoczęciem wykonywania usług/zadań/prac wyznacza Przedstawiciela Zleceniobiorcy/Wykonawcy. Przedstawicielem Zleceniobiorcy/Wykonawcy może być kierownik budowy lub inna wskazana przez niego osoba, posiadająca doświadczenie i wiedzę w zakresie wykonywania usługi/zadania/prac oraz znajomość zagadnień bezpieczeństwa i higieny pracy.
16. Przedstawiciel Zleceniobiorcy/Wykonawcy ustala z Przedstawicielem Właściciela terenu zasady komunikowania się i współpracy. Przedstawicielem Właściciela terenu może być osoba wskazana każdorazowo w umowie zawartej z Inwestorem lub oddelegowana przez kierownika komórki organizacyjnej Właściciela terenu.
17. Przedstawiciel Zleceniobiorcy/Wykonawcy, z którym Inwestor zawarł umowę na wykonanie określonych w niej usług/zadań/prac koordynuje czynności związane z przestrzeganiem przepisów prawa w zakresie BHP i PPOŻ, w odniesieniu do innych Zleceniobiorców/Wykonawców i ich podwykonawców wykonujących usługi/zadania/prace na tym samym obszarze zarządzanym przez Właściciela terenu.

**Odpowiedzialność Zleceniobiorcy/Wykonawcy w czasie wykonywania usług/zadań/prac na rzecz Inwestora:**

1. Obowiązkiem Zleceniobiorcy/Wykonawcy jest zapewnienie pracownikom wykonywania usług/zadań/prac zgodnie z obowiązującymi przepisami prawa w zakresie bezpieczeństwa i higieny pracy oraz ochrony przeciwpożarowej.
2. Obowiązki w zakresie BHP, wynikające z niniejszej Instrukcji, obciążają Zleceniobiorcę/Wykonawcę również w stosunku do pracowników jego podwykonawców wykonujących usługi/zadania/prace na terenie objętym umową zawartą z Inwestorem i zarządzanym przez PSSE sp. z o.o.
3. Przedstawiciel Zleceniobiorcy/Wykonawcy nadzoruje prace swoich pracowników w zakresie bezpieczeństwa i higieny pracy i ponosi pełną odpowiedzialność za ich bezpieczną pracę.
4. Zleceniobiorca/Wykonawca ma obowiązek na bieżąco monitorować i usuwać wszelkie nieprawidłowości w wypełnianiu przepisów prawa z zakresu BHP.
5. Zleceniobiorca/Wykonawca ma obowiązek zgłosić Przedstawicielowi Właścicielowi terenu każdy wypadek przy pracy lub zdarzenie potencjalnie wypadkowe, które wystąpiły w trakcie realizacji umowy.
6. W razie wypadku, w którym pracownik Zleceniobiorcy/Wykonawcy zostanie poszkodowany, ustalenia okoliczności i przyczyny wypadku dokonuje zespół powypadkowy Zleceniobiorcy/Wykonawcy w obecności przedstawiciela Właściciela terenu.
7. Właściciel terenu nie ponosi odpowiedzialności z tytułu nieprzestrzegania przez Zleceniobiorcę/Wykonawcę, jego podwykonawców lub pracowników przepisów prawa w zakresie BHP i PPOŻ.
8. Właściciel terenu może dokonywać okresowych kontroli działań Zleceniobiorców/Wykonawców i ich pracowników w zakresie przestrzegania przez nich przepisów prawa dotyczących BHP i PPOŻ.

Załącznik nr 4 do Umowy PSSE/.....

## PROTOKÓŁ kontroli wykonania usługi

sporządzony dnia .....

Strona wykonująca: **LOG Paweł Mątowski**, .....  
(Nazwa firmy)

**ul. Modrzewiowa 26, 87-400 Golub-Dobrzyń** .....

reprezentowana przez:

1. ....

2. ....

Strona odbierająca: **Pomorska Specjalna Strefa Ekonomiczna sp. z o.o.**, .....  
(Nazwa firmy)

**ul. Trzy Lipy 3, bud. B, IV piętro, 80-172 Gdańsk** .....

reprezentowana przez:

1. ....

2. ....

Strony jw. na podstawie

**Umowy nr PSSE/ ..... z dnia .....**

dokonyją kontroli realizacji usługi za okres **od** ..... **do** ..... w zakresie\*:

1. mechanicznego odśnieżanie jezdni z posypywaniem piaskiem i solą;
2. mechanicznego odśnieżanie chodników z ręcznym doczyszczaniem i posypywaniem piaskiem i solą;
3. mechanicznego odśnieżanie miejsc postojowych z posypywaniem piaskiem i solą;
4. pozimowego oczyszczania nawierzchni dróg, chodników i miejsc postojowych, a następnie wywiezienie i utylizację piachu oraz nieczystości;
5. wykonywania usługi zastępczej polegającej na:
  - a) zamieceniu i usunięciu z ulic i chodników piachu i innych nieczystości,
  - b) usunięciu piachu i innych nieczystości z ulicznych koryt ściekowych kanalizacji deszczowej oraz kratki kanalizacji deszczowej,
  - c) usunięciu odpadów i nieczystości porzuconych w bezpośrednim otoczeniu sprzątanym ciągów komunikacyjnych i miejsc postojowych pojazdów (papier, plastik, opakowania metalowe, itp.),
  - d) usunięciu z terenów utwardzonych ciągów komunikacyjnych i miejsc postojowych pojazdów objętych obszarem usługi podstawowej zieleni rosnącej w szczelinach nawierzchni,
  - e) wywiezieniu i utylizacji piachu oraz nieczystości.

**Załącznik nr 5** do Zaproszenia

**Załącznik nr 6** do Umowy nr PSSE/.....

**ZAKRES INFORMACJI PRZEKAZYWANYCH PRZEZ WYKONAWCĘ  
OSOBOM DZIAŁAJĄCYM W JEGO IMIENIU**

1. Kategorie danych osobowych, które zostały zawarte w treści umowy albo przekazane Zamawiającemu na jego podstawie, w ramach aktualizacji (tj. zmiany lub uzupełnienia) danych zawartych w treści umowy, są następujące: imię, nazwisko, stanowisko służbowe.
2. Z chwilą udostępnienia Zamawiającemu danych osobowych, administratorem tych danych staje się Pomorska Specjalna Strefa Ekonomiczna sp. z o.o. w Gdańsku.
3. Inspektorem Ochrony Danych w PSSE jest Pan Paweł Okoniewski, a w celu kontaktu należy zwracać się na adres poczty elektronicznej [rodo@strefa.gda.pl](mailto:rodo@strefa.gda.pl) / numer telefonu 503-393-898.
4. Celem udostępnienia Zamawiającemu danych osobowych jest ustalenie uprawnień i zobowiązań stron, poprzez przygotowania niezbędne do zawarcia umowy, zawarcie umowy oraz wykonanie umowy przez strony.
5. Podstawą prawną przetwarzania danych osobowych jest art. 6 ust. 1 lit. f) lit. b) oraz lit. c) Rozporządzenia Parlamentu Europejskiego i Rady (UE) 2016/679 z dnia 27 kwietnia 2016 r. w sprawie ochrony osób fizycznych w związku z przetwarzaniem danych osobowych i w sprawie swobodnego przepływu takich danych oraz uchylenia dyrektywy 95/46/WE (ogólne rozporządzenie o ochronie danych), zwanego dalej: „RODO”, tj. prawnie uzasadniony interes Zamawiającego polegający na właściwej realizacji zawartej z Wykonawcą umowy; przetwarzanie danych osobowych jest niezbędne do wykonania umowy, której stroną jest osoba, której dane dotyczą; przetwarzanie jest niezbędne do wypełnienia obowiązku prawnego ciążącego na administratorze
6. Kategorie danych, określone w ust. 1, dotyczą wyłącznie osób, których dane zawarte są w treści umowy lub zostaną przekazane Zamawiającemu w ramach aktualizacji (tj. zmiany lub uzupełnienia) tych danych.
7. Dane osobowe będą przechowywane przez Zamawiającego przez okres 5 lat począwszy od następnego roku po wykonaniu umowy.
8. Dane osobowe nie będą udostępniane innym niż Zamawiający odbiorcom danych lub kategoriom odbiorców danych, poza przypadkami ich udostępnienia organom administracji publicznej lub innym organom państwowym w związku z określonym postępowaniem.
9. Dane osobowe nie będą przekazywane do innego państwa (poza terytorium Rzeczypospolitej Polskiej) lub do organizacji międzynarodowej w rozumieniu art. 4 pkt 26 Rozporządzenia Parlamentu Europejskiego i Rady (UE) 2016/679 z dnia 27 kwietnia 2016 r. w sprawie ochrony osób fizycznych w związku z przetwarzaniem danych osobowych i w sprawie swobodnego przepływu takich danych oraz uchylenia dyrektywy 95/46/WE (ogólne rozporządzenie o ochronie danych), zwanego dalej: „RODO”.
10. Osobom, których dane osobowe zostały udostępnione Zamawiającemu, przysługuje prawo żądania od Zamawiającego, jako ich administratora, dostępu do danych osobowych, sprostowania, usunięcia lub ograniczenia przetwarzania, a także prawo do przenoszenia danych, prawo wniesienia sprzeciwu wobec przetwarzania oraz możliwość wniesienia skargi do organu nadzorczego: Prezes Urzędu Ochrony Danych Osobowych, ul. Stawki 2, 00-193 Warszawa.
11. Przetwarzane dane osobowe nie będą wykorzystywane przez Zamawiającego do podejmowania zautomatyzowanych decyzji w indywidualnych przypadkach, w tym do profilowania.

